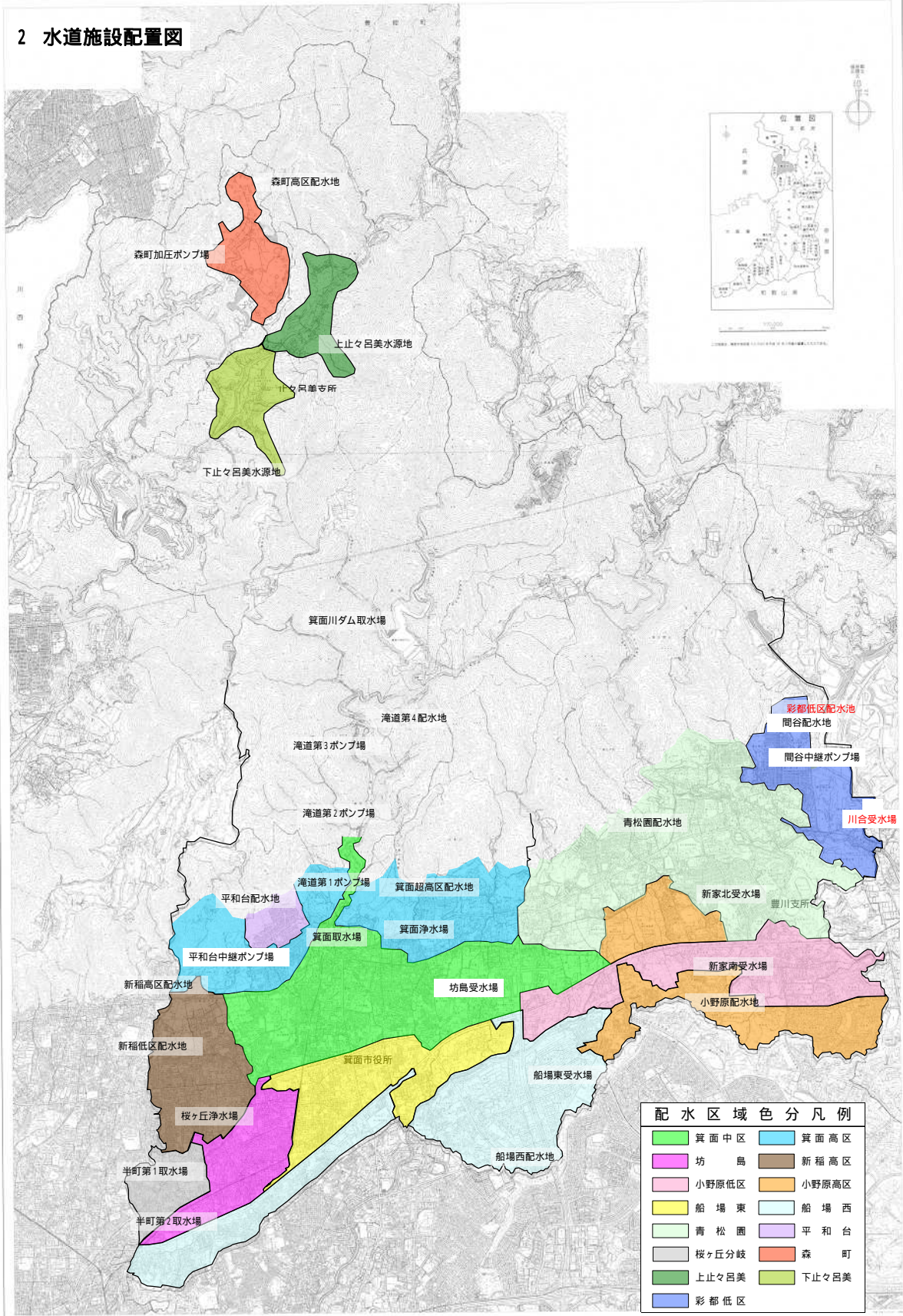


第3章 施設・水質管理

- 1 配水フローチャート
- 2 水道施設配置図
- 3 施設、事業用地所在地
- 4 施設概要
- 5 保有機器、機材等配置状況
- 6 中央監視制御設備
- 7 水源施設別電力量・料金
- 8 配水分析と水源別配水量
- 9 水質試験成績表

2 水道施設配置図



3 施設、事業用地所在地

番号	施設名	所在地	用地面積 (m ²)	備考
1	箕面超高压配水地	箕面二丁目4番2	311.2	借地
2	箕面浄水場	箕面二丁目7番1号	11,795.7	
3	平和台中継ポンプ場	箕面七丁目1584番374	95.5	
4	平和台配水地	箕面八丁目1584番8	173.9	
5	滝道第1ポンプ場	箕面公園1576番1	48.4	借地
6	滝道第2ポンプ場	箕面公園1576番1	39.5	借地
7	滝道第3ポンプ場	箕面公園1576番1	30.2	借地
8	滝道第4配水地	箕面公園1576番1	16.2	借地
9	上下水道局庁舎	西小路三丁目1番8号	964.6	借地
10	新稲高压配水地	新稲二丁目355番7	1,201.3	
11	新稲低区配水地	新稲六丁目801番1	884.4	
12	箕面取水場	温泉町1570番8	132.8	
13	坊島受水場	坊島二丁目3番1号	5,852.4	
14	間谷中継ポンプ場	栗生間谷東六丁目12番16号	630.0	
15	間谷配水地	栗生間谷東六丁目628番148	1,238.0	
16	新家南受水場	栗生新家一丁目6番11号	949.5	
17	新家北受水場	栗生新家二丁目15番1号	2,968.5	
18	青松園配水地	外院三丁目27番15号	5,909.3	
19	川合受水場	彩都栗生南一丁目4番	1,848.4	未換地
20	彩都低区配水地	国際文化公園都市特定土地区画整理事業区域内	1,703.7	未換地
21	小野原配水地	小野原西四丁目1番9号	1,039.4	
22	船場東受水場	船場東三丁目16番1号	1,394.8	
23	船場西配水地	船場西三丁目18番	5,625.3	
24	半町第1取水場	半町二丁目86番2	19.1	
		半町二丁目86番	9.3	借地
25	半町第2取水場	半町三丁目416番1	451.1	
26	桜ヶ丘浄水場	桜ヶ丘二丁目10番7号	1,610.4	
27	上止々呂美水源地	上止々呂美35番12	198.7	
		上止々呂美35番	136.1	借地
28	下止々呂美水源地	下止々呂美629番2	268.3	
		下止々呂美628番1	118.4	借地
29	森町高压配水地	森町北二丁目8番33号	2,395.0	
30	森町加圧ポンプ場	森町地内	15.0	未換地
合 計			50,074.4	
1	宝ヶ丘配水管用地	箕面二丁目116-2	78.1	
2	箕面低区配水地用地	箕面二丁目50	1,653.0	
3	箕面中区配水地用地	箕面二丁目53-1ほか	13,035.6	
4	元白島配水地用地	白島三丁目100番53	95.8	
5	間谷住宅配水管用地	栗生間谷東六丁目625-30	27.0	
6	有馬住宅配水管用地	栗生間谷西七丁目1971-208	59.1	
7	新家受水メーター用地	栗生新家三丁目1300-8	73.7	
8	青松園送水管用地	外院三丁目73-269	184.3	
9	元西宿配水地用地	今宮四丁目20-32	104.2	
10	元今宮受水地用地	今宮四丁目22番6号	1,279.8	
11	元西宿中継ポンプ場	西宿三丁目15-46	93.0	
12	元瀬川第2取水場用地	瀬川三丁目611-3	39.0	
13	才ヶ原池水源地用地	芝1145ほか	10,351.5	
14	才ヶ原池涵養林用地	芝191-1	13,112.4	
合 計			40,186.5	

4 施設概要

箕面取水場

区分	設備名	内 容	備 考
取水	取水井 除塵機	8m×4m×2.9m 有効容量92.8m ³ 1池 (箕面川表流水) 1台	原水 2,170m ³ /日
導水	取水ポンプ 流量計 導水管 受電	口径100mm, 揚程 75m, 吐出量 1.0m ³ /min, 出力 22Kw×2台 超音波式 口径 300mm 計量範囲 0~ 300m ³ /h 1台 超音波式開水路流量計(利水) 計量範囲 0~ 200m ³ /h 1台 CIP 口径 300mm・250mm 長さ 735m (低圧受電) 契約電力 28KVA	

箕面浄水場

区分	設備名	内 容	備 考
浄水	管理棟 沈砂池 薬注棟 原水水質計器 原水ポンプ 高速繊維ろ過機 膜ろ過棟 循環ポンプ 膜ろ過ユニット 膜破断検知器 次亜塩素酸ナトリウム 注入機 浄水水質計器	水質試験室 15m×25m, 11m×10.7m 1F 電気室、会議室、書庫 15m×25m, 11m×10.7m 2F 中央管理室、事務室 15m×25m, 11m×10.7m 3F 13.5m×2.25m×3m 2池 薬注室 (PAC貯蔵槽1m ³ ×2、PAC注入機、ソーダ灰注入機) 1F 原水ポンプ室 B1F 濁度計(表面散乱光式)×1台、色度計(吸光光度式)×1台 口径80×65mm, 揚程10m, 吐出量1.04m ³ /min, 出力3.7Kw×3台 圧力式タンクφ1800×SH2700×2基、設計圧力0.196MPa 膜ろ過循環水槽53m ³ ×2、洗浄排水槽57m ³ ×2、ポンプ室 1F 浄水機械室、膜ろ過逆洗水槽3m ³ 、操作盤室、次亜注入機室 2F 口径80×65mm, 揚程26m, 吐出量0.82m ³ /min, 出力7.5Kw×4台 UF膜18本(最大750m ³ /日)×4基 レーザー透過/散乱光方式×4台 滅菌用1基(吐出量最大3.3ℓ/h×2台) 逆洗用4基(吐出量最大5.0ℓ/h) 濁度計(レーザー透過散乱光式)×1台, 色度計(吸光光度式)×1台、pH計(ガラス電極式)×1台 残留塩素計(ポーラログラフ式)×1台	建築面積 549m ² 建築面積178m ² 公共下水道放流 建築面積297m ²
送水	送水ポンプ 送水管 受電	(超高区) 口径 65mm 揚程 125m 吐出量 0.35m ³ /min 出力 15kw×3台 (超高区) CIP 口径 100mm 長さ 406m 受電設備容量 動力300KVA, 電灯75KVA、受電方式 2回線	
配水	配水池 流量計	(中区) No.1 14m×10.5m×3m 有効容量 440m ³ 1池 " 15m×12m×3m 有効容量 530m ³ 2池 (有効容量計 1,500m ³) No.2 25m×10m×3.6m 有効容量 900m ³ 2池 緊急遮断弁(流量感知式)×1台 (有効容量計 1,800m ³) No.3 25m×15m×3.2m 有効容量 1,200m ³ 1池 (有効容量計 1,200m ³) (高区) 15m×15m×5m 有効容量 1,100m ³ 2池 (有効容量計 2,200m ³) (中区) No.1 超音波式 口径 300mm 計量範囲 0~ 500m ³ /h 1台 No.2 超音波式 口径 500mm 計量範囲 0~1000m ³ /h 1台 (高区) 超音波式 口径 400mm 計量範囲 0~1200m ³ /h 1台	

箕面超高校配水地

区分	設備名	内 容	備 考
配水	配水池 流量計	6m×6m×3.4m 超音波式 口径 100mm 計量範囲 0～50m ³ /h 1台	有効容量 100m ³ 1池

平和台中継ポンプ場

区分	設備名	内 容	備 考
受水	受水管 流量計 受水池	CIP 口径 125mm 長さ 6m 超音波式 口径 100mm 計量範囲 0～150m ³ /h 1台 4.5m×4.5m×1.8m	有効容量 36m ³ 1池
送水	ポンプ井 送水ポンプ 送水管 管理棟 受電	4.4m×3.8m×3.5m 口径100mm, 揚程100m, 吐出量 1.0m ³ /min, 出力 30Kw×2台 CIP 口径 150mm 長さ 698m ポンプ室 4.4m×6m 1F (低圧受電) 契約電力 33KVA	有効容量 58m ³ 1池 建築面積 26m ²

平和台配水地

区分	設備名	内 容	備 考
配水	配水池 流量計	内径 6m 有効水深 5.3m 流出管 150mm 超音波式 口径 150mm 計量範囲 0～150m ³ /h 1台	有効容量 150m ³ 1池

滝道第1ポンプ場

区分	設備名	内 容	備 考
送水	送水ポンプ	口径 65mm, 揚程 73m, 吐出量 0.7m ³ /min, 出力 15Kw×2台	水中式
配水	配水池	5m×5m×2m	有効容量 50m ³ 1池

滝道第2ポンプ場

区分	設備名	内 容	備 考
送水	送水ポンプ	口径 50mm, 揚程 92m, 吐出量 0.25m ³ /min, 出力 7.5Kw×2台	水中式
配水	配水池	4m×4m×2m	有効容量 32m ³ 1池

滝道第3ポンプ場

区分	設備名	内 容	備 考
送水	送水ポンプ	口径 40mm, 揚程 85m, 吐出量 0.1m ³ /min, 出力 5.5Kw×2台	水中式
配水	配水池	3m×3m×2m	有効容量 18m ³ 1池

滝道第4配水地

区分	設備名	内 容	備 考
配水	配水池	2m×2m×2m	有効容量 8m ³ 1池

半町第1取水場

区分	設備名	内 容	備 考
取水	深井戸	取水井 ケーシング口径 350mm 深度 200m	1基
導水	取水ポンプ 導水管	口径 100mm, 揚程 100m, 吐出量 1.0m ³ /min, 出力 30Kw×1台 CIP 口径 200mm 長さ 1,180m	水中式 公称1,300m ³ /日

半町第2取水場

区分	設備名	内 容	備 考
取水	深井戸	取水井 ケーシング口径 350mm 深度 200m	1基
導水	取水ポンプ 導水管	口径 100mm, 揚程 100m, 吐出量 1.0m ³ /min, 出力 30Kw×1台 DCIP 口径 300mm 長さ 600m, 口径 250mm 長さ 648m	水中式 公称1,400m ³ /日

桜ヶ丘浄水場

区分	設備名	内 容	備 考
取水	深井戸 流量計	取水井 ケーシング口径 350mm 深度 189m 1基 電波式開水路流量計(原水)×1台 計量範囲 0～300m ³ /h	原水 4,050m ³ /日
導水	取水ポンプ	口径 100mm, 揚程 100m, 吐出量 1.0m ³ /min, 出力 30Kw×1台	水中式 公称1,350m ³ /日
浄水	着水井 混和池 沈でん池 ポンプ井 急速ろ過機 流量計 ろ過ポンプ棟 ろ過ポンプ 洗浄ポンプ 浄水池 薬注棟 次亜塩素酸ナトリウム 注入ポンプ 苛性ソーダ注入ポンプ 浄水水质計器 管理棟	3.7m×1.8m×2.5m 16m ³ 1池 16m×1.2m×1.8m 35m ³ 1池 16m×6m×3m 288m ³ 1池 9m×8m×2.8m 201m ³ 1池 内径 2,000mm ろ過速度 350m/日 4基 電磁式 口径150mm、計量範囲0～50m ³ /h×4台 4m×9m 口径 100mm, 揚程 25m, 吐出量 1.0m ³ /min, 出力 7.5Kw×4台 口径 125mm, 揚程 22m, 吐出量 1.8m ³ /min, 出力 11Kw×1台 No.1 12m×8m×4m 有効容量 380m ³ 1池 No.2 11m×10m×3m 有効容量 330m ³ 1池 No.3 11m×4m×2.3m 有効容量 100m ³ 1池 (有効容量計 810m ³) 7.8m×2.7m 次亜塩素酸ナトリウム6m ³ ×1槽、苛性ソーダ6m ³ ×1槽 吐出量 180 /h, 出力0.2kw×2台 吐出量 3000 /h, 出力0.2kw×2台 残留塩素計(ポーラログラフ式)×1台 色度計(吸光光度式)×1台 pH計(ガラス電極式)×2台 送水ポンプ室 12m×5.5m B1F 電気室他 12m×5.5m 1F 操作室 12m×5.5m 2F	建築面積 36m ² 水中式 建築面積 21m ² 建築面積198m ²
排水 処理	排水調整池	調整池 8m×8m×3.65m 調整能力 200m ³ /日 1池	公共下水道放流
送水	送水ポンプ 送水管 受電	(低区) 口径 100mm, 揚程 50m, 吐出量 1.3m ³ /min, 出力18.5Kw×2台 (高区) 口径 125mm, 揚程120m, 吐出量 3.2m ³ /min, 出力 100Kw×2台 (低区) CIP 口径 200mm 長さ 1,151m (高区) CIP 口径 250mm 長さ 1,527m 受電設備容量 動力 高圧 150KVA, 低圧 200KVA、電灯30KVA 受電方式 2回線	

新稲高区配水地

区分	設備名	内 容	備 考
配水	配水池	内径12.8m 有効水深7.8m 流出管300mm 有効容量1,000m ³ 2池 (有効容量計 2,000m ³)	
	流量計	超音波式 口径 300mm 計量範囲 0～500m ³ /h 1台	

新稲低区配水地

区分	設備名	内 容	備 考
配水	配水池	内径13.7m 有効水深6.8m 流出管250mm 有効容量1,000m ³ 1池 (有効容量計 1,000m ³)	
	流量計	超音波式 口径 250mm 計量範囲 0～200m ³ /h 1台	

坊島受水場

区分	設備名	内 容	備 考
受水 詳細	流 量 計	大阪府営水道水受水 最大 19,284m ³ /日 芝分岐(萱野1丁目5番先) 電磁式 口径 500mm 計量範囲 0~1,600m ³ /h 1台 (芝分岐に府流量計設置)	大阪府水道部所有
受 水	受 水 管 流 量 計 受 水 池	CIP 口径 500mm 長さ 675m 超音波式 口径 500mm 計量範囲 0~1,600m ³ /h 1台 No.1 (旧池) 20m×36m×4.2m 有効容量 3,000m ³ 1池 No.2 (新池) 28m×36m×4.2m 有効容量 4,000m ³ 1池 (有効容量計 7,000m ³)	場内市受水流量計 HWL OP+ 85.0m
送 水	ポ ン プ 井 送 水 ポ ン プ 送 水 管 受 電 管 理 棟	4m×27.8m×5m 有効容量 550m ³ 1池 (箕面系) 口径 150mm, 揚程 95m 吐出量 2.4m ³ /min, 出力 75Kw×8台 (箕面系) CIP 口径 450mm 長さ 987m (青松園系) DCIP 口径 450mm 長さ 2,211m 受電設備容量 動力 500KVA×2台, 30KVA, 20KVA 電灯 20KVA, 10KVA 受電方式 2回線 ポンプ室 14.5m×7m、15m×8m B1F 電気室 8.5m×7m、8m×5m B1F 管理室・事務室 14m×5m、20m×8m 1F	休止中 建築面積551m ² (新館・旧館合計)
配 水	流 出 管 流 量 計	CIP 口径 400mm 超音波式 口径 400mm 計量範囲 0~600m ³ /h 1台	自然流下

桜ヶ丘分岐

区分	設備名	内 容	備 考
受水 詳細		大阪府営水道水受水 最大 2,028m ³ /日 (直送配水) 桜ヶ丘分岐(新稲7丁目17番先) (桜ヶ丘分岐に府流量計設置)	大阪府水道部所有
受 水	受 水 管 流 量 計	DCIP 口径 200mm 長さ 119m 超音波式 口径 200mm 計量範囲 0~300m ³ /h 1台 (新稲7丁目10番先中央線緑地内に市受水流量計設置)	

船場東受水場

区分	設備名	内 容	備 考
受水 詳細	流 量 計	大阪府営水道水受水 最大 12,450m ³ /日 西宿分岐(船場東3丁目16番先) 電磁式 口径 400mm 計量範囲 0~1,000m ³ /h 1台 (西宿分岐に府流量計設置)	大阪府水道部所有
受 水	受 水 管 受 水 池	CIP 口径 500mm 長さ 40m No.1,2 12m×12m×4m 有効容量 500m ³ 2池 No.3 13m×13m×4m 有効容量 650m ³ 1池 (有効容量計 1,650m ³)	HWL OP+105.1m
送 水	送 水 ポ ン プ 送 水 管 管 理 棟 受 電	口径 100mm, 揚程 40m, 吐出量 2.8m ³ /min, 出力 37Kw×4台 CIP 口径 400mm 長さ 944m ポンプ室 4.0m×8.0m 電気室 4.0m×8.0m B1F 管理室 8.0m×16m 1F 受電設備容量 動力 200KVA 電灯 10KVA 受電方式 2回線	建築面積192m ²
配 水	流 出 管 流 量 計	CIP 口径 350mm 超音波式 口径 350mm 計量範囲 0~300m ³ /h 1台	自然流下

船場西配水地

区分	設備名	内 容	備 考
配水	配水池	(低区) No.1 20m×20m×5m 有効容量 2,000m ³ 1池 No.2 28m×20m×5m 有効容量 2,800m ³ 1池 No.3 16m×20m×5m 有効容量 1,600m ³ 1池 (有効容量計 6,400m ³) 流出管 CIP 口径 500mm 緊急遮断弁(流量感知式)×1台 (高区) 5m×5m×4m 有効容量 100m ³ 1池(有効容量計 100m ³) 流出管 CIP 口径 150mm	
	送水ポンプ 流量計	口径 100mm, 揚程 15m, 吐出量 1.4m ³ /min, 出力 5.5Kw×2台 (低区) 超音波式 口径 500mm 計量範囲 0~1,000m ³ /h 1台 (高区) 超音波式 口径 150mm 計量範囲 0~150m ³ /h 1台	

新家北受水場

区分	設備名	内 容	備 考
受水 詳細	流量計	大阪府営水道水受水 最大 8,404m ³ /日 新家分岐(栗生新家3丁目1番先) 電磁式 口径 400mm 計量範囲 0~2,000m ³ /h 1台 (栗生新家3丁目1300-8に府流量計設置、新家南受水場共用)	大阪府水道部所有
受水	受水管 流量計 受水池	DCIP 口径 500mm 長さ 506m 超音波式 口径500mm 計量範囲 0~1,000m ³ /h 1台 10.6m×25m×4m 有効容量 1,000m ³ 2池(有効容量計 2,000m ³)	場内市受水流量計 HWL OP+ 87.5m
送水	送水ポンプ 送水管 機器設備室 受電	口径 150mm 揚程 100m, 吐出量 2.54m ³ /min, 出力 75Kw×4台 DCIP 口径 400mm 長さ 1,751m DCIP 口径 450mm 長さ 560m 口径 500mm 長さ 250m ポンプ室、電気室、搬出入室、通路 受電設備容量 動力 300KVA, 20KVA 電灯 10KVA 受電方式 2回線	建築面積396m ²

青松園配水地

区分	設備名	内 容	備 考
配水	配水池	41.5m×10.2m×6m 有効容量 2,250m ³ 2池 緊急遮断弁(流量感知式)×1台 (有効容量計 4,500m ³) 流出管 No.1 CIP 口径 500mm, No.2 CIP 口径 150mm	
	流量計	No.1 超音波式 口径 500mm 計量範囲 0~1200m ³ /h 1台 No.2 超音波式 口径 150mm 計量範囲 0~50m ³ /h 1台	
	管理棟 増圧ポンプ	電気室 8m×4m 口径 80mm, 揚程 30m, 吐出量 0.5m ³ /min, 出力 3.7Kw×2台	建築面積 32m ²

間谷中継ポンプ場

区分	設備名	内 容	備 考
受水	受水管 流量計 受水池	CIP 口径 200mm 長さ 205m 超音波式 口径 200mm 計量範囲 0~200m ³ /h 1台 10m×16m×2.2m 有効容量 350m ³ 1池	
送水	ポンプ井 送水ポンプ 送水管 管理棟	4m×6m×2.2m 有効容量 50m ³ 1池 口径 100mm, 揚程 70m, 吐出量 1.0m ³ /min, 出力 22Kw×2台 CIP 口径 200mm 長さ 442m ポンプ室 4.5m×10m B1F 電気室 4.5m×8m 1F	建築面積 81m ²

間谷配水地

区分	設備名	内 容	備 考
配水	配水池	(低区) 内径 9.75m 有効水深 14m 有効容量 1,000m ³ 1池 (高区) 内径 9.75m 有効水深 2.7m 有効容量 195m ³ 1池 流出管 CIP 150mm	休止中
配水	流量計 管理棟	(高区) 超音波式 口径 150mm 計量範囲 0~100m ³ /h 1台 電気室 3.7m×2.8m	建築面積10m ²

新家南受水場

区分	設備名	内 容	備 考
受水 詳細	流量計	大阪府営水道水受水 最大 7,776m ³ /日 新家分岐(栗生新家3丁目1番先) 電磁式 口径 400mm 計量範囲 0~2,000m ³ /h 1台 (栗生新家3丁目1300-8に府流量計設置、新家北受水場共用)	大阪府水道部所有
受水	受水管 流量計 受水池	DCIP 口径 400mm 長さ 1,200m 超音波式 口径 400mm 計量範囲 0~500m ³ /h 1台 20m×9.5m×4.5m 有効容量 850m ³ 2池 (有効容量計 1,700m ³)	場内市受水流量計 HWL OP+ 79.1m
送水	ポンプ井 送水ポンプ 送水管 管理棟 受電	3.35m×3.35m×4.9m 有効容量 55m ³ 2池 (有効容量計 110m ³) 口径 125mm, 揚程 60m, 吐出量 1.95m ³ /min, 出力 37Kw×4台 DCIP 口径 400mm 長さ 500m ポンプ室 3.4m×7.8m 電気室 9.4m×10.0m 受電設備容量 動力 200KVA, 20KVA 電灯 10KVA 受電方式 2回線	水中式 建築面積120m ²

小野原配水地

区分	設備名	内 容	備 考
配水	配水池	(低区) 内径 15.1m(内部階段を含む) 有効水深 23m 1池 流出管 500mm (有効容量計 4,000m ³) 緊急遮断弁(流量感知式)×1台 (高区) 内径15.5m(内部階段を含む) 有効水深11m 1池 流出管 400mm (有効容量計 2,000m ³)	
	流量計	(低区)超音波式 口径 500mm 計量範囲 0~1,000m ³ /h 1台 (高区)超音波式 口径 400mm 計量範囲 0~1,000m ³ /h 1台	
	送水ポンプ 管理棟	口径 125mm, 揚程 32m, 吐出量 1.74m ³ /min, 出力 15Kw×3台 ポンプ室 5.2m×9m	建築面積 46m ²

川合受水場

区分	設備名	内 容	備 考
受水 詳細	流 量 計	大阪府営水道水受水 最大 4,058m ³ /日 川合分岐(彩都栗生南1-4地内) 電磁式 口径 200mm 計量範囲 0~1,000m ³ /h 1台	大阪府水道部所有
受 水	受 水 管 流 量 計 受 水 池	口径 200mm 電磁式 口径 200mm 計量範囲 0~ 1,000m ³ /h 1台 20m×9.5m×5.3m 有効容量 1,000m ³ 2池 (有効容量計 2,000m ³)	場内市受水流量計 HWL OP+65.5m
送 水	送水ポンプ 送 水 管 管 理 棟 受 電 流 量 計 浄水水質計器	口径200mm, 揚程105m, 吐出量4.41m ³ /min, 出力132Kw×3台 口径200mm 長さ1,932m 地下1階 10.600m×21.200m (ポンプ室) 地上1階 18.125m×11.050m (電気室・換気ファン室) 受電設備容量 動力 300KVA, 300KVA 電灯 10KVA 受電方式 2回線 口径200mm 計量範囲0~1,000m ³ /h 1台 水質測定装置 (濁度、色度、残留塩素、pH値、電気伝導率、 水温、水圧) × 1台	建築面積 771.52m ²

彩都低区配水地

区分	設備名	内 容	備 考
配 水	配 水 池 流 量 計 流 出 弁 室 浄水水質計器 追塩装置	18.8m×13m×5.5m 有効容量1,350m ³ 2池 (有効容量計 2,700m ³) 緊急遮断弁(流量感知式) φ350mm×1台 送水管 口径 350mm (将来用) 配水管 口径 350mm 電磁式 口径 200mm 計量範囲 0~350m ³ /h 1台 地下1階 8m×4m 残留塩素計 (ポーラログラフ式) × 1台 吐出量1.35ml/1ストローク (0.62~6.0ml/min) 圧力0.7Mpa 2台 貯水槽 200L 2槽	HWL OP+156.3m

上止々呂美水源地

区分	設備名	内 容	備 考
導水	導水管	CIP 口径 100mm 長さ 50m (中谷川表流水)	
浄水	急速ろ過機 ろ過ポンプ 滅菌機 原水水質計器 浄水水質計器	内径 950mm ろ過速度 141m/日 2基 口径 40mm, 揚程 17m, 吐出量 0.09m ³ /min, 出力 0.75Kw×2台 0~20g/h(塩素換算) 2台 濁度計 (透過散乱光式) × 1台 残留塩素計 (ポーラログラフ式) × 1台 濁度計 (レーザ側方散乱式) × 1台	水中式
配水	配水池 流量計	4m×4m×2m 有効容量 32m ³ 8m×4m×2.35m 有効容量 75m ³ (有効容量計 107m ³) 超音波式 口径 100mm 計量範囲 0~ 50m ³ /h 1台	

箕面川ダム取水場

区分	設備名	内 容	備 考
取水	取水井 集水管	2.2m×2.2m×5.35m 有効容量 25.89m ³ 1池 (長谷川伏流水) SUS 口径 200mm 4m×3本	原水 230m ³ /日
導水	導水ポンプ 流量計 導水管	口径40mm, 揚程180m, 吐出量0.085m ³ /min, 出力 7.5Kw×3台 超音波式 口径 100mm 計量範囲 0~ 20m ³ /h 1台 口径100mm、延長 2422.4m (箕面川ダム取水場~下止々呂美水源地)	

下止々呂美水源地

区分	設備名	内 容	備 考
導水	導水管	CIP 口径 75mm 長さ 90m	休止中
浄水	緩速ろ過池 滅菌機 滅菌室	2.5m×5m ろ過速度 5.0~6.0m/日 2池 0~20g/h(塩素換算) 出力 25w×2台 角形密閉槽 0.2m ³ 1池	休止中 休止中 休止中
配水	配水池	3m×4m×2m 有効容量 24m ³	休止中
導水	導水管 接合井 減勢水槽	DCIP及びポリエチレン管 口径 100mm 長さ 2,422.4m FRP 1m×1.5m×2m 有効容量 2.0m ³ 1池 FRP 1m×1.5m×2m 有効容量 2.0m ³ 1池	
浄水	膜ろ過棟 原水水質計器 膜ろ過機 滅菌機 滅菌室 浄水水質計器 膜破断検知 発電機	ポンプ室 1F 膜ろ過機室 2F 濁度計 (表面散乱光式) × 1台、pH計 (ガラス電極法) × 1台 精密ろ過膜 (MF膜) 2系列、総有効膜面積 240m ² 原水槽 (FRP) 2.0m ³ 1池、膜処理水槽 (FRP) 2.0m ³ 1池 膜ろ過ポンプ 口径 50mm, 揚程 30m, 吐出量 0.13m ³ /min, 出力 3.7Kw×3台 洗浄ポンプ 口径 65mm, 揚程 22m, 吐出量 0.53m ³ /min, 出力 3.7Kw×2台 定量注入液中式プランジャポンプ 出力 25w×2台 角形密閉槽 0.2m ³ 1池 濁度計 (レーザ透過散乱光式) × 2台 残留塩素計 (ポーラログラフ式) × 1台 メンブレンテスト (膜モジュールへの負荷空気漏洩検知) 三相200V 45KVA 1台	建築面積100m ²
配水	配水池 流量計	8m×4m×2.2m 有効容量 70m ³ 縦型ウォルトマン式 口径 100mm 計量範囲 0~ 50m ³ /h 1台	

森町加圧ポンプ場

区分	設備名	内 容	備 考
送水	加圧ポンプ 送水管 ポンプ室	口径 100mm, 揚程 76m, 吐出量 0.61m ³ /min, 出力 15Kw×2台 DIP 口径 250mm 3.7m × 2.2m 深さ 1.7m	

森町高区配水地

区分	設備名	内 容	備 考
受水	流量計	超音波式 口径 100mm 計量範囲 0～100m ³ /h 1台 残留塩素計 (ポーラログラフ式) × 1 台	
配水	配水池	内径 10.8m 有効水深 6.0m 有効容量 550m ³ 1池 緊急遮断弁(流量感知式) × 1台	
配水	配水ポンプ 発電機 流量計 管理棟 浄水水質計器	口径 150mm, 揚程 20m, 吐出量 1.40m ³ /min, 出力 11Kw×2台 三相200V 45kVA 1台 (No.1) 超音波式 口径 150mm 計量範囲 0～200m ³ /h 1台 (No.2) 超音波式 口径 300mm 計量範囲 0～200m ³ /h 1台 ポンプ室 11.7m × 10.2m 緊急遮断弁室 3.2m × 4.2m 水質測定装置 (濁度、色度、残留塩素、pH値) × 1 台	建築面積 119m ² 建築面積 13m ²

給水モニター装置

設置場所	測定項目	測定範囲	測定方式	備考
瀬川 半町 桜ヶ丘 栗生新家 川合 平和台 小野原東	濁度 残留塩素 水圧	0～5 度 0～3 mg/ℓ 0～1 MPa	散乱光方式 ポーラログラフ方式 シールダイヤフラム式	
坊島受水場 森町中	濁度 色度 残留塩素 pH値 電気伝導率 水温 水圧	0～4 度 0～20 度 0～2 mg/ℓ 2～12 0～500 μS/cm 0～50 ℃ 0～1 MPa	透過光方式 透過光方式 ポーラログラフ方式 ガラス電極方式 交流2極方式 サーミスタ方式 半導体検出方式	

5 保有機器、機材等配置状況

(1) 車両関係

所管課	区分	台数	形状等
総務課	小型乗用	1	箱型
	軽乗用	1	箱型
	小型貨物	1	バン
お客様サービス課	軽貨物	1	バン
水道工務課	軽乗用	1	箱型
	軽貨物	2	バン
	小型貨物	2	バン
	普通貨物	1	ダンプ
	小型特殊	1	ホイールローダ
	建設機械	1	小型掘削機
浄水課	軽乗用	2	箱形
	小型貨物	2	バン・キャブオーバ
	小型乗用	1	ステーションワゴン

(2) 業務用無線関係

上下水道局庁舎	固定基地局	5W	×	1台
	移動携帯局	5W	×	4台
車両積載局	移動局	10W	×	8台
箕面浄水場	可搬移動局	5W	×	2台
	移動携帯局	5W	×	3台

(3) 非常用機器関係

浄水装置	中空糸膜活性炭ろ過方式 毎時 2,000ℓ 整備台数 2台	給水タンク	2.0m ³	1基
			1.5m ³	1基
			1.0m ³	3基
封入装置	毎分20袋 (1ℓ 入袋) 整備台数 1台		0.5m ³	1基
		保管場所	坊島受水場	
発電装置	整備台数 2台	非常用布水槽	2.0m ³	3基
搬送容器	ポリ容器 20ℓ 詰 整備数 1,000本	非常用応急給水栓 (4 栓式)		9基
		封入装置用中間水槽	0.6m ³	1基
保管場所	箕面浄水場	保管場所	箕面浄水場	

(4) 情報システム処理関係

所管課	システム名	内 容 等
総務課	財務会計	運用開始 平成5年度 (平成11年度更新) 処理内容 企業会計処理(予算・決算を含む)、貯蔵品台帳・固定資産台帳
	水道情報	運用開始 平成11年度 処理内容 コミュニケーションツール・公文書管理
お客様サービス課	上下水道料金	運用開始 平成7年度 (平成14年度更新) 処理内容 上下水道料金請求等の管理 (ハンディターミナルシステム含む)
水道工務課	建設工事積算	運用開始 平成4年度 (平成18年度更新) 処理内容 工事・委託の設計積算処理
	ファイリング	運用開始 平成11年度 処理内容 上水管・給水設備の管理

6 中央監視制御設備（箕面浄水場中央管理室）

箕面取水場			
監視	受電 吸気弁 ゲート弁 火災	導水(取水)ポンプ(1~2号) 原水流量 水利用水流量 ドアチェック	真空ポンプ 取水口監視カメラ 除塵機・電磁弁
制御	導水ポンプ制御(1~2号) ゲート弁制御 水利用水流量調整	真空ポンプ制御 除塵機・電磁弁制御 取水口監視カメラ制御	吸気弁制御 取水流量調整
箕面浄水場			
監視	受電 中区配水流量No.1 高区配水池水位No.2 中区配水池水位No.3 超高区送水ポンプ(1~3号) (膜ろ過設備) 原水検水ポンプ ろ過原水ポンプ切替弁(1~2号) 原水色度 高速繊維ろ過機供給弁(1~2号) 高速繊維ろ過機空洗弁(1~2号) 高速繊維ろ過機制御盤故障 膜ろ過ユニット(1~4号) 膜ろ過逆洗ポンプ(1~2号) 循環水槽(1~2号) 滅菌用次亜注入ポンプ(1~2号) 浄水残塩 次亜貯蔵槽液位(1~3号) 総原水流量 高速繊維ろ過機差圧(1~2号) 膜ろ過ユニットろ過流量(1~4号) 浄水流量	流入弁 中区配水流量No.2 中区配水池水位No.1 緊急遮断弁 場内監視カメラ(3台) 高速繊維ろ過原水ポンプ(1~3号) PAC注入ポンプ(4台) 高速繊維ろ過機(1~2号) 高速繊維ろ過機排水弁(1~2号) 高速繊維ろ過機空気抜弁(1~2号) 高速繊維ろ過機空洗ブロウ(1~2号) 膜ろ過循環ポンプ(1~4号) 膜ろ過用コンプレッサ(1~2号) 膜ろ過逆洗水槽 浄水検水ポンプ 浄水色度 高速繊維ろ過バイパス弁(1~2号) 次亜注入量 膜ろ過ユニット入口圧力(1~4号) 膜ろ過水濁度(1~4号) 洗浄排水槽放流流量	高区配水流量 高区配水池水位No.1 中区配水池水位No.2 薬品注入機器故障 PAC貯蔵槽液位(1~2号) 原水濁度 高速繊維ろ過原水連絡弁 高速繊維ろ過機逆洗弁(1~2号) 高速繊維ろ過機処理水弁(1~2号) 高速繊維ろ過原水バイパス弁(1~2号) 逆洗用次亜注入ポンプ(1~4号) 膜ろ過用循環水槽排水弁(1~2号) 膜ろ過制御盤(1~4号)故障 浄水濁度 浄水PH 原水流量(1~2号) 次亜注入率 膜ろ過ユニット出口圧力(1~4号) 循環水槽水温 総ろ過流量
制御	流入弁制御 場内監視カメラ制御(3台) (膜ろ過設備) 高速繊維ろ過バイパス弁制御(1~2号) 次亜注入率設定値制御(1~2号)	超高区送水ポンプ制御(1~3号) 総ろ過流量設定値制御	高区配水池水位切替 次亜注入量設定値制御(1~2号)
箕面超高区配水地			
監視	超高区配水流量	超高区配水池水位	電動弁
制御	電動弁制御		
平和台中継ポンプ場			
監視	受電 受水流量 ドアチェック	流入弁 受水池水位 火災	送水ポンプ(1~2号) ポンプ井水位
制御	流入弁制御	送水ポンプ制御(1~2号)	
平和台配水地			
監視	配水流量	配水池水位	

滝道第1ポンプ場			
監視	受電 配水池水位 ドアチェック	流入弁 次亜注入ポンプ	送水ポンプ(1~2号) 次亜貯留槽液位
制御	流入弁制御	送水ポンプ制御(1~2号)	
滝道第2ポンプ場			
監視	受電 ドアチェック	送水ポンプ(1~2号)	配水池水位
制御	送水ポンプ制御(1~2号)		
滝道第3ポンプ場			
監視	受電 ドアチェック	送水ポンプ(1~2号)	配水池水位
制御	送水ポンプ制御(1~2号)		
滝道第4配水地			
監視	配水池水位		
半町第1取水場			
監視	受電	取水ポンプ	取水井水位
半町第2取水場			
監視	受電	取水ポンプ	取水井水位
桜ヶ丘浄水場			
監視	受電 取水ポンプ ろ過機原水弁(1~4号) ろ過流量(1~4号) ポンプ井水位 場内監視カメラ(2台) 浄水残留塩素 浄水色度 次亜注入量 火災	低区送水ポンプ(1~2号) 浅井戸ポンプ ろ過機(1~4号) 取水井水位 浄水池水位 排水ポンプ故障 混和池残留塩素 次亜貯留槽液位 カセイソーダ注入量 ドアチェック	高区送水ポンプ(1~2号) ろ過ポンプ(1~4号) 取水流量 沈でん池水位 浅井戸水位 調整池攪拌機 PH値①、② カセイソーダ貯留槽液位 薬品注入機器故障
制御	低区送水ポンプ制御(1~2号) ろ過ポンプ制御(1~4号) 場内監視カメラ制御(2台)	高区送水ポンプ制御(1~2号) ろ過機原水弁制御(1~4号)	浅井戸ポンプ制御 浄水池水位切替
新稲高区配水地			
監視	配水流量	配水池水位No.1	配水池水位No.2
制御	配水池水位切替		
新稲低区配水地			
監視	配水流量	配水池水位	配水弁
制御	配水弁制御		

坊 島 受 水 場			
監 視	受電 新館送水ポンプ(1~4号) 配水流量 排水ポンプ故障 ドアチェック	受水弁 受水流量 (芝分岐府流量計) 受水池水位No. 1 受水池残留塩素 火災	旧館送水ポンプ(1~4号) 受水流量 (場内市流量計) 受水池水位No. 2 DC (無停電)電源故障
制 御	受水弁制御	旧館送水ポンプ制御(1~4号)	新館送水ポンプ制御(1~4号)
桜 ヶ 丘 分 岐			
監 視	受水流量 (市流量計) (直送配水) (中央線緑地内設置)		
船 場 東 受 水 場			
監 視	受電 受水流量 (西宿分岐府流量計) 受水池水位No. 2 DC (無停電)電源故障	受水弁 配水流量 受水池水位No. 3 ドアチェック	送水ポンプ(1~4号) 受水池水位No. 1 排水ポンプ故障 火災
制 御	受水弁制御	送水ポンプ制御(1~4号)	受水池水位切替
船 場 西 配 水 地			
監 視	受電 高区配水流量 低区配水池水位No. 3 ドアチェック	送水ポンプ(1~2号) 低区配水池水位No. 1 高区配水池水位	低区配水流量 低区配水池水位No. 2 緊急遮断弁
制 御	送水ポンプ制御(1~2号)	低区配水池水位切替	
新 家 北 受 水 場			
監 視	受電 受水流量 (新家分岐市流量計) 排水ポンプ故障(2台) 火災	受水弁 受水池水位No. 1 DC (無停電)電源故障	送水ポンプ(1~4号) 受水池水位No. 2 ドアチェック
制 御	受水弁制御	送水ポンプ制御(1~4号)	受水池水位切替
青 松 園 配 水 地			
監 視	配水流量No.1 配水池水位No. 2 配水水圧 ドアチェック	配水流量No.2 緊急遮断弁 増圧ポンプ故障	配水池水位No. 1 DC (無停電)電源故障 水圧低下
制 御	配水池水位切替		
間 谷 中 継 ポンプ場			
監 視	受電 受水流量 次亜貯留槽液位警報 ドアチェック	流入弁 受水池水位 排水ポンプ故障	送水ポンプ(1~2号) 薬注ポンプ 火災
制 御	流入弁制御	送水ポンプ制御(1~2号)	
間 谷 配 水 地			
監 視	高区配水流量 ドアチェック	高区配水池水位	低区配水池水位

新家南受水場			
監視	受電 受水流量 (新家分岐市流量計) 排水ポンプ故障 火災	受水弁 受水池水位No.1 DC (無停電)電源故障	送水ポンプ(1~4号) 受水池水位No.2 ドアチェック
制御	受水弁制御	送水ポンプ制御(1~4号)	受水池水位切替
小野原配水地			
監視	受電 高区配水流量 ドアチェック	送水ポンプ(1~3号) 低区配水池水位 火災	低区配水流量 高区配水池水位 緊急遮断弁
制御	送水ポンプ制御(1~3号)	低区配水池水位切替	高区配水池水位切替
川合受水場			
監視	受電 受水流量 受水圧力 受水弁	受水池水位NO,1 受水池水位NO,2 受水池出口水質 (7項目) 送水ポンプ (1~3号)	床排水ポンプ (1~2号) ドアチェック 火災
制御	受水流量調整	送水ポンプ制御 (1~3号)	受水池水位切替
彩都低区配水池			
監視	送水流量 配水流量 配水水質 (残塩) 緊急遮断弁	配水池水位NO,1 配水池水位NO,2 追加塩素注入装置	床排水ポンプ (1~2号) ドアロック (赤外線センサー) 火災
制御	緊急遮断弁制御	配水池水位切替	

箕面川ダム取水場			
監視	受電 取水積算流量	取水ポンプ(1~3号) 取水井水位	取水流量
制御	取水ポンプ制御(1~3号)		
下止々呂美導水管			
監視	接合井水位	接合井保守蓋	減勢水槽保守蓋
下止々呂美水源地			
監視	受電 原水濁度 配水積算流量 配水池水位 膜ろ過水合計流量 膜ろ過水残留塩素	膜処理装置 (1~2号) 原水PH No.1膜ろ過水濁度 No.1膜ろ過水流量 膜ろ過滅菌機液位低 膜ろ過水次亜塩素注入量	原水温度 配水流量 No.2膜ろ過水濁度 No.2膜ろ過水流量 緩速ろ過滅菌機液位低
制御	膜ろ過装置 (1~2号)	膜ろ過次亜塩素注入量	膜ろ過次亜塩素注入率

森町加圧ポンプ場			
監視	受電	加圧ポンプ(1~2号)	
制御	送水ポンプ制御(1~2号)		
森町高区配水地			
監視	受電 受水圧力 給気ファン 薬液槽液位低 No.1配水流量 配水ポンプ(1~2号) 場内監視カメラ(2台)	受水弁 受水入口残塩 排気ファン 配水池出口残塩 No.2配水流量 緊急遮断弁	受水流量 自家発電装置 滅菌機 配水池水位 配水圧力 赤外線センサー
制御	受水弁制御 受水入口次亜注入率設定制御 配水池水位切替	受水弁上限開度設定制御 配水ポンプ制御(1~2号) 場内監視カメラ制御(2台)	受水流量制御 No.1配水圧力制御

7 水源施設別電力量・料金

(単位 電力使用量 : kwh 電力料金 : 円)

区 分		17年度	18年度	19年度	20年度	21年度		
自己水	箕面浄水場	電力使用量	503,801	724,568	674,614	649,044	581,924	
		1 m ³ 当たり電力使用量	1.812	1.025	0.936	0.930	1.046	
	桜ヶ丘浄水場	電力料金	7,288,692	10,054,450	9,607,279	9,730,979	8,215,358	
		1 m ³ 当たり電力料金	26.22	14.22	13.34	13.95	14.77	
	府営水	坊島受水場	電力使用量	1,279,435	1,080,979	1,121,511	1,115,371	1,140,254
			1 m ³ 当たり電力使用量	0.284	0.275	0.295	0.300	0.287
電力料金			18,588,564	17,075,184	16,857,196	18,034,741	17,112,756	
1 m ³ 当たり電力料金			4.13	4.35	4.43	4.85	4.31	
船場東受水場	電力使用量	433,845	435,651	442,035	433,812	432,635		
	1 m ³ 当たり電力使用量	0.124	0.117	0.119	0.120	0.124		
	電力料金	6,037,174	6,085,730	6,214,506	6,597,873	6,136,284		
	1 m ³ 当たり電力料金	1.73	1.64	1.68	1.83	1.76		
新家南受水場	電力使用量	680,472	588,523	587,043	591,577	613,248		
	1 m ³ 当たり電力使用量	0.287	0.260	0.263	0.270	0.274		
	電力料金	9,341,497	8,477,314	8,549,837	9,160,695	8,752,703		
	1 m ³ 当たり電力料金	3.94	3.74	3.83	4.20	3.91		
新家北受水場	電力使用量	835,488	818,780	923,562	912,512	845,728		
	1 m ³ 当たり電力使用量	0.338	0.329	0.372	0.359	0.370		
	電力料金	13,181,509	13,491,919	13,704,365	14,497,773	12,867,947		
	1 m ³ 当たり電力料金	5.34	5.42	5.51	5.71	5.64		
川合受水場	電力使用量					118,455		
	1 m ³ 当たり電力使用量					0.374		
	電力料金					2,579,897		
	1 m ³ 当たり電力料金					8.14		

8 配水分析と水源別配水量

(1) 配水分析

(単位：m³)

総配水量	有効水量	有収水量	料金水量
計 14,439,639	計 14,222,934	計 13,819,529	計 13,818,542
上水道 14,255,858	(98.5%)	(95.7%)	上水道 13,710,121
上止々呂美 35,159	上水道 14,044,599	上水道 13,711,108	上止々呂美 33,641
下止々呂美 25,422	(98.5%)	(96.2%)	下止々呂美 23,774
森町 123,200	上止々呂美 34,999	上止々呂美 33,641	森町 51,006
	(99.5%)	(95.7%)	
	下止々呂美 24,247	下止々呂美 23,774	分水量
	(95.4%)	(93.5%)	計 987
	森町 119,089	森町 51,006	上水道 987
	(96.7%)	(41.4%)	上止々呂美 0
			下止々呂美 0
			森町 0
		無収水量	その他(福祉減免)
		計 403,405	計 228,990
		上水道 333,491	上水道 227,231
		上止々呂美 1,358	上止々呂美 534
		下止々呂美 473	下止々呂美 433
		森町 68,083	森町 792
			水道事業用水量
			計 174,258
			上水道 106,205
			上止々呂美 794
			下止々呂美 40
			森町 67,219
			その他(防火用水等)
			計 157
			上水道 55
			上止々呂美 30
			下止々呂美 0
			森町 72
	無効水量		調定減額水量(漏水・赤水減免)
	計 216,705		計 17,539
	上水道 211,259		上水道 17,496
	上止々呂美 160		上止々呂美 43
	下止々呂美 1,175		下止々呂美 0
	森町 4,111		森町 0
			本管漏水量等
			計 199,166
			上水道 193,763
			上止々呂美 117
			下止々呂美 1,175
			森町 4,111

- 備考 1 有効水量 使用上有効とみられる水量。総配水量から漏水等の水量を除いたもの。
- 2 無効水量 水道管からの漏水などによって、水道水として使用されなかった水量。
- 3 有収水量 水道による給水のうち、漏水のほか消火栓用等を除いた、需要者が有効に受け取り水道料金の支払い対象となった水量。
- 4 無収水量 料金徴収の対象とならなかった水量。例えば消防用水として使用された水道水のうち水道料金の収入がなかった水量。

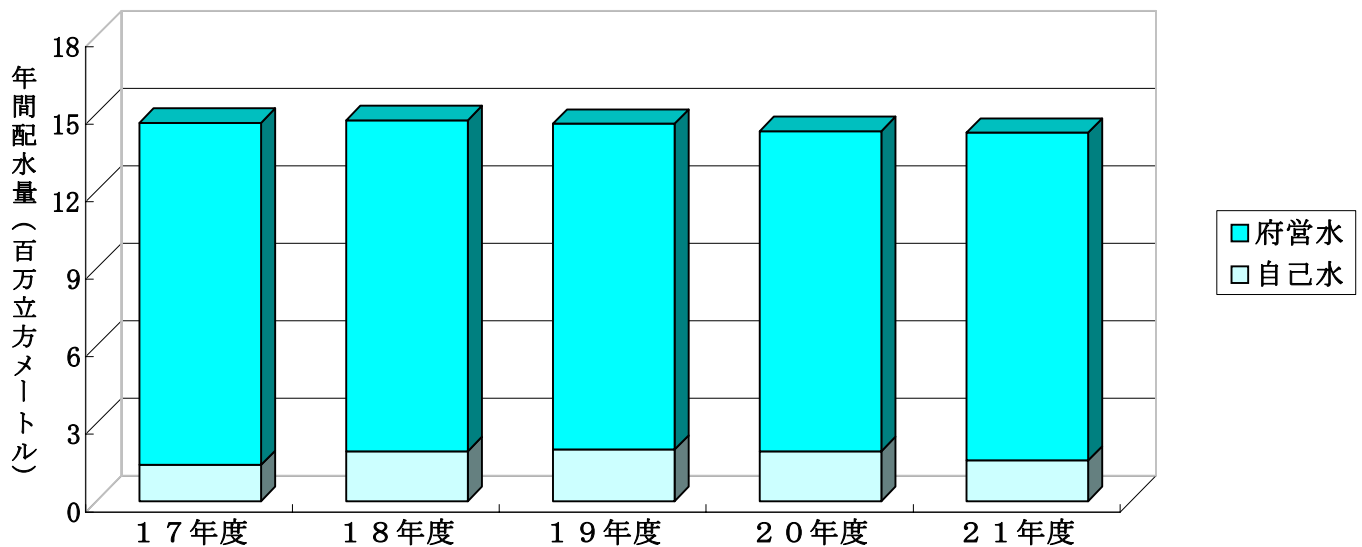
(2) 水源別配水量

①水源別配水量の経年変化

(単位：m³)

区 分		17年度	18年度	19年度	20年度	21年度	
自己水	箕面浄水場	278,014	707,168	720,415	697,730	556,270	
	桜ヶ丘浄水場	1,124,160	1,225,541	1,273,557	1,231,114	1,010,196	
	合 計	1,402,174	1,932,709	1,993,972	1,928,844	1,566,466	
受水	大阪府	坊 島受水場	4,501,500	3,928,800	3,804,700	3,718,468	3,974,942
		船場東受水場	3,486,720	3,711,394	3,705,366	3,607,466	3,494,427
		新家南受水場	2,371,597	2,264,468	2,231,935	2,181,207	2,237,197
		新家北受水場	2,468,803	2,491,032	2,485,365	2,540,871	2,283,331
		桜ヶ丘 分岐	399,190	404,280	377,940	335,444	382,470
		川合受水場					317,025
	小 計	13,227,810	12,799,974	12,605,306	12,383,456	12,689,392	
他 市 水	376	419	125	0	0		
合 計	13,228,186	12,800,393	12,605,431	12,383,456	12,689,392		
簡易水道	上 止 々 呂 美	35,508	38,300	36,574	33,929	35,159	
	下 止 々 呂 美	28,586	30,405	29,820	26,047	25,422	
	北部簡易水道	—	—	73,200	127,800	123,200	
	合 計	64,094	68,705	139,594	187,776	183,781	
総 配 水 量		14,694,454	14,801,807	14,738,997	14,500,076	14,439,639	
受水依存率 (%)		90.0	86.5	86.0	86.3	88.7	

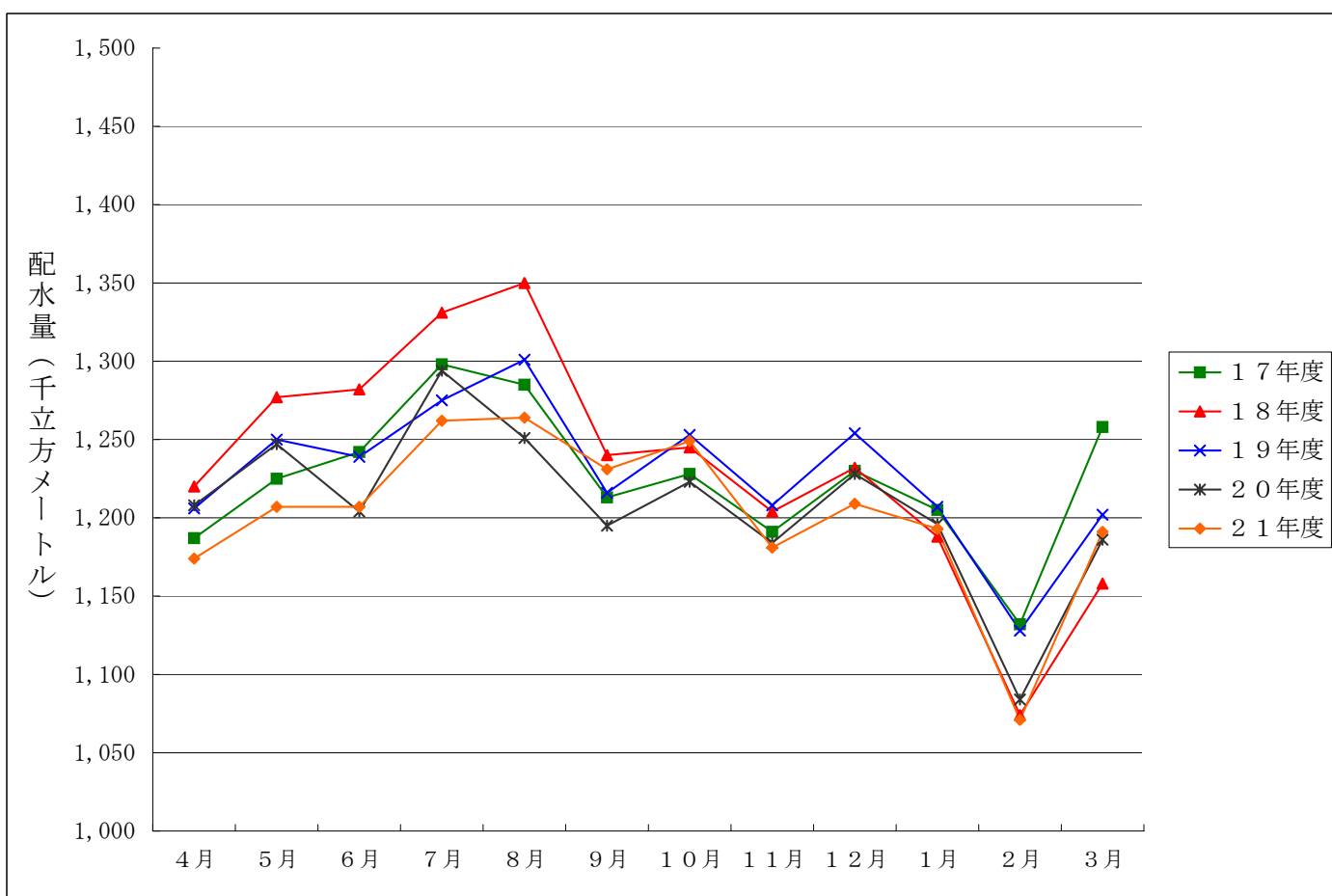
水源内訳



② 月別配水量の経年変化

(単位：千 m^3)

年 度	4月	5月	6月	7月	8月	9月	10月	11月	12月	1月	2月	3月	計
17年度	1,187	1,225	1,242	1,298	1,285	1,213	1,228	1,191	1,230	1,205	1,132	1,258	14,694
18年度	1,220	1,277	1,282	1,331	1,350	1,240	1,245	1,204	1,232	1,188	1,074	1,158	14,801
19年度	1,206	1,250	1,239	1,275	1,301	1,216	1,253	1,208	1,254	1,207	1,128	1,202	14,739
20年度	1,208	1,247	1,204	1,294	1,251	1,195	1,223	1,184	1,228	1,196	1,084	1,186	14,500
21年度	1,174	1,207	1,207	1,262	1,264	1,231	1,249	1,181	1,209	1,193	1,071	1,191	14,439



9 水質試験成績表

水道水質基準について

水道水の水質基準は水道法に基づいて定められており、この基準全てに適合した水の供給と定期的な検査が義務付けられています。

水質基準は昭和 33 年に制定されて以来、何度かの改正が行われてきました。現在の水質基準は平成 15 年に大幅に改正されたもので、平成 16 年 4 月に施行されています。この時、水質基準として 50 項目が設定されるとともに、水質管理目標設定項目として 27 項目、要検討項目として 40 項目が導入されました。

また、水質基準は常に最新の科学的知見に照らして改正していくべきとの考えから、必要な知見の収集等により逐次検討が進められてきました。平成 22 年 4 月には、水質基準項目の「カドミウム及びその化合物」に係る基準値を 0.01 mg/ℓ以下から 0.003mg/ℓ以下に強化されました。水質管理目標設定項目では、「1, 1, 2-トリクロロエタン」が削除されました。

水質基準 (50 項目)

健康に関連する 30 項目と生活上の支障に関連する 20 項目について、厚生労働省令で基準が定められています。

水質管理目標設定項目 (28 項目)

毒性の評価が暫定的なため水質基準とされなかったもの、または、今後水道水中で検出される可能性があるものなど、水質管理上留意が必要な項目です。

なお、平成 22 年 4 月以降は「1, 1, 2-トリクロロエタン」の削除により、27 項目になりました。

要検討項目 (44 項目)

毒性評価が定まらない、または、水道水中の存在量が不明等の理由から、水質基準及び水質管理目標設定項目に分類されなかったもので、今後情報・知見の収集が必要な項目です。

ダイオキシン類、環境ホルモン(ビスフェノールAなど)等が該当します。

上下水道局では、安全で良質な水道水をお届けするために、年度ごとに「水質検査計画」を策定し、適正な水質検査を実施しています。

水質の概要について

市の自己水源は箕面川(表流水)、半町・桜ヶ丘の深井戸(地下水)、中谷川(表流水)、長谷川(伏流水)で、水質的に大きな経年変化もなく、良好な状況を保っています。

そして、これらを浄水処理した水道水と大阪府営水道から受水した水道水を給水していますが、すべて水質基準を十分に満たした安全で良質な水です。

(1) 原水の定期水質試験成績表(平成21年度)

試験項目・単位			浄水場名		箕面浄水場			桜ヶ丘浄水場		
			水源名		猪名川水系箕面川			1号、2号、3号井混合		
			水源種別		表流水			地下水		
			回数	最高	最低	平均	回数	最高	最低	平均
水温	°C	23	23.2	6.0	15.2	2	19.9	18.1	19.0	
病原微生物	一般細菌	個/ml	12	900	54	350	2	0	0	0
	大腸菌	---	12	(+)	(+)	(+)	2	(-)	(-)	(-)
金属類	カドミウム及びその化合物	mg/l	4	<0.001	<0.001	<0.001	2	<0.001	<0.001	<0.001
	水銀及びその化合物	mg/l	4	<0.00005	<0.00005	<0.00005	2	<0.00005	<0.00005	<0.00005
	セレン及びその化合物	mg/l	4	<0.001	<0.001	<0.001	2	<0.001	<0.001	<0.001
	鉛及びその化合物	mg/l	4	0.001	<0.001	<0.001	2	<0.001	<0.001	<0.001
	ヒ素及びその化合物	mg/l	4	0.004	0.003	0.004	2	<0.001	<0.001	<0.001
	六価クロム化合物	mg/l	4	<0.005	<0.005	<0.005	2	<0.005	<0.005	<0.005
無機物	シアン化物イオン及び塩化シアン	mg/l	4	<0.001	<0.001	<0.001	2	<0.001	<0.001	<0.001
	硝酸態窒素及び亜硝酸態窒素	mg/l	23	1.1	0.6	0.8	2	<0.1	<0.1	<0.1
	フッ素及びその化合物	mg/l	23	0.27	0.11	0.21	2	0.08	<0.08	<0.08
	ホウ素及びその化合物	mg/l	4	<0.1	<0.1	<0.1	2	<0.1	<0.1	<0.1
一般有機化学物質	四塩化炭素	mg/l	4	<0.0002	<0.0002	<0.0002	2	<0.0002	<0.0002	<0.0002
	1,4-ジオキサン	mg/l	4	<0.005	<0.005	<0.005	2	<0.005	<0.005	<0.005
	シス-1,2-ジクロロエチレン及びトランス-1,2-ジクロロエチレン	mg/l	4	<0.004	<0.004	<0.004	2	<0.004	<0.004	<0.004
	ジクロロメタン	mg/l	4	<0.002	<0.002	<0.002	2	<0.002	<0.002	<0.002
	テトラクロロエチレン	mg/l	4	<0.001	<0.001	<0.001	2	<0.001	<0.001	<0.001
	トリクロロエチレン	mg/l	4	<0.003	<0.003	<0.003	2	<0.003	<0.003	<0.003
	ベンゼン	mg/l	4	<0.001	<0.001	<0.001	2	<0.001	<0.001	<0.001
色	亜鉛及びその化合物	mg/l	4	<0.1	<0.1	<0.1	2	<0.1	<0.1	<0.1
	アルミニウム及びその化合物	mg/l	4	0.37	<0.02	0.10	2	<0.02	<0.02	<0.02
	鉄及びその化合物	mg/l	23	0.34	<0.03	0.05	2	2.06	1.44	1.75
	銅及びその化合物	mg/l	4	<0.1	<0.1	<0.1	2	<0.1	<0.1	<0.1
味	ナトリウム及びその化合物	mg/l	23	11.8	6.4	9.7	2	20.8	20.0	20.4
色	マンガン及びその化合物	mg/l	23	0.055	<0.005	0.006	2	0.52	0.48	0.50
味	塩化物イオン	mg/l	23	9.3	5.5	7.4	2	20.7	17.3	19.0
	カルシウム、マグネシウム等(硬度)	mg/l	23	55	31	47	2	98	85	92
	蒸発残留物	mg/l	4	140	102	121	2	245	236	241
発泡	陰イオン界面活性剤	mg/l	4	<0.02	<0.02	<0.02	2	<0.02	<0.02	<0.02
におい	ジェオスミン	mg/l	4	<0.000001	<0.000001	<0.000001	0	---	---	---
	2-メチルイソボルネオール	mg/l	4	<0.000001	<0.000001	<0.000001	0	---	---	---
発泡	非イオン界面活性剤	mg/l	4	<0.01	<0.01	<0.01	2	<0.01	<0.01	<0.01
におい	フェノール類	mg/l	4	<0.0005	<0.0005	<0.0005	2	<0.0005	<0.0005	<0.0005
味	有機物(全有機炭素(TOC)の量)	mg/l	23	3.4	0.9	1.3	2	0.3	<0.3	<0.3
基礎的性状	pH値	---	23	7.8	7.3	7.7	2	6.6	6.6	6.6
	臭気	---	23	微	藻	臭	2	硫	化	水
	色度	度	23	36	3	10	2	32	24	28
	濁度	度	23	17.0	0.3	2.3	2	2.0	1.5	1.8
その他	アンモニア態窒素	mg/l	23	<0.04	<0.04	<0.04	2	0.20	0.15	0.18
	電気伝導率	μS/cm	4	166	100	134	2	284	267	276
	総アルカリ度	mg/l	4	51.5	22.0	38.4	2	73.5	71.5	72.5
	生物化学的酸素要求量(BOD)	mg/l	6	0.6	0.2	0.4	0	---	---	---

備考 < は右側数値未満であることを表します。

箕面浄水場は工事のため検査回数が少なくなっております。

桜ヶ丘浄水場											
1号井(半町)				2号井(半町)				3号井(桜ヶ丘)			
地下水				地下水				地下水			
回数	最高	最低	平均	回数	最高	最低	平均	回数	最高	最低	平均
11	20.1	18.6	19.4	12	20.2	18.4	19.5	2	21.6	20.1	20.9
11	0	0	0	12	4	0	0	2	11	0	6
11	(-)	(-)	(-)	12	(-)	(-)	(-)	2	(-)	(-)	(-)
4	<0.001	<0.001	<0.001	4	<0.001	<0.001	<0.001	1	---	---	<0.001
4	<0.00005	<0.00005	<0.00005	4	<0.00005	<0.00005	<0.00005	1	---	---	<0.00005
4	<0.001	<0.001	<0.001	4	<0.001	<0.001	<0.001	1	---	---	<0.001
4	<0.001	<0.001	<0.001	4	<0.001	<0.001	<0.001	1	---	---	<0.001
4	<0.001	<0.001	<0.001	4	<0.001	<0.001	<0.001	1	---	---	<0.001
4	<0.005	<0.005	<0.005	4	<0.005	<0.005	<0.005	1	---	---	<0.005
0	---	---	---	0	---	---	---	0	---	---	---
11	<0.1	<0.1	<0.1	12	<0.1	<0.1	<0.1	2	<0.1	<0.1	<0.1
11	0.10	0.09	0.09	12	<0.08	<0.08	<0.08	2	0.11	0.11	0.11
0	---	---	---	0	---	---	---	0	---	---	---
4	<0.0002	<0.0002	<0.0002	4	<0.0002	<0.0002	<0.0002	1	---	---	<0.0002
4	<0.005	<0.005	<0.005	4	<0.005	<0.005	<0.005	1	---	---	<0.005
4	<0.004	<0.004	<0.004	4	<0.004	<0.004	<0.004	1	---	---	<0.004
4	<0.002	<0.002	<0.002	4	<0.002	<0.002	<0.002	1	---	---	<0.002
4	<0.001	<0.001	<0.001	4	<0.001	<0.001	<0.001	1	---	---	<0.001
4	<0.003	<0.003	<0.003	4	<0.003	<0.003	<0.003	1	---	---	<0.003
4	<0.001	<0.001	<0.001	4	<0.001	<0.001	<0.001	1	---	---	<0.001
4	<0.1	<0.1	<0.1	4	<0.1	<0.1	<0.1	1	---	---	<0.1
4	<0.02	<0.02	<0.02	4	<0.02	<0.02	<0.02	1	---	---	<0.02
11	2.80	1.38	2.32	12	0.74	0.17	0.45	2	2.28	1.98	2.13
4	<0.1	<0.1	<0.1	4	<0.1	<0.1	<0.1	1	---	---	<0.1
11	20.3	17.4	18.5	12	20.7	17.5	18.4	2	13.6	13.3	13.5
11	0.80	0.50	0.66	12	0.41	0.24	0.32	2	0.61	0.61	0.61
11	19.2	13.0	14.9	12	23.6	18.2	20.1	2	4.2	4.1	4.2
11	118	86	97	12	92	75	81	2	48	47	48
4	265	215	237	4	239	201	221	1	---	---	172
0	---	---	---	0	---	---	---	0	---	---	---
0	---	---	---	0	---	---	---	0	---	---	---
0	---	---	---	0	---	---	---	0	---	---	---
0	---	---	---	0	---	---	---	0	---	---	---
0	---	---	---	0	---	---	---	0	---	---	---
11	0.4	0.3	0.3	12	0.3	<0.3	<0.3	2	0.3	<0.3	<0.3
11	7.0	6.7	6.8	12	6.8	6.5	6.6	2	6.9	6.9	6.9
11	硫化水素臭			12	硫化水素臭			2	硫化水素臭		
11	20	7	13	12	7	1	3	2	60	28	44
11	2.7	1.6	2.0	12	2.0	0.3	0.6	2	7.5	4.7	6.1
11	0.27	0.23	0.25	12	0.13	<0.04	0.10	2	0.34	0.32	0.33
4	332	276	295	4	273	246	257	1	---	---	168
4	87.0	78.5	81.4	4	62.5	61.0	61.9	1	---	---	71.0
0	---	---	---	0	---	---	---	0	---	---	---

備考 桜ヶ丘浄水場(1号井、3号井)は点検、停止中のため
検査回数が少なくなっております。

試験項目・単位			浄水場名		上止々呂美簡易水道				下止々呂美簡易水道			
			水源名		余野川水系中谷川				箕面川水系長谷川			
			水源種別		表流水				伏流水			
			回数	最高	最低	平均	回数	最高	最低	平均		
水温	°C	12	16.6	11.0	13.8	12	22.2	6.7	14.7			
病原微生物	一般細菌	個/ml	12	200	20	65	12	150	3	33		
	大腸菌	---	12	(+)	(+)	(+)	12	(+)	(-)	(+)		
金属類	カドミウム及びその化合物	mg/l	4	<0.001	<0.001	<0.001	4	<0.001	<0.001	<0.001		
	水銀及びその化合物	mg/l	4	<0.00005	<0.00005	<0.00005	4	<0.00005	<0.00005	<0.00005		
	セレン及びその化合物	mg/l	4	<0.001	<0.001	<0.001	4	<0.001	<0.001	<0.001		
	鉛及びその化合物	mg/l	4	<0.001	<0.001	<0.001	4	<0.001	<0.001	<0.001		
	ヒ素及びその化合物	mg/l	12	0.048	0.010	0.029	12	0.003	0.002	0.003		
	六価クロム化合物	mg/l	4	<0.005	<0.005	<0.005	4	<0.005	<0.005	<0.005		
無機物	シアン化物イオン及び塩化シアン	mg/l	2	<0.001	<0.001	<0.001	2	<0.001	<0.001	<0.001		
	硝酸態窒素及び亜硝酸態窒素	mg/l	12	1.8	0.5	0.8	12	1.6	0.7	1.1		
	フッ素及びその化合物	mg/l	12	0.17	0.10	0.15	12	0.12	<0.08	0.09		
	ホウ素及びその化合物	mg/l	2	<0.1	<0.1	<0.1	2	<0.1	<0.1	<0.1		
一般有機化学物質	四塩化炭素	mg/l	4	<0.0002	<0.0002	<0.0002	4	<0.0002	<0.0002	<0.0002		
	1,4-ジオキサン	mg/l	4	<0.005	<0.005	<0.005	4	<0.005	<0.005	<0.005		
	シス-1,2-ジクロロエチレン及びトランス-1,2-ジクロロエチレン	mg/l	4	<0.004	<0.004	<0.004	4	<0.004	<0.004	<0.004		
	ジクロロメタン	mg/l	4	<0.002	<0.002	<0.002	4	<0.002	<0.002	<0.002		
	テトラクロロエチレン	mg/l	4	<0.001	<0.001	<0.001	4	<0.001	<0.001	<0.001		
	トリクロロエチレン	mg/l	4	<0.003	<0.003	<0.003	4	<0.003	<0.003	<0.003		
	ベンゼン	mg/l	4	<0.001	<0.001	<0.001	4	<0.001	<0.001	<0.001		
色	亜鉛及びその化合物	mg/l	4	<0.1	<0.1	<0.1	4	<0.1	<0.1	<0.1		
	アルミニウム及びその化合物	mg/l	4	0.05	<0.02	0.04	4	0.02	<0.02	<0.02		
	鉄及びその化合物	mg/l	12	0.15	<0.03	0.04	12	0.12	<0.03	<0.03		
	銅及びその化合物	mg/l	4	<0.1	<0.1	<0.1	4	<0.1	<0.1	<0.1		
味	ナトリウム及びその化合物	mg/l	12	9.0	6.2	7.7	12	7.4	4.7	6.4		
色	マンガン及びその化合物	mg/l	12	0.006	<0.005	<0.005	12	<0.005	<0.005	<0.005		
味	塩化物イオン	mg/l	12	5.1	4.0	4.5	12	6.2	5.0	5.7		
	カルシウム、マグネシウム等(硬度)	mg/l	12	48	30	42	12	62	23	51		
	蒸発残留物	mg/l	4	101	84	91	4	105	86	96		
発泡	陰イオン界面活性剤	mg/l	2	<0.02	<0.02	<0.02	2	<0.02	<0.02	<0.02		
におい	ジェオスミン	mg/l	0	---	---	---	2	<0.000001	<0.000001	<0.000001		
	2-メチルイソボルネオール	mg/l	0	---	---	---	2	<0.000001	<0.000001	<0.000001		
発泡	非イオン界面活性剤	mg/l	2	<0.01	<0.01	<0.01	2	<0.01	<0.01	<0.01		
におい	フェノール類	mg/l	2	<0.0005	<0.0005	<0.0005	2	<0.0005	<0.0005	<0.0005		
味	有機物(全有機炭素(TOC)の量)	mg/l	12	2.1	<0.3	0.5	12	1.4	0.5	0.7		
基礎的性状	pH値	---	12	7.7	7.2	7.5	12	7.7	7.3	7.6		
	臭気	---	12	微	藻	臭	12	微	藻	臭		
	色度	度	12	18	2	5	12	14	1	4		
	濁度	度	12	2.7	0.3	1.1	12	2.0	<0.1	0.4		
その他	アンモニア態窒素	mg/l	12	<0.04	<0.04	<0.04	12	<0.04	<0.04	<0.04		
	電気伝導率	µS/cm	4	137	127	132	4	153	136	144		
	総アルカリ度	mg/l	4	45.5	41.5	43.9	4	53.5	45.0	48.9		
	生物化学的酸素要求量(BOD)	mg/l	6	0.6	0.2	0.4	6	0.5	0.1	0.3		

備考 < は右側数値未満であることを表します。

(2) 浄水の定期水質試験成績表(平成21年度)

浄水場名 試験項目 水質基準・単位			自 己 水								
			箕 面 浄 水 場				桜ヶ丘浄水場				
			回数	最高	最低	平均	回数	最高	最低	平均	
	水温	℃	22	23.1	5.0	15.2	22	22.2	15.5	19.6	
病原微生物	一般細菌	100個/ml以下	12	0	0	0	12	0	0	0	
	大腸菌	検出されないこと	12	(-)	(-)	(-)	12	(-)	(-)	(-)	
金属類	カドミウム及びその化合物	0.01mg/l以下	4	<0.001	<0.001	<0.001	4	<0.001	<0.001	<0.001	
	水銀及びその化合物	0.0005mg/l以下	4	<0.00005	<0.00005	<0.00005	4	<0.00005	<0.00005	<0.00005	
	セレン及びその化合物	0.01mg/l以下	4	<0.001	<0.001	<0.001	4	<0.001	<0.001	<0.001	
	鉛及びその化合物	0.01mg/l以下	4	<0.001	<0.001	<0.001	4	<0.001	<0.001	<0.001	
	ヒ素及びその化合物	0.01mg/l以下	4	0.003	<0.001	0.001	4	<0.001	<0.001	<0.001	
	六価クロム化合物	0.05mg/l以下	4	<0.005	<0.005	<0.005	4	<0.005	<0.005	<0.005	
無機物	シアン化物イオン及び塩化シアン	0.01mg/l以下	4	<0.001	<0.001	<0.001	4	<0.001	<0.001	<0.001	
	硝酸態窒素及び亜硝酸態窒素	10mg/l以下	22	1.1	0.5	0.8	22	<0.1	<0.1	<0.1	
	フッ素及びその化合物	0.8mg/l以下	22	0.27	0.09	0.21	22	0.09	<0.08	<0.08	
	ホウ素及びその化合物	1.0mg/l以下	4	<0.1	<0.1	<0.1	4	<0.1	<0.1	<0.1	
一般有機化学物質	四塩化炭素	0.002mg/l以下	4	<0.0002	<0.0002	<0.0002	4	<0.0002	<0.0002	<0.0002	
	1,4-ジオキサン	0.05mg/l以下	4	<0.005	<0.005	<0.005	4	<0.005	<0.005	<0.005	
	シス-1,2-ジクロロエチレン及びトランス-1,2-ジクロロエチレン	0.04mg/l以下	4	<0.004	<0.004	<0.004	4	<0.004	<0.004	<0.004	
	ジクロロメタン	0.02mg/l以下	4	<0.002	<0.002	<0.002	4	<0.002	<0.002	<0.002	
	テトラクロロエチレン	0.01mg/l以下	4	<0.001	<0.001	<0.001	4	<0.001	<0.001	<0.001	
	トリクロロエチレン	0.03mg/l以下	4	<0.003	<0.003	<0.003	4	<0.003	<0.003	<0.003	
	ベンゼン	0.01mg/l以下	4	<0.001	<0.001	<0.001	4	<0.001	<0.001	<0.001	
消毒副生成物	塩素酸	0.6mg/l以下	22	0.25	<0.06	0.08	22	0.16	<0.06	0.09	
	クロロ酢酸	0.02mg/l以下	4	<0.002	<0.002	<0.002	4	<0.002	<0.002	<0.002	
	クロロホルム	0.06mg/l以下	4	0.011	<0.006	<0.006	4	<0.006	<0.006	<0.006	
	ジクロロ酢酸	0.04mg/l以下	4	<0.004	<0.004	<0.004	4	<0.004	<0.004	<0.004	
	ジブロモクロロメタン	0.1mg/l以下	4	<0.01	<0.01	<0.01	4	<0.01	<0.01	<0.01	
	臭素酸	0.01mg/l以下	4	<0.001	<0.001	<0.001	4	0.001	<0.001	<0.001	
	総トリハロメタン	0.1mg/l以下	4	0.01	<0.01	<0.01	4	<0.01	<0.01	<0.01	
	トリクロロ酢酸	0.2mg/l以下	4	<0.02	<0.02	<0.02	4	<0.02	<0.02	<0.02	
	ブロモジクロロメタン	0.03mg/l以下	4	<0.003	<0.003	<0.003	4	<0.003	<0.003	<0.003	
	ブロモホルム	0.09mg/l以下	4	<0.009	<0.009	<0.009	4	<0.009	<0.009	<0.009	
ホルムアルデヒド	0.08mg/l以下	4	<0.008	<0.008	<0.008	4	<0.008	<0.008	<0.008		
色	亜鉛及びその化合物	1.0mg/l以下	4	<0.1	<0.1	<0.1	4	<0.1	<0.1	<0.1	
	アルミニウム及びその化合物	0.2mg/l以下	4	0.10	0.03	0.07	4	<0.02	<0.02	<0.02	
	鉄及びその化合物	0.3mg/l以下	22	<0.03	<0.03	<0.03	22	0.07	<0.03	0.03	
	銅及びその化合物	1.0mg/l以下	4	<0.1	<0.1	<0.1	4	<0.1	<0.1	<0.1	
味	ナトリウム及びその化合物	200mg/l以下	22	12.9	7.6	10.8	22	34.4	20.3	28.8	
色	マンガン及びその化合物	0.05mg/l以下	22	0.010	<0.005	<0.005	22	0.012	<0.005	<0.005	
味	塩化物イオン	200mg/l以下	22	12.0	7.3	9.5	22	24.3	17.2	19.4	
	カルシウム、マグネシウム等(硬度)	300mg/l以下	22	55	33	48	22	97	76	86	
	蒸発残留物	500mg/l以下	4	154	102	122	4	251	225	237	
発泡	陰イオン界面活性剤	0.2mg/l以下	4	<0.02	<0.02	<0.02	4	<0.02	<0.02	<0.02	
におい	ジェオスミン	0.00001mg/l以下	4	<0.000001	<0.000001	<0.000001	0	---	---	---	
	2-メチルイソボルネオール	0.00001mg/l以下	4	<0.000001	<0.000001	<0.000001	0	---	---	---	
発泡	非イオン界面活性剤	0.02mg/l以下	4	<0.01	<0.01	<0.01	4	<0.01	<0.01	<0.01	
におい	フェノール類	0.005mg/l以下	4	<0.0005	<0.0005	<0.0005	4	<0.0005	<0.0005	<0.0005	
味	有機物(全有機炭素(TOC)の量)	3mg/l以下	22	1.4	0.4	0.7	22	0.3	<0.3	<0.3	
基礎的性状	pH値	5.8以上8.6以下	22	7.7	7.2	7.6	22	7.2	6.5	7.0	
	味	異常でないこと	22	異	常	な	し	22	異	常	な
	臭気	異常でないこと	22	異	常	な	し	22	異	常	な
	色度	5度以下	22	<1	<1	<1	22	1	<1	<1	
	濁度	2度以下	22	<0.1	<0.1	<0.1	22	<0.1	<0.1	<0.1	
その他	残留塩素	0.1mg/l以上	22	1.4	0.4	0.9	22	0.9	0.4	0.6	
	電気伝導率	μS/cm	4	165	113	146	4	320	264	299	
	総アルカリ度	mg/l	4	50.5	21.0	40.8	4	90.0	73.5	84.5	

備考 < は右側数値未満であることを表します。箕面浄水場、桜ヶ丘浄水場は点検、工事のため検査回数が少なくっております。

浄水場名			府 営 水							
			坊 島 受 水 場				桜ヶ丘分岐			
			回数	最高	最低	平均	回数	最高	最低	平均
試験項目	水質基準・単位									
	水温	℃	12	27.2	7.7	17.8	12	26.3	8.4	17.7
病原微生物	一般細菌	100個/ml以下	12	0	0	0	12	0	0	0
	大腸菌	検出されないこと	12	(-)	(-)	(-)	12	(-)	(-)	(-)
金属類	カドミウム及びその化合物	0.01mg/l以下	4	<0.001	<0.001	<0.001	4	<0.001	<0.001	<0.001
	水銀及びその化合物	0.0005mg/l以下	4	<0.00005	<0.00005	<0.00005	4	<0.00005	<0.00005	<0.00005
	セレン及びその化合物	0.01mg/l以下	4	<0.001	<0.001	<0.001	4	<0.001	<0.001	<0.001
	鉛及びその化合物	0.01mg/l以下	4	<0.001	<0.001	<0.001	4	<0.001	<0.001	<0.001
	ヒ素及びその化合物	0.01mg/l以下	4	<0.001	<0.001	<0.001	4	<0.001	<0.001	<0.001
	六価クロム化合物	0.05mg/l以下	4	<0.005	<0.005	<0.005	4	<0.005	<0.005	<0.005
無機物	シアン化物イオン及び塩化シアン	0.01mg/l以下	1	---	---	<0.001	0	---	---	---
	硝酸態窒素及び亜硝酸態窒素	10mg/l以下	12	1.5	0.8	1.2	12	1.5	0.9	1.2
	フッ素及びその化合物	0.8mg/l以下	12	0.11	0.08	0.09	12	0.11	<0.08	0.09
	ホウ素及びその化合物	1.0mg/l以下	4	<0.1	<0.1	<0.1	2	<0.1	<0.1	<0.1
一般有機化学物質	四塩化炭素	0.002mg/l以下	4	<0.0002	<0.0002	<0.0002	4	<0.0002	<0.0002	<0.0002
	1,4-ジオキサン	0.05mg/l以下	4	<0.005	<0.005	<0.005	4	<0.005	<0.005	<0.005
	シス-1,2-ジクロロエチレン及びトランス-1,2-ジクロロエチレン	0.04mg/l以下	4	<0.004	<0.004	<0.004	4	<0.004	<0.004	<0.004
	ジクロロメタン	0.02mg/l以下	4	<0.002	<0.002	<0.002	4	<0.002	<0.002	<0.002
	テトラクロロエチレン	0.01mg/l以下	4	<0.001	<0.001	<0.001	4	<0.001	<0.001	<0.001
	トリクロロエチレン	0.03mg/l以下	4	<0.003	<0.003	<0.003	4	<0.003	<0.003	<0.003
	ベンゼン	0.01mg/l以下	4	<0.001	<0.001	<0.001	4	<0.001	<0.001	<0.001
	塩素酸	0.6mg/l以下	12	0.12	<0.06	<0.06	12	0.12	<0.06	<0.06
消毒副生成物	クロロ酢酸	0.02mg/l以下	1	---	---	<0.002	0	---	---	---
	クロロホルム	0.06mg/l以下	4	<0.006	<0.006	<0.006	4	<0.006	<0.006	<0.006
	ジクロロ酢酸	0.04mg/l以下	1	---	---	<0.004	0	---	---	---
	ジブロモクロロメタン	0.1mg/l以下	4	<0.01	<0.01	<0.01	4	<0.01	<0.01	<0.01
	臭素酸	0.01mg/l以下	4	0.002	<0.001	<0.001	4	0.002	<0.001	0.001
	総トリハロメタン	0.1mg/l以下	4	0.01	<0.01	<0.01	4	0.02	<0.01	<0.01
	トリクロロ酢酸	0.2mg/l以下	1	---	---	<0.02	0	---	---	---
	ブロモジクロロメタン	0.03mg/l以下	4	0.004	<0.003	<0.003	4	0.005	<0.003	<0.003
	ブロモホルム	0.09mg/l以下	4	<0.009	<0.009	<0.009	4	<0.009	<0.009	<0.009
	ホルムアルデヒド	0.08mg/l以下	1	---	---	<0.008	0	---	---	---
色	亜鉛及びその化合物	1.0mg/l以下	4	<0.1	<0.1	<0.1	4	<0.1	<0.1	<0.1
	アルミニウム及びその化合物	0.2mg/l以下	4	0.02	<0.02	<0.02	4	<0.02	<0.02	<0.02
	鉄及びその化合物	0.3mg/l以下	12	<0.03	<0.03	<0.03	12	<0.03	<0.03	<0.03
	銅及びその化合物	1.0mg/l以下	4	<0.1	<0.1	<0.1	4	<0.1	<0.1	<0.1
味	ナトリウム及びその化合物	200mg/l以下	12	20.8	13.0	17.4	12	21.1	12.5	17.3
色	マンガン及びその化合物	0.05mg/l以下	12	<0.005	<0.005	<0.005	12	<0.005	<0.005	<0.005
味	塩化物イオン	200mg/l以下	12	23.2	15.7	18.9	12	22.9	15.8	18.8
	カルシウム、マグネシウム等(硬度)	300mg/l以下	12	51	39	45	12	52	40	46
	蒸発残留物	500mg/l以下	4	150	105	131	4	120	106	113
発泡	陰イオン界面活性剤	0.2mg/l以下	4	<0.02	<0.02	<0.02	2	<0.02	<0.02	<0.02
におい	ジェオスミン	0.00001mg/l以下	0	---	---	---	0	---	---	---
	2-メチルイソボルネオール	0.00001mg/l以下	0	---	---	---	0	---	---	---
発泡	非イオン界面活性剤	0.02mg/l以下	4	<0.01	<0.01	<0.01	2	<0.01	<0.01	<0.01
におい	フェノール類	0.005mg/l以下	4	<0.0005	<0.0005	<0.0005	2	<0.0005	<0.0005	<0.0005
味	有機物(全有機炭素(TOC)の量)	3mg/l以下	12	0.9	0.6	0.8	12	0.9	0.6	0.7
基礎的性状	pH値	5.8以上8.6以下	12	7.5	7.3	7.4	12	7.6	7.4	7.5
	味	異常でないこと	12	異	常	な	12	異	常	な
	臭気	異常でないこと	12	異	常	な	12	異	常	な
	色度	5度以下	12	<1	<1	<1	12	<1	<1	<1
	濁度	2度以下	12	<0.1	<0.1	<0.1	12	<0.1	<0.1	<0.1
その他	残留塩素	0.1mg/l以上	12	0.6	0.4	0.5	12	0.6	0.4	0.5
	電気伝導率	μS/cm	4	212	163	189	4	192	166	182
	総アルカリ度	mg/l	4	39.0	36.0	37.0	4	41.0	36.0	38.3

備考 くは右側数値未満であることを表します。

府			營			水					
船場東受水場			新家北受水場			新家南受水場					
回数	最高	最低	平均	回数	最高	最低	平均	回数	最高	最低	平均
12	26.9	7.6	17.7	12	26.8	9.4	18.6	12	27.0	8.4	18.2
12	0	0	0	12	0	0	0	12	0	0	0
12	(-)	(-)	(-)	12	(-)	(-)	(-)	12	(-)	(-)	(-)
4	<0.001	<0.001	<0.001	4	<0.001	<0.001	<0.001	4	<0.001	<0.001	<0.001
4	<0.00005	<0.00005	<0.00005	4	<0.00005	<0.00005	<0.00005	4	<0.00005	<0.00005	<0.00005
4	<0.001	<0.001	<0.001	4	<0.001	<0.001	<0.001	4	<0.001	<0.001	<0.001
4	<0.001	<0.001	<0.001	4	<0.001	<0.001	<0.001	4	<0.001	<0.001	<0.001
4	<0.001	<0.001	<0.001	4	<0.001	<0.001	<0.001	4	<0.001	<0.001	<0.001
4	<0.001	<0.001	<0.001	4	<0.001	<0.001	<0.001	4	<0.001	<0.001	<0.001
4	<0.005	<0.005	<0.005	4	<0.005	<0.005	<0.005	4	<0.005	<0.005	<0.005
0	---	---	---	1	---	---	<0.001	0	---	---	---
12	1.5	0.9	1.2	12	1.3	0.8	1.1	12	1.3	0.8	1.0
12	0.11	<0.08	0.09	12	0.11	<0.08	0.09	12	0.11	<0.08	0.09
2	<0.1	<0.1	<0.1	4	<0.1	<0.1	<0.1	2	<0.1	<0.1	<0.1
4	<0.0002	<0.0002	<0.0002	4	<0.0002	<0.0002	<0.0002	4	<0.0002	<0.0002	<0.0002
4	<0.005	<0.005	<0.005	4	<0.005	<0.005	<0.005	4	<0.005	<0.005	<0.005
4	<0.004	<0.004	<0.004	4	<0.004	<0.004	<0.004	4	<0.004	<0.004	<0.004
4	<0.002	<0.002	<0.002	4	<0.002	<0.002	<0.002	4	<0.002	<0.002	<0.002
4	<0.001	<0.001	<0.001	4	<0.001	<0.001	<0.001	4	<0.001	<0.001	<0.001
4	<0.003	<0.003	<0.003	4	<0.003	<0.003	<0.003	4	<0.003	<0.003	<0.003
4	<0.001	<0.001	<0.001	4	<0.001	<0.001	<0.001	4	<0.001	<0.001	<0.001
12	0.11	<0.06	<0.06	12	0.09	<0.06	<0.06	12	0.09	<0.06	<0.06
0	---	---	---	1	---	---	<0.002	0	---	---	---
4	<0.006	<0.006	<0.006	4	<0.006	<0.006	<0.006	4	<0.006	<0.006	<0.006
0	---	---	---	1	---	---	<0.004	0	---	---	---
4	<0.01	<0.01	<0.01	4	<0.01	<0.01	<0.01	4	<0.01	<0.01	<0.01
4	0.002	<0.001	0.001	4	0.001	<0.001	<0.001	4	<0.001	<0.001	<0.001
4	0.01	<0.01	<0.01	4	0.02	<0.01	0.01	4	0.02	<0.01	0.01
0	---	---	---	1	---	---	<0.02	0	---	---	---
4	0.004	<0.003	<0.003	4	0.006	<0.003	0.004	4	0.005	<0.003	<0.003
4	<0.009	<0.009	<0.009	4	<0.009	<0.009	<0.009	4	<0.009	<0.009	<0.009
0	---	---	---	1	---	---	<0.008	0	---	---	---
4	<0.1	<0.1	<0.1	4	<0.1	<0.1	<0.1	4	<0.1	<0.1	<0.1
4	<0.02	<0.02	<0.02	4	<0.02	<0.02	<0.02	4	<0.02	<0.02	<0.02
12	<0.03	<0.03	<0.03	12	<0.03	<0.03	<0.03	12	<0.03	<0.03	<0.03
4	<0.1	<0.1	<0.1	4	<0.1	<0.1	<0.1	4	<0.1	<0.1	<0.1
12	20.7	11.5	17.0	12	20.6	12.8	17.7	12	20.6	12.1	17.4
12	<0.005	<0.005	<0.005	12	<0.005	<0.005	<0.005	12	<0.005	<0.005	<0.005
12	23.0	15.2	18.6	12	22.5	14.7	17.8	12	22.5	14.9	17.8
12	51	39	45	12	51	38	44	12	51	38	44
4	117	102	109	4	163	115	132	4	119	100	109
2	<0.02	<0.02	<0.02	4	<0.02	<0.02	<0.02	2	<0.02	<0.02	<0.02
0	---	---	---	0	---	---	---	0	---	---	---
0	---	---	---	0	---	---	---	0	---	---	---
2	<0.01	<0.01	<0.01	4	<0.01	<0.01	<0.01	2	<0.01	<0.01	<0.01
2	<0.0005	<0.0005	<0.0005	4	<0.0005	<0.0005	<0.0005	2	<0.0005	<0.0005	<0.0005
12	0.9	0.6	0.7	12	0.9	0.7	0.8	12	0.9	0.7	0.8
12	7.6	7.4	7.5	12	7.6	7.3	7.4	12	7.6	7.3	7.4
12	異常なし			12	異常なし			12	異常なし		
12	異常なし			12	異常なし			12	異常なし		
12	<1	<1	<1	12	<1	<1	<1	12	<1	<1	<1
12	<0.1	<0.1	<0.1	12	<0.1	<0.1	<0.1	12	<0.1	<0.1	<0.1
12	0.6	0.4	0.5	12	0.6	0.5	0.6	12	0.6	0.4	0.5
4	193	166	180	4	207	161	185	4	203	165	180
4	41.5	36.0	38.0	4	41.5	37.0	39.1	4	44.0	36.0	39.3

浄水場名 試験項目 水質基準・単位			府 営 水				自 己 水			
			川 合 受 水 場				上 止 々 呂 美 簡 易 水 道			
			回数	最高	最低	平均	回数	最高	最低	平均
	水温	℃	6	24.1	9.3	14.4	12	18.2	10.4	14.1
病原微生物	一般細菌	100個/ml以下	6	0	0	0	12	0	0	0
	大腸菌	検出されないこと	6	(-)	(-)	(-)	12	(-)	(-)	(-)
金属類	カドミウム及びその化合物	0.01mg/l以下	2	<0.001	<0.001	<0.001	4	<0.001	<0.001	<0.001
	水銀及びその化合物	0.0005mg/l以下	2	<0.00005	<0.00005	<0.00005	4	<0.00005	<0.00005	<0.00005
	セレン及びその化合物	0.01mg/l以下	2	<0.001	<0.001	<0.001	4	<0.001	<0.001	<0.001
	鉛及びその化合物	0.01mg/l以下	2	<0.001	<0.001	<0.001	4	<0.001	<0.001	<0.001
	ヒ素及びその化合物	0.01mg/l以下	2	<0.001	<0.001	<0.001	12	0.005	0.001	0.003
	六価クロム化合物	0.05mg/l以下	2	<0.005	<0.005	<0.005	4	<0.005	<0.005	<0.005
無機物	シアン化物イオン及び塩化シアン	0.01mg/l以下	0	---	---	---	4	<0.001	<0.001	<0.001
	硝酸態窒素及び亜硝酸態窒素	10mg/l以下	6	1.3	1.0	1.2	12	1.6	0.5	0.8
	フッ素及びその化合物	0.8mg/l以下	6	0.10	<0.08	<0.08	12	0.15	0.09	0.13
	ホウ素及びその化合物	1.0mg/l以下	1	---	---	<0.1	4	<0.1	<0.1	<0.1
一般有機化学物質	四塩化炭素	0.002mg/l以下	2	<0.0002	<0.0002	<0.0002	4	<0.0002	<0.0002	<0.0002
	1,4-ジオキサン	0.05mg/l以下	2	<0.005	<0.005	<0.005	4	<0.005	<0.005	<0.005
	シス-1,2-ジクロロエチレン及びトランス-1,2-ジクロロエチレン	0.04mg/l以下	2	<0.004	<0.004	<0.004	4	<0.004	<0.004	<0.004
	ジクロロメタン	0.02mg/l以下	2	<0.002	<0.002	<0.002	4	<0.002	<0.002	<0.002
	テトラクロロエチレン	0.01mg/l以下	2	<0.001	<0.001	<0.001	4	<0.001	<0.001	<0.001
	トリクロロエチレン	0.03mg/l以下	2	<0.003	<0.003	<0.003	4	<0.003	<0.003	<0.003
	ベンゼン	0.01mg/l以下	2	<0.001	<0.001	<0.001	4	<0.001	<0.001	<0.001
消毒副生成物	塩素酸	0.6mg/l以下	6	0.06	<0.06	<0.06	12	<0.06	<0.06	<0.06
	クロロ酢酸	0.02mg/l以下	0	---	---	---	4	<0.002	<0.002	<0.002
	クロロホルム	0.06mg/l以下	2	<0.006	<0.006	<0.006	4	<0.006	<0.006	<0.006
	ジクロロ酢酸	0.04mg/l以下	0	---	---	---	4	<0.004	<0.004	<0.004
	ジブロモクロロメタン	0.1mg/l以下	2	<0.01	<0.01	<0.01	4	<0.01	<0.01	<0.01
	臭素酸	0.01mg/l以下	2	0.001	<0.001	<0.001	4	<0.001	<0.001	<0.001
	総トリハロメタン	0.1mg/l以下	2	0.02	<0.01	0.01	4	<0.01	<0.01	<0.01
	トリクロロ酢酸	0.2mg/l以下	0	---	---	---	4	<0.02	<0.02	<0.02
	ブロモジクロロメタン	0.03mg/l以下	2	0.005	<0.003	<0.003	4	<0.003	<0.003	<0.003
	ブロモホルム	0.09mg/l以下	2	<0.009	<0.009	<0.009	4	<0.009	<0.009	<0.009
ホルムアルデヒド	0.08mg/l以下	0	---	---	---	4	<0.008	<0.008	<0.008	
色	亜鉛及びその化合物	1.0mg/l以下	2	<0.1	<0.1	<0.1	4	<0.1	<0.1	<0.1
	アルミニウム及びその化合物	0.2mg/l以下	2	<0.02	<0.02	<0.02	4	0.04	<0.02	0.02
	鉄及びその化合物	0.3mg/l以下	6	<0.03	<0.03	<0.03	12	<0.03	<0.03	<0.03
	銅及びその化合物	1.0mg/l以下	2	<0.1	<0.1	<0.1	4	<0.1	<0.1	<0.1
味	ナトリウム及びその化合物	200mg/l以下	6	20.1	12.2	17.6	12	9.7	7.5	8.4
色	マンガン及びその化合物	0.05mg/l以下	6	<0.005	<0.005	<0.005	12	<0.005	<0.005	<0.005
味	塩化物イオン	200mg/l以下	6	22.5	15.4	19.1	12	11.5	10.1	10.6
	カルシウム、マグネシウム等(硬度)	300mg/l以下	6	50	40	47	12	48	32	43
	蒸発残留物	500mg/l以下	2	122	109	116	4	109	92	100
発泡	陰イオン界面活性剤	0.2mg/l以下	1	---	---	<0.02	4	<0.02	<0.02	<0.02
におい	ジェオスミン	0.00001mg/l以下	0	---	---	---	0	---	---	---
	2-メチルイソボルネオール	0.00001mg/l以下	0	---	---	---	0	---	---	---
発泡	非イオン界面活性剤	0.02mg/l以下	1	---	---	<0.01	4	<0.01	<0.01	<0.01
におい	フェノール類	0.005mg/l以下	1	---	---	<0.0005	4	<0.0005	<0.0005	<0.0005
味	有機物(全有機炭素(TOC)の量)	3mg/l以下	6	0.9	0.7	0.8	12	0.7	<0.3	<0.3
基礎的性状	pH値	5.8以上8.6以下	6	7.5	7.4	7.4	12	7.4	7.2	7.3
	味	異常でないこと	6	異常なし	異常なし	異常なし	12	異常なし	異常なし	異常なし
	臭気	異常でないこと	6	異常なし	異常なし	異常なし	12	異常なし	異常なし	異常なし
	色度	5度以下	6	<1	<1	<1	12	<1	<1	<1
	濁度	2度以下	6	<0.1	<0.1	<0.1	12	<0.1	<0.1	<0.1
その他	残留塩素	0.1mg/l以上	6	0.6	0.5	0.6	12	0.8	0.4	0.6
	電気伝導率	μS/cm	2	205	181	193	4	139	127	135
	総アルカリ度	mg/l	2	45.0	37.0	41.0	4	39.5	34.0	37.4

備考 くは右側数値未満であることを表します。
川合受水場は給水開始に伴い10月より検査を行っています。

自 己 水				浄 水 受 水			
下 止 々 呂 美 簡 易 水 道				森 町 高 区 配 水 地			
回 数	最 高	最 低	平 均	回 数	最 高	最 低	平 均
12	22.1	6.5	14.8	12	26.5	8.9	17.5
12	0	0	0	12	0	0	0
12	(-)	(-)	(-)	12	(-)	(-)	(-)
4	<0.001	<0.001	<0.001	4	<0.001	<0.001	<0.001
4	<0.00005	<0.00005	<0.00005	4	<0.00005	<0.00005	<0.00005
4	<0.001	<0.001	<0.001	4	<0.001	<0.001	<0.001
4	<0.001	<0.001	<0.001	4	<0.001	<0.001	<0.001
12	0.003	0.001	0.002	4	<0.001	<0.001	<0.001
4	<0.005	<0.005	<0.005	4	<0.005	<0.005	<0.005
4	<0.001	<0.001	<0.001	1	---	---	<0.001
12	1.7	0.7	1.1	12	0.8	0.4	0.6
12	0.12	<0.08	0.09	12	0.29	0.15	0.24
4	<0.1	<0.1	<0.1	4	0.1	<0.1	<0.1
4	<0.0002	<0.0002	<0.0002	4	<0.0002	<0.0002	<0.0002
4	<0.005	<0.005	<0.005	4	<0.005	<0.005	<0.005
4	<0.004	<0.004	<0.004	4	<0.004	<0.004	<0.004
4	<0.002	<0.002	<0.002	4	<0.002	<0.002	<0.002
4	<0.001	<0.001	<0.001	4	<0.001	<0.001	<0.001
4	<0.003	<0.003	<0.003	4	<0.003	<0.003	<0.003
4	<0.001	<0.001	<0.001	4	<0.001	<0.001	<0.001
12	0.08	<0.06	<0.06	12	0.13	<0.06	<0.06
4	<0.002	<0.002	<0.002	1	---	---	<0.002
4	0.015	<0.006	<0.006	4	0.044	0.011	0.024
4	<0.004	<0.004	<0.004	1	---	---	0.014
4	<0.01	<0.01	<0.01	4	<0.01	<0.01	<0.01
4	<0.001	<0.001	<0.001	4	0.003	0.001	0.002
4	0.02	<0.01	<0.01	4	0.06	0.03	0.04
4	<0.02	<0.02	<0.02	1	---	---	<0.02
4	0.005	<0.003	<0.003	4	0.013	0.009	0.011
4	<0.009	<0.009	<0.009	4	<0.009	<0.009	<0.009
4	<0.008	<0.008	<0.008	1	---	---	<0.008
4	<0.1	<0.1	<0.1	4	<0.1	<0.1	<0.1
4	<0.02	<0.02	<0.02	4	0.04	<0.02	<0.02
12	<0.03	<0.03	<0.03	12	<0.03	<0.03	<0.03
4	<0.1	<0.1	<0.1	4	<0.1	<0.1	<0.1
12	7.7	5.3	6.9	12	21.0	13.8	18.2
12	<0.005	<0.005	<0.005	12	<0.005	<0.005	<0.005
12	6.5	5.4	6.1	12	25.8	18.4	22.4
12	62	23	53	12	70	41	58
4	109	85	97	4	178	136	154
4	<0.02	<0.02	<0.02	4	<0.02	<0.02	<0.02
2	<0.000001	<0.000001	<0.000001	0	---	---	---
2	<0.000001	<0.000001	<0.000001	0	---	---	---
4	<0.01	<0.01	<0.01	4	<0.01	<0.01	<0.01
4	<0.0005	<0.0005	<0.0005	4	<0.0005	<0.0005	<0.0005
12	1.0	0.4	0.6	12	1.7	0.9	1.3
12	7.8	7.4	7.6	12	7.9	7.5	7.7
12	異 常 な し			12	異 常 な し		
12	異 常 な し			12	異 常 な し		
12	<1	<1	<1	12	<1	<1	<1
12	<0.1	<0.1	<0.1	12	<0.1	<0.1	<0.1
12	0.8	0.4	0.5	12	0.9	0.4	0.6
4	153	137	144	4	237	183	209
4	53.0	44.0	47.8	4	63.0	39.0	50.1

給水栓水の定期水質試験成績表(平成21年度)

試験項目			箕面中区配水池系統				新稲高区配水池系統			
			桜 2 丁目				桜ヶ丘 3 丁目			
			回数	最高	最低	平均	回数	最高	最低	平均
	水温	℃	12	26.8	7.5	17.7	12	25.2	11.1	19.4
病原微生物	一般細菌	100個/ml以下	12	0	0	0	12	0	0	0
	大腸菌	検出されないこと	12	(-)	(-)	(-)	12	(-)	(-)	(-)
金属類	カドミウム及びその化合物	0.01mg/l以下	4	<0.001	<0.001	<0.001	4	<0.001	<0.001	<0.001
	水銀及びその化合物	0.0005mg/l以下	4	<0.00005	<0.00005	<0.00005	4	<0.00005	<0.00005	<0.00005
	セレン及びその化合物	0.01mg/l以下	4	<0.001	<0.001	<0.001	4	<0.001	<0.001	<0.001
	鉛及びその化合物	0.01mg/l以下	12	<0.001	<0.001	<0.001	12	<0.001	<0.001	<0.001
	ヒ素及びその化合物	0.01mg/l以下	4	<0.001	<0.001	<0.001	4	<0.001	<0.001	<0.001
	六価クロム化合物	0.05mg/l以下	4	<0.005	<0.005	<0.005	4	<0.005	<0.005	<0.005
無機物	シアン化物イオン及び塩化シアン	0.01mg/l以下	4	<0.001	<0.001	<0.001	4	<0.001	<0.001	<0.001
	硝酸態窒素及び亜硝酸態窒素	10mg/l以下	12	1.4	0.8	1.1	12	1.5	<0.1	0.3
	フッ素及びその化合物	0.8mg/l以下	12	0.20	<0.08	0.13	12	0.11	<0.08	<0.08
	ホウ素及びその化合物	1.0mg/l以下	1	---	---	<0.1	1	---	---	<0.1
一般有機化学物質	四塩化炭素	0.002mg/l以下	6	<0.0002	<0.0002	<0.0002	6	<0.0002	<0.0002	<0.0002
	1,4-ジオキサン	0.05mg/l以下	6	<0.005	<0.005	<0.005	6	<0.005	<0.005	<0.005
	シス-1,2-ジクロロエチレン及びトランス-1,2-ジクロロエチレン	0.04mg/l以下	6	<0.004	<0.004	<0.004	6	<0.004	<0.004	<0.004
	ジクロロメタン	0.02mg/l以下	6	<0.002	<0.002	<0.002	6	<0.002	<0.002	<0.002
	テトラクロロエチレン	0.01mg/l以下	6	<0.001	<0.001	<0.001	6	<0.001	<0.001	<0.001
	トリクロロエチレン	0.03mg/l以下	6	<0.003	<0.003	<0.003	6	<0.003	<0.003	<0.003
	ベンゼン	0.01mg/l以下	6	<0.001	<0.001	<0.001	6	<0.001	<0.001	<0.001
消毒副生成物	塩素酸	0.6mg/l以下	12	0.14	<0.06	<0.06	12	0.14	<0.06	0.08
	クロロ酢酸	0.02mg/l以下	4	<0.002	<0.002	<0.002	4	<0.002	<0.002	<0.002
	クロロホルム	0.06mg/l以下	6	0.009	<0.006	<0.006	6	<0.006	<0.006	<0.006
	ジクロロ酢酸	0.04mg/l以下	4	<0.004	<0.004	<0.004	4	<0.004	<0.004	<0.004
	ジブロモクロロメタン	0.1mg/l以下	6	<0.01	<0.01	<0.01	6	<0.01	<0.01	<0.01
	臭素酸	0.01mg/l以下	4	0.002	<0.001	<0.001	4	0.001	<0.001	<0.001
	総トリハロメタン	0.1mg/l以下	6	0.02	<0.01	0.01	6	0.02	<0.01	<0.01
	トリクロロ酢酸	0.2mg/l以下	4	<0.02	<0.02	<0.02	4	<0.02	<0.02	<0.02
	ブロモジクロロメタン	0.03mg/l以下	6	0.007	<0.003	0.004	6	0.007	<0.003	<0.003
	ブロモホルム	0.09mg/l以下	6	<0.009	<0.009	<0.009	6	<0.009	<0.009	<0.009
	ホルムアルデヒド	0.08mg/l以下	4	<0.008	<0.008	<0.008	4	<0.008	<0.008	<0.008
色	亜鉛及びその化合物	1.0mg/l以下	4	<0.1	<0.1	<0.1	4	<0.1	<0.1	<0.1
	アルミニウム及びその化合物	0.2mg/l以下	4	0.06	<0.02	0.03	4	<0.02	<0.02	<0.02
	鉄及びその化合物	0.3mg/l以下	12	<0.03	<0.03	<0.03	12	0.08	<0.03	0.03
	銅及びその化合物	1.0mg/l以下	4	<0.1	<0.1	<0.1	4	<0.1	<0.1	<0.1
味	ナトリウム及びその化合物	200mg/l以下	12	18.5	10.0	15.1	12	30.8	18.7	26.9
色	マンガン及びその化合物	0.05mg/l以下	12	<0.005	<0.005	<0.005	12	0.013	<0.005	<0.005
味	塩化物イオン	200mg/l以下	12	23.0	10.7	15.7	12	23.3	17.0	19.6
	カルシウム、マグネシウム等(硬度)	300mg/l以下	12	52	40	46	12	90	43	76
	蒸発残留物	500mg/l以下	4	140	110	127	4	270	220	239
発泡	陰イオン界面活性剤	0.2mg/l以下	1	---	---	<0.02	1	---	---	<0.02
におい	ジェオスミン	0.00001mg/l以下	4	<0.000001	<0.000001	<0.000001	1	---	---	<0.000001
	2-メチルイソボルネオール	0.00001mg/l以下	4	<0.000001	<0.000001	<0.000001	1	---	---	<0.000001
発泡	非イオン界面活性剤	0.02mg/l以下	1	---	---	<0.01	1	---	---	<0.01
におい	フェノール類	0.005mg/l以下	1	---	---	<0.0005	1	---	---	<0.0005
味	有機物(全有機炭素(TOC)の量)	3mg/l以下	12	0.8	0.5	0.7	12	0.8	<0.3	<0.3
基礎的性状	pH値	5.8以上8.6以下	12	7.7	7.5	7.6	12	7.6	7.2	7.3
	味	異常でないこと	12	異常なし	異常なし	異常なし	12	異常なし	異常なし	異常なし
	臭気	異常でないこと	12	異常なし	異常なし	異常なし	12	異常なし	異常なし	異常なし
	色度	5度以下	12	<1	<1	<1	12	1	<1	<1
	濁度	2度以下	12	<0.1	<0.1	<0.1	12	<0.1	<0.1	<0.1
その他	残留塩素	0.1mg/l以上	12	0.5	0.3	0.4	12	0.6	0.3	0.5
	電気伝導率	μS/cm	4	183	150	170	4	299	260	289
	総アルカリ度	mg/l	4	43.0	32.0	38.1	4	86.5	63.5	80.3

備考 くは右側数値未満であることを表します。

箕面高区配水池系統				坊島受水場系統				桜ヶ丘分岐系統			
箕面7丁目				瀬川3丁目				瀬川1丁目			
回数	最高	最低	平均	回数	最高	最低	平均	回数	最高	最低	平均
12	27.6	6.9	18.1	12	28.0	9.9	19.1	12	29.2	7.7	19.0
12	0	0	0	12	0	0	0	12	0	0	0
12	(-)	(-)	(-)	12	(-)	(-)	(-)	12	(-)	(-)	(-)
4	<0.001	<0.001	<0.001	4	<0.001	<0.001	<0.001	4	<0.001	<0.001	<0.001
4	<0.00005	<0.00005	<0.00005	4	<0.00005	<0.00005	<0.00005	4	<0.00005	<0.00005	<0.00005
4	<0.001	<0.001	<0.001	4	<0.001	<0.001	<0.001	4	<0.001	<0.001	<0.001
12	<0.001	<0.001	<0.001	12	<0.001	<0.001	<0.001	12	<0.001	<0.001	<0.001
4	<0.001	<0.001	<0.001	4	<0.001	<0.001	<0.001	4	<0.001	<0.001	<0.001
4	<0.005	<0.005	<0.005	4	<0.005	<0.005	<0.005	4	<0.005	<0.005	<0.005
4	<0.001	<0.001	<0.001	4	<0.001	<0.001	<0.001	4	<0.001	<0.001	<0.001
12	1.5	0.7	1.2	12	1.3	0.6	1.0	12	1.5	0.7	1.3
12	0.11	<0.08	<0.08	12	0.11	<0.08	<0.08	12	0.12	<0.08	0.08
1	---	---	<0.1	1	---	---	<0.1	1	---	---	<0.1
6	<0.0002	<0.0002	<0.0002	6	<0.0002	<0.0002	<0.0002	6	<0.0002	<0.0002	<0.0002
6	<0.005	<0.005	<0.005	6	<0.005	<0.005	<0.005	6	<0.005	<0.005	<0.005
6	<0.004	<0.004	<0.004	6	<0.004	<0.004	<0.004	6	<0.004	<0.004	<0.004
6	<0.002	<0.002	<0.002	6	<0.002	<0.002	<0.002	6	<0.002	<0.002	<0.002
6	<0.001	<0.001	<0.001	6	<0.001	<0.001	<0.001	6	<0.001	<0.001	<0.001
6	<0.003	<0.003	<0.003	6	<0.003	<0.003	<0.003	6	<0.003	<0.003	<0.003
6	<0.001	<0.001	<0.001	6	<0.001	<0.001	<0.001	6	<0.001	<0.001	<0.001
12	0.14	<0.06	<0.06	12	0.14	<0.06	<0.06	12	0.15	<0.06	<0.06
4	<0.002	<0.002	<0.002	4	<0.002	<0.002	<0.002	4	<0.002	<0.002	<0.002
6	<0.006	<0.006	<0.006	6	<0.006	<0.006	<0.006	6	<0.006	<0.006	<0.006
4	<0.004	<0.004	<0.004	4	<0.004	<0.004	<0.004	4	<0.004	<0.004	<0.004
6	<0.01	<0.01	<0.01	6	<0.01	<0.01	<0.01	6	<0.01	<0.01	<0.01
4	0.002	<0.001	0.001	4	0.002	<0.001	0.001	4	0.003	<0.001	0.001
6	0.02	<0.01	0.01	6	0.02	<0.01	<0.01	6	0.02	<0.01	<0.01
4	<0.02	<0.02	<0.02	4	<0.02	<0.02	<0.02	4	<0.02	<0.02	<0.02
6	0.007	<0.003	0.004	6	0.007	<0.003	0.003	6	0.007	<0.003	<0.003
6	<0.009	<0.009	<0.009	6	<0.009	<0.009	<0.009	6	<0.009	<0.009	<0.009
4	<0.008	<0.008	<0.008	4	<0.008	<0.008	<0.008	4	<0.008	<0.008	<0.008
4	<0.1	<0.1	<0.1	4	<0.1	<0.1	<0.1	4	<0.1	<0.1	<0.1
4	0.02	<0.02	<0.02	4	0.02	<0.02	<0.02	4	0.02	<0.02	<0.02
12	<0.03	<0.03	<0.03	12	0.04	<0.03	<0.03	12	<0.03	<0.03	<0.03
4	<0.1	<0.1	<0.1	4	<0.1	<0.1	<0.1	4	<0.1	<0.1	<0.1
12	21.1	11.5	17.2	12	23.9	14.2	19.1	12	20.3	11.9	17.2
12	<0.005	<0.005	<0.005	12	<0.005	<0.005	<0.005	12	<0.005	<0.005	<0.005
12	23.3	12.7	19.0	12	23.0	13.0	18.9	12	23.2	13.2	19.0
12	50	39	44	12	60	40	51	12	51	39	45
4	157	115	134	4	170	120	148	4	135	114	128
1	---	---	<0.02	1	---	---	<0.02	1	---	---	<0.02
1	---	---	<0.000001	1	---	---	<0.000001	1	---	---	<0.000001
1	---	---	<0.000001	1	---	---	<0.000001	1	---	---	<0.000001
1	---	---	<0.01	1	---	---	<0.01	1	---	---	<0.01
1	---	---	<0.0005	1	---	---	<0.0005	1	---	---	<0.0005
12	0.8	0.5	0.7	12	0.8	0.4	0.6	12	0.8	0.5	0.7
12	7.6	7.4	7.5	12	7.6	7.3	7.5	12	7.7	7.5	7.6
12	異常なし			12	異常なし			12	異常なし		
12	異常なし			12	異常なし			12	異常なし		
12	<1	<1	<1	12	<1	<1	<1	12	<1	<1	<1
12	<0.1	<0.1	<0.1	12	<0.1	<0.1	<0.1	12	<0.1	<0.1	<0.1
12	0.4	0.3	0.4	12	0.5	0.3	0.4	12	0.5	0.4	0.4
4	194	165	183	4	211	170	193	4	208	152	192
4	39.5	33.5	36.8	4	48.5	38.0	42.1	4	43.0	33.0	39.0

配水池系統名			船場東受水場系統				船場西配水池系統			
			牧落2丁目				半町4丁目			
			回数	最高	最低	平均	回数	最高	最低	平均
試験項目	水質基準・単位									
	水温	℃	12	28.2	9.5	19.1	12	27.5	7.3	18.0
病原微生物	一般細菌	100個/ml以下	12	0	0	0	12	0	0	0
	大腸菌	検出されないこと	12	(-)	(-)	(-)	12	(-)	(-)	(-)
金属類	カドミウム及びその化合物	0.01mg/l以下	4	<0.001	<0.001	<0.001	4	<0.001	<0.001	<0.001
	水銀及びその化合物	0.0005mg/l以下	4	<0.00005	<0.00005	<0.00005	4	<0.00005	<0.00005	<0.00005
	セレン及びその化合物	0.01mg/l以下	4	<0.001	<0.001	<0.001	4	<0.001	<0.001	<0.001
	鉛及びその化合物	0.01mg/l以下	12	<0.001	<0.001	<0.001	12	<0.001	<0.001	<0.001
	ヒ素及びその化合物	0.01mg/l以下	4	<0.001	<0.001	<0.001	4	<0.001	<0.001	<0.001
	六価クロム化合物	0.05mg/l以下	4	<0.005	<0.005	<0.005	4	<0.005	<0.005	<0.005
無機物	シアン化物イオン及び塩化シアン	0.01mg/l以下	4	<0.001	<0.001	<0.001	4	<0.001	<0.001	<0.001
	硝酸態窒素及び亜硝酸態窒素	10mg/l以下	12	1.5	0.7	1.3	12	1.5	0.7	1.3
	フッ素及びその化合物	0.8mg/l以下	12	0.12	<0.08	0.08	12	0.11	<0.08	0.08
	ホウ素及びその化合物	1.0mg/l以下	1	---	---	<0.1	1	---	---	<0.1
一般有機化学物質	四塩化炭素	0.002mg/l以下	6	<0.0002	<0.0002	<0.0002	6	<0.0002	<0.0002	<0.0002
	1,4-ジオキサン	0.05mg/l以下	6	<0.005	<0.005	<0.005	6	<0.005	<0.005	<0.005
	シス-1,2-ジクロロエチレン及びトランス-1,2-ジクロロエチレン	0.04mg/l以下	6	<0.004	<0.004	<0.004	6	<0.004	<0.004	<0.004
	ジクロロメタン	0.02mg/l以下	6	<0.002	<0.002	<0.002	6	<0.002	<0.002	<0.002
	テトラクロロエチレン	0.01mg/l以下	6	<0.001	<0.001	<0.001	6	<0.001	<0.001	<0.001
	トリクロロエチレン	0.03mg/l以下	6	<0.003	<0.003	<0.003	6	<0.003	<0.003	<0.003
	ベンゼン	0.01mg/l以下	6	<0.001	<0.001	<0.001	6	<0.001	<0.001	<0.001
消毒副生成物	塩素酸	0.6mg/l以下	12	0.14	<0.06	<0.06	12	0.14	<0.06	<0.06
	クロロ酢酸	0.02mg/l以下	4	<0.002	<0.002	<0.002	4	<0.002	<0.002	<0.002
	クロロホルム	0.06mg/l以下	6	<0.006	<0.006	<0.006	6	<0.006	<0.006	<0.006
	ジクロロ酢酸	0.04mg/l以下	4	<0.004	<0.004	<0.004	4	<0.004	<0.004	<0.004
	ジブromクロロメタン	0.1mg/l以下	6	<0.01	<0.01	<0.01	6	<0.01	<0.01	<0.01
	臭素酸	0.01mg/l以下	4	0.002	<0.001	<0.001	4	0.003	<0.001	0.001
	総トリハロメタン	0.1mg/l以下	6	0.02	<0.01	<0.01	6	0.02	<0.01	0.01
	トリクロロ酢酸	0.2mg/l以下	4	<0.02	<0.02	<0.02	4	<0.02	<0.02	<0.02
	ブromジクロロメタン	0.03mg/l以下	6	0.006	<0.003	<0.003	6	0.007	<0.003	0.004
	ブromホルム	0.09mg/l以下	6	<0.009	<0.009	<0.009	6	<0.009	<0.009	<0.009
	ホルムアルデヒド	0.08mg/l以下	4	<0.008	<0.008	<0.008	4	<0.008	<0.008	<0.008
色	亜鉛及びその化合物	1.0mg/l以下	4	<0.1	<0.1	<0.1	4	<0.1	<0.1	<0.1
	アルミニウム及びその化合物	0.2mg/l以下	4	0.02	<0.02	<0.02	4	0.02	<0.02	<0.02
	鉄及びその化合物	0.3mg/l以下	12	<0.03	<0.03	<0.03	12	<0.03	<0.03	<0.03
	銅及びその化合物	1.0mg/l以下	4	<0.1	<0.1	<0.1	4	<0.1	<0.1	<0.1
味	ナトリウム及びその化合物	200mg/l以下	12	20.5	11.9	17.3	12	20.6	11.6	17.2
色	マンガン及びその化合物	0.05mg/l以下	12	<0.005	<0.005	<0.005	12	<0.005	<0.005	<0.005
味	塩化物イオン	200mg/l以下	12	23.3	13.3	19.0	12	23.3	12.9	19.1
	カルシウム、マグネシウム等(硬度)	300mg/l以下	12	51	40	45	12	50	39	44
	蒸発残留物	500mg/l以下	4	136	110	123	4	129	110	118
発泡	陰イオン界面活性剤	0.2mg/l以下	1	---	---	<0.02	1	---	---	<0.02
におい	ジェオスミン	0.00001mg/l以下	1	---	---	<0.000001	1	---	---	<0.000001
	2-メチルイソボルネオール	0.00001mg/l以下	1	---	---	<0.000001	1	---	---	<0.000001
発泡	非イオン界面活性剤	0.02mg/l以下	1	---	---	<0.01	1	---	---	<0.01
におい	フェノール類	0.005mg/l以下	1	---	---	<0.0005	1	---	---	<0.0005
味	有機物(全有機炭素(TOC)の量)	3mg/l以下	12	0.8	0.5	0.7	12	0.8	0.5	0.7
基礎的性状	pH値	5.8以上8.6以下	12	7.6	7.4	7.5	12	7.6	7.4	7.5
	味	異常でないこと	12	異常なし	異常なし	異常なし	12	異常なし	異常なし	異常なし
	臭気	異常でないこと	12	異常なし	異常なし	異常なし	12	異常なし	異常なし	異常なし
	色度	5度以下	12	<1	<1	<1	12	<1	<1	<1
	濁度	2度以下	12	<0.1	<0.1	<0.1	12	<0.1	<0.1	<0.1
その他	残留塩素	0.1mg/l以上	12	0.6	0.3	0.4	12	0.5	0.3	0.4
	電気伝導率	μS/cm	4	204	152	190	4	208	149	190
	総アルカリ度	mg/l	4	43.0	32.5	38.5	4	42.5	33.0	38.8

備考 くは右側数値未満であることを表します。

青松園配水池系統				小野原配水池系統 (高区)				小野原配水池系統 (低区)			
粟生新家5丁目				小野原東6丁目				小野原東3丁目			
回数	最高	最低	平均	回数	最高	最低	平均	回数	最高	最低	平均
12	28.4	8.5	18.6	12	28.5	8.0	18.4	12	28.3	8.5	18.4
12	0	0	0	12	0	0	0	12	0	0	0
12	(-)	(-)	(-)	12	(-)	(-)	(-)	12	(-)	(-)	(-)
4	<0.001	<0.001	<0.001	4	<0.001	<0.001	<0.001	4	<0.001	<0.001	<0.001
4	<0.00005	<0.00005	<0.00005	4	<0.00005	<0.00005	<0.00005	4	<0.00005	<0.00005	<0.00005
4	<0.001	<0.001	<0.001	4	<0.001	<0.001	<0.001	4	<0.001	<0.001	<0.001
12	<0.001	<0.001	<0.001	12	<0.001	<0.001	<0.001	12	<0.001	<0.001	<0.001
4	<0.001	<0.001	<0.001	4	<0.001	<0.001	<0.001	4	<0.001	<0.001	<0.001
4	<0.005	<0.005	<0.005	4	<0.005	<0.005	<0.005	4	<0.005	<0.005	<0.005
4	<0.001	<0.001	<0.001	4	<0.001	<0.001	<0.001	4	<0.001	<0.001	<0.001
12	1.3	0.7	1.1	12	1.3	0.7	1.1	12	1.3	0.7	1.1
12	0.11	<0.08	0.09	12	0.11	<0.08	0.09	12	0.12	<0.08	0.09
1	---	---	<0.1	1	---	---	<0.1	1	---	---	<0.1
6	<0.0002	<0.0002	<0.0002	6	<0.0002	<0.0002	<0.0002	6	<0.0002	<0.0002	<0.0002
6	<0.005	<0.005	<0.005	6	<0.005	<0.005	<0.005	6	<0.005	<0.005	<0.005
6	<0.004	<0.004	<0.004	6	<0.004	<0.004	<0.004	6	<0.004	<0.004	<0.004
6	<0.002	<0.002	<0.002	6	<0.002	<0.002	<0.002	6	<0.002	<0.002	<0.002
6	<0.001	<0.001	<0.001	6	<0.001	<0.001	<0.001	6	<0.001	<0.001	<0.001
6	<0.003	<0.003	<0.003	6	<0.003	<0.003	<0.003	6	<0.003	<0.003	<0.003
6	<0.001	<0.001	<0.001	6	<0.001	<0.001	<0.001	6	<0.001	<0.001	<0.001
12	0.08	<0.06	<0.06	12	0.08	<0.06	<0.06	12	0.08	<0.06	<0.06
4	<0.002	<0.002	<0.002	4	<0.002	<0.002	<0.002	4	<0.002	<0.002	<0.002
6	0.009	<0.006	<0.006	6	0.008	<0.006	<0.006	6	0.007	<0.006	<0.006
4	<0.004	<0.004	<0.004	4	<0.004	<0.004	<0.004	4	<0.004	<0.004	<0.004
6	<0.01	<0.01	<0.01	6	<0.01	<0.01	<0.01	6	<0.01	<0.01	<0.01
4	0.001	<0.001	<0.001	4	0.001	<0.001	<0.001	4	0.001	<0.001	<0.001
6	0.03	<0.01	0.02	6	0.03	<0.01	0.02	6	0.02	<0.01	0.01
4	<0.02	<0.02	<0.02	4	<0.02	<0.02	<0.02	4	<0.02	<0.02	<0.02
6	0.010	<0.003	0.005	6	0.008	<0.003	0.005	6	0.007	<0.003	0.004
6	<0.009	<0.009	<0.009	6	<0.009	<0.009	<0.009	6	<0.009	<0.009	<0.009
4	<0.008	<0.008	<0.008	4	<0.008	<0.008	<0.008	4	<0.008	<0.008	<0.008
4	<0.1	<0.1	<0.1	4	<0.1	<0.1	<0.1	4	<0.1	<0.1	<0.1
4	<0.02	<0.02	<0.02	4	0.02	<0.02	<0.02	4	<0.02	<0.02	<0.02
12	<0.03	<0.03	<0.03	12	<0.03	<0.03	<0.03	12	<0.03	<0.03	<0.03
4	<0.1	<0.1	<0.1	4	<0.1	<0.1	<0.1	4	<0.1	<0.1	<0.1
12	21.4	11.8	17.9	12	21.3	11.7	18.0	12	21.4	11.8	17.8
12	<0.005	<0.005	<0.005	12	<0.005	<0.005	<0.005	12	<0.005	<0.005	<0.005
12	23.2	13.9	18.6	12	23.3	14.1	18.7	12	23.0	14.1	18.6
12	50	39	45	12	50	38	45	12	50	38	44
4	148	120	134	4	128	113	122	4	130	111	120
1	---	---	<0.02	1	---	---	<0.02	1	---	---	<0.02
1	---	---	<0.000001	1	---	---	<0.000001	1	---	---	<0.000001
1	---	---	<0.000001	1	---	---	<0.000001	1	---	---	<0.000001
1	---	---	<0.01	1	---	---	<0.01	1	---	---	<0.01
1	---	---	<0.0005	1	---	---	<0.0005	1	---	---	<0.0005
12	0.9	0.6	0.8	12	0.9	0.6	0.8	12	0.9	0.6	0.8
12	7.7	7.3	7.5	12	7.7	7.4	7.5	12	7.6	7.3	7.5
12	異常なし			12	異常なし			12	異常なし		
12	異常なし			12	異常なし			12	異常なし		
12	<1	<1	<1	12	<1	<1	<1	12	<1	<1	<1
12	<0.1	<0.1	<0.1	12	<0.1	<0.1	<0.1	12	<0.1	<0.1	<0.1
12	0.5	0.2	0.4	12	0.5	0.3	0.4	12	0.6	0.4	0.5
4	194	169	184	4	207	150	191	4	206	151	190
4	43.5	34.5	40.1	4	46.5	32.5	40.9	4	46.5	33.0	41.3

備考 彩都低区配水池給水開始に伴い、青松園配水池系統は8月まで粟生間谷東2丁目、9月より粟生新家5丁目で検査を行っております。

配水池系統名			彩都低区配水池系統				上止々呂美簡易水道系統			
			粟生間谷東2丁目				上ノ所			
試験項目	水質基準・単位		回数	最高	最低	平均	回数	最高	最低	平均
			水温	℃		7	26.2	10.7	15.9	12
病原微生物	一般細菌	100個/ml以下	7	0	0	0	12	0	0	0
	大腸菌	検出されないこと	7	(-)	(-)	(-)	12	(-)	(-)	(-)
金属類	カドミウム及びその化合物	0.01mg/l以下	3	<0.001	<0.001	<0.001	4	<0.001	<0.001	<0.001
	水銀及びその化合物	0.0005mg/l以下	3	<0.00005	<0.00005	<0.00005	4	<0.00005	<0.00005	<0.00005
	セレン及びその化合物	0.01mg/l以下	3	<0.001	<0.001	<0.001	4	<0.001	<0.001	<0.001
	鉛及びその化合物	0.01mg/l以下	7	<0.001	<0.001	<0.001	12	<0.001	<0.001	<0.001
	ヒ素及びその化合物	0.01mg/l以下	3	<0.001	<0.001	<0.001	12	0.005	0.002	0.004
	六価クロム化合物	0.05mg/l以下	3	<0.005	<0.005	<0.005	4	<0.005	<0.005	<0.005
無機物	シアン化物イオン及び塩化シアン	0.01mg/l以下	2	<0.001	<0.001	<0.001	4	<0.001	<0.001	<0.001
	硝酸態窒素及び亜硝酸態窒素	10mg/l以下	7	1.3	0.7	1.2	12	1.4	0.6	0.8
	フッ素及びその化合物	0.8mg/l以下	7	0.10	<0.08	<0.08	12	0.15	0.10	0.13
	ホウ素及びその化合物	1.0mg/l以下	1	---	---	<0.1	1	---	---	<0.1
一般有機化学物質	四塩化炭素	0.002mg/l以下	3	<0.0002	<0.0002	<0.0002	6	<0.0002	<0.0002	<0.0002
	1,4-ジオキサン	0.05mg/l以下	3	<0.005	<0.005	<0.005	6	<0.005	<0.005	<0.005
	シス-1,2-ジクロロエチレン及びトランス-1,2-ジクロロエチレン	0.04mg/l以下	3	<0.004	<0.004	<0.004	6	<0.004	<0.004	<0.004
	ジクロロメタン	0.02mg/l以下	3	<0.002	<0.002	<0.002	6	<0.002	<0.002	<0.002
	テトラクロロエチレン	0.01mg/l以下	3	<0.001	<0.001	<0.001	6	<0.001	<0.001	<0.001
	トリクロロエチレン	0.03mg/l以下	3	<0.003	<0.003	<0.003	6	<0.003	<0.003	<0.003
	ベンゼン	0.01mg/l以下	3	<0.001	<0.001	<0.001	6	<0.001	<0.001	<0.001
消毒副生成物	塩素酸	0.6mg/l以下	7	0.08	<0.06	<0.06	12	<0.06	<0.06	<0.06
	クロロ酢酸	0.02mg/l以下	2	<0.002	<0.002	<0.002	4	<0.002	<0.002	<0.002
	クロロホルム	0.06mg/l以下	3	<0.006	<0.006	<0.006	6	0.020	<0.006	<0.006
	ジクロロ酢酸	0.04mg/l以下	2	<0.004	<0.004	<0.004	4	<0.004	<0.004	<0.004
	ジブロモクロロメタン	0.1mg/l以下	3	<0.01	<0.01	<0.01	6	<0.01	<0.01	<0.01
	臭素酸	0.01mg/l以下	3	0.001	<0.001	<0.001	4	<0.001	<0.001	<0.001
	総トリハロメタン	0.1mg/l以下	3	0.02	<0.01	0.01	6	0.02	<0.01	<0.01
	トリクロロ酢酸	0.2mg/l以下	2	<0.02	<0.02	<0.02	4	<0.02	<0.02	<0.02
	ブロモジクロロメタン	0.03mg/l以下	3	0.005	<0.003	<0.003	6	0.005	<0.003	<0.003
	ブロモホルム	0.09mg/l以下	3	<0.009	<0.009	<0.009	6	<0.009	<0.009	<0.009
	ホルムアルデヒド	0.08mg/l以下	2	<0.008	<0.008	<0.008	4	<0.008	<0.008	<0.008
色	亜鉛及びその化合物	1.0mg/l以下	3	<0.1	<0.1	<0.1	4	<0.1	<0.1	<0.1
	アルミニウム及びその化合物	0.2mg/l以下	3	<0.02	<0.02	<0.02	4	0.05	0.04	0.05
	鉄及びその化合物	0.3mg/l以下	7	<0.03	<0.03	<0.03	12	<0.03	<0.03	<0.03
	銅及びその化合物	1.0mg/l以下	3	<0.1	<0.1	<0.1	4	<0.1	<0.1	<0.1
味	ナトリウム及びその化合物	200mg/l以下	7	19.9	11.7	17.4	12	9.8	7.3	8.3
色	マンガン及びその化合物	0.05mg/l以下	7	<0.005	<0.005	<0.005	12	<0.005	<0.005	<0.005
味	塩化物イオン	200mg/l以下	7	23.1	14.2	19.4	12	11.8	10.0	10.7
	カルシウム、マグネシウム等(硬度)	300mg/l以下	7	51	44	46	12	48	36	44
	蒸発残留物	500mg/l以下	3	124	118	122	4	104	83	95
発泡	陰イオン界面活性剤	0.2mg/l以下	1	---	---	<0.02	1	---	---	<0.02
におい	ジェオスミン	0.00001mg/l以下	0	---	---	---	1	---	---	<0.000001
	2-メチルイソボルネオール	0.00001mg/l以下	0	---	---	---	1	---	---	<0.000001
発泡	非イオン界面活性剤	0.02mg/l以下	1	---	---	<0.01	1	---	---	<0.01
におい	フェノール類	0.005mg/l以下	1	---	---	<0.0005	1	---	---	<0.0005
味	有機物(全有機炭素(TOC)の量)	3mg/l以下	7	0.9	0.6	0.8	12	0.7	<0.3	<0.3
基礎的性状	pH値	5.8以上8.6以下	7	7.7	7.5	7.6	12	7.6	7.3	7.5
	味	異常でないこと	7	異常なし	異常なし	異常なし	12	異常なし	異常なし	異常なし
	臭気	異常でないこと	7	異常なし	異常なし	異常なし	12	異常なし	異常なし	異常なし
	色度	5度以下	7	<1	<1	<1	12	<1	<1	<1
	濁度	2度以下	7	<0.1	<0.1	<0.1	12	<0.1	<0.1	<0.1
その他	残留塩素	0.1mg/l以上	7	0.5	0.4	0.4	12	0.6	0.4	0.5
	電気伝導率	μS/cm	3	202	184	192	4	138	127	134
	総アルカリ度	mg/l	3	45.0	34.5	39.7	4	41.0	33.0	37.8

備考 くは右側数値未満であることを表します。

彩都低区配水池給水開始に伴い9月より粟生間谷東2丁目にて検査を行っております。

下止々呂美簡易水道系統				森町高区配水池系統			
西ノ所				森町中1丁目			
回数	最高	最低	平均	回数	最高	最低	平均
12	25.5	7.2	16.4	12	28.0	8.2	18.5
12	0	0	0	12	0	0	0
12	(-)	(-)	(-)	12	(-)	(-)	(-)
4	<0.001	<0.001	<0.001	4	<0.001	<0.001	<0.001
4	<0.00005	<0.00005	<0.00005	4	<0.00005	<0.00005	<0.00005
4	<0.001	<0.001	<0.001	4	<0.001	<0.001	<0.001
12	<0.001	<0.001	<0.001	12	<0.001	<0.001	<0.001
12	0.003	0.002	0.002	4	<0.001	<0.001	<0.001
4	<0.005	<0.005	<0.005	4	<0.005	<0.005	<0.005
4	<0.001	<0.001	<0.001	4	<0.001	<0.001	<0.001
12	1.7	0.7	1.2	12	0.9	0.4	0.7
12	0.11	<0.08	0.09	12	0.29	0.17	0.24
1	---	---	<0.1	1	---	---	0.1
6	<0.0002	<0.0002	<0.0002	6	<0.0002	<0.0002	<0.0002
6	<0.005	<0.005	<0.005	6	<0.005	<0.005	<0.005
6	<0.004	<0.004	<0.004	6	<0.004	<0.004	<0.004
6	<0.002	<0.002	<0.002	6	<0.002	<0.002	<0.002
6	<0.001	<0.001	<0.001	6	<0.001	<0.001	<0.001
6	<0.003	<0.003	<0.003	6	<0.003	<0.003	<0.003
6	<0.001	<0.001	<0.001	6	<0.001	<0.001	<0.001
12	0.08	<0.06	<0.06	12	0.13	<0.06	<0.06
4	<0.002	<0.002	<0.002	4	<0.002	<0.002	<0.002
6	0.022	<0.006	0.008	6	0.056	0.013	0.027
4	<0.004	<0.004	<0.004	4	0.015	0.006	0.009
6	<0.01	<0.01	<0.01	6	<0.01	<0.01	<0.01
4	<0.001	<0.001	<0.001	4	0.002	<0.001	0.001
6	0.03	<0.01	0.01	6	0.07	0.03	0.05
4	<0.02	<0.02	<0.02	4	0.02	<0.02	<0.02
6	0.006	<0.003	0.003	6	0.017	0.010	0.013
6	<0.009	<0.009	<0.009	6	<0.009	<0.009	<0.009
4	<0.008	<0.008	<0.008	4	<0.008	<0.008	<0.008
4	<0.1	<0.1	<0.1	4	<0.1	<0.1	<0.1
4	<0.02	<0.02	<0.02	4	0.07	<0.02	0.04
12	<0.03	<0.03	<0.03	12	<0.03	<0.03	<0.03
4	<0.1	<0.1	<0.1	4	<0.1	<0.1	<0.1
12	8.3	5.2	7.0	12	21.1	15.3	18.1
12	<0.005	<0.005	<0.005	12	<0.005	<0.005	<0.005
12	6.5	5.3	6.1	12	25.1	19.8	22.4
12	63	24	52	12	71	46	58
4	110	83	96	4	150	122	138
1	---	---	<0.02	1	---	---	<0.02
1	---	---	<0.000001	1	---	---	<0.000001
1	---	---	<0.000001	1	---	---	<0.000001
1	---	---	<0.01	1	---	---	<0.01
1	---	---	<0.0005	1	---	---	<0.0005
12	1.1	0.4	0.6	12	1.8	0.9	1.3
12	7.9	7.6	7.8	12	8.0	7.6	7.8
12	異常なし			12	異常なし		
12	異常なし			12	異常なし		
12	<1	<1	<1	12	<1	<1	<1
12	<0.1	<0.1	<0.1	12	<0.1	<0.1	<0.1
12	0.6	0.3	0.4	12	0.6	0.2	0.4
4	153	137	143	4	221	58	163
4	53.5	44.0	47.6	4	237.0	42.5	94.0

(4) 原水の水質管理目標設定項目水質試験成績表(平成21年度)

試験項目・単位			箕面浄水場				桜ヶ丘浄水場			
			表流水				地下水			
			回数	最高	最低	平均	回数	最高	最低	平均
無機物	亜硝酸態窒素	mg/l	23	<0.01	<0.01	<0.01	2	<0.01	<0.01	<0.01
一般有機化学物質	1,2-ジクロロエタン	mg/l	4	<0.0004	<0.0004	<0.0004	2	<0.0004	<0.0004	<0.0004
	1,1,2-トリクロロエタン	mg/l	4	<0.0006	<0.0006	<0.0006	2	<0.0006	<0.0006	<0.0006
	トルエン	mg/l	4	<0.02	<0.02	<0.02	2	<0.02	<0.02	<0.02
	1,1-ジクロロエチレン	mg/l	4	<0.01	<0.01	<0.01	2	<0.01	<0.01	<0.01
におい	1,1,1-トリクロロエタン	mg/l	4	<0.03	<0.03	<0.03	2	<0.03	<0.03	<0.03
	メチル-tert-ブチルエーテル	mg/l	4	<0.002	<0.002	<0.002	2	<0.002	<0.002	<0.002
味	有機物等(過マンガン酸カリウム消費量)	mg/l	4	27.4	3.5	11.0	2	1.4	1.0	1.2

試験項目・単位			桜ヶ丘浄水場							
			1号井(半町)				2号井(半町)			
			回数	最高	最低	平均	回数	最高	最低	平均
無機物	亜硝酸態窒素	mg/l	11	<0.01	<0.01	<0.01	12	<0.01	<0.01	<0.01
一般有機化学物質	1,2-ジクロロエタン	mg/l	4	<0.0004	<0.0004	<0.0004	4	<0.0004	<0.0004	<0.0004
	1,1,2-トリクロロエタン	mg/l	4	<0.0006	<0.0006	<0.0006	4	<0.0006	<0.0006	<0.0006
	トルエン	mg/l	4	<0.02	<0.02	<0.02	4	<0.02	<0.02	<0.02
	1,1-ジクロロエチレン	mg/l	4	<0.01	<0.01	<0.01	4	<0.01	<0.01	<0.01
におい	1,1,1-トリクロロエタン	mg/l	4	<0.03	<0.03	<0.03	4	<0.03	<0.03	<0.03
	メチル-tert-ブチルエーテル	mg/l	4	<0.002	<0.002	<0.002	4	<0.002	<0.002	<0.002
味	有機物等(過マンガン酸カリウム消費量)	mg/l	4	2.5	1.9	2.2	4	1.1	0.9	1.0

試験項目・単位			桜ヶ丘浄水場			
			3号井(桜ヶ丘)			
			回数	最高	最低	平均
無機物	亜硝酸態窒素	mg/l	2	<0.01	<0.01	<0.01
一般有機化学物質	1,2-ジクロロエタン	mg/l	1	---	---	<0.0004
	1,1,2-トリクロロエタン	mg/l	1	---	---	<0.0006
	トルエン	mg/l	1	---	---	<0.02
	1,1-ジクロロエチレン	mg/l	1	---	---	<0.01
におい	1,1,1-トリクロロエタン	mg/l	1	---	---	<0.03
	メチル-tert-ブチルエーテル	mg/l	1	---	---	<0.002
味	有機物等(過マンガン酸カリウム消費量)	mg/l	1	---	---	1.1

試験項目・単位			上止々呂美簡易水道				下止々呂美簡易水道			
			余野川水系中谷川				箕面川水系長谷川			
			回数	最高	最低	平均	回数	最高	最低	平均
無機物	亜硝酸態窒素	mg/l	12	<0.01	<0.01	<0.01	12	<0.01	<0.01	<0.01
一般有機化学物質	1,2-ジクロロエタン	mg/l	4	<0.0004	<0.0004	<0.0004	4	<0.0004	<0.0004	<0.0004
	1,1,2-トリクロロエタン	mg/l	4	<0.0006	<0.0006	<0.0006	4	<0.0006	<0.0006	<0.0006
	トルエン	mg/l	4	<0.02	<0.02	<0.02	4	<0.02	<0.02	<0.02
	1,1-ジクロロエチレン	mg/l	4	<0.01	<0.01	<0.01	4	<0.01	<0.01	<0.01
におい	1,1,1-トリクロロエタン	mg/l	4	<0.03	<0.03	<0.03	4	<0.03	<0.03	<0.03
	メチル-tert-ブチルエーテル	mg/l	4	<0.002	<0.002	<0.002	4	<0.002	<0.002	<0.002
味	有機物等(過マンガン酸カリウム消費量)	mg/l	4	3.4	1.8	2.7	4	2.0	1.3	1.7

備考 くは右側数値未満であることを表します。

箕面浄水場、桜ヶ丘浄水場(1号井、3号井)は点検、工事、停止中のため検査回数が少なくなっております。

(5) 浄水の水質管理目標設定項目水質試験成績表(平成21年度)

試験項目			浄水場名							
			自 己 水				水			
			箕面浄水場				桜ヶ丘浄水場			
試験項目		目標値・単位	回数	最高	最低	平均	回数	最高	最低	平均
金属類	アンチモン及びその化合物	0.015mg/l以下	1	---	---	<0.001	1	---	---	<0.001
	ウラン及びその化合物	0.002mg/l以下 (暫定)	1	---	---	<0.0002	1	---	---	<0.0002
	ニッケル及びその化合物	0.01mg/l以下 (暫定)	1	---	---	<0.001	1	---	---	<0.001
無機物	亜硝酸態窒素	0.05mg/l以下 (暫定)	22	<0.01	<0.01	<0.01	22	<0.01	<0.01	<0.01
一般有機化学物質	1,2-ジクロロエタン	0.004mg/l以下	4	<0.0004	<0.0004	<0.0004	4	<0.0004	<0.0004	<0.0004
	1,1,2-トリクロロエタン	0.006mg/l以下	4	<0.0006	<0.0006	<0.0006	4	<0.0006	<0.0006	<0.0006
	トルエン	0.2mg/l以下	4	<0.02	<0.02	<0.02	4	<0.02	<0.02	<0.02
	フタル酸ジ(2-エチルヘキシル)	0.1mg/l以下	1	---	---	<0.01	1	---	---	<0.01
	1,1-ジクロロエチレン	0.1mg/l以下	4	<0.01	<0.01	<0.01	4	<0.01	<0.01	<0.01
農薬	農薬類(102項目)	検出値と目標値の比の和として1以下	1	---	---	0.00	0	---	---	---
味	遊離炭酸	20mg/l以下	4	3.1	2.2	2.7	4	17.6	15.4	16.2
におい	1,1,1-トリクロロエタン	0.3mg/l以下	4	<0.03	<0.03	<0.03	4	<0.03	<0.03	<0.03
	メチル-t-ブチルエーテル	0.02mg/l以下	4	<0.002	<0.002	<0.002	4	<0.002	<0.002	<0.002
味	有機物等(過マンガン酸カリウム消費量)	3mg/l以下	4	3.4	1.2	1.9	4	0.5	0.3	0.4
腐食	腐食性(ランゲリア指数)	-1程度以上とし、極力0に近づける	4	-1.1	-1.9	-1.4	4	-1.1	-1.4	-1.2

試験項目			浄水場名							
			府 営 水				水			
			坊島受水場				桜ヶ丘分岐			
試験項目		目標値・単位	回数	最高	最低	平均	回数	最高	最低	平均
金属類	アンチモン及びその化合物	0.015mg/l以下	1	---	---	<0.001	1	---	---	<0.001
	ウラン及びその化合物	0.002mg/l以下 (暫定)	0	---	---	---	0	---	---	---
	ニッケル及びその化合物	0.01mg/l以下 (暫定)	1	---	---	<0.001	1	---	---	<0.001
無機物	亜硝酸態窒素	0.05mg/l以下 (暫定)	12	<0.01	<0.01	<0.01	12	<0.01	<0.01	<0.01
一般有機化学物質	1,2-ジクロロエタン	0.004mg/l以下	4	<0.0004	<0.0004	<0.0004	4	<0.0004	<0.0004	<0.0004
	1,1,2-トリクロロエタン	0.006mg/l以下	4	<0.0006	<0.0006	<0.0006	4	<0.0006	<0.0006	<0.0006
	トルエン	0.2mg/l以下	4	<0.02	<0.02	<0.02	4	<0.02	<0.02	<0.02
	フタル酸ジ(2-エチルヘキシル)	0.1mg/l以下	0	---	---	---	0	---	---	---
	1,1-ジクロロエチレン	0.1mg/l以下	4	<0.01	<0.01	<0.01	4	<0.01	<0.01	<0.01
農薬	農薬類(102項目)	検出値と目標値の比の和として1以下	0	---	---	---	0	---	---	---
味	遊離炭酸	20mg/l以下	4	2.6	1.8	2.1	4	2.2	1.8	2.0
におい	1,1,1-トリクロロエタン	0.3mg/l以下	4	<0.03	<0.03	<0.03	4	<0.03	<0.03	<0.03
	メチル-t-ブチルエーテル	0.02mg/l以下	4	<0.002	<0.002	<0.002	4	<0.002	<0.002	<0.002
味	有機物等(過マンガン酸カリウム消費量)	3mg/l以下	4	1.2	0.9	1.1	4	1.2	1.0	1.1
腐食	腐食性(ランゲリア指数)	-1程度以上とし、極力0に近づける	4	-1.3	-1.6	-1.4	4	-1.2	-1.6	-1.4

備考 くは右側数値未満であることを表します。
箕面浄水場、桜ヶ丘浄水場は点検、工事のため検査回数が少なくなっております。

浄水場名			府 営 水							
			船 場 東 受 水 場				新 家 北 受 水 場			
			回 数	最 高	最 低	平 均	回 数	最 高	最 低	平 均
試 験 項 目	目 標 値・単 位									
金属類	アンチモン及びその化合物	0.015mg/l 以下	1	---	---	<0.001	1	---	---	<0.001
	ウラン及びその化合物	0.002mg/l以下 (暫定)	0	---	---	---	0	---	---	---
	ニッケル及びその化合物	0.01mg/l以下 (暫定)	1	---	---	<0.001	1	---	---	<0.001
無機物	亜硝酸態窒素	0.05mg/l以下 (暫定)	12	<0.01	<0.01	<0.01	12	<0.01	<0.01	<0.01
一般 有機 化学 物質	1,2-ジクロロエタン	0.004mg/l 以下	4	<0.0004	<0.0004	<0.0004	4	<0.0004	<0.0004	<0.0004
	1,1,2-トリクロロエタン	0.006mg/l 以下	4	<0.0006	<0.0006	<0.0006	4	<0.0006	<0.0006	<0.0006
	トルエン	0.2mg/l 以下	4	<0.02	<0.02	<0.02	4	<0.02	<0.02	<0.02
	フタル酸ジ(2-エチルヘキシル)	0.1mg/l 以下	0	---	---	---	0	---	---	---
	1,1-ジクロロエチレン	0.1mg/l 以下	4	<0.01	<0.01	<0.01	4	<0.01	<0.01	<0.01
農薬	農薬類 (102項目)	検出値と目標値の比 の和として1以下	0	---	---	---	0	---	---	---
味	遊離炭酸	20mg/l 以下	4	2.2	1.8	2.0	4	3.1	1.8	2.3
におい	1,1,1-トリクロロエタン	0.3mg/l 以下	4	<0.03	<0.03	<0.03	4	<0.03	<0.03	<0.03
	メチル-t-ブチルエーテル	0.02mg/l 以下	4	<0.002	<0.002	<0.002	4	<0.002	<0.002	<0.002
味	有機物等(過マンガン酸カリウム消費量)	3mg/l 以下	4	1.1	1.0	1.1	4	1.4	0.8	1.1
腐食	腐食性(ランゲリア指数)	-1程度以上とし、 極力0に近づける	4	-1.2	-1.6	-1.4	4	-1.1	-1.6	-1.4

浄水場名			府 営 水							
			新 家 南 受 水 場				川 合 受 水 場			
			回 数	最 高	最 低	平 均	回 数	最 高	最 低	平 均
試 験 項 目	目 標 値・単 位									
金属類	アンチモン及びその化合物	0.015mg/l 以下	1	---	---	<0.001	1	---	---	<0.001
	ウラン及びその化合物	0.002mg/l以下 (暫定)	0	---	---	---	0	---	---	---
	ニッケル及びその化合物	0.01mg/l以下 (暫定)	1	---	---	<0.001	1	---	---	<0.001
無機物	亜硝酸態窒素	0.05mg/l以下 (暫定)	12	<0.01	<0.01	<0.01	6	<0.01	<0.01	<0.01
一般 有機 化学 物質	1,2-ジクロロエタン	0.004mg/l 以下	4	<0.0004	<0.0004	<0.0004	2	<0.0004	<0.0004	<0.0004
	1,1,2-トリクロロエタン	0.006mg/l 以下	4	<0.0006	<0.0006	<0.0006	2	<0.0006	<0.0006	<0.0006
	トルエン	0.2mg/l 以下	4	<0.02	<0.02	<0.02	2	<0.02	<0.02	<0.02
	フタル酸ジ(2-エチルヘキシル)	0.1mg/l 以下	0	---	---	---	0	---	---	---
	1,1-ジクロロエチレン	0.1mg/l 以下	4	<0.01	<0.01	<0.01	2	<0.01	<0.01	<0.01
農薬	農薬類 (102項目)	検出値と目標値の比 の和として1以下	0	---	---	---	0	---	---	---
味	遊離炭酸	20mg/l 以下	4	3.1	1.8	2.3	2	3.1	2.2	2.7
におい	1,1,1-トリクロロエタン	0.3mg/l 以下	4	<0.03	<0.03	<0.03	2	<0.03	<0.03	<0.03
	メチル-t-ブチルエーテル	0.02mg/l 以下	4	<0.002	<0.002	<0.002	2	<0.002	<0.002	<0.002
味	有機物等(過マンガン酸カリウム消費量)	3mg/l 以下	4	1.3	1.0	1.2	2	1.3	1.2	1.3
腐食	腐食性(ランゲリア指数)	-1程度以上とし、 極力0に近づける	4	-1.1	-1.7	-1.4	2	-1.2	-1.7	-1.5

備考 くは右側数値未満であることを表します。

川合受水場は給水開始に伴い10月より検査を行っております。

自 己 水							
上 止 々 呂 美 簡 易 水 道				下 止 々 呂 美 簡 易 水 道			
回 数	最 高	最 低	平 均	回 数	最 高	最 低	平 均
1	---	---	<0.001	1	---	---	<0.001
1	---	---	<0.0002	1	---	---	<0.0002
1	---	---	<0.001	1	---	---	<0.001
12	<0.01	<0.01	<0.01	12	<0.01	<0.01	<0.01
4	<0.0004	<0.0004	<0.0004	4	<0.0004	<0.0004	<0.0004
4	<0.0006	<0.0006	<0.0006	4	<0.0006	<0.0006	<0.0006
4	<0.02	<0.02	<0.02	4	<0.02	<0.02	<0.02
1	---	---	<0.01	1	---	---	<0.01
4	<0.01	<0.01	<0.01	4	<0.01	<0.01	<0.01
1	---	---	0.00	1	---	---	0.00
4	4.0	3.1	3.5	4	2.2	1.3	1.8
4	<0.03	<0.03	<0.03	4	<0.03	<0.03	<0.03
4	<0.002	<0.002	<0.002	4	<0.002	<0.002	<0.002
4	0.5	0.3	0.5	4	1.8	0.6	1.2
4	-1.5	-1.9	-1.6	4	-0.9	-1.9	-1.3

浄 水 受 水			
森 町 高 区 配 水 地			
回 数	最 高	最 低	平 均
1	---	---	<0.001
0	---	---	---
1	---	---	<0.001
12	<0.01	<0.01	<0.01
4	<0.0004	<0.0004	<0.0004
4	<0.0006	<0.0006	<0.0006
4	<0.02	<0.02	<0.02
0	---	---	---
4	<0.01	<0.01	<0.01
0	---	---	---
4	2.6	1.3	1.9
4	<0.03	<0.03	<0.03
4	<0.002	<0.002	<0.002
4	2.5	2.0	2.3
4	-0.6	-1.1	-0.9

(6) 給水栓水の水質管理目標設定項目水質試験成績表(平成21年度)

試験項目			箕面中区配水池系統 桜 2 丁目				新稲高区配水池系統 桜ヶ丘 3 丁目			
			回数	最高	最低	平均	回数	最高	最低	平均
無機物	亜硝酸態窒素	0.05mg/l以下 (暫定)	12	<0.01	<0.01	<0.01	12	<0.01	<0.01	<0.01
一般有機化学物質	1,2-ジクロロエタン	0.004mg/l以下	6	<0.0004	<0.0004	<0.0004	6	<0.0004	<0.0004	<0.0004
	1,1,2-トリクロロエタン	0.006mg/l以下	6	<0.0006	<0.0006	<0.0006	6	<0.0006	<0.0006	<0.0006
	トルエン	0.2mg/l以下	6	<0.02	<0.02	<0.02	6	<0.02	<0.02	<0.02
	1,1-ジクロロエチレン	0.1mg/l以下	6	<0.01	<0.01	<0.01	6	<0.01	<0.01	<0.01
消毒副生成物	ジクロロアセトニトリル	0.01mg/l以下 (暫定)	1	---	---	<0.001	1	---	---	<0.001
	抱水クロラール	0.02mg/l以下 (暫定)	1	---	---	<0.002	1	---	---	<0.002
におい	1,1,1-トリクロロエタン	0.3mg/l以下	6	<0.03	<0.03	<0.03	6	<0.03	<0.03	<0.03
	メチル-t-ブチルエーテル	0.02mg/l以下	6	<0.002	<0.002	<0.002	6	<0.002	<0.002	<0.002
味	有機物等(過マンガン酸カリウム消費量)	3mg/l以下	4	1.3	1.0	1.2	4	0.6	0.5	0.6
微生物	従属栄養細菌	2,000集落/ml以下 (暫定)	2	1	0	1	2	1	1	1

試験項目			箕面高区配水池系統 箕面 7 丁目				坊島受水場系統 瀬川 3 丁目			
			回数	最高	最低	平均	回数	最高	最低	平均
無機物	亜硝酸態窒素	0.05mg/l以下 (暫定)	12	<0.01	<0.01	<0.01	12	<0.01	<0.01	<0.01
一般有機化学物質	1,2-ジクロロエタン	0.004mg/l以下	6	<0.0004	<0.0004	<0.0004	6	<0.0004	<0.0004	<0.0004
	1,1,2-トリクロロエタン	0.006mg/l以下	6	<0.0006	<0.0006	<0.0006	6	<0.0006	<0.0006	<0.0006
	トルエン	0.2mg/l以下	6	<0.02	<0.02	<0.02	6	<0.02	<0.02	<0.02
	1,1-ジクロロエチレン	0.1mg/l以下	6	<0.01	<0.01	<0.01	6	<0.01	<0.01	<0.01
消毒副生成物	ジクロロアセトニトリル	0.01mg/l以下 (暫定)	0	---	---	---	0	---	---	---
	抱水クロラール	0.02mg/l以下 (暫定)	0	---	---	---	0	---	---	---
におい	1,1,1-トリクロロエタン	0.3mg/l以下	6	<0.03	<0.03	<0.03	6	<0.03	<0.03	<0.03
	メチル-t-ブチルエーテル	0.02mg/l以下	6	<0.002	<0.002	<0.002	6	<0.002	<0.002	<0.002
味	有機物等(過マンガン酸カリウム消費量)	3mg/l以下	4	1.2	1.0	1.1	4	1.1	0.9	1.0
微生物	従属栄養細菌	2,000集落/ml以下 (暫定)	2	3	2	3	0	---	---	---

試験項目			桜ヶ丘分岐系統 瀬川 1 丁目				船場東受水場系統 牧落 2 丁目			
			回数	最高	最低	平均	回数	最高	最低	平均
無機物	亜硝酸態窒素	0.05mg/l以下 (暫定)	12	<0.01	<0.01	<0.01	12	<0.01	<0.01	<0.01
一般有機化学物質	1,2-ジクロロエタン	0.004mg/l以下	6	<0.0004	<0.0004	<0.0004	6	<0.0004	<0.0004	<0.0004
	1,1,2-トリクロロエタン	0.006mg/l以下	6	<0.0006	<0.0006	<0.0006	6	<0.0006	<0.0006	<0.0006
	トルエン	0.2mg/l以下	6	<0.02	<0.02	<0.02	6	<0.02	<0.02	<0.02
	1,1-ジクロロエチレン	0.1mg/l以下	6	<0.01	<0.01	<0.01	6	<0.01	<0.01	<0.01
消毒副生成物	ジクロロアセトニトリル	0.01mg/l以下 (暫定)	0	---	---	---	0	---	---	---
	抱水クロラール	0.02mg/l以下 (暫定)	0	---	---	---	0	---	---	---
におい	1,1,1-トリクロロエタン	0.3mg/l以下	6	<0.03	<0.03	<0.03	6	<0.03	<0.03	<0.03
	メチル-t-ブチルエーテル	0.02mg/l以下	6	<0.002	<0.002	<0.002	6	<0.002	<0.002	<0.002
味	有機物等(過マンガン酸カリウム消費量)	3mg/l以下	4	1.5	0.9	1.2	4	1.3	1.0	1.2
微生物	従属栄養細菌	2,000集落/ml以下 (暫定)	0	---	---	---	0	---	---	---

備考 < は右側数値未満であることを表します。

船場西配水池系統 半町4丁目				青松園配水池系統 栗生新家5丁目			
回数	最高	最低	平均	回数	最高	最低	平均
12	<0.01	<0.01	<0.01	12	<0.01	<0.01	<0.01
6	<0.0004	<0.0004	<0.0004	6	<0.0004	<0.0004	<0.0004
6	<0.0006	<0.0006	<0.0006	6	<0.0006	<0.0006	<0.0006
6	<0.02	<0.02	<0.02	6	<0.02	<0.02	<0.02
6	<0.01	<0.01	<0.01	6	<0.01	<0.01	<0.01
0	---	---	---	0	---	---	---
0	---	---	---	0	---	---	---
6	<0.03	<0.03	<0.03	6	<0.03	<0.03	<0.03
6	<0.002	<0.002	<0.002	6	<0.002	<0.002	<0.002
4	1.4	1.0	1.1	4	1.6	1.2	1.4
0	---	---	---	2	6	1	4

備考 彩都低区配水池給水開始に伴い、青松園配水系統は8月まで栗生間谷東2丁目、9月より栗生新家5丁目にて検査を行っております。

小野原配水池系統（高区） 小野原東6丁目				小野原配水池系統（低区） 小野原東3丁目				彩都低区配水池系統 栗生間谷東2丁目			
回数	最高	最低	平均	回数	最高	最低	平均	回数	最高	最低	平均
12	<0.01	<0.01	<0.01	12	<0.01	<0.01	<0.01	7	<0.01	<0.01	<0.01
6	<0.0004	<0.0004	<0.0004	6	<0.0004	<0.0004	<0.0004	3	<0.0004	<0.0004	<0.0004
6	<0.0006	<0.0006	<0.0006	6	<0.0006	<0.0006	<0.0006	3	<0.0006	<0.0006	<0.0006
6	<0.02	<0.02	<0.02	6	<0.02	<0.02	<0.02	3	<0.02	<0.02	<0.02
6	<0.01	<0.01	<0.01	6	<0.01	<0.01	<0.01	3	<0.01	<0.01	<0.01
0	---	---	---	0	---	---	---	0	---	---	---
0	---	---	---	0	---	---	---	0	---	---	---
6	<0.03	<0.03	<0.03	6	<0.03	<0.03	<0.03	3	<0.03	<0.03	<0.03
6	<0.002	<0.002	<0.002	6	<0.002	<0.002	<0.002	3	<0.002	<0.002	<0.002
4	1.5	1.0	1.2	4	1.5	1.0	1.2	3	1.8	0.7	1.2
0	---	---	---	0	---	---	---	0	---	---	---

備考 彩都低区配水池給水開始に伴い、9月より栗生間谷東2丁目にて検査を行っております。

上止々呂美簡易水道系統 上ノ所				下止々呂美簡易水道系統 西ノ所				森町高区配水池系統 森町中1丁目			
回数	最高	最低	平均	回数	最高	最低	平均	回数	最高	最低	平均
12	<0.01	<0.01	<0.01	12	<0.01	<0.01	<0.01	12	<0.01	<0.01	<0.01
6	<0.0004	<0.0004	<0.0004	6	<0.0004	<0.0004	<0.0004	6	<0.0004	<0.0004	<0.0004
6	<0.0006	<0.0006	<0.0006	6	<0.0006	<0.0006	<0.0006	6	<0.0006	<0.0006	<0.0006
6	<0.02	<0.02	<0.02	6	<0.02	<0.02	<0.02	6	<0.02	<0.02	<0.02
6	<0.01	<0.01	<0.01	6	<0.01	<0.01	<0.01	6	<0.01	<0.01	<0.01
1	---	---	<0.001	1	---	---	<0.001	0	---	---	---
1	---	---	<0.002	1	---	---	<0.002	0	---	---	---
6	<0.03	<0.03	<0.03	6	<0.03	<0.03	<0.03	6	<0.03	<0.03	<0.03
6	<0.002	<0.002	<0.002	6	<0.002	<0.002	<0.002	6	<0.002	<0.002	<0.002
4	0.6	0.4	0.5	4	1.8	0.7	1.2	4	2.5	1.8	2.1
2	10	0	5	2	4	0	2	2	130	3	67

(7) クリプトスポリジウム関連項目の試験結果（平成21年度）

クリプトスポリジウム等(原虫)の試験結果

月	種別 試験項目	浄水場名		桜ヶ丘 浄水場	上止々呂美簡易水道		下止々呂美簡易水道	
		箕面浄水場	浄水		原水	浄水	原水	浄水
5月	クリプトスポリジウム	100中に 検出しない	200中に 検出しない	---	100中に 検出しない	200中に 検出しない	100中に 検出しない	200中に 検出しない
	ジアルジア	100中に 検出しない	200中に 検出しない	---	100中に 検出しない	200中に 検出しない	100中に 検出しない	200中に 検出しない
8月	クリプトスポリジウム	100中に 検出しない	200中に 検出しない	200中に 検出しない	100中に 検出しない	200中に 検出しない	---	---
	ジアルジア	100中に 検出しない	200中に 検出しない	200中に 検出しない	100中に 検出しない	200中に 検出しない	---	---
11月	クリプトスポリジウム	100中に 検出しない	200中に 検出しない	---	100中に 検出しない	200中に 検出しない	100中に 検出しない	200中に 検出しない
	ジアルジア	100中に 検出しない	200中に 検出しない	---	100中に 検出しない	200中に 検出しない	100中に 検出しない	200中に 検出しない
2月	クリプトスポリジウム	100中に 検出しない	200中に 検出しない	---	100中に 検出しない	200中に 検出しない	---	---
	ジアルジア	100中に 検出しない	200中に 検出しない	---	100中に 検出しない	200中に 検出しない	---	---

クリプトスポリジウム指標菌(大腸菌・嫌気性芽胞菌)の試験結果

種別 試験項目	浄水場名	原水					
		箕面 浄水場	桜ヶ丘 浄水場			上止々呂美 簡易水道	下止々呂美 簡易水道
			1号井 (半町)	2号井 (半町)	3号井 (桜ヶ丘)		
大腸菌		6 / 6	0 / 12	0 / 12	0 / 1	6 / 6	4 / 6
嫌気性芽胞菌		6 / 6	0 / 12	0 / 12	0 / 1	5 / 6	0 / 6

※ 陽性(+)回数 / 試験回数

※ 3号井(桜ヶ丘)については、停止中のため検査回数が少なくなっております。

(8) ダイオキシン類の試験結果（平成21年10月13日）

試験項目	浄水場名 種別 目標値・単位	箕面 浄水場	桜ヶ丘 浄水場	上止々呂美 簡易水道	下止々呂美 簡易水道
		浄水	浄水	浄水	浄水
ダイオキシン類 毒性等量	1pg-TEQ/ℓ以下(暫定)	0.1未満	0.1未満	0.1未満	0.1未満

【解説】

1pg(ピコグラム) : 1gの1兆分の1

TEQ(毒性等量) : ダイオキシンは種類によって毒性が異なるため、最も毒性が強い物を1として、他の物の強さを換算した濃度

(9) 環境ホルモン(外因性内分泌かく乱化学物質)の試験結果(平成21年8月25日)

試験項目	種別・系統名 目標値・単位	上止々呂美簡易水道系統
		給水栓水
ビスフェノールA	0.1mg/ℓ(暫定値)	0.00001未満
ノニルフェノール	0.3mg/ℓ(暫定値)	0.0001未満
フタル酸ブチルベンジル	0.5mg/ℓ(暫定値)	0.0001未満
フタル酸ジ-n-ブチル	0.2mg/ℓ(暫定値)	0.0001未満
スチレンモノマー	0.02mg/ℓ	0.0001未満

(10) 有機フッ素化合物の調査結果(平成21年度)

パーフルオロオクタン酸(PFOA)の調査結果

調査月	浄水場名 種別 単位	箕面浄水場		桜ヶ丘浄水場	
		原水	浄水	原水	浄水
7月	ng/ℓ	3.9	3.3	1.7	1.6
3月		2.6	3.2	—	—

調査月	浄水場名 種別 単位	上止々呂美簡易水道		下止々呂美簡易水道	
		原水	浄水	原水	浄水
7月	ng/ℓ	1.0未満	1.0未満	2.8	4.4

調査月	系統名 種別 単位	箕面中区配水池系統	箕面高区配水池系統	青松園配水池系統	森町高区配水池系統
		給水栓水 (自己・府営水混合)	給水栓水 (府営水)	給水栓水 (府営水)	給水栓水 (浄水受水)
7月	ng/ℓ	55	72	28	7.5
3月		24	36	9.3	4.8

パーフルオロオクタンスルホン酸(PFOS)の調査結果

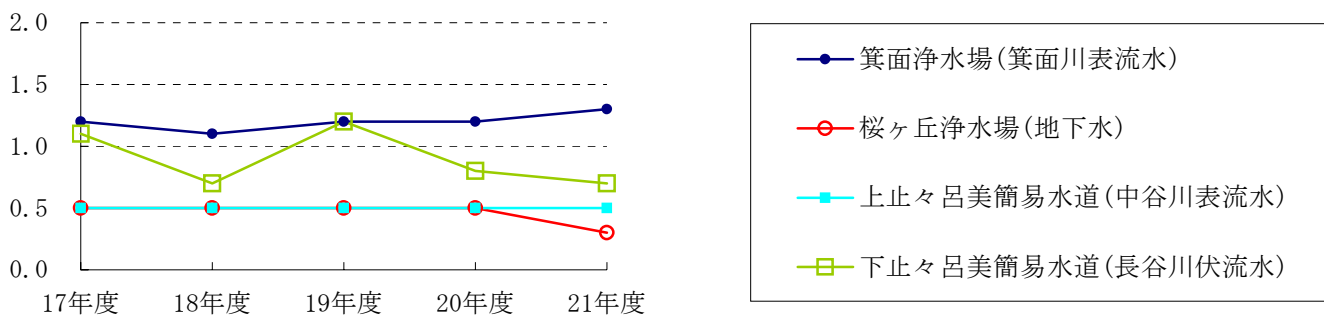
調査月	浄水場名 種別 単位	箕面浄水場		桜ヶ丘浄水場	
		原水	浄水	原水	浄水
7月	ng/ℓ	1.0未満	1.0未満	1.0未満	1.0未満
3月		1.0未満	1.0未満	—	—

調査月	浄水場名 種別 単位	上止々呂美簡易水道		下止々呂美簡易水道	
		原水	浄水	原水	浄水
7月	ng/ℓ	1.0未満	1.0未満	1.0未満	1.0未満

調査月	系統名 種別 単位	箕面中区配水池系統	箕面高区配水池系統	青松園配水池系統	森町高区配水池系統
		給水栓水 (自己・府営水混合)	給水栓水 (府営水)	給水栓水 (府営水)	給水栓水 (浄水受水)
7月	ng/ℓ	2.4	3.0	4.2	7.3
3月		1.0未満	1.1	1.2	2.9

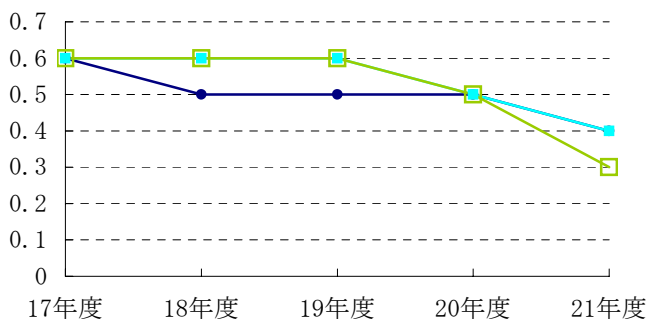
(11) 原水水質の推移 (水質汚染指標項目等)

有機物(全有機炭素(TOC)の量) (mg/l)

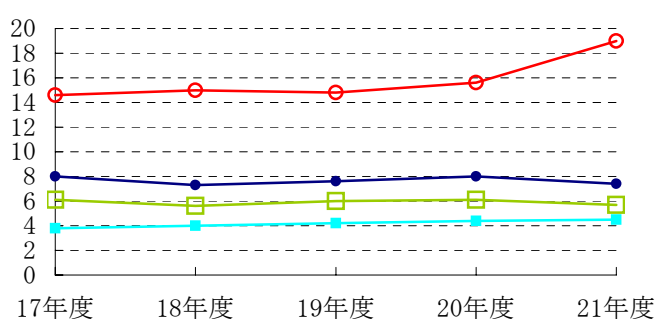


※ 測定値が0.5未満の場合は、0.5としてグラフ化。

生物化学的酸素要求量(BOD) (mg/l)

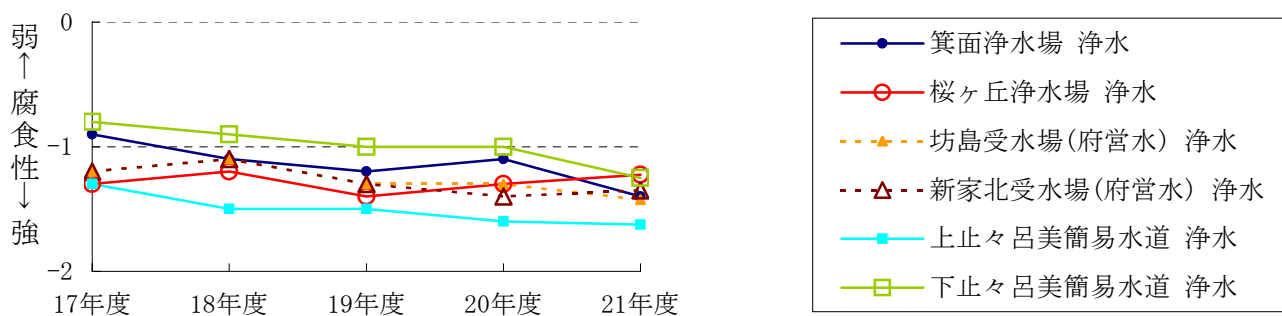


塩化物イオン (mg/l)



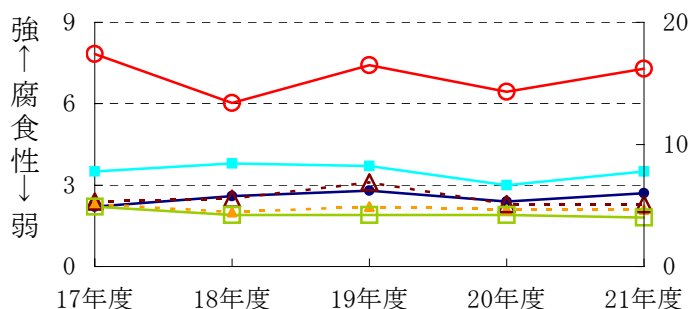
(12) 浄水水質の推移 (腐食性について)

ランゲリア指数 (目標値: -1程度以上とし、極力0に近づける)



遊離炭酸 (目標値: 20mg/l以下)

桜ヶ丘浄水場のみ右軸、それ以外は左軸



鉛製給水管からの鉛溶出抑制のため、府営水の浄水場では平成15年度から、市の桜ヶ丘浄水場では平成17年度から浄水のpH制御を実施し、腐食性を改善しています。

また、箕面浄水場では平成17年度の浄水処理方法の変更により、浄水処理薬品(凝集剤)の注入率を低減しており、腐食性も低下しています。