

## 第4回かやのこども園設置連絡会

日時：令和5年（2023年）6月24日（土）

午前9時30分から午前11時まで

場所：かやの幼稚園 2階遊戯室

### 一 次 第 一

- 1 開会
- 2 園の概要・パンフレットについて（資料1）（資料2）
- 3 施設改修等について（資料3）
- 4 その他
- 5 閉会

# 【市立かやのこども園】 の概要について

令和5年6月24日（土）  
かやのこども園設置連絡会資料

# 1 公立幼稚園・保育所再編の全体スケジュールについて

- ・市内中部地域の「市立萱野保育所」「市立かやの幼稚園」「市立なか幼稚園」を再編し、令和6年4月に、幼保連携型認定こども園「市立かやのこども園」が開園します。
- ・市立かやのこども園は、現萱野保育所と現かやの幼稚園を活用した施設分離型の認定こども園となります。
- ・市内西部地域、東部地域の公立園所についても、令和9年4月に再編し、認定こども園へ移行予定です。

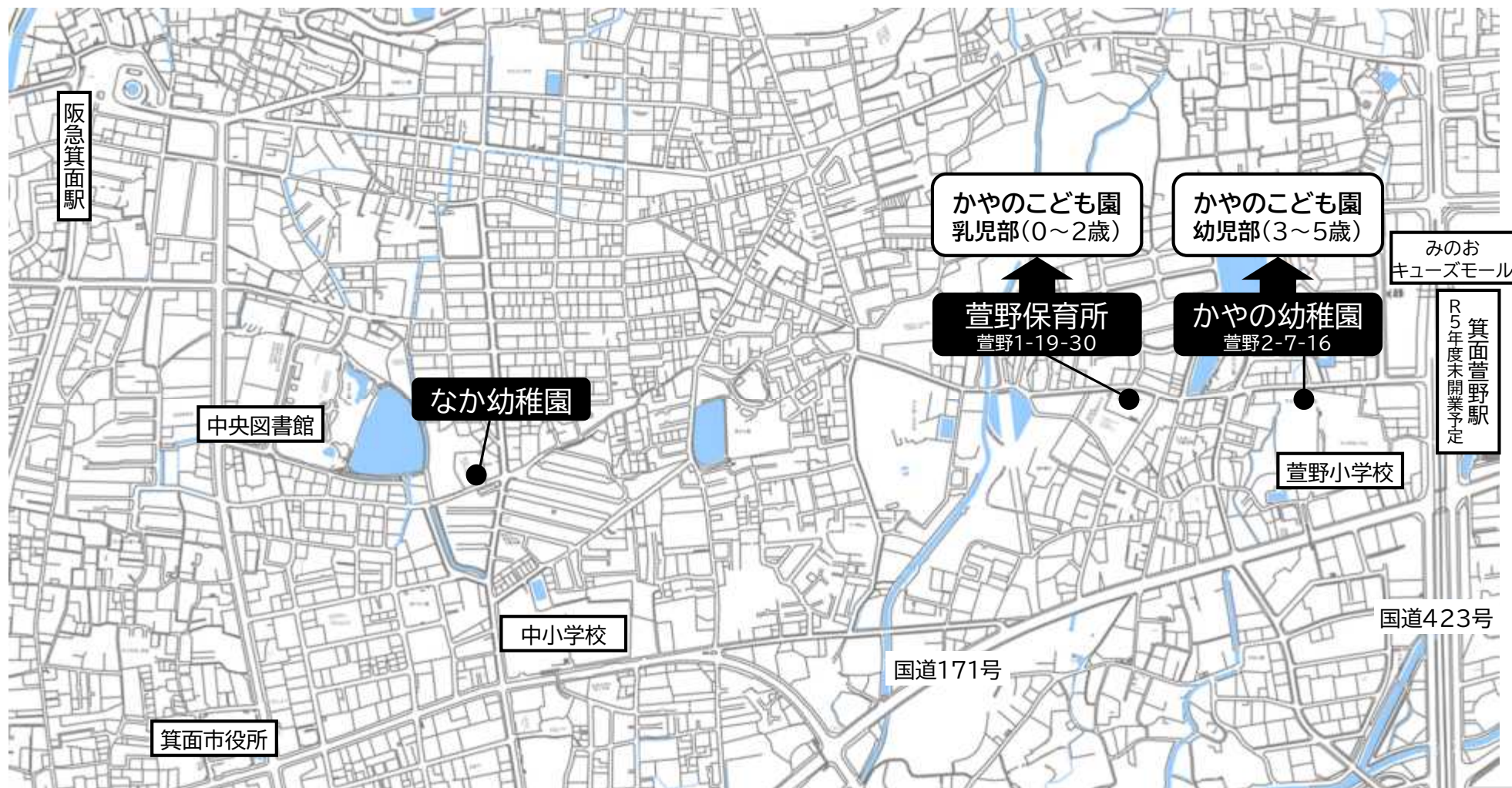
		R4	R5	R6	R7	R8	R9	R10	R11	R12
中部地域	萱野保育所			<b>▶市立かやのこども園</b> (令和6年4月開園) <div style="display: flex; justify-content: space-around; align-items: center;"> <div style="border: 1px solid black; padding: 5px; text-align: center;">                     保育園コース                      0～2歳児(3号認定)                 </div> <div style="font-size: 2em;">→</div> <div style="border: 1px solid black; padding: 5px; text-align: center;"> <b>乳児部</b>で保育                      (現萱野保育所)                 </div> </div> <div style="display: flex; justify-content: space-around; align-items: center; margin-top: 10px;"> <div style="border: 1px solid black; padding: 5px; text-align: center;">                     幼稚園コース                      3～5歳児(2号認定)                 </div> <div style="font-size: 2em;">→</div> <div style="border: 1px solid black; padding: 5px; text-align: center;"> <b>幼児部</b>で保育                      (現かやの幼稚園)                 </div> </div> <div style="display: flex; justify-content: space-around; align-items: center; margin-top: 10px;"> <div style="border: 1px solid black; padding: 5px; text-align: center;">                     4・5歳児(1号認定)                 </div> <div style="font-size: 2em;">→</div> <div style="border: 1px solid black; padding: 5px; text-align: center;"> <b>幼児部</b>で保育                      (現かやの幼稚園)                 </div> </div>						
	かやの幼稚園									
	なか幼稚園									
西部地域	桜ヶ丘保育所						<b>▶市立せいなんこども園</b> (令和9年4月開園)			
	せいなん幼稚園									
東部地域	東保育所						<b>▶市立とよかわこども園</b> (令和9年4月開園)			
	とよかわみなみ幼稚園									

※せいなんこども園 …現せいなん幼稚園を活用(桜ヶ丘保育所は乳児特化型保育園として民営化または廃止)

※とよかわこども園 …現とよかわみなみ幼稚園を活用(東保育所は乳児特化型保育園として民営化または廃止)

## 2 市立かやのこども園について① (位置)

- 0～2歳児は萱野保育所施設（乳児部）で、3～5歳児はかやの幼稚園施設（幼児部）で過ごします。



## 2 市立かやのこども園について② (園の概要)

	【保育園コース】		【幼稚園コース】
	0～2歳児 (3号認定)	3～5歳児 (2号認定)	4・5歳児 (1号認定)
受け入れる子ども	0～5歳児で保護者の就労等による保育を必要とする小学校就学前子ども		4・5歳児で、保護者の就労等による保育を必要とする事由に該当しない子ども
定員	下記の範囲内で募集定員を調整します。 0歳:12名 1歳児:18名 2歳児:18名 3歳児:25名 4歳児:60名 5歳児:60名		
入園選考	点数制で選考あり		定員超過の場合、優先順位の高い順に決定(場合により抽選)
過ごす場所	乳児部 (現萱野保育所)	幼児部 (現かやの幼稚園)	幼児部 (現かやの幼稚園)
教育・保育時間等	月～土 7時～19時 のうち、保育を必要とする時間  【休】 日・祝		月～金 9時～14時  【休】 土・日・祝・振替休日 長期休業日 夏季休業日:7/21～8/31 冬季休業日:12/25～1/7 春季休業日:3/25～4/9
給食提供	あり (自園調理) —	あり (自園調理) 月額5,500円	あり (自園調理) 月額3,400円 (年額を12ヶ月で按分)
預かり保育	—		【平日】 14:01～17:00 (570円)  【長期休業日】 ①9:00～14:00 (910円) ②9:00～17:00 (1,280円)  ※料金は給食費・おやつ代を含む

### 現行公立幼稚園・保育所からの主な変更点

◆保育園コースの3～5歳児は、幼稚園コースの4・5歳児とともに、幼児部（現かやの幼稚園）で過ごします。

◆現行公立幼稚園では、水曜日以外は14時半降園、水曜日は11時半降園（午前保育）ですが、こども園移行後は、月～金曜日すべてが14時降園となります。

◆幼稚園コースでは新たに給食を提供します。

◆幼稚園コースでは新たに「預かり保育」を提供します。

## 2 市立かやのこども園について③ (園の一日の流れ)

	【保育園コース】		【幼稚園コース】
	0～2歳児 (3号認定)	3～5歳児 (2号認定)	4・5歳児 (1号認定)
園舎	乳児部 (現萱野保育所)	幼児部 (現かやの幼稚園)	
曜日	月～土 (就労状況等により異なる)		月～金
7:00	順次登園 早朝保育・遊び	順次登園 早朝保育・遊び	
9:00	おやつ 遊び 給食 午睡		登園 (9時)
		遊び・クラス活動	
11:30		給食	
12:30		3歳児 午睡 4・5歳児 遊び・クラス活動	
			降園 (14時)
14:00	おやつ 遊び	おやつ 遊び  〔保育人数によって クラス合同で保育〕	預かり保育 (希望者のみ・有料)
17:00	遊び 延長保育 順次降園	遊び 延長保育 順次降園	
19:00			

◆保育園コースは、現行の萱野保育所の一日と概ね同じ流れです。(年齢によって過ごす施設は異なります。)

◆幼児部の園舎(現かやの幼稚園)で過ごす保育園コースと幼稚園コースの3～5歳児のうち、4・5歳児については、両コースの園児が混在したクラスで一緒に過ごします。

※幼稚園コースは14時に降園します。

※幼稚園コースで預かり保育を利用される場合は、引き続き保育園コースと一緒にクラスで過ごします。

◆保育園コース・幼稚園コースに関わらず、全ての園児に給食を提供します。

## 2 市立かやのこども園について④ (年間行事)

- 基本的に、再編対象の保育所・幼稚園の行事を継続します。
- 各行事の実施方法や時期については市立かやのこども園としての進め方を検討しています。

### (現在検討中の主な園行事)

	乳児 (0～2歳)	幼児 (3～5歳)
4月	入園式 進級式	入園式 進級式
5月	定期健康診断 半日保育参加 こどもの日の集い	定期健康診断 こどもの日の集い
6月		プール開き 保育参観・クラス懇談会
7月	七夕の集い 個人懇談	七夕の集い 個人懇談 平和の集い 夜まで遊ぼう会(5歳児) 終業式
8月		
9月		始業式 プール納め

	乳児 (0～2歳)	幼児 (3～5歳)
10月	いもほり 運動会(2歳児)	いもほり 運動会 バス遠足(4・5歳児)
11月	クラス懇談会	やきいも 保育参観 クラス懇談会
12月		もちつき 発表会 個人懇談 終業式
1月	保育参観(2歳児) 半日保育参加(0・1歳児)	始業式 保育参観・クラス懇談会
2月		作品展 節分 園外保育(4・5歳児)
3月		個人懇談 終業式 卒園式

## 2 市立かやのこども園について⑤ (子育て支援事業)

- 地域の子育て支援事業として、未就園児等を対象とした以下の取り組みを検討しています。  
(実施時期・頻度などの詳細は検討中です。)

事業	対象	内容
未就園児向け 園庭開放	未就園児とその保護者	親子で園庭で自由に遊んでもらえるよう園庭を開放 (乳児部・幼児部)
3歳児会	3歳児とその保護者	子ども同士・保護者同士の交流や、円滑な入園を目的に、製作や運動あそびなどを実施 (幼児部)
乳児向け ミニイベント	0～2歳児とその保護者	乳児向けのミニイベント(製作や運動あそびなど)を実施 (乳児部)
子育て相談	未就学児(0～5歳児) の保護者	子育て相談を実施 (乳児部・幼児部)



### 3 市立かやのこども園 移行スケジュール

※スケジュールは現時点のものであり、今後変更する場合があります。

		R5年4月	5月	6月	7月	8月	9月	10月	11月	12月	1月	2月	3月
【幼稚園コース】	新入園児						入園募集説明会 ▼ 入園願書配布	願書受付 ▼ 入園者決定	体験保育 ▼ 就園前健康診断	定員に空きがあれば随時受付 -----			
	在園児											入園説明会 ▼時期調整中	
【保育園コース】	新入園児						入園申込書配布	入園申込書提出(1次)	入園申込書提出(2次)			入園説明会、入園前健康診断	
	在園児	かや幼施設見学会 (土)4/22-5/20 平日5/10(水)~					かや幼施設見学会(平日) 2学期以降(時期調整中)						
認定こども園移行作業 (市・園所)	開園日時・預かり保育・料金等の検討	_____											
	認定こども園パンフレット作成	_____				パンフレット配布開始 ▼							
	入園のしおり作成	_____										入園のしおり配布 ▼	
	かや幼改修工事説明会			▼	かや幼施設改修工事 -----								
登降園管理システム・電子錠の導入								_____					
連園こか 絡設どや 会置もの			第4回連絡会 6/24(土) ▼						第5回連絡会 12/23(土) ▼				

みんなと共に育つ子ども



	幼児部		乳児部
	幼稚園コース 1号認定 4歳児～5歳児	保育園コース 2号認定 3歳児～5歳児	保育園コース 3号認定 0歳児～2歳児
開園日	月曜日～金曜日	月曜日～土曜日	
住所			
保育・教育時間	9:00～14:00 (教育時間)	7:00～18:30(※) (教育時間含む保育時間)	7:00～18:30(※) (保育時間)
預かり保育 延長保育 (有料)	預かり保育(平日) 14:01～17:00 夏季・冬季・春季休業日 A 9:00～14:00 B 9:00～17:00	延長保育(※) 18:31～19:00	
休園日	土・日曜、祝日、振替休日 夏季・冬季・春季休業日	日曜、祝日 年末年始(12月29日～翌年1月3日)	
入園申込み	<b>4月入園</b> 時期:前年の10月1日・2日(予定) 申込先:園	<b>4月入園</b> 時期:前年の10月(予定)から受付開始 ※申込の締切は市ホームページ等をご確認ください。 申込先:市(子ども総合窓口)	
	<b>4月入園以外</b> 時期:定員に空きがあれば、随時 申込先:園	<b>4月入園以外</b> 時期:入園希望月の3ヶ月前から入園希望月の前月5日まで 申込先:市(子ども総合窓口)	

※保育必要量が「保育標準時間」のお子様における時間です。

●詳しくは、市ホームページをご覧ください。

幼保連携型認定こども園

箕面市立  
かやのこども園

乳児部(0歳児～2歳児)

住所:菅野1-19-30  
TEL:723-5400  
FAX:724-4032

幼児部(3歳児～5歳児)

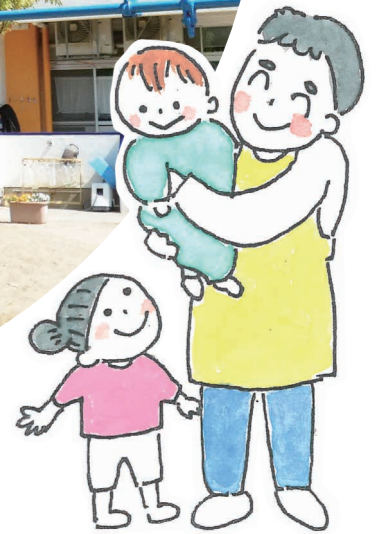
住所:菅野2-7-16  
TEL:722-7790  
FAX:724-9691



※2023年度(令和5年度)末に開業します。

発行:箕面市教育委員会事務局 子ども未来創造局 保育幼稚園総務室

〒562-0003 箕面市西小路4-6-1(箕面市役所別館2階)  
TEL 072-724-6791(子ども総合窓口) FAX 072-721-9907

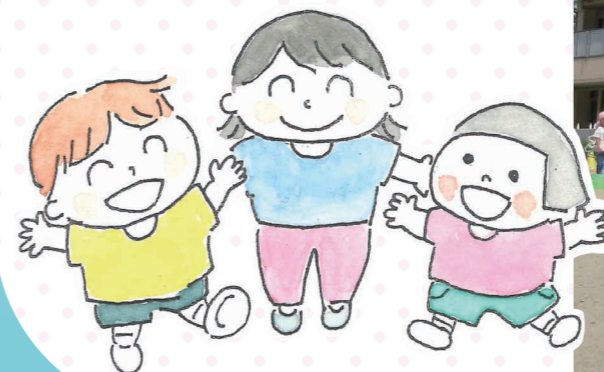


幼保連携型認定こども園

箕面市立  
かやのこども園

入園案内

幼保連携型認定こども園は、幼稚園と保育所の両方の機能を併せ持ち、保護者の就労の有無に関係なく利用できる保育・教育施設です。



## 保育・教育目標

豊かな経験を通して  
こんな子どもを育みます

- 意欲的に生活や遊びを楽しむ子ども
- 友だちや地域とのふれあいを楽しみ、互いを認め合える子ども
- 自分の思いや考えを表現し、人の思いを大切にすることができる子ども

## 保育・教育方針

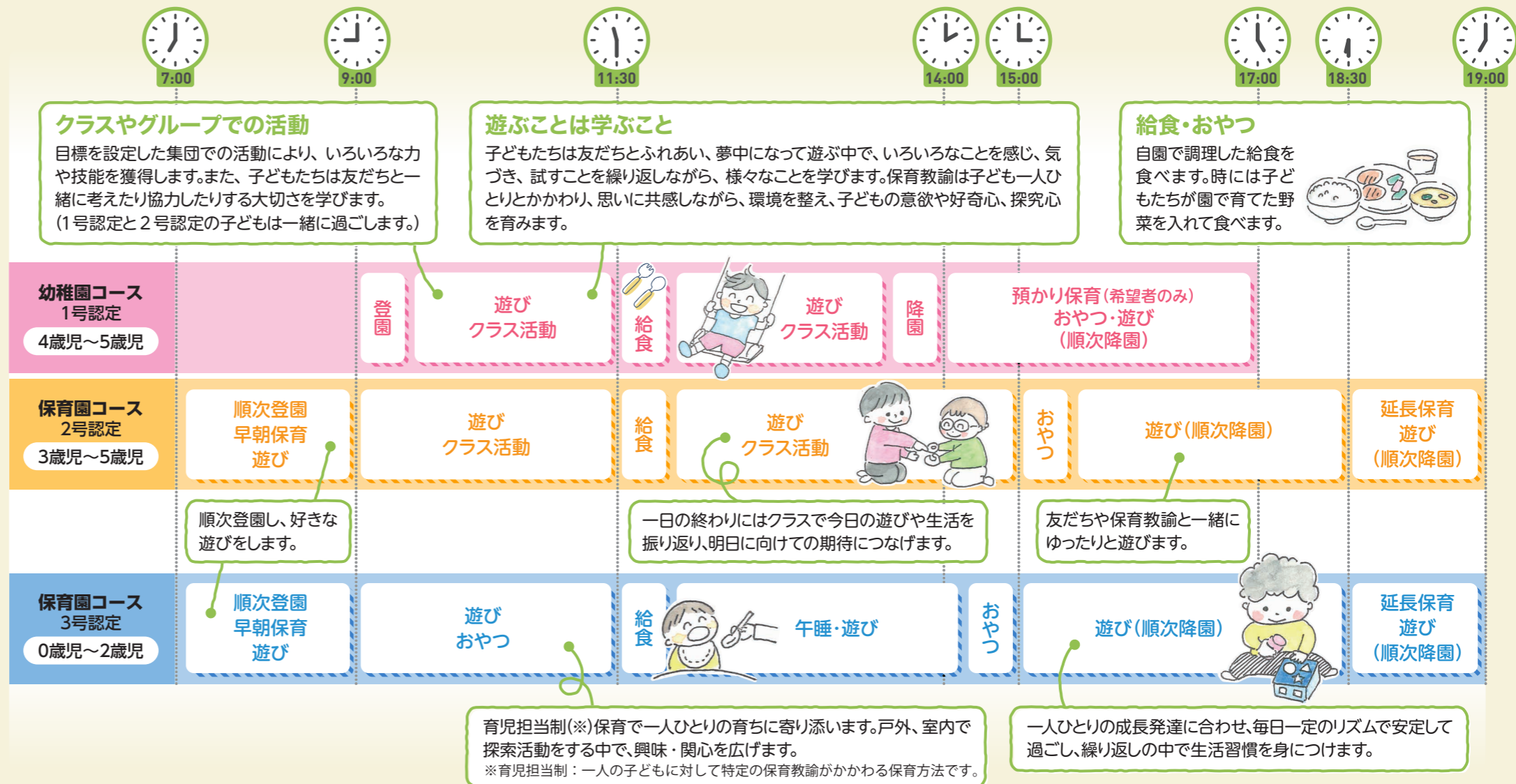
人権尊重を基盤に、子ども一人ひとりが安心して過ごす中で、自尊感情や基本的信頼感を培います。

生命や他の人を大切にすること、主体的に活動しようとする意欲をもち、自分らしく生きる力を育みます。

家庭、地域との連携を密にし、地域に根ざしたこども園づくりをめざします。

# 「みんなと共に育つ子ども」

## こども園の一日



### ゆったりと遊ぶ(乳児部)



### 友だちと遊ぶ(幼児部)



### 地域との交流



らいとびあ21

### 萱野小学校と隣接



## 子育て支援

こども園の園庭や、園舎を開放し、地域の未就学園児、子育て家庭の支援を行います。気軽に子育て相談をしたり、交流できる場を提供します。園庭開放やミニイベントを行っていますので、是非ご参加ください。

- 園庭開放
- ミニイベント
- 3歳児会
- 子育て相談

## 行事

年間の様々な行事を通して、子どもたちの育ちを支えます

### はる

- 入園式・進級式
- 検診



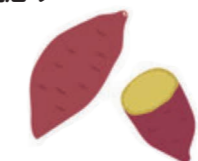
### なつ

- お楽しみ保育(5歳児)
- プール遊び



### あき

- 運動会
- 遠足
- 芋掘り



### ふゆ

- 生活発表会
- 作品展
- 卒園式
- 終業式



毎月：身体測定・誕生会・避難訓練

他：個人懇談・学級懇談会・参観・お弁当日・交通安全指導等

※0歳児から2歳児には該当しない行事が一部あります。

# 認定こども園化に伴う 施設改修等について

令和5年6月24日（土）  
かやのこども園設置連絡会資料

# 1 改修工事の概要

## ■かやの幼稚園側（令和5年度に改修工事を実施）

主な改修内容	目的
① 1階トイレに3歳児用小便器を設置	新たに3歳児が移動してくるため
② 1階保育室へのエアコン設置（未設置箇所）	クラス数の増に伴い保育室を整備するため
③ 1階に給食室（厨房）を新設	幼稚園側で新たに給食を提供するため
④ 1階の職員室を形状変更	給食室の新設に伴うレイアウト変更
⑤ 1階の保健室を移設	給食室の新設に伴うレイアウト変更
⑥ 2階トイレに3歳児用小便器を設置	新たに3歳児が移動してくるため
⑦ 2階会議室を職員更衣室に用途変更	給食室の新設に伴うレイアウト変更（会議室は遊戯室を活用）
⑧ 駐輪スペースへの屋根設置	保護者の利便性向上のため
⑨ 駐車スペースの新設	保護者の自動車送迎に対応するため（主に保育園コース）

## ■萱野保育所側（令和6年度に改修工事を実施）

- ・ 令和6年度に3～5歳児が幼稚園側に移動し、保育室の空きができた後に改修工事を実施します。
- ・ 保護者の利便性向上や、園児の安全性向上（災害時に円滑に避難）を目的として、1歳児の保育室を1階に移します。

主な改修内容	目的
⑩ 1階保育室（1・2歳児）の床貼り替え	衛生管理をしやすい床に変更するため
⑪ 1階保育室（1歳児）に調乳室を新設	2階から1階に1歳児を移すことに伴うもの
⑫ 1階保育室への図書コーナーの移設	図書を活用しやすくするため

## 2【かやの幼稚園側】改修工事について① スケジュール

総合工程表		かやのこども園整備工事その1			建築主 箕面市教育委員会		構造 BC造増築部S造		階数 地上2階		城下工務店㈱										
期間		6月		7月		8月		9月		10月		11月		12月		1月		2月			
作業		3	6	9	12	15	18	21	24	27	30	3	6	9	12	15	18	21	24	27	30
歩道部改修工事																					
外構改修工事																					
幼児便所改修工事																					
1・2階内部改修工事 (職員室・厨房改修工事)																					
増築工事																					
仮設工事																					
粉塵・騒音作業																					
かやの幼稚園行事																					

竣工検査

7日 創立記念日  
13日 遠足  
21日 地域開放

14日 お楽しみ会  
13日 同窓会

夏休み

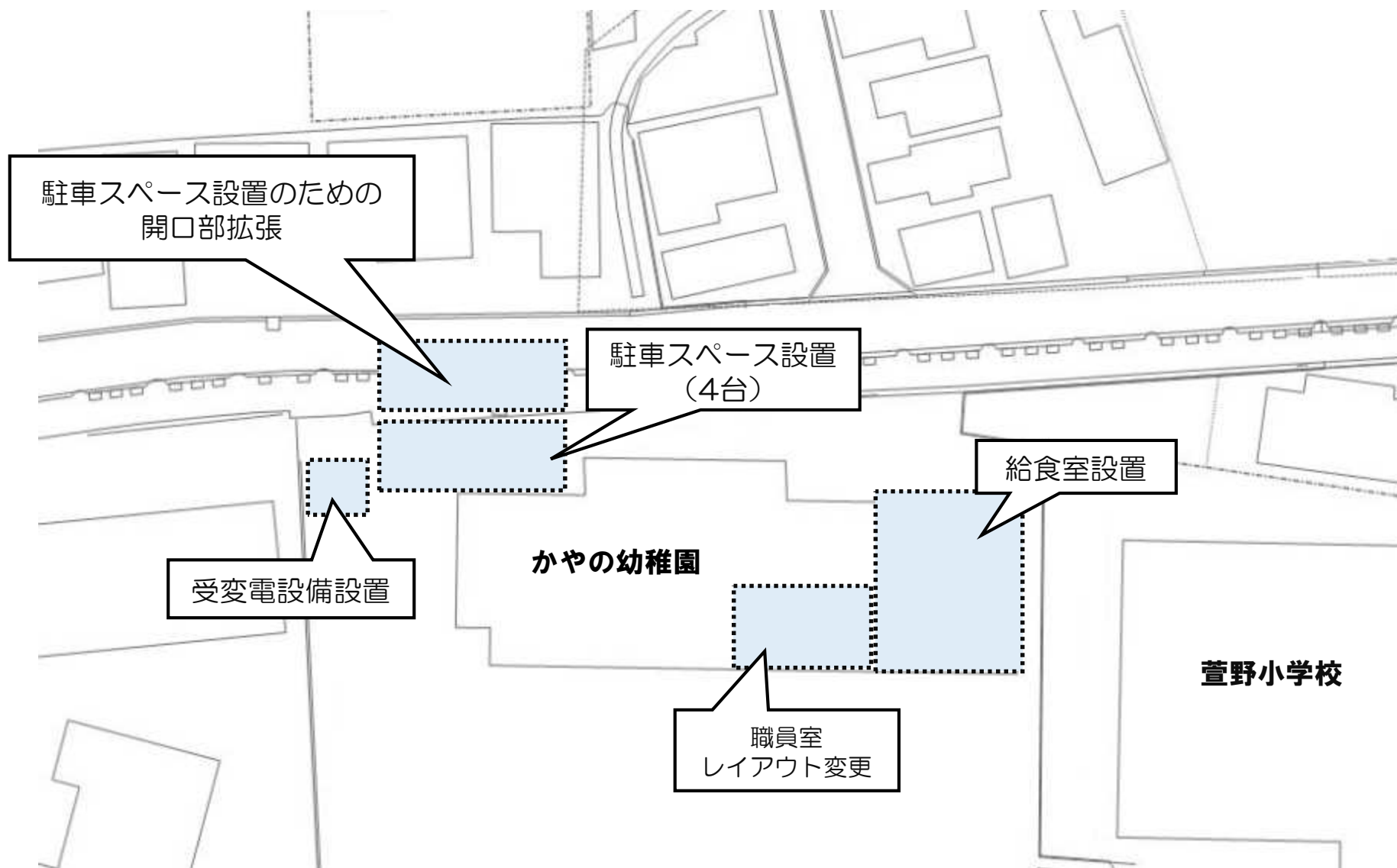
14日 運動会  
16日 代休

19日 作品展  
20日 代休  
14日 音楽会  
21日 人形劇

冬休み

23日 こども園設置連絡会  
21日 生活発表会

9日 生活発表会  
19日 代休  
27日 遠足

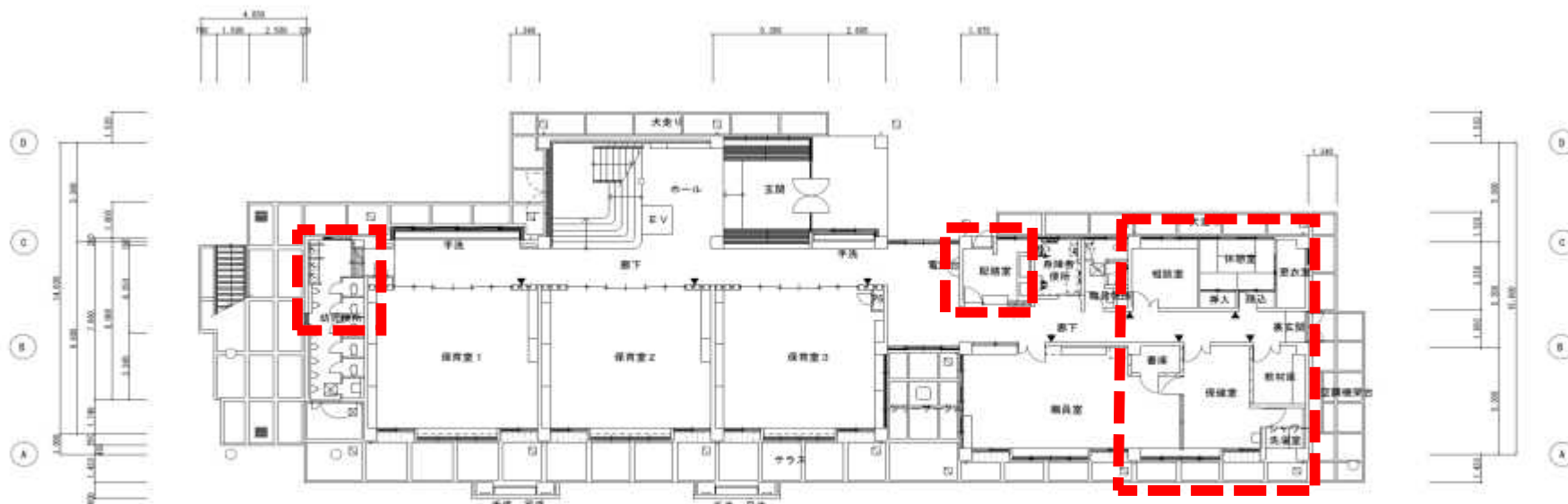


※そのほか、園舎内部において、保育環境の改善等のための工事を行います。

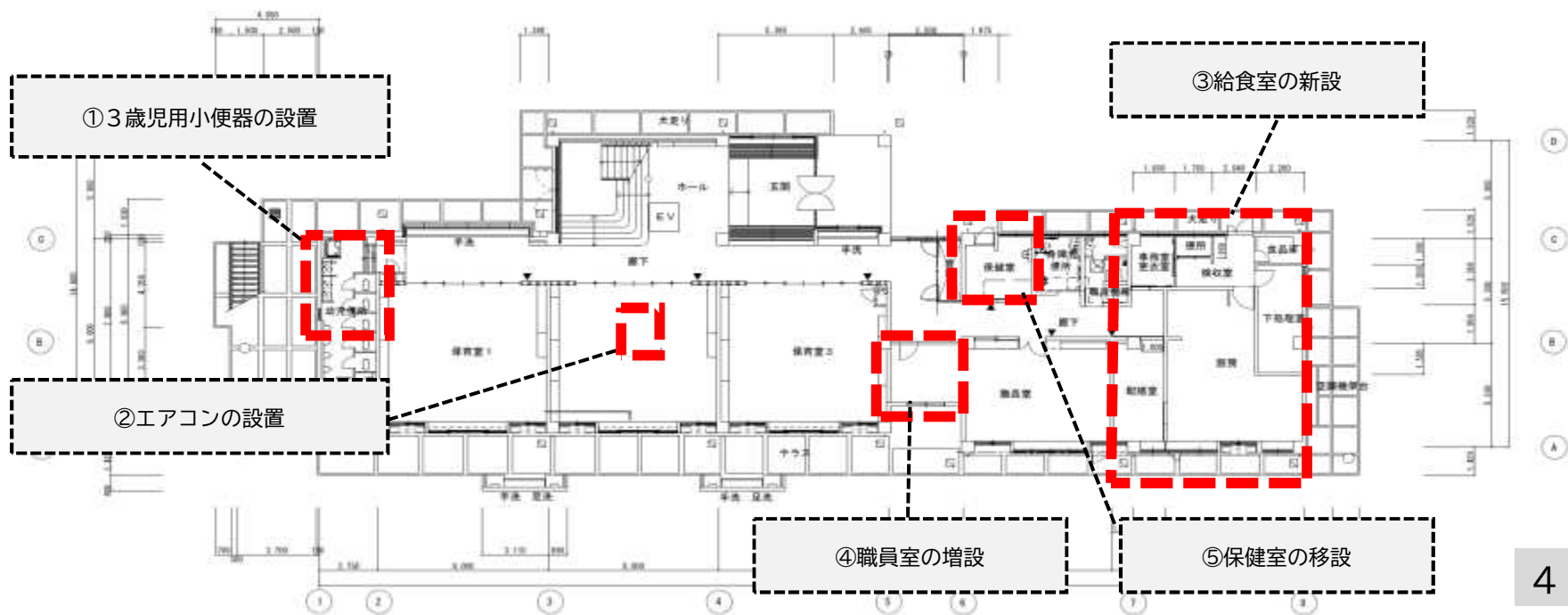
## 2【かやの幼稚園側】改修工事について③ 1階平面図



現況



改修

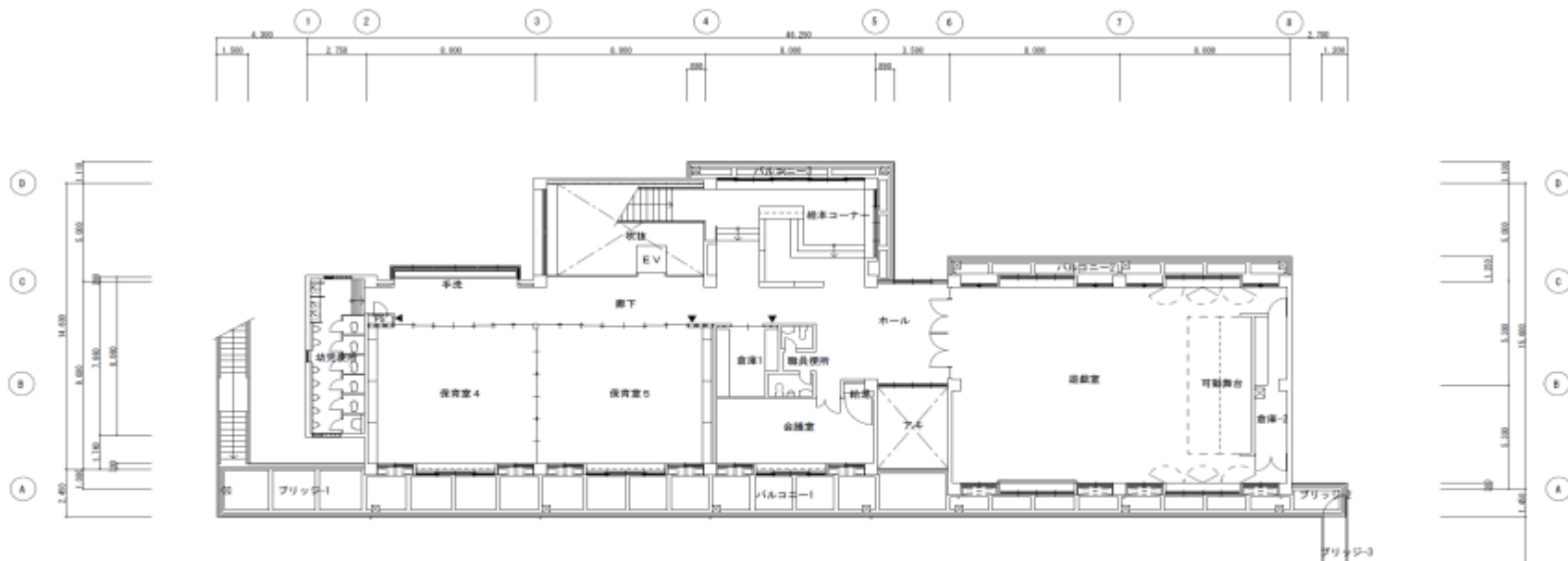




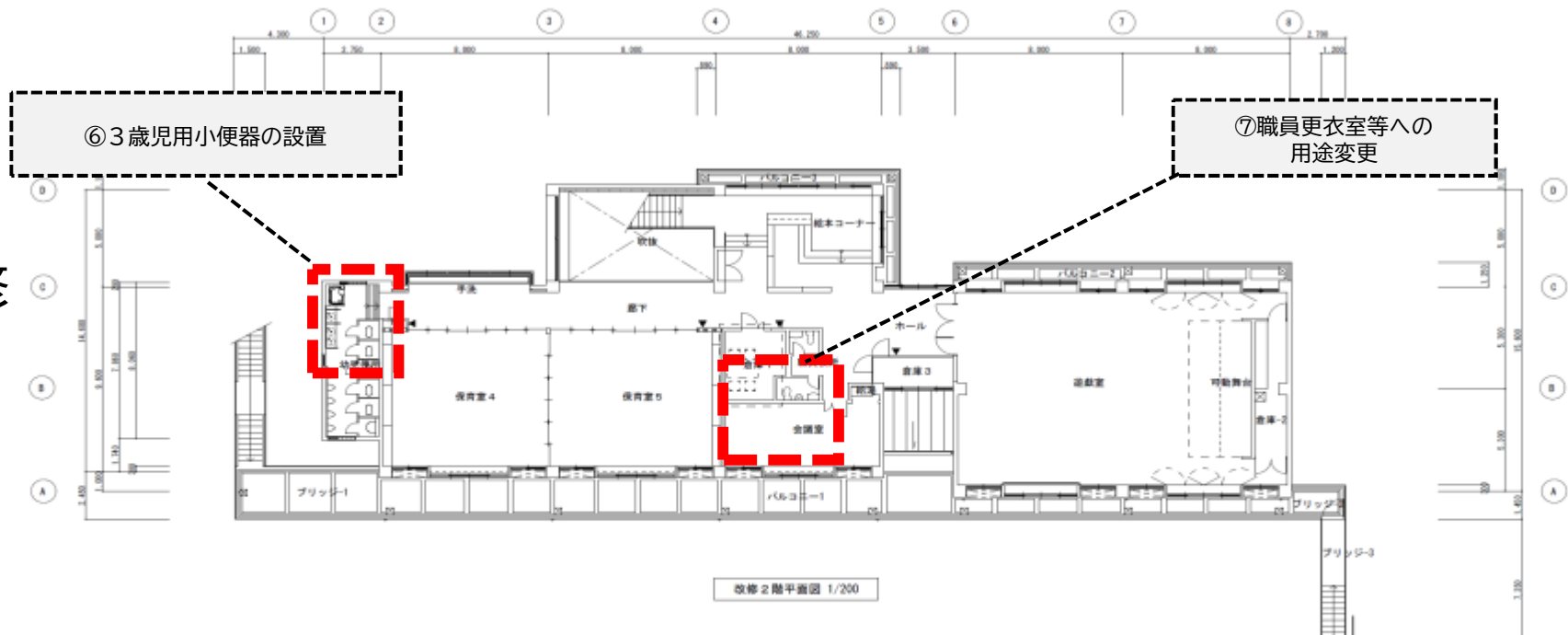
## 2【かやの幼稚園側】 改修工事について④ 2階平面図



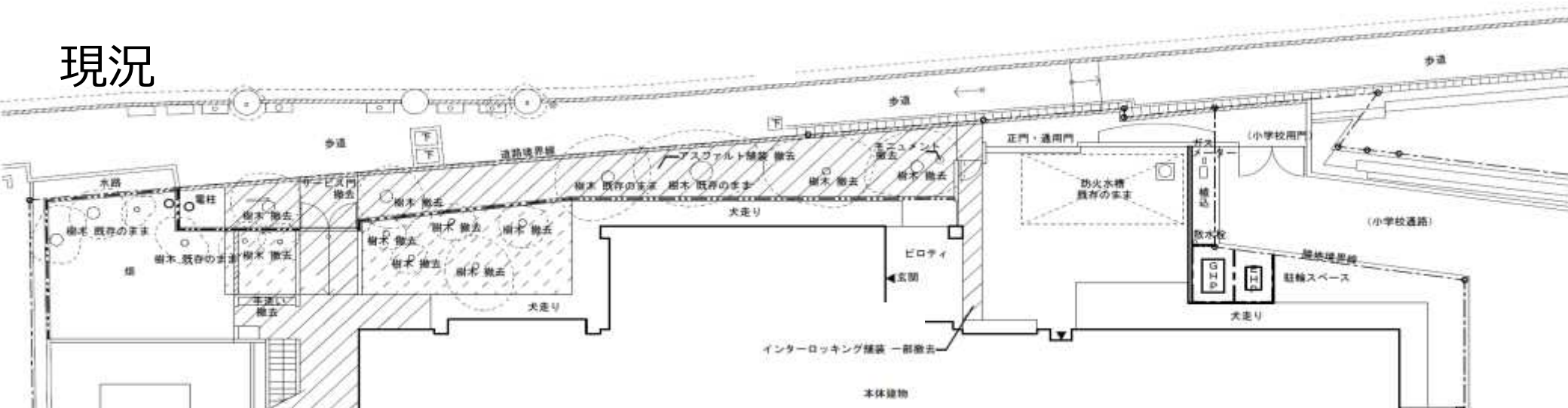
現況



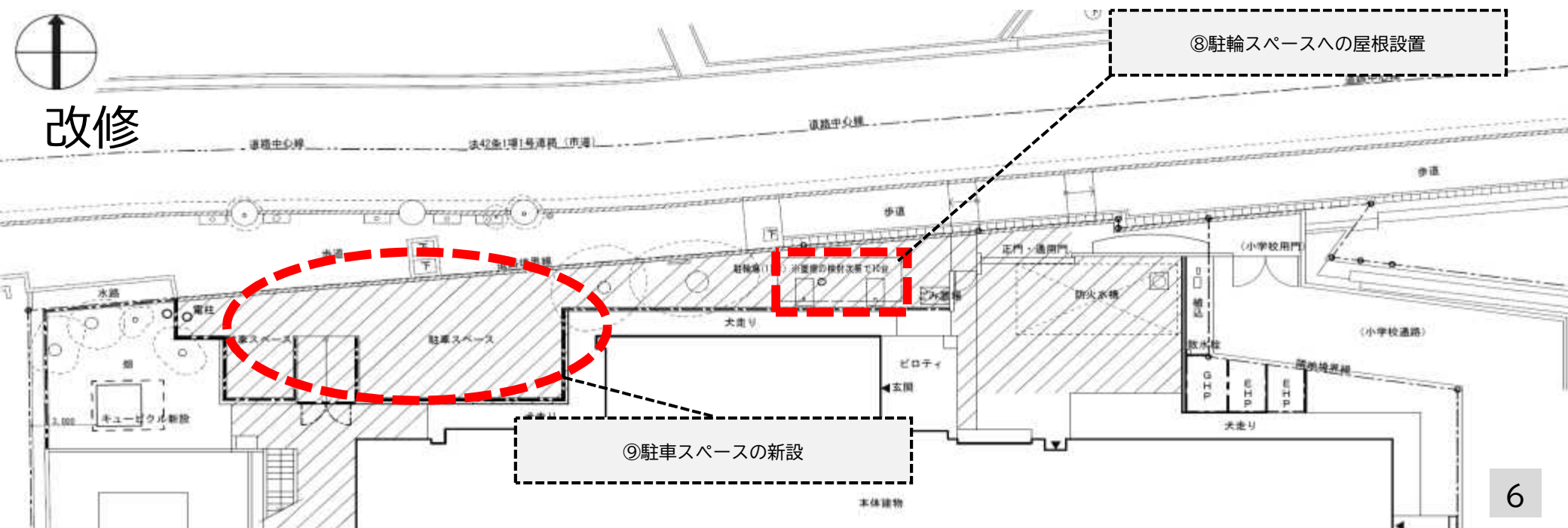
改修



現況



改修



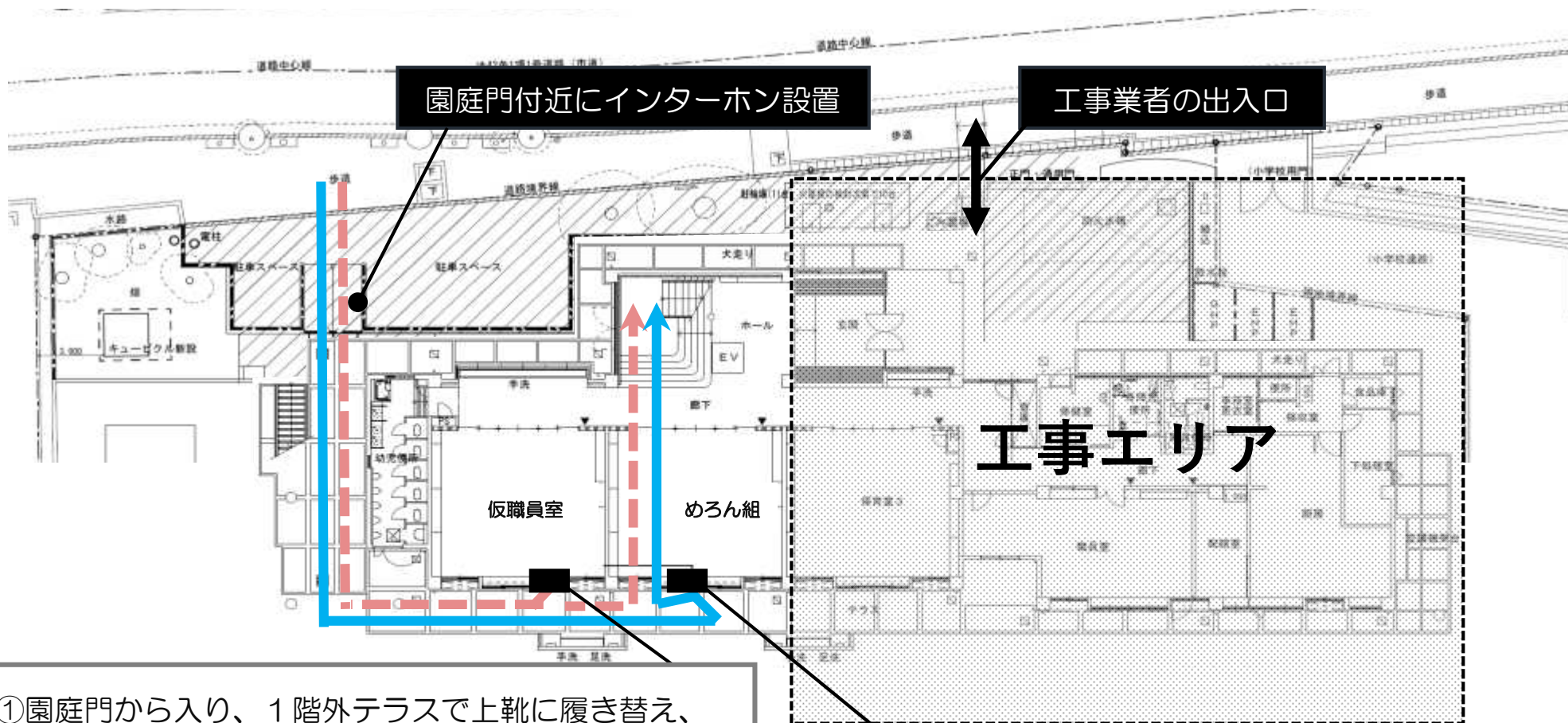
### ◆安全対策について

- 工事車両の通行時間は、登園時間等を考慮します。また、適時、交通誘導員を配置します。
- 園児と工事関係者の動線が交錯しないよう、工事関係者の動線は園児等の動線と分けます。また、工事エリアに園児が入り込まないよう、工事エリアは仮囲い等で封鎖します。
- 大規模な改修は、可能な限り、幼稚園の夏季休業期間等に行います。
- 災害時における園児の避難ルートは、工事期間中も変更はありません。

### ◆園活動等への影響について

- 駐車スペース新設等の工事に向けて、7月から歩道と車道部分の開口部を拡張する工事を行います。一時期、歩道部分・駐輪スペースが一部狭くなるため、交通誘導員を配置します。
- 大きな工事は、夏季休業期間中に集中して行うため、2学期以降の保育活動や行事等に大きな影響は出ない予定です。園庭は一部仮囲いされていますが、園庭での活動に大きな支障はありません。  
※工事の進捗状況により、安全第一で臨機応変に活動場所・内容等を調整する場合があります。  
必要に応じて、適時お知らせいたします。
- 夏季休業期間の集中工事の際には、園職員は、一時的に「市立なか幼稚園」で勤務する予定です。対象期間や緊急時の連絡先など、詳しくは夏季休業前にかやの幼稚園保護者向けにお知らせします。
- 2学期以降の登降園の保護者・園児の動線については、大きく変わります。(P.8、P.9ご参照)

### 2学期からの「登園時」の動線

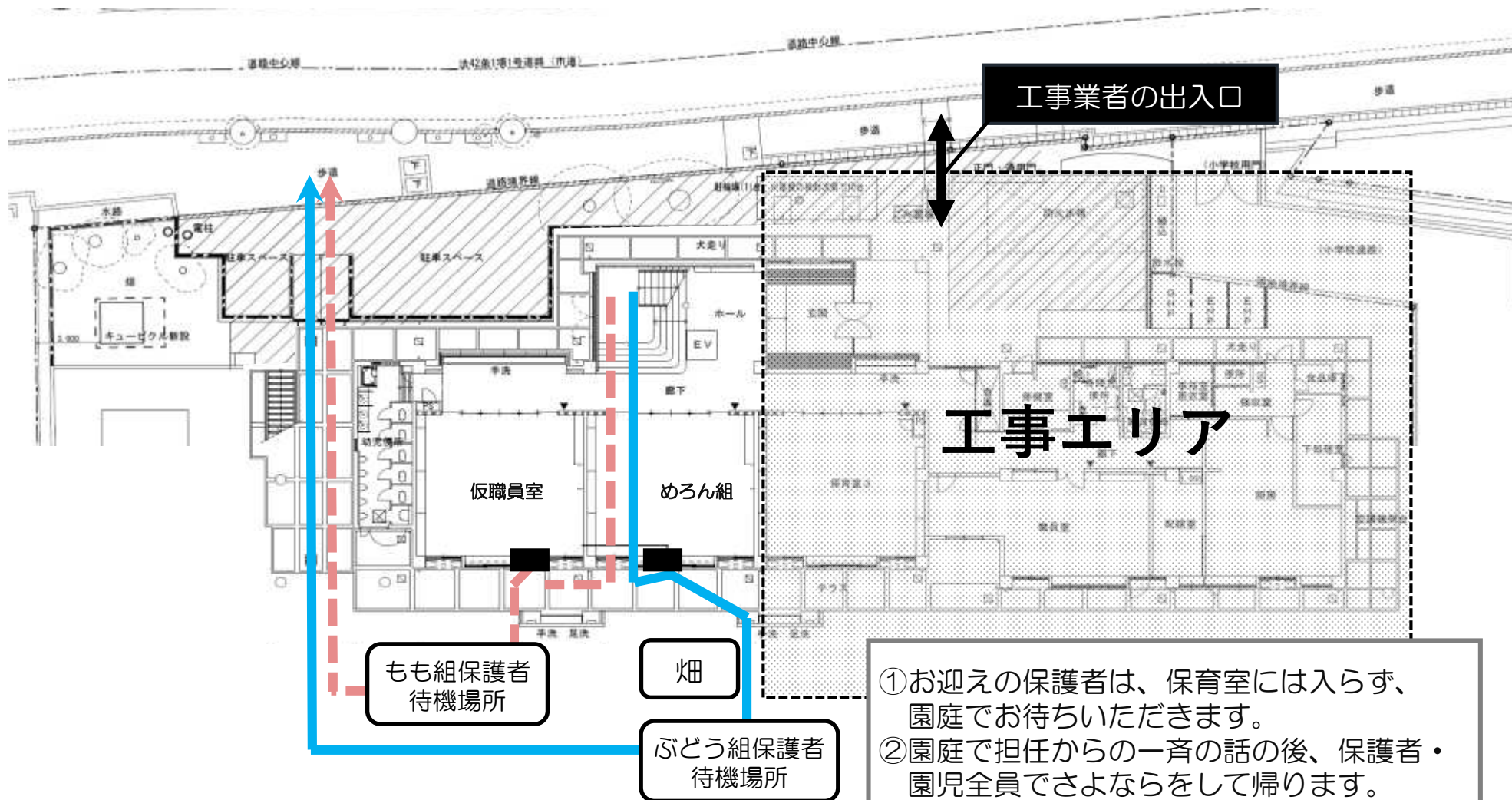


- ①園庭門から入り、1階外テラスで上靴に履き替え、めろん組保育室を通過して2階の各クラスへ行きます。  
(雨天時を考慮し、外階段から2階へ上がるルートは利用しません。)
- ②園庭門付近にインターホンを設置します。遅れて登園する場合や早退時などにご利用ください。

ぶどう組靴箱

もも組靴箱

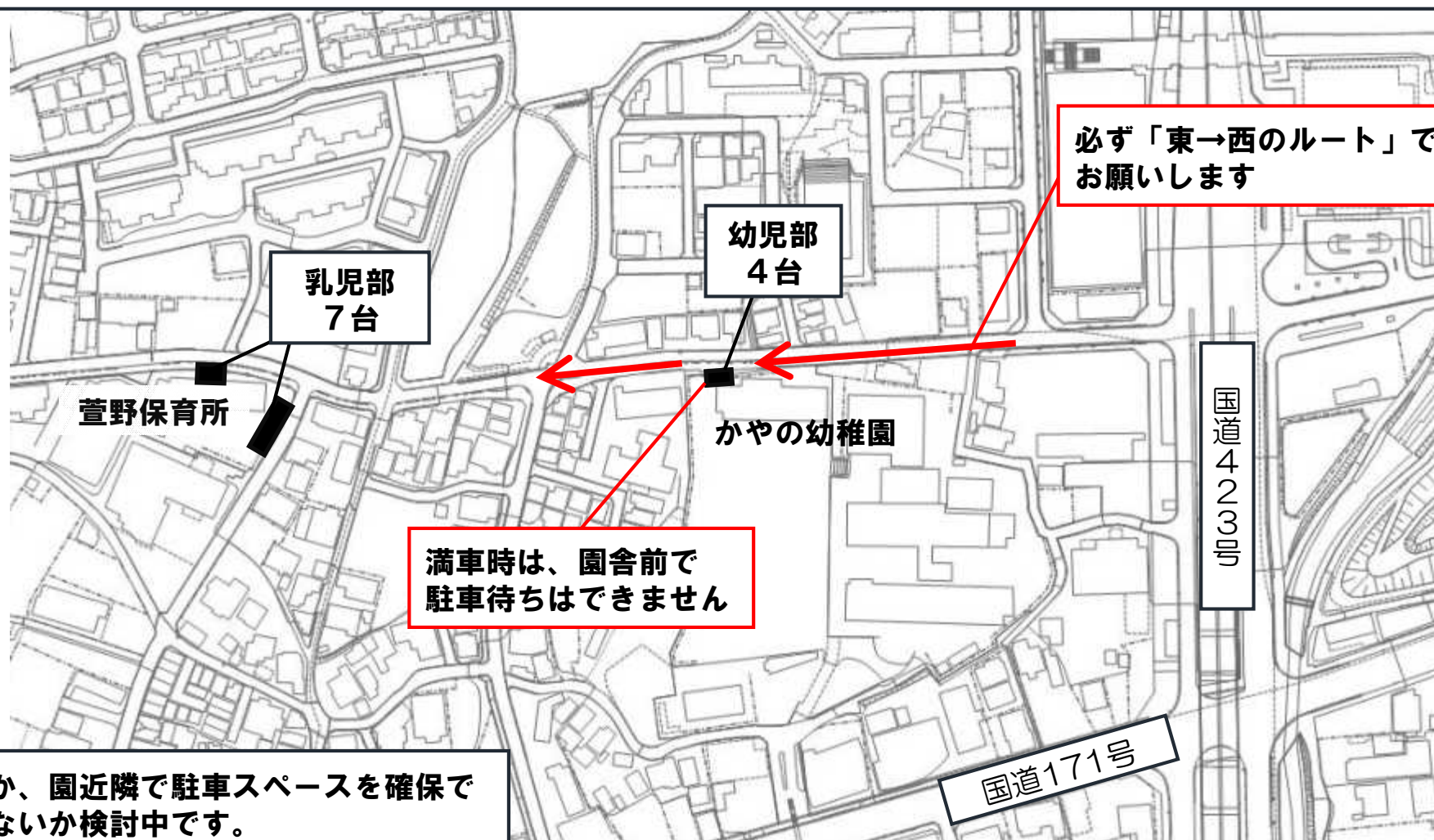
## 2学期からの「降園時」の動線



- ①お迎えの保護者は、保育室には入らず、園庭でお待ちいただきます。
- ②園庭で担任からの一斉の話の後、保護者・園児全員でさよならをして帰ります。  
※雨天時は、園児はめろん組で待機し、お迎えに来られた家庭から帰ります。

### 3 認定こども園移行後の駐車スペース及びルートについて

- こども園化に向けて、幼児部（現かやの幼稚園施設）に4台の駐車スペースを新規整備します。
- 幼児部の駐車スペースに面する北側道路は狭いため、幼児部に駐車する際は、次の2点をお願いします。
  - ①終日、東から西へ抜けるルートで来園し、左折による入出庫をお願いします。
  - ②満車時に、幼児部園舎前で駐車待ちはできません。（乳児部へ駐車または一旦周回してください。）



## 4 認定こども園移行後の登降園について

【検討項目】	【かやのこども園における検討案】
◆保護者用名札について	<ul style="list-style-type: none"> <li>登降園の際、保護者用名札をつけてください。</li> <li>中身の紙は園が準備し、配布します。</li> <li>名札ケースについては、現在、保育所は保護者会で準備、幼稚園は個人で準備いただいています。今後、意見をお聞きした上で運用を決めていきたいと考えています。</li> </ul>
◆門扉の解錠について	<ul style="list-style-type: none"> <li>終日施錠し、保護者はICカードにより解錠いただく運用へ変更予定です。</li> </ul>
◆登降園管理システムの導入について	<ul style="list-style-type: none"> <li>玄関に設置したタブレットにQRコードを読み取らせることで、子どもの登降園時間の管理を行うシステムの導入を予定しています。 (現時点で検討中のものです。今後変更となる場合があります。)</li> </ul>
◆登降園時の園児の引き渡し方法について	
①幼稚園コース 1号認定 (4・5歳児)	<ul style="list-style-type: none"> <li>【登園時】タブレット操作後、玄関内で個別引き渡し</li> <li>【降園時】タブレット操作後、園庭または玄関外等で一斉降園</li> </ul>
②保育園コース 2号認定 (3～5歳児)	<ul style="list-style-type: none"> <li>【登園時】タブレット操作後、玄関内で個別引き渡し</li> <li>【降園時】タブレット操作後、玄関内で個別引き渡し</li> </ul>
③保育園コース 3号認定 (0～2歳児)	<ul style="list-style-type: none"> <li>【登園時】タブレット操作後、保育室で個別引き渡し</li> <li>【降園時】タブレット操作後、保育室で個別引き渡し</li> </ul>