

令和5年度

市長タウンミーティング

令和5年6月18日

コミュニティセンター箕面小会館「日時計の家」

身を切る改革を始めとした
市役所改革・運営形態の
見直しの実行

自治体デジタル・トランス フォーメーション(DX)の推進

8 働きがいも
経済成長も



9 産業と技術革新の
基盤をつくらう

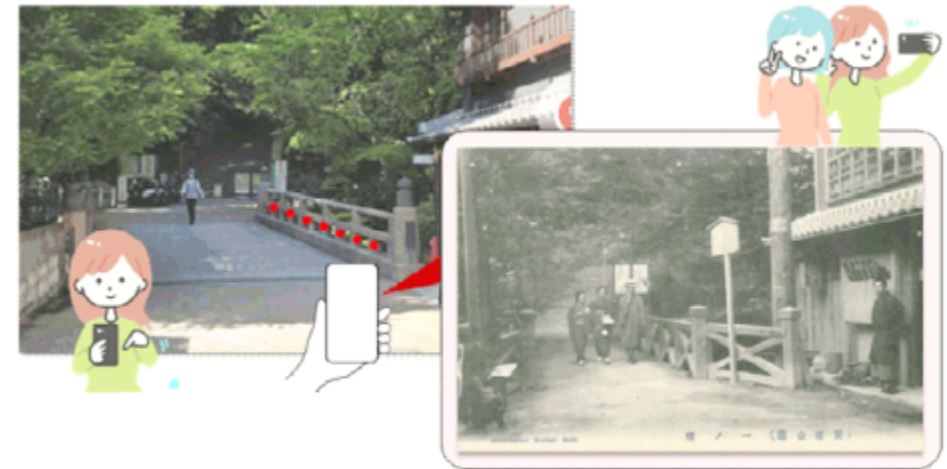


11 住み続けられる
まちづくりを



オンライン手続きの拡充や市役所窓口、公共施設予約での手数料等の支払いにおいてもキャッシュレス決済に対応するとともに、GISを活用した都市計画や道路などの地図情報を公開するシステムの導入など、市民の利便性向上や効率的な行政運営を行います

大いなる箕面観光の復活



観光協会等と連携・協働し、「公民連携箕面観光戦略会議」により策定された「箕面観光戦略」のアクションプラン(重点施策)の実現を図り、大いなる箕面観光の復活をめざします。

箕面・紅葉狩りバスツアー



箕面開運めぐり

西江寺

勝尾寺

灌安寺

神秘と伝説の箕面初詣

箕面開運めぐり

2023 癸卯

1300余年の昔、投行者が開山した神秘の箕面山。古来から人々が崇拝した箕面の森は運氣があがる昇運の森として今なおエネルギーを放ち続けています。この昇運の森にある名所「灌安寺」「西江寺」「勝尾寺」を一年の始めに巡ると最大のパワーを得られると言われています。今年箕面初詣で一年の始めを迎えませんか。

2023 1/1 (祝) 2 (休) 3 (火) 7 (土) 8 (日) 9 (祝)

みのおサンプラザ1号館の建替え (R6.3.31まで利用可能)



みのおサンプラザ1号館 代替施設

箕面整備事務所跡施設

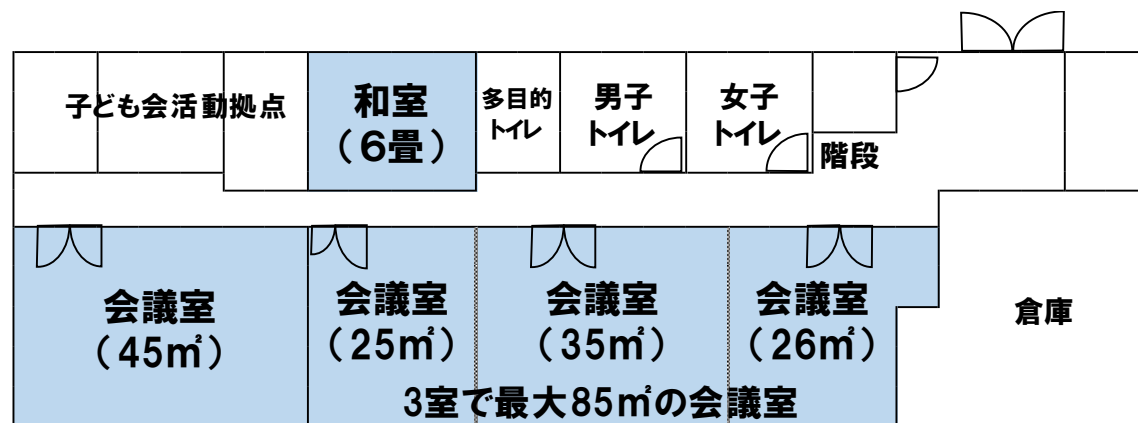


令和6年4月から供用開始

貸室

- ・会議室4室
会議、趣味活動（音楽活動除く）
- ・和室

こども会活動拠点（リーダークラブ）



※2階は、貸室の事務所、行政史料室として利用

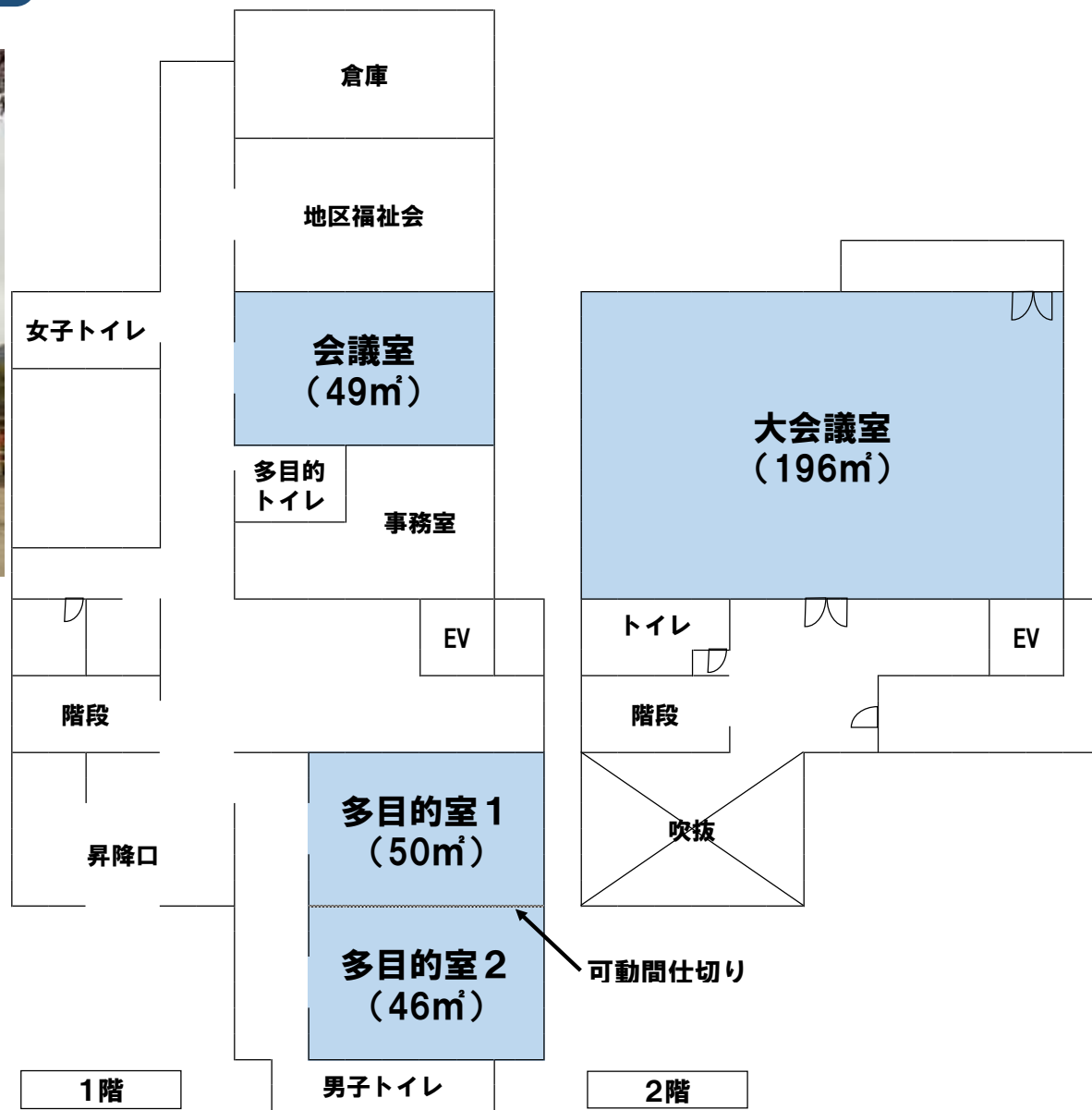
なか幼稚園跡施設



令和6年10月から供用開始
貸室

- ・会議室2室
小～大規模の会議、
展示機能
- ・多目的室2室
趣味活動(音楽活動除く)

北小地区福祉会



旧教育センター跡施設

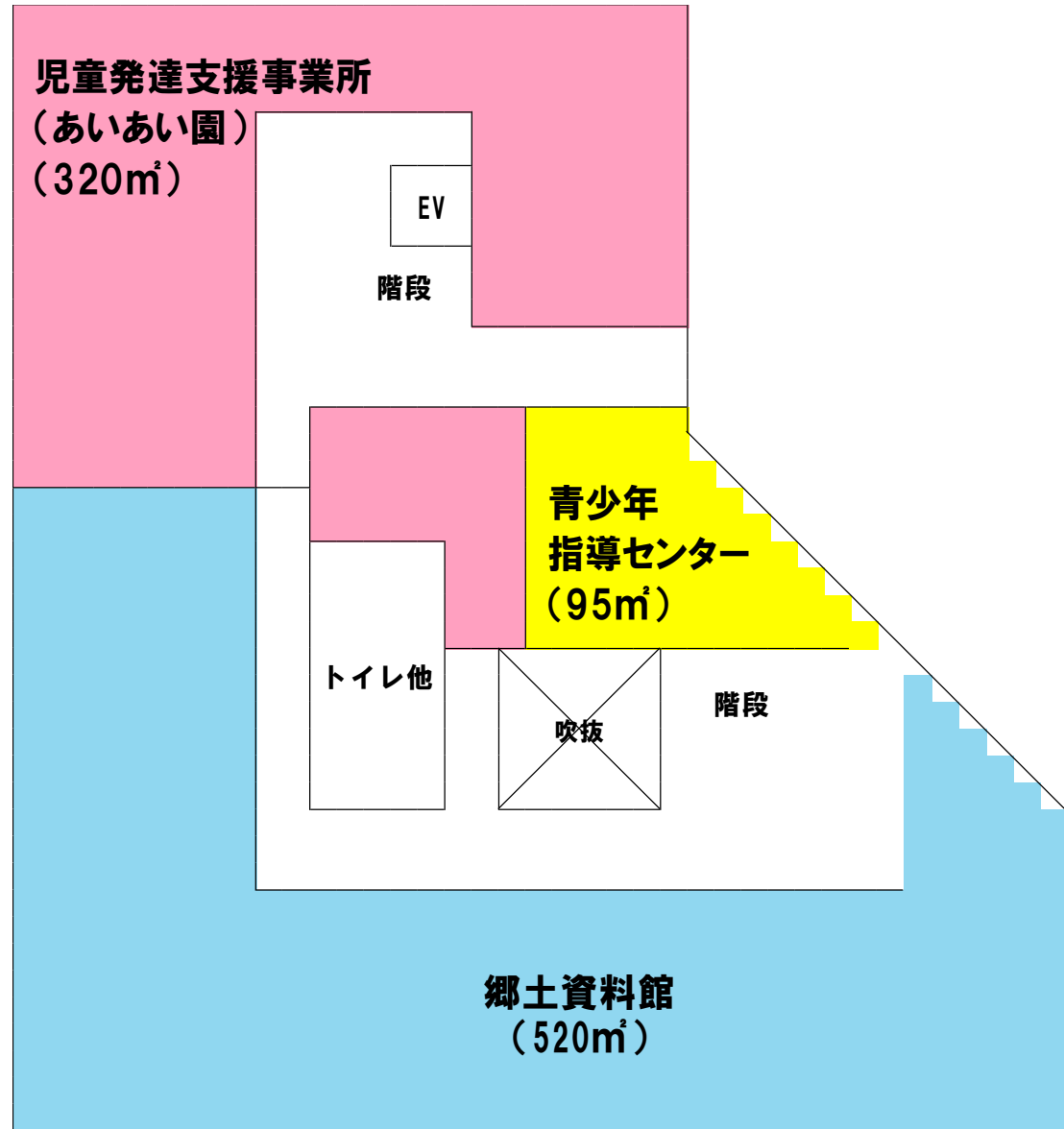


令和6年4月から

- ・郷土資料館
- ・青少年指導センター
- ・大阪府子ども家庭センター

令和7年4月から

- ・児童発達支援事業所
(あいあい園)



2階

※1階は、ロビー、あいあい園、3階は池田子ども家庭センター

住民目線に寄り添って
直ぐ動き
日本一親切な市役所



プレミアム付商品券の発行



プレミアム付商品券「小さなお店応援チケット」第5弾、第6弾を発売し、市内の中小企業者・小規模事業者、市民に対して、切れ目のない支援を行います。

障害者自立支援センターあかつき園の 建替え基本計画の策定



昭和53年の開設から44年が経過し、建物の老朽化が著しいあかつき園を建替えするため、各当事者団体のご意見をお聞きしながら、全体構想を示す基本計画を策定します。

新市立病院の整備

①新市立病院の建替え・移転、指定管理者制度の導入



新市立病院では、現状の診療科構成を基本としたうえで、呼吸器・免疫内科、腎臓内科、放射線治療科の新設など診療体制の充実をめざしており、また、将来の医療需要等に対応するためには、最大で400床の確保が必要です。そのためには、病院の再編統合の制度を活用する必要があり、その実現可能性と市の財政負担軽減の観点から、指定管理者制度を導入します。

指定管理者制度導入に伴う「箕面市病院事業の設置等に関する条例」の改正については、令和5年3月の市議会において可決され、現在、指定管理者の公募を行っています。

新市立病院の建替え・移転については、令和7年度着工、同9年度中の開院をめざします。

新市立病院

健康寿命の延伸・ヘルスケア拠点の船場地区



平成29年度に移転建替えを議決

移転先はCOM1号館跡地

新駅「箕面船場阪大前駅」から約300m(徒歩4分)の好立地

➡ **患者の利便性が格段に向上！**

ベンチ・バス停上屋の設置



みどり豊かで
住み続けたい
まちづくり

北大阪急行線の延伸開業

①北大阪急行線延伸開業

9 産業と技術革新の
基盤をつくらう



11 住み続けられる
まちづくりを



13 気候変動に
具体的な対策を



箕面萱野駅上屋の建築工事など着実に準備を進め、令和5年秋頃からは、延伸線の試運転を実施し、令和5年度末、北大阪急行線は延伸開業します。

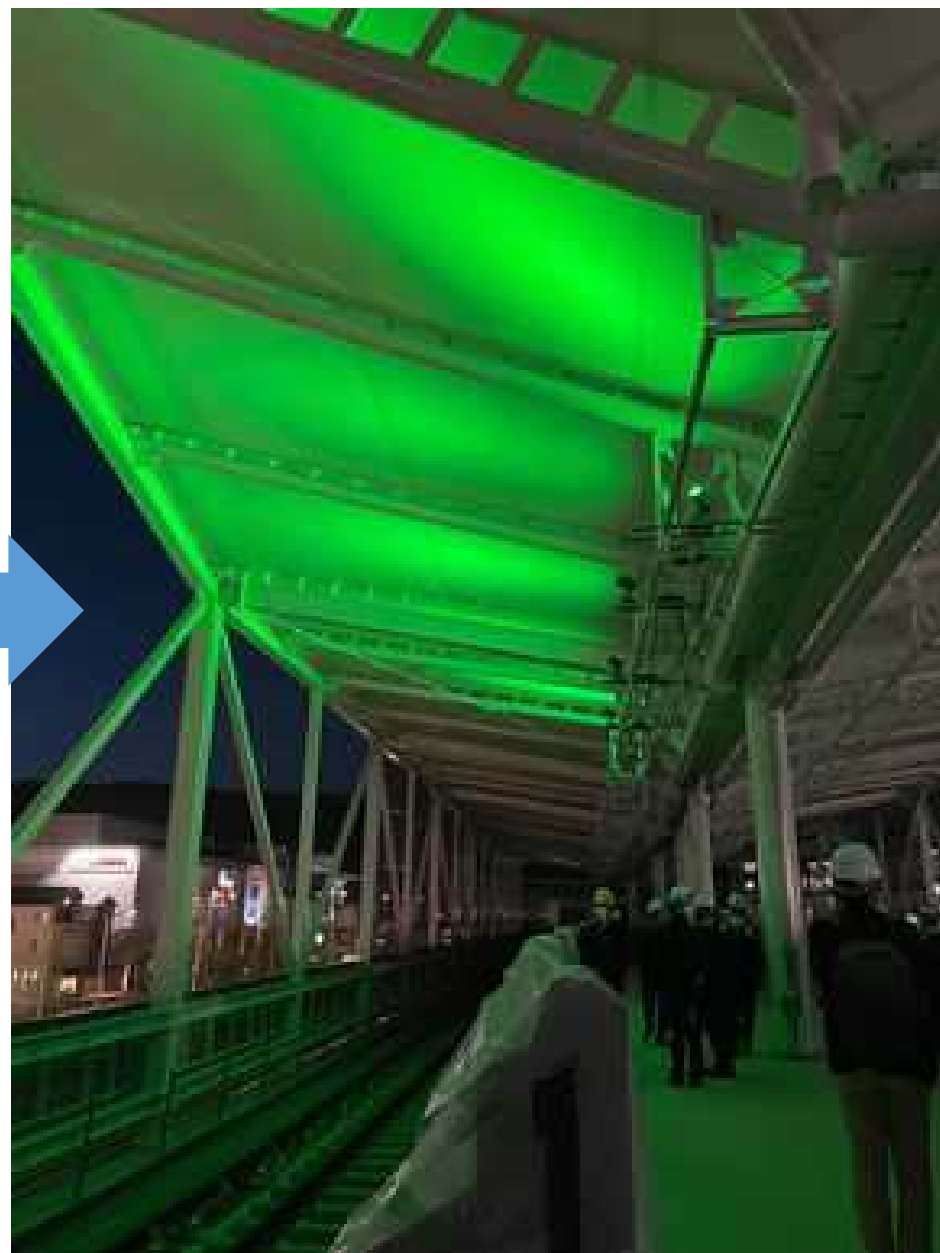
北大阪急行線の延伸開業 シールドトンネル



箕面萱野駅



箕面萱野駅 膜屋根ライトアップ



ウェルビーみのお ふわふわドーム



箕面船場阪大前駅



船場生涯学習センター・図書館



文化芸能劇場



箕面国際フェスティバル



歩行者デッキ



北大阪急行線の延伸開業

②北大阪急行線の延伸開業に向けた機運醸成

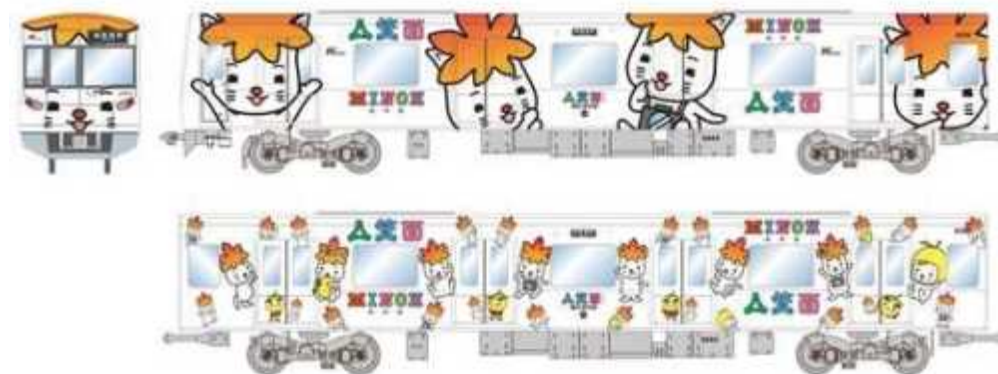
9 産業と技術革新の基盤をつくろう



11 住み続けられるまちづくりを



13 気候変動に具体的な対策を



北大阪急行電鉄と連携し、8月から順次、本市の四季の魅力を施したラッピング車両を北急南北線の既存線及び大阪メトロ御堂筋線(千里中央駅～なかもず駅)で走らせます。また、市民を対象とした新線ウォーク等、開業前しかできないイベントを開催し、延伸開業に向けて機運を醸成します。開業時には、鉄道開業式典と合わせ、全市を挙げて祝賀イベントを開催します。

箕面船場地区における「健康寿命の延伸・ヘルスケア推進拠点」のまちづくり



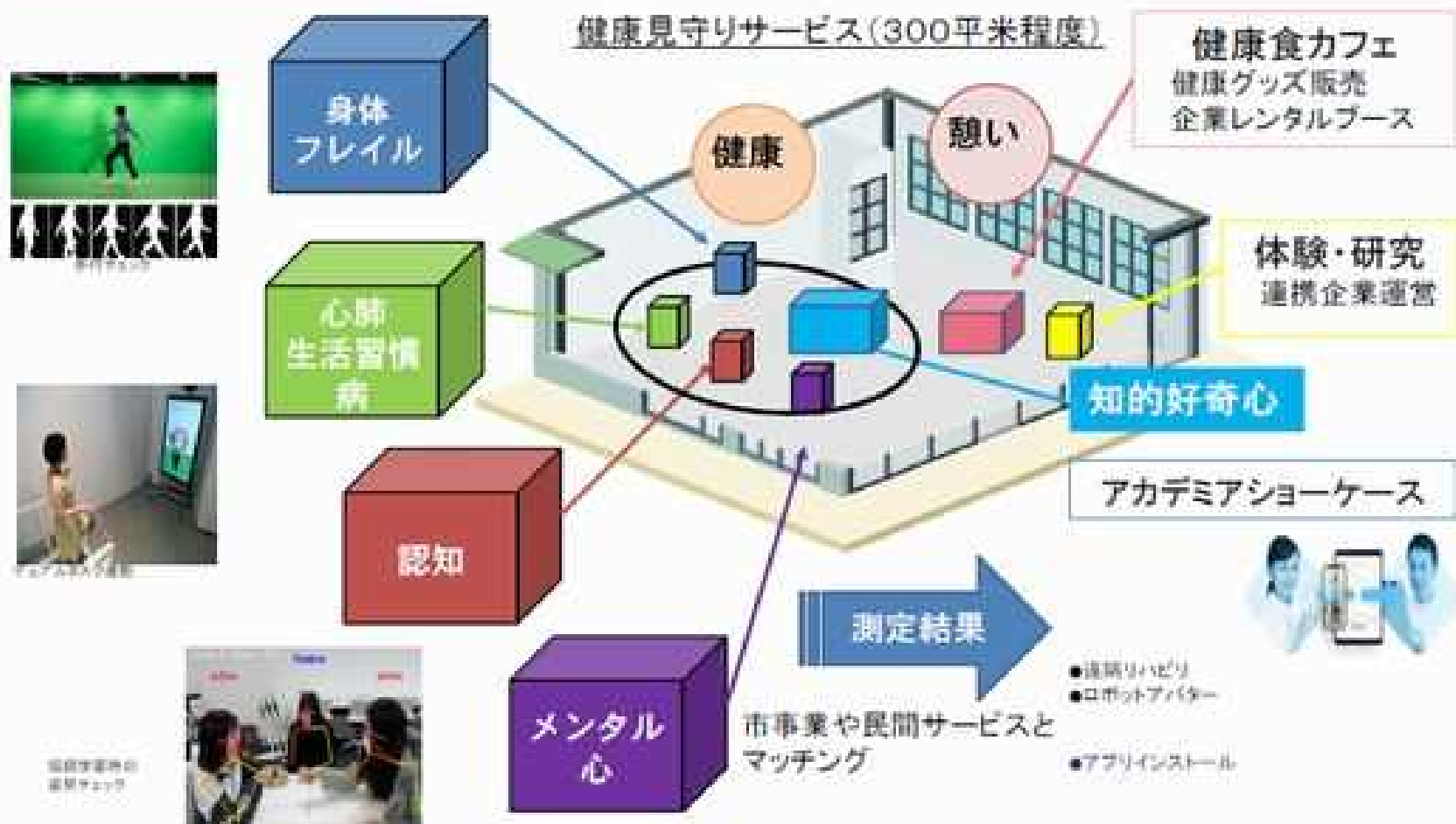
令和9年度中の新市立病院開院に向けて、新市立病院建設にかかる周辺まちづくりの整備（周辺道路付替工事・周辺建物解体工事）を行います。

(仮称) 箕面船場阪大ヘルスケア総合センター

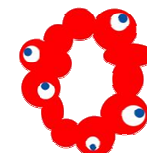
「健康見守りサービス」 一高齢期に低下しやすい機能に着目した健康チェックゾーンー
楽しんで体験してもらう／学び／対話ができる／仲間づくり

1階フロア 2000平米

次世代も含めた健康寿命延伸をめざすフロア企画の展開(検討中)



大阪・関西万博の機運醸成



TEAM EXPO2025プログラムの共創パートナーとして、大阪・関西万博を盛り上げます。「箕面万博・箕面EXPO」と銘打ち、箕面市全体を会場として見立て、民間が行うイベントにも「箕面万博」のタイトルを追加し、賑わいの創出やSDGsの推進に取り組みます。

大相撲箕面万博場所



MINOH EXPO 2023

令和五年春巡業

大相撲箕面万博場所

2023年4月3日(月)

◆開場9時 ◆打ち出し(終了)15時頃

The poster features three sumo wrestlers. One is in a starting crouch in the center, flanked by two others standing. The background is decorated with cherry blossom patterns. Text is overlaid in various colors and fonts, including the event name, date, and time.

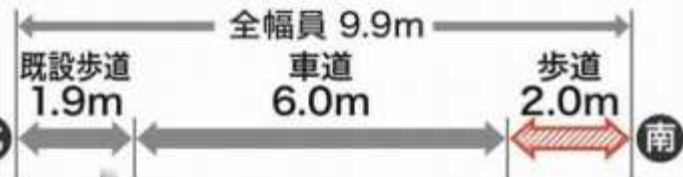
箕面EXPO (シンボルロードストリートバナー)





市道箕面今宮線の歩道整備

整備前



整備後



箕面今宮線の北小学校南側付近の区間約230mにおいて、同路線の車道を幅6m、両側に幅1.5m以上の歩道を引き続き整備し、歩行者・車両通行の安全を確保します。

子育て・教育
日本一の
まちづくり

民間スイミングスクール活用事業





教育専門監の追加配置



授業力や教員への指導力が傑出している教育専門監を、現在の2名から5名に増やし、教員の資質向上を図ります。

学習系・校務系統合システムの構築

4

質の高い教育を
みんなに

10

人や国の不平等
をなくそう

教職員が利用する学習系端末及び校務系端末を統合した2in1端末を導入し、いじめなど緊急を要する情報等の迅速な共有や、業務効率の大幅な向上を図ります。

スケートボードパーク等の整備

4

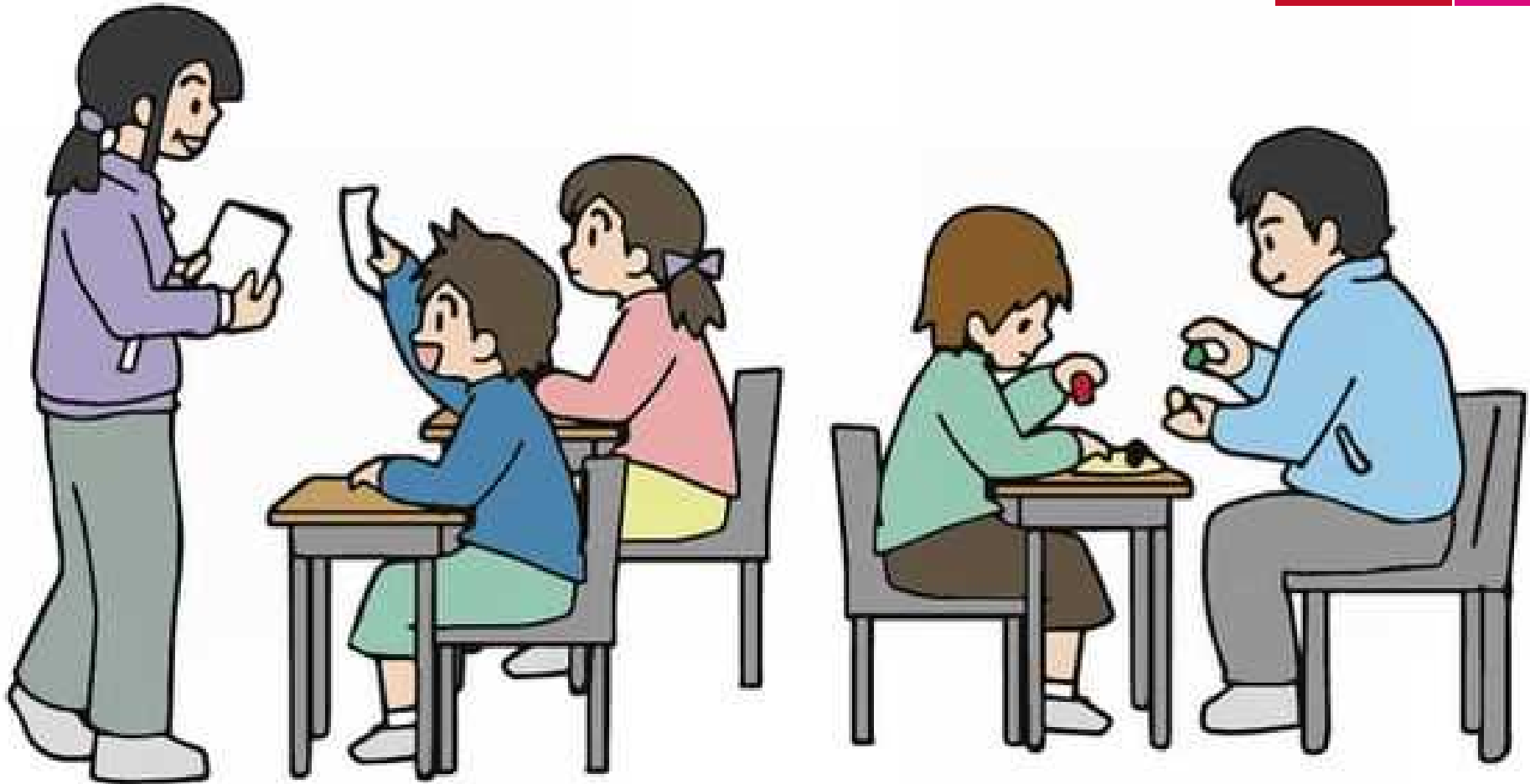
質の高い教育を
みんなに

11

住み続けられる
まちづくりを

教スカイアリーナの西側隣接地を新たに取得し、約1000㎡のスケートボード場と、約30台分の駐車場を整備します。

支援教育の充実



支援教育の充実のため、通級指導担当教員を加配し、全ての小中学校に通級指導教室を設置します。

部活動改革の推進



休日部活動の地域移行について、先行実施したモデル事業の課題や成果を踏まえつつ、硬式テニス部とソフトボール部を全校実施するほか、現在、市内中学校で活動している部活動全種目についてもモデル事業を実施するなど、本格実施を見据え、試行と検証を行います

青少年教学の森野外活動センター グランドオープン



令和4年7月に一部オープンした、青少年教学の森野外活動センターが全面改装を終え、令和5年4月28日グランドオープンしました。