

## 箕面駅前自転車駐車場利用者アンケート調査の速報結果（参考資料 - 3）

調査票配布日：平成18年9月12、15、17日（平日2日間、休日1日間）

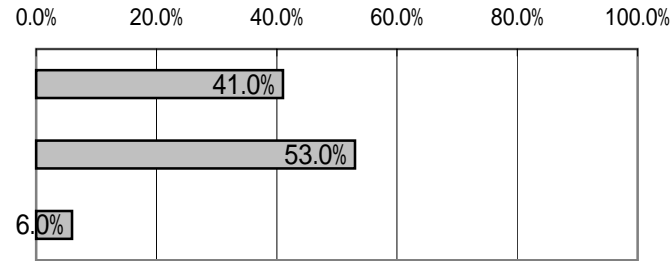
調査票配布数：平日200、休日100

調査票回収数：117（10月2日現在）

調査方法：調査票の直接配布、返信用封筒による郵送、又は駐輪場設置の回収箱投函による回収

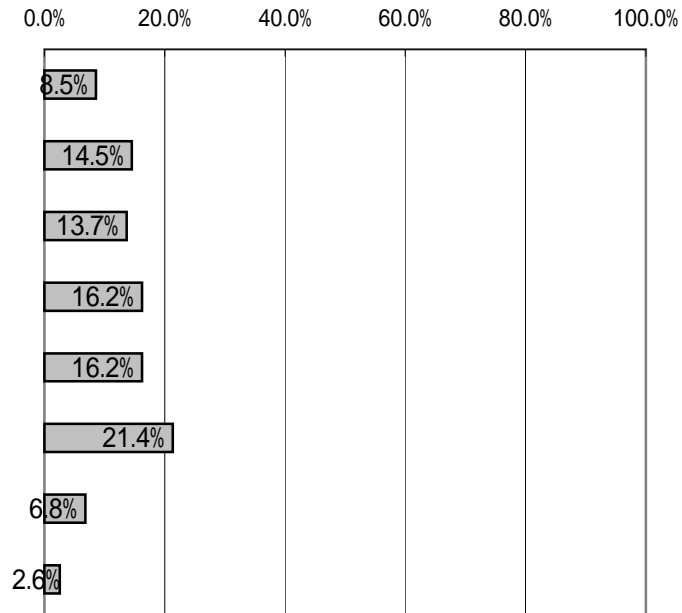
問1(1). 性別

No.	選択肢	件数	構成比
1	男性	48	41.0%
2	女性	62	53.0%
3	無記入	7	6.0%
	合計	117	-



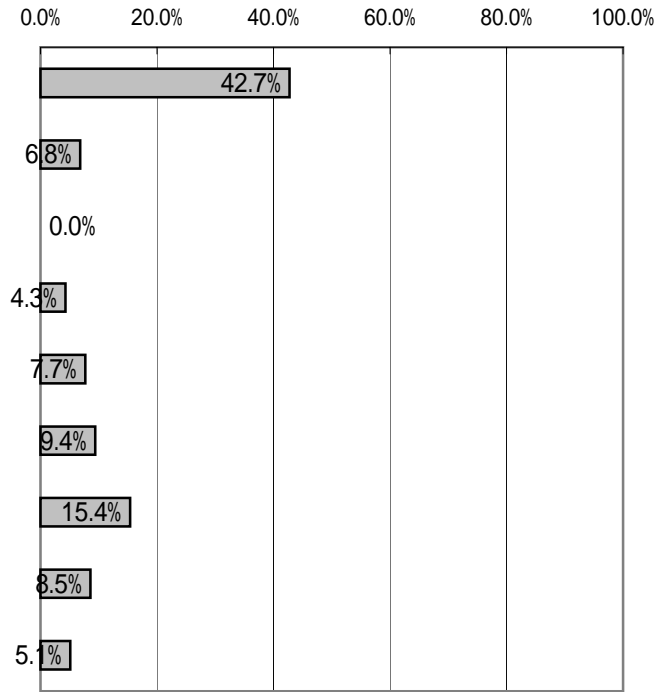
問1(2). 年齢

No.	選択肢	件数	構成比
1	10歳代	10	8.5%
2	20歳代	17	14.5%
3	30歳代	16	13.7%
4	40歳代	19	16.2%
5	50歳代	19	16.2%
6	60歳代	25	21.4%
7	70歳代	8	6.8%
8	無記入	3	2.6%
	合計	117	-



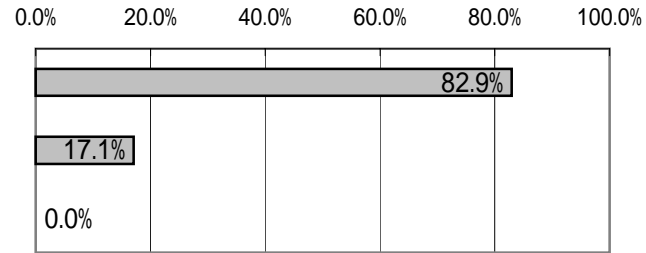
問2. 職業

No.	選択肢	件数	構成比
1	会社員、店員	50	42.7%
2	公務員	8	6.8%
3	農林水産業	0	0.0%
4	自営業	5	4.3%
5	専業主婦(家事従事者など)	9	7.7%
6	学生	11	9.4%
7	パート・アルバイト	18	15.4%
8	無職	10	8.5%
9	その他、無記入	6	5.1%
	合計	117	-



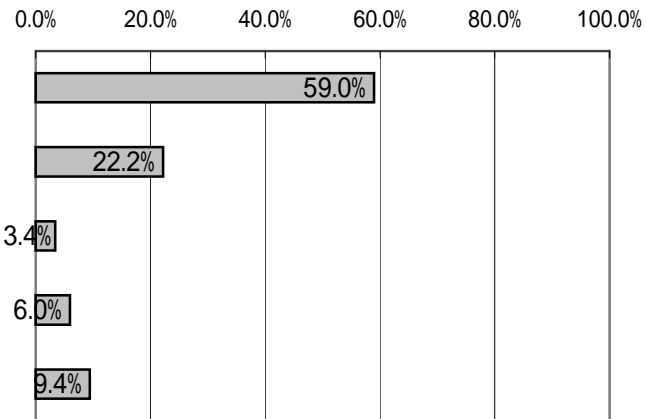
問3(1). 自転車、ミニバイク、どちらの利用ですか？

No.	選択肢	件数	構成比
1	自転車	97	82.9%
2	ミニバイク	20	17.1%
3	無回答	0	0.0%
	合計	117	-



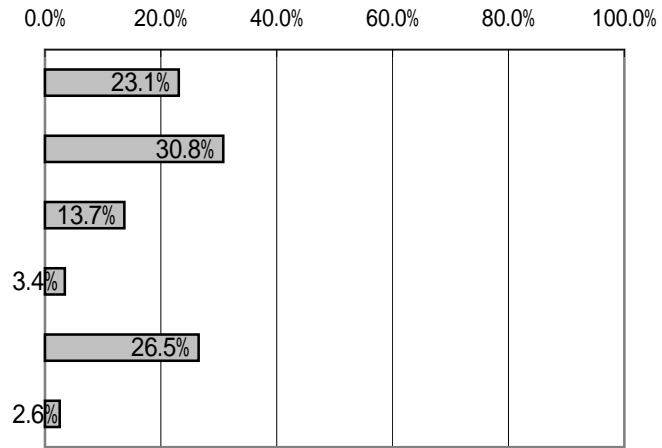
問3(2). その利用頻度

No.	選択肢	件数	構成比
1	毎日	69	59.0%
2	週に3～4日	26	22.2%
3	週末のみ	4	3.4%
4	月に数日	7	6.0%
5	その他、無回答	11	9.4%
	合計	117	-



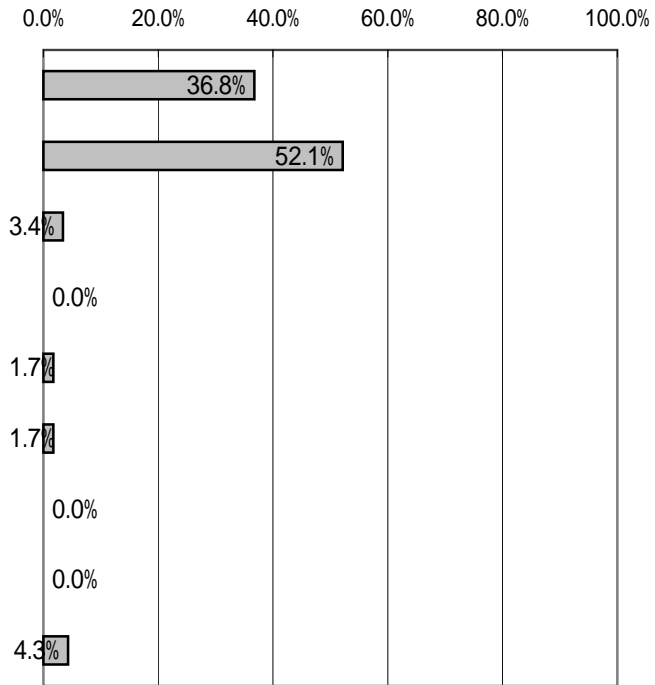
問4. 箕面駅前自転車駐車場の利用形態

No.	選択肢	件数	構成比
1	月極定期利用(1ヶ月)	27	23.1%
2	月極定期利用(3ヶ月)	36	30.8%
3	回数券利用(自ら購入)	16	13.7%
4	回数券利用(サービス券)	4	3.4%
5	一時預かり(現金)	31	26.5%
6	1時間30分以内無料	3	2.6%
	合計	117	-



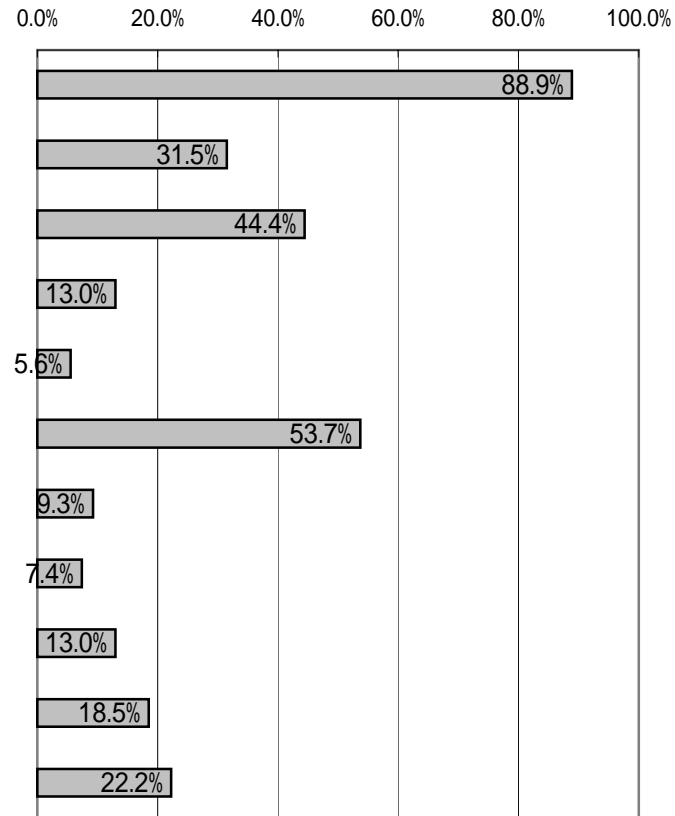
問5.どちらからお越しですか？

No.	選択肢	件数	構成比
1	箕面市西部	43	36.8%
2	箕面市中部	61	52.1%
3	箕面市東部	4	3.4%
4	箕面市北部	0	0.0%
5	池田市	2	1.7%
6	豊中市	2	1.7%
7	吹田市	0	0.0%
8	大阪市	0	0.0%
9	その他、無回答	5	4.3%
	合計	117	-



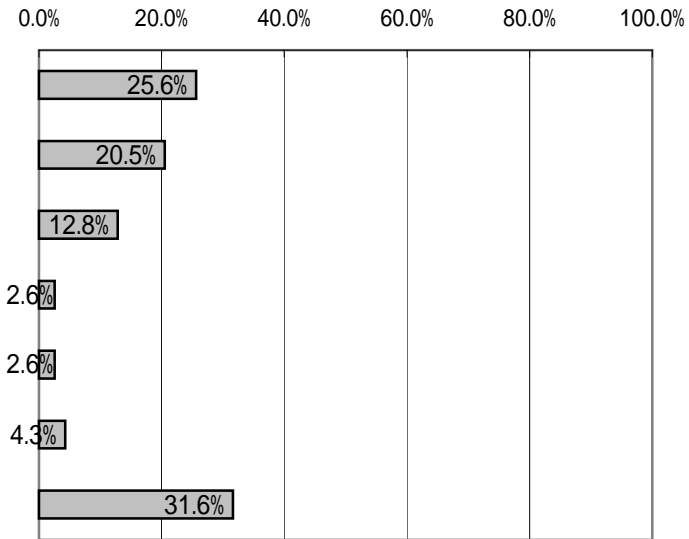
問6(7). 箕面駅前自転車駐車場の利用しにくい理由(当てはまるもの全て)

No.	選択肢	件数	構成比
1	車室がせまく駐車しにくい	48	88.9%
2	車路がせまく走りにくい	17	31.5%
3	入り口の幅がせまく入りにくい	24	44.4%
4	入り口の高さが低く入りにくい	7	13.0%
5	出口から外の見通しが悪く危険	3	5.6%
6	構内の見通しが悪く危険	29	53.7%
7	場内の徒歩の移動が危険	5	9.3%
8	場外への出入り口がわかりにくい	4	7.4%
9	バリアフリーに対応していない	7	13.0%
10	駐車料金が高い	10	18.5%
11	その他、無記入	12	22.2%
	合計	54	-



問7. 箕面駅前自転車駐車場の利用を促進する上で、特に取り組むべき事項(1つだけ)

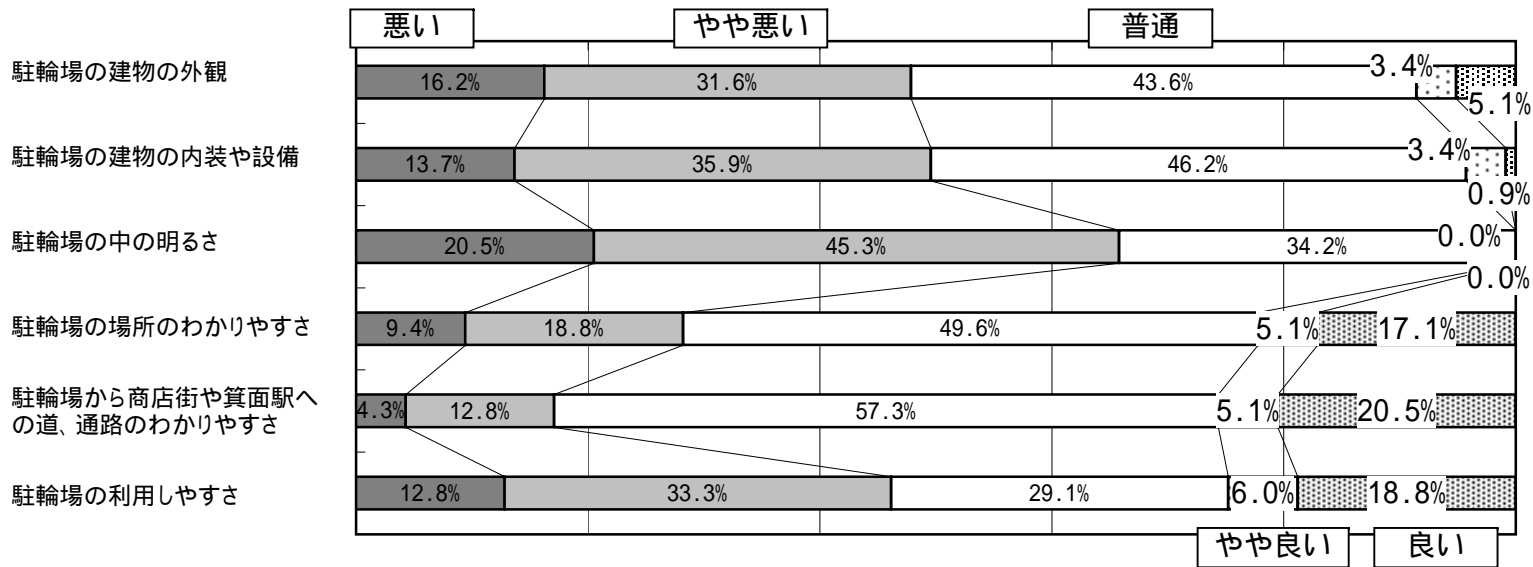
No.	選択肢	件数	構成比
1	施設の補修・改修	30	25.6%
2	設備や機能の充実	24	20.5%
3	施設の建て替えや規模の拡大	15	12.8%
4	料金体系等の見直し	3	2.6%
5	利用可能時間の見直し	3	2.6%
6	スタッフのサービス充実	5	4.3%
7	その他、無回答	37	31.6%
	合計	117	-





問6 箕面駅前自転車駐車場を利用して感じたこと

No.	選択肢	1:悪い	2:やや悪い	3:普通	4:やや良い	5:良い	1構成比	2構成比	3構成比	4構成比	5構成比
	駐輪場の建物の外観	19	37	51	4	6	16.2%	31.6%	43.6%	3.4%	5.1%
	駐輪場の建物の内装や設備	16	42	54	4	1	13.7%	35.9%	46.2%	3.4%	0.9%
	駐輪場の中の明るさ	24	53	40	0	0	20.5%	45.3%	34.2%	0.0%	0.0%
	駐輪場の場所のわかりやすさ	11	22	58	6	20	9.4%	18.8%	49.6%	5.1%	17.1%
	駐輪場から商店街や箕面駅への道、通路のわかりやすさ	5	15	67	6	24	4.3%	12.8%	57.3%	5.1%	20.5%
	駐輪場の利用しやすさ	15	39	34	7	22	12.8%	33.3%	29.1%	6.0%	18.8%



- 1 1階を定期利用者に。当日利用は2階へ。高齢者対策を実施する。
- 2 2階、3階へ自転車を引っぱり上げるのを容易にするように、電動の補助具を。
- 3 2階へ上がるのがしんどい。駐輪スペースは、上段がハンドルが絡まって使いにくい
- 4 明るくする
- 5 一時預かりの場所では、出すときにほかの自転車を倒しそうになる。スペースを広く。
- 6 一時利用の駐輪スペースを広げる。出入り口が分かりにくい
- 7 一般と定期利用の区分が分かりにくい。持ち上げる駐輪施設はしんどい。電動自転車はたいへん。人の出入り口も狭いので荷物が必ず引っかかる
- 8 今どき、駅方面の出入り口の形状は無いだろう。アップダウンのある駐輪形式は利用しにくい。また、駅方面の出入り口のデザインは要検討
- 9 いろいろな形状の自転車に対応していない。前輪部分が高い駐輪スペースはたいへん。勝手な移動も止めてほしい。
- 10 裏口の出入り口(人)が狭いため、荷物を持って出入りにくい。回転式。駐輪場のスペースを1階、2階をもっと広くする
- 11 駅側の出入り口の柵の鉄が邪魔なのでとってほしい
- 12 駅に近い場所に移動する。駐輪スペースを大きく。駐輪できる台数を増やす。補修・改修する。
- 13 外観は悪くないので、施設内をもう少し明るくする
- 14 外見が暗い。明るくする
- 15 カルフルにある移動式の駐輪にする
- 16 構内の鉄柱、梁、天井などを白くペイントし明るくする。
- 17 高齢者対応について配慮されたい。置き場は平坦な1階にするなど
- 18 サビが目立つので補修を。駐輪料金が高くないように。
- 19 自転車を置くというのは、定期的な利用しか考えていない。お金をかけてまで改修する必要はない。
- 20 自動改札制度が良いのでは。監視カメラつき。管理人は1~2人で良い
- 21 上下に分かれる車輪止めは使いにくい。自転車のカゴ、ハンドルが引っかかりたいへん。朝は下に止めていたのに、帰ってきたら上に上げられているとはどういうことか
- 22 設備の面で間隔が狭く、特に高い面におく場合、女性の場合は左右につかえてまったく置くことが出来ない。
- 23 台数増加。不法駐輪をなくす。出し入れしやすく。ヴィソラのレール式を導入。料金の自動精算化。
- 24 段差のない出入り口にする。1階が満車の場合分かりにくいので誘導を。とにかく新しく。
- 25 定期購入の順番待ちや、止めるスペースが小さいなど、面積が足りていない。入り口の自転車とバイクのスロープが狭い。
- 26 出入り口が交差点のすぐ横なので、人や自転車が数人信号待ちしているだけで入りにくい。サンブラ側に出入り口を設けたら。
- 27 出入り口が狭いのでバイクはたいへん。もう少し広く。勾配もなくす。
- 28 出入り口のスロープが急。ミニバイクは通りにくい。90分無料は有難い。他市ではあまりない。
- 29 出入り口を増やす。サンブラ側が人の出入り口のみで利用しにくい
- 30 トイレが古く、清潔感がない。人が入るところのポールが狭い。
- 31 入出庫の自動化
- 32 バイク置き場を増やしてほしい
- 33 必要な時にボタンを押すと上がり下がりするエスカレーターを設置すると良い
- 34 みのおサンブラザには駐輪場設備がない。池銀前を使用しているとは驚くべき。
- 35 もっと明るく。自転車を置きやすく。高い位置に上げるのはたいへん。
- 36 横にまっすぐなハンドルの自転車が止めやすいように。間隔を広げる
- 37 ラックの幅が狭い
- 38 料金は維持するように。補修改修は最小限でよい
- 39 車止めの高いほうへ持ち上げるのがたいへん。電動自転車が増えるともっと不便。ラインを引いておく位置を分かるようにする
- 40 レンタサイクルの設備がほしい