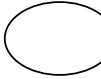

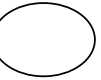
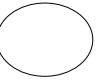
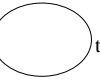
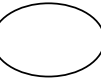
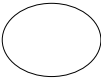
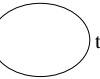


Cách vứt rác hộ gia đình

Thành Phố Minoh

Ngày thu gom ở khu vực bạn sống

Rác cháy được	Thứ  •  hàng tuần	Tuần 2 lần
Chai nhựa PET, rác không đốt rác nguy hiểm, rác cỡ lớn	Thứ  của tuần thứ  •  trong tháng	Tháng 2 lần
Lon rỗng, lọ rỗng	Thứ  của tuần thứ  •  trong tháng	Tháng 2 lần

- Ngày nghỉ lễ cũng vẫn tiến hành thu gom như bình thường.
- Nghi năm mới sẽ có lịch thu gom riêng, xin hãy xác nhận tại Bản tin Momiji dayori Số tháng 12.
- Hãy vứt đúng nơi quy định.

(Nếu không biết nơi được quy định, hãy liên lạc với Phòng Bảo vệ Môi trường.)

* Những chủ kinh doanh cho thuê nhà như chung cư, v.v. (người sở hữu, người quản lí tòa nhà, v.v.) có nghĩa vụ phổ biến cho người vào thuê nhà những kiến thức liên quan đến cách vứt rác và cách phân loại rác, v.v.

Danh sách phân chia ngày thu gom tại các khu vực		Chai nhựa PET, rác không đốt, rác nguy hiểm, rác cỡ lớn sẽ thu gom theo ngày ghi dưới đây.		
Khu vực		Ngày thu gom rác cháy đ	Ngày thu gom lon, lọ	Ngày thu gom chai nhựa PET, rác không đốt, rác nguy hiểm, rác cỡ lớn
A. Khu vực thu gom vào thứ 2, 5	Segawa, Hanjo	A. Thứ 2, 5 Hàng tuần	A. Thứ 4 của tuần thứ 1, 3 trong tháng	A - 1 Thứ 3 của tuần thứ 1 Thứ 3 của tuần thứ 3
	Sakurai, Sakura			A - 2 Thứ 6 của tuần thứ 1 Thứ 6 của tuần thứ 3
	Sakuragaoka, Niina			A - 3 Thứ 3 của tuần thứ 2 Thứ 3 của tuần thứ 4
	Hakunoshima, Ishimaru, Nishijuku, Imamiya, Sembahigashi, Onoharanishi			A - 4 Thứ 4 của tuần thứ 2 Thứ 4 của tuần thứ 4
	Gein, Aogein, Aoshinke, Saitoakita, Saitoaminami			A - 5 Thứ 6 của tuần thứ 2 Thứ 6 của tuần thứ 4
B. Khu vực thu gom vào thứ 3, 6	Hyakurakuso, Makiochi, Ina	B. Thứ 3, 6 Hàng tuần	B. Thứ 4 của tuần thứ 2, 4 trong tháng	B - 1 Thứ 2 của tuần thứ 1 Thứ 2 của tuần thứ 3
	Mino, Minokoen, Onsencho, Nishishoji			B - 2 Thứ 4 của tuần thứ 1 Thứ 4 của tuần thứ 3
	Nyoidani, Bonoshima, Kayano, Sembanishi			B - 3 Thứ 5 của tuần thứ 1 Thứ 5 của tuần thứ 3
	Aomadaniishi, Aomadanihigashi, Oazaomadani			B - 4 Thứ 2 của tuần thứ 2 Thứ 2 của tuần thứ 4
	Onoharahigashi, Shimmachinaka, Shimmachikita, Shimmachiminami, Shimmachinishi, Kamitodoromi, Shimotodoromi			B - 5 Thứ 5 của tuần thứ 2 Thứ 5 của tuần thứ 4

* Hãy tuân thủ quy định về cách vứt rác, và mang ra vứt muộn nhất là 9h sáng.

* Ngày thu gom ở các khu vực hàng tháng sẽ không thay đổi. Hãy ghi nhớ ngày thu gom bằng cách nhớ các thứ trong tuần. (Trừ tháng 1)



Hãy mang ra vứt muộn nhất là 9h sáng nhé!

Danh sách địa chỉ liên hệ

◆ Hỏi về cách vứt rác, thu gom rác

Phòng bảo vệ Môi trường	TEL	072-729-2371
	FAX	072-729-7337
Tiếp nhận	Thứ 2 - thứ 6 (làm cả ngày lễ) (Trừ lịch nghỉ năm mới) 8:45 - 17:15	

◆ Hỏi về việc mang rác đến trung tâm xử lý

Trung tâm Môi trường sạch Clean Center	TEL	072-729-4280
	FAX	072-728-3156
Tiếp nhận	Thứ 3 - thứ 7 (làm cả ngày lễ) (Trừ lịch nghỉ năm mới) 9:00 - 17:00	

◆ Hỏi về công ty được cấp phép

Đây là những công ty tự nhận được thành phố cấp phép thu gom, vận chuyển rác. (Xếp theo thứ tự bảng chữ cái của Nhật)

Kinkiseibi CO., LTD	072-723-3226
KOSHIN SHOUJI Inc.	072-729-8755
Shuroulife Inc.	072-725-1668
Masuda-esei (Ltd)	072-728-3980

Hiệp hội trách nhiệm hữu hạn nghiệp vụ môi trường thành phố Minoh

(Hiệp hội của các công ty được cấp phép nếu trên)

10:00 - 16:00

• Ngày thu gom	Trang 1	• Lon rỗng, lọ rỗng	Trang 7	• Danh sách nơi thu gom chai nhựa PET	Trang 13
• Rác cháy được	Trang 2	• Thu gom phát sinh tạm thời	Trang 8	• Nơi bán túi đựng rác, v.v.	Trang 14
• Chai nhựa PET	Trang 3	• Xác động vật chết	Trang 9	• Danh sách cửa hàng xử lý	Trang 15 - 16
• Rác không đốt	Trang 4	• Tái chế đồ điện gia dụng	Trang 10	• Cẩm mang rác tài nguyên về	Trang 17
• Rác nguy hiểm	Trang 5	• Xử lý máy tính cá nhân	Trang 11	• Mang rác đến trung tâm xử lý	Trang 18
• Rác cỡ lớn	Trang 6	• Đồ khó xử lý, đồ cấm thải loại	Trang 12		

Rác cháy được (Tuần 2 lần)

* Hãy mang ra vứt muộ n nhất là 9h sáng.



● Những đồ làm bằng chất liệu cháy được, cho vào "Túi chuyên đựng rác cháy được" do thành phố chỉ định.

Ví dụ: rác tươi sống; đồ làm từ: giấy, nhựa, vải, da, cao su, v.v.

"Vật nước thật kỹ", "những đồ công kênh thì làm nhỏ lại", nếu cô sắp để rác nhỏ gọn lại thì với số lượng "túi đựng rác chỉ định" được phát cũng đủ dùng để vứt rác.

Về nguyên tắc

Ví dụ những đồ thuộc nhóm này



* Đồ nhựa, túi ny-lon cũng là rác cháy được.

^ Nếu có vật có chứa kim loại, thủy tinh, gom sứ, da chỉ là một phần thì cũng phân loại thành "rác không a ất"

Cách vứt rác

• Hãy cho vào "Túi chuyên đựng rác cháy được" do thành phố chỉ định.

• Miệng túi buộc chặt theo hình chữ thập (+).

• Không hạn chế về lượng vứt trong một lần thu gom, nhưng khi rác quá nhiều, vượt quá phạm vi thải ra trong những ngày bình thường như khi chuyển nhà, tổng vệ sinh, có lễ hội, v.v. hãy đăng ký "Thu gom phát sinh tạm thời".

● Cỏ, lá rụng, cành cây bị tỉa, v.v.

【(1) Cỏ, lá cây, cành cây nhỏ, v.v.】

Có thể cho vào vừa túi bóng trong suốt không phải túi được chỉ định, không quá 40 lít. (Hãy buộc kín miệng túi)



Không trộn lẫn với loại rác khác

【(2) Cây, cành cây, gốc, rễ, tre trúc, cây thân leo, v.v.】

Cắt nhỏ sao cho đường kính không quá 7cm, độ dài một cành không quá 50cm, buộc lại với lượng vừa đủ để mang đi được.

(Hãy sử dụng dây buộc làm từ vật liệu cháy được)

* Tổng cộng hai mục (1) và (2) không quá 10 món cho một lần thu gom.

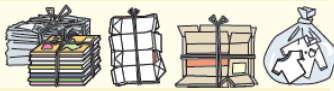
• Cho vào "Túi chuyên đựng rác cháy được" và vứt như rác cháy được thông thường cũng được.

Buộc lại rồi vứt



● Báo, tạp chí, bìa các-tông, v.v.

Báo, tạp chí, bìa các-tông, v.v. mang vứt vào ngày thu gom tập thể của từng khu vực hoặc ngày thu gom bằng xe Caravan



Báo, tạp chí Hộp đựng sữa Bìa các-tông Quần

Có thể vứt như "rác cháy được", nhưng xin hãy hợp tác để giảm thiểu lượng rác đem đốt cũng như sử dụng rác như tài nguyên, giúp đỡ hoạt động của các tập thể trong khu vực như thực hiện thu gom tập thể.

Mọi thắc mắc về thu gom tập thể, xin hãy liên hệ Phòng chính sách dịch vụ thành phố.

Phòng chính sách dịch vụ thành phố: (SĐT: 072 - 724 - 6729)

Xin hãy hợp tác đẩy mạnh việc tái chế.



Túi chuyên đựng rác cháy được

● Cụ thể, xin hãy xem tại trang cấp phát hoặc bán túi rác chỉ định.

• Nếu vứt rác cháy được nhiều hơn phần túi rác được cấp phát, xin hãy mua thêm để dùng.

(Nếu bạn không đăng ký thường trú ở thành phố Minoh, bạn sẽ mất tiền mua ngay từ đầu.)

• Hãy mua túi chuyên dùng ở "Cửa hàng bán túi rác chỉ định của thành phố Minoh, v.v."

* Hãy xem trên trang web của thành phố về các cửa hàng bán. (https://www.city.minoh.lg.jp/shigen/08_list/01_store_list.html)

【Giá bán túi chuyên đựng rác cháy được】

Dung lượng	Số túi	Giá
20 lít	10 túi	418 yên
30 lít	10 túi	628 yên
40 lít	10 túi	836 yên

Chai nhựa PET (Tháng 2 lần)

* Hãy mang ra vớt muộn nhất là 9h sáng.

● Là những đồ có "Dấu thể hiện phân loại chai nhựa PET", quy định trong Luật thúc đẩy sử dụng hiệu quả tài nguyên.

Chai nhựa PET có dấu tái chế dành cho chai nhựa PET

Ví dụ những đồ thuộc nhóm này



Chai nhựa PET dùng để đựng đồ ăn, uống có dấu như bên trái như chai đựng nước hoa quả, rượu, gia vị, v.v.



Nước giải khát



Cà phê, đồ uống làm từ sữa, giấm, nước sốt không dầu, v.v.



Các loại rượu



Chế phẩm từ xì dầu (tương chần mỹ, v.v.), xì dầu, gia vị có vị mirin, v.v.

Cách vớt rác

- Mỗi nhà tự chuẩn bị một "giỏ" sao cho nước mưa không đọng lại.
- Không phân biệt nhựa, kim loại hay nguyên liệu gì.



Có thể đem vớt tại các hộp thu gom đặt ở các siêu thị, v.v. hoặc các cơ sở công cộng.



Hãy xem danh sách nơi thu gom chai nhựa PET.



Những đồ không được thu gom

Cho dù là chai dùng nhựa PET đi chăng nữa, nhưng nếu không thuộc đối tượng tái chế thì sẽ được phân loại thành nhóm đồ đựng, bao gói làm bằng nhựa khác, và sẽ không có dấu tái chế.



Đồ đựng lật vật, v.v.



Đồ đựng chất tẩy rửa, mỹ phẩm, v.v.



Đồ đựng dầu ăn, nước sốt, v.v.

- Đồ không có dấu tái chế của chai nhựa PET
- Đồ không làm sạch được vết bẩn
- Bên trong vẫn còn sót lại đồ thừa



Dấu tái chế

Không thu gom

những chai nhựa PET không có dấu này.

Rác không đốt (Rác không cháy được) Tháng 2 lần

* Hãy mang ra vứt muộn nhất là 9h sáng.



● Đồ có chứa kim loại, kính, gốm sứ, và cho vào "Túi chuyên đựng rác không đốt" do thành phố chỉ định.

Chai lọ rộng ngoài đồ dùng đựng thực phẩm như đồ gốm sứ, thủy tinh, đồ kim loại, bóng đèn, mỹ phẩm, v.v. hoặc hộp/lon rộng lớn như hộp/lon đựng bánh kẹo, v.v.

Ví dụ những đồ thuộc nhóm này



Nồi



Ô dạng gấp



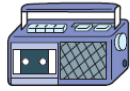
Thủy tinh, gốm sứ



Điện thoại di động



Bóng đèn



Đài radio, cát-xét



Cạo râu



Chai lọ đựng mỹ phẩm



Những đồ có chứa kim loại, thủy tinh, gốm sứ

Cách vứt rác

• Hãy cho vào "Túi chuyên đựng rác không đốt" do thành phố chỉ định. (Không quá 2 túi cho mỗi lần thu gom)
(Sẽ không thu gom nếu rác bị lòi ra ngoài túi. Hãy bẻ gãy, bẻ cong, gấp lại, phân nhỏ ra cho gọn.)

• Miệng túi buộc chặt theo hình chữ thập (+).

• Hãy dùng giấy để bọc đồ thủy tinh hoặc dao nhọn rồi cho vào túi, khoanh tròn vào chữ "危險物" (đồ nguy hiểm) in trên mặt túi.

● Những rác dưới đây không được vứt vào ngày của "Rác không đốt".

• **Đối tượng tái chế đồ điện gia dụng** * Hãy xem cụ thể trong trang về Đối tượng tái chế đồ điện gia dụng.

• **Đối tượng tái chế máy tính cá nhân** * Hãy xem cụ thể trong trang về Đối tượng tái chế máy tính cá nhân

• **Đồ khó xử lý** * Hãy xem cụ thể trong trang về các loại rác không vứt vào ngày thu gom thông thường (Đồ khó xử lý).

• **Đồ cấm thải loại** * Hãy xem cụ thể trong trang về rác mà thành phố không xử lý (Đồ cấm thải loại).

Những rác dưới đây là đồ khó xử lý.

● Khi có nguyện vọng nhờ thu gom, xin hãy liên hệ với Phòng bảo vệ Môi trường (072-729-2371)

- Đệm lò xo
- Lốp bỏ đi
- Xe máy có lượng khí thải dưới 50 cc (phân khối)
- Phụ tùng xe oto
- Bình cứu hỏa (chỉ giới hạn những đồ rộng ruột bên trong)
- Đất cát, khối bê-tông, gạch (mỗi thứ giới hạn 20 lít đổ lại)
- Những đồ có độ dài 1 cạnh quá 3m (chỉ giới hạn những đồ có thể mang vác đi được)

Túi chuyên đựng rác không đốt

【Phải bỏ tiền ra mua ngay từ đầu】

• Hãy mua túi chuyên dùng ở "Cửa hàng bán túi rác chỉ định của thành phố Minoh, v.v."

● **Cụ thể, xin hãy xem tại trang cấp phát hoặc bán túi rác chỉ định.**

【Giá bán túi chuyên đựng rác không đốt】

Dung lượng	Số túi	Giá
20 lít	5 túi	524 yên
30 lít	5 túi	786 yên

Những trường hợp sau hãy đăng ký thu gom phát sinh tạm thời (mất phí)

● **Cụ thể, xin hãy xem tại trang về thu gom phát sinh tạm thời.**

• Lượng rác thải ra cùng một lúc nhiều như khi chuyển nhà, tổng vệ sinh, v.v.

• Khi vứt đồ khó xử lý. * Hãy xem cụ thể trong trang về các loại rác không vứt vào ngày thu gom thông thường (Đồ khó xử lý).

• Khi muốn xử lý 1 lúc tất cả rác bị quá giới hạn về lượng rác vứt ra 1 lần.



Đèn huỳnh quang, pin khô, nhiệt kế (thủy ngân), bật lửa, bình gas mini, lon dạng xịt

Ví dụ những đồ thuộc nhóm này



Pin nút thuộc nhóm rác không đốt.

Cách vứt rác

Đèn huỳnh quang



Trước khi vứt, hãy quấn bằng giấy báo hoặc vỏ bọc của chính món đồ mua mới thay thế, để đồ không bị vỡ

Pin khô, nhiệt kế



Hãy cho vào túi bóng trong

Bật lửa



Hãy cho vào túi bóng trong

Bình gas mini, lon dạng xịt



Hãy cho trực tiếp vào đồ

Nhất định hãy cho vào túi riêng.

Không cho vào đồ đựng dạng giỏ.

* Hãy cho vào "đồ đựng dạng giỏ" khác với "đồ đựng dạng giỏ" dùng để

Việc đục lỗ bình gas mini, lon dạng xịt là nguyên nhân dẫn đến nhiều vụ hỏa hoạn trên cả nước. Vì thế, người ta thay đổi quy định thành: không đục lỗ và vứt dù bên trong vẫn còn.

Tuyệt đối không cho vào túi bóng khi vứt!



Không đục lỗ

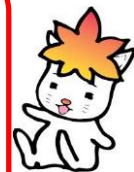
Chưa dùng hết



Nhất định hãy cho trực tiếp vào "đồ đựng"



Nếu cứ cho vào túi đựng rác không cháy được, và vứt cùng với các loại rác khác, nhân viên thu gom sẽ không nhận biết được và cho lên xe chở rác, và có thể trở thành nguyên nhân gây ra hỏa hoạn bên trong xe. Nhất định không được cho bình gas mini, lon dạng xịt vào trong túi bóng mà hãy cho trực tiếp vào đồ đựng dạng giỏ khi vứt.



Rác cỡ lớn (Tháng 2 lần)

* Hãy mang ra vứt muộn nhất là 9h sáng.



● Là những đồ không cho vào vừa túi rác được thành phố chỉ định, chiều dài một cạnh không quá 3m và có thể mang đi được.

Ví dụ: Tủ, bàn, ghế, thảm, chăn, xe đạp, v.v.

Ví dụ những đồ thuộc nhóm này

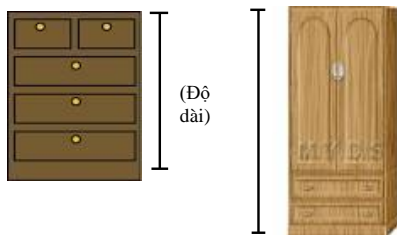


Cách vứt rác

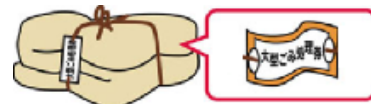
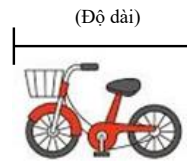
- Hãy đo chiều dài phần có độ dài (cạnh) dài nhất.
- Dán "Tem xử lý rác cỡ lớn" lên từng món đồ.
- Không được vứt đồ dài quá 3m.

Chỉ được vứt tối đa 1 món mỗi lần thu gom.

Độ dài (chỗ dài nhất)	không quá 1,5m (150cm) thì dán 1 miếng tem xử lý rác cỡ lớn.
	từ 1,5m (150cm) đến 3m (300cm) thì dán 2 miếng tem xử lý rác cỡ lớn.



Độ dài quá 1,5m thì cần 2 miếng tem



Với những thứ khó dán tem như chăn, v.v. thì dùng dán tem xử lý lên dây buộc.

• Với máy sưởi dầu, quạt sưởi dầu, nhất định hãy dùng hết hoặc tháo dầu hỏa, pin khô ra. (Đây có thể là nguyên nhân gây ra hỏa hoạn. Vì thế hãy tuyệt đối tuân thủ)

● Những rác sau không được vứt cùng ngày với "Rác cỡ lớn".

- Đối tượng tái chế đồ điện gia dụng * Hãy xem cụ thể trong trang về Đối tượng tái chế đồ điện gia dụng.
- Đối tượng tái chế máy tính cá nhân * Hãy xem cụ thể trong trang về Đối tượng tái chế máy tính cá nhân.
- Đồ khó xử lý * Hãy xem cụ thể trong trang về các loại rác không vứt vào ngày thu gom thông thường (Đồ khó xử lý).
- Đồ cấm thải loại * Hãy xem cụ thể trong trang về rác mà thành phố không xử lý (Đồ cấm thải loại).

Những rác dưới đây là đồ khó xử lý.

● Khi có nguyện vọng nhờ thu gom, xin hãy liên hệ với Phòng bảo vệ Môi trường (072-729-2371)

Đệm lò xo, lốp bỏ đi, xe máy có lượng khí thải dưới 50 cc (phân khối), phụ tùng xe oto
Bình cứu hỏa (chỉ giới hạn những đồ rỗng ruột bên trong), đất cát, khối bê-tông, gạch (mỗi thứ giới hạn 20 lít đổ lại)

Những đồ có độ dài 1 cạnh quá 3m (chỉ giới hạn những đồ có thể mang vác đi được)

Tem xử lý rác cỡ lớn:

- Phải bỏ tiền mua ngay từ đầu (không được phát miễn phí)
- Hãy dán tem xử lý rác cỡ lớn này lên vị trí dễ nhận biết đối với nhân viên thu gom.
- Hãy giữ nửa còn lại của tem xử lý cẩn thận cho đến khi việc thu gom kết thúc.
- Tiền tem đã mua sẽ không được trả lại. Ngoài ra, trường hợp bị rách, bị mất cũng sẽ không được cấp lại.
- Hãy mua tem xử lý ở "Cửa hàng bán túi rác chỉ định của thành phố Minoh, v.v."

Tem xử lý rác cỡ lớn
1 miếng 314 yên
Giá đã có thuế

● Cụ thể, xin hãy xem tại trang cấp phát hoặc bán túi rác chỉ định.

Những trường hợp sau hãy đăng ký thu gom phát sinh tạm thời (mất phí)

● Cụ thể, xin hãy xem tại trang về thu gom phát sinh tạm thời.

- Lượng rác thải ra cùng một lúc nhiều như khi chuyển nhà, tổng vệ sinh, v.v.
- Khi vứt đồ khó xử lý. * Hãy xem cụ thể trong trang về các loại rác không vứt vào ngày thu gom thông thường (Đồ khó xử lý).
- Khi muốn xử lý 1 lúc tất cả rác bị quá giới hạn về lượng rác vứt ra 1 lần.

Lon rỗng (Tháng 2 lần)

* Hãy mang ra vứt muộn nhất là 9h sáng.



● Là những thứ có thể trở thành tài nguyên trong số các loại lon rỗng.

Ví dụ những đồ thuộc nhóm này

Lon có bề ngang và độ dày 15cm trở xuống, chiều dài 20cm trở xuống



Lon đóng hộp

Lon nhôm hoặc thiếc (20cm trở

Cách vứt rác

• Rửa qua bằng nước, không để sót đồ bên trong.
(Nếu còn sót lại đồ bên trong thì sẽ không được thu gom)



• Không cho vào túi bóng mà hãy cho trực tiếp mình lon vào "đồ đựng dạng giỏ".

• Không cho vào túi bóng mà hãy cho trực tiếp mình lon vào "đồ đựng dạng giỏ".

• Mỗi nhà tự chuẩn bị một "giỏ" sao cho nước mưa không đọng lại. (Không phân biệt nhựa, kim loại hay nguyên liệu gì.)

Những đồ không được thu gom

• Lon có bề ngang, độ dày quá 15cm, chiều dài quá 20cm sẽ sử dụng máy chuyên biệt để ép nên không được thu gom.
(Không phải rác không đốt)

* Nếu vứt lon lớn hơn quy định trên, sau đó cứ thế đi vào dây chuyền xử lý thì có thể sẽ dẫn đến hỏng máy xử lý.

• Lon rỗng ngoài các loại lon đựng đồ ăn, uống là "Rác không đốt".

• Bình gas mini hay lon dạng xịt là "Rác nguy hiểm".



Chai lọ rỗng (Tháng 2 lần)

* Hãy mang ra vứt muộn nhất là 9h sáng.



● Là những thứ có thể trở thành tài nguyên trong số các loại chai lọ rỗng.

Ví dụ những đồ thuộc nhóm này

Chai lọ đựng đồ ăn, uống như nước hoa quả, đồ gia vị, v.v.



Cách vứt rác

• Rửa qua bằng nước, không để sót đồ bên trong.
(Nếu còn sót lại đồ bên trong thì sẽ không được thu gom)



• Không cho vào túi bóng mà hãy cho trực tiếp mình chai lọ vào "đồ đựng dạng giỏ".

• Không cho vào túi bóng mà hãy cho trực tiếp mình chai lọ vào "đồ đựng dạng giỏ".

• Mỗi nhà tự chuẩn bị một "giỏ" sao cho nước mưa không đọng lại. (Không phân biệt nhựa, kim loại hay nguyên liệu gì.)

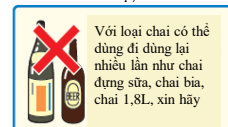
Những đồ không được thu gom

• Chai lọ rỗng ngoài các loại lon đựng đồ ăn, uống (như chai lọ đựng thuốc, v.v.) hay bát đĩa, đồ thủy tinh là "Rác không đốt".

• Với chai lọ có thể thu hồi (chai bia, chai rượu Nhật, v.v.) thì hãy liên hệ với nhà sản xuất.



Thủy tinh, gốm sứ



Với loại chai có thể dùng đi dùng lại nhiều lần như chai đựng sữa, chai bia, chai 1,8L, xin hãy

Thu gom phát sinh tạm thời (Cần phải đăng ký)

Những trường hợp sau, xin hãy đăng ký thu gom phát sinh tạm thời.



Lượng rác thải ra cùng một lúc nhiều như khi chuyển nhà, tổng vệ sinh, v.v.

Muốn nhờ thu gom "đồ khó xử lý". * Hãy xem cụ thể trong trang danh sách (Đồ khó xử lý).

Khi muốn xử lý 1 lúc tất cả rác bị quá giới hạn về lượng rác vứt ra 1 lần.

- * Giới hạn lượng rác vứt ra
 - Rác không đốt (Mỗi lần không quá 2 túi)
 - Rác cỡ lớn (Mỗi lần không quá 1 món)
 - Cỏ, lá cây, cành cây, v.v. (Mỗi lần không quá 10 món)

Cách thức đăng ký

○ Hãy gọi tới Phòng bảo vệ Môi trường để đăng ký đặt hẹn.

Số điện thoại để đăng ký: **072-729-2371**

- Tiếp nhận: Thứ 2 - thứ 6 (Trừ nghỉ năm mới) 8:45 - 17:15
- Hãy đặt hẹn muộn nhất là 1 tuần trước ngày muốn được thu gom.
(Tùy từng thời điểm, có thể có trường hợp không thể theo nguyện vọng của bạn được)
- Thời gian thu gom có thể chọn buổi sáng hoặc buổi chiều.
(Không thể chỉ định thời gian cụ thể)
- Tùy vào lượng rác, có thể sẽ chia ra làm nhiều lần thu gom.



Phí thu gom phát sinh tạm thời

○ Xin hãy trả bằng tiền mặt và đưa trực tiếp cho nhân viên thu gom tại thời điểm thu gom.

Phí: 2520 yên cho mỗi đơn vị tối đa 1 mét khối

*** Không cần dùng phiếu xử lý rác cỡ lớn, túi chuyên dụng do thành phố chỉ định.**

Lưu ý vào ngày thu gom

- Cần có người chứng kiến tại thời điểm thu gom (người đại diện cũng được).
- Hãy mang ra để ở chỗ vứt rác cháy được, v.v. hoặc đường mà xe 2 tấn có thể chạy qua.
(Nhân viên thu gom sẽ không vào bên trong nhà)
- Không cần túi chỉ định hoặc phiếu xử lý.
(Lưu ý rằng: dù có sử dụng hoặc dán những thứ đó thì cũng không làm thay đổi số tiền phí thu gom phát sinh tạm thời.)
- Những thứ còn sót lại đồ bên trong, xin hãy trao tay cho nhân viên thu gom.

Trường hợp "không thể đứng chứng kiến", "không thể mang ra khỏi nhà", v.v.

• Hãy nhờ những công ty được cấp phép.

Kinkiseibi CO., LTD	Minohshi Hanjo 4 - 3 - 44	TEL: 072-723-3226
KOSHIN SHOUJI Inc.	Minohshi Ishimaru 2 - 5 - 13	TEL: 072-729-8755
Shuroulife Inc.	Minohshi Ishimaru 2 - 6 - 31	TEL: 072-725-1668
Masuda-esei (Ltd)	Minohshi Nishijuku 1 - 1 - 10- 201	TEL: 072-728-3980

[Địa chỉ liên hệ đơn vị đại diện của các công ty nêu trên]

Hiệp hội trách nhiệm hữu hạn nghiệp vụ môi trường thành phố Minoh TEL: 072 - 728 - 0477

- Từ thứ 2 đến thứ 6 (Trừ nghỉ năm mới, nghỉ lễ), 9:00 - 16:00
- Cụ thể về các vấn đề như mức phí, v.v. xin hãy liên hệ trực tiếp các công ty được cấp phép.

Xác động vật chết

Trung tâm Môi trường sạch Clean Center tiến hành thiêu hủy xác động vật chết riêng so với các loại rác.

Khi thú cưng qua đời



- (1) Khi có nguyện vọng muốn nhờ thu gom, hãy gọi đến Phòng bảo vệ Môi trường (072-729-2371) để đăng ký.
 - Tiếp nhận đăng ký: Thứ 2 - Thứ 6 (trừ nghỉ năm mới) 8:45 - 17:15
 - Phí: 2100 yên mỗi thi thể

- (2) Nếu có thể mang đến Trung tâm Môi trường sạch Clean Center
 - Tiếp nhận: Thứ 2 - Thứ 6 (trừ nghỉ năm mới)
 - Phí: 1050 yên mỗi thi thể



* Trường hợp muốn nhận tro cốt, xin hãy thông báo khi trao thi thể cho nhân viên.

* Không thể thiêu hủy riêng từng thi thể, không thể tiến hành các nghi lễ như đám tang cho thú cưng, hay người nhà làm lễ nhập tro cốt vào hũ, v.v.

Khi có chó hoang, mèo hoang chết,

- Hãy gọi cho Phòng bảo vệ Môi trường (072-729-2371) để thông báo về địa điểm.

Đồ vật quy định trong luật tái sử dụng đồ điện gia dụng



Máy điều hòa, TV(màn hình CRT, màn hình LCD, màn hình Plasma), tủ lạnh, tủ đông lạnh, máy giặt, máy sấy quần áo

※Chi tiết về cước phí xin liên hệ Hiệp hội đồ điện gia dụng - Trung tâm phát hành phiếu tái sử dụng đồ điện gia dụng
Hiệp hội đồ điện gia dụng - Trung tâm phát hành phiếu tái sử dụng đồ điện gia dụng (0120-319640)
http://www.rkc.aeha.or.jp/text/p_price.html

Phương thức xử lý

Chọn một trong 5 cách sau đây.

① Trường hợp biết tên tiệm bán ; mua mới sản phẩm

•Yêu cầu các tiệm đã bán hoặc nơi mua sản phẩm mới xử lý giúp.

• Cần phải trả các phụ phí cho việc thu gom, vận chuyển và phí tái sử dụng. Giá phí cụ thể xin hỏi trực tiếp các tiệm bán.

② Tự đưa đến các địa điểm thu gom ※Chỉ cần trả phí tái sử dụng

Step1

Mua "Phiếu tái sử dụng đồ điện gia dụng" tại bưu điện, điền đủ các mục được yêu cầu, trả cước phí.
※Cước phí sẽ thay đổi tùy theo hãng sản xuất, kích thước và dung tích của đồ vật.
※Nên kiểm tra trước tên hãng sản xuất, quy cách (kích thước, dung tích...) của đồ vật trước khi đi.



Step2

※Dán "Phiếu tái sử dụng đồ điện gia dụng" lên đồ vật.
※Bóc phần sau của phiếu và dán vào nơi được chỉ định.



Step3

Vận chuyển đến địa điểm thu gom được quy định.
•Nippon Express Co.,LTD - Logistics Center chi nhánh Ibaragi 072-643-5091
•Nippon Express Co.,LTD - kho Toyonaka chi nhánh Osaka 06-6862-1424



③ Ủy nhiệm cho các đơn vị được cấp phép (cần phải trả phí tái sử dụng và các phụ phí khác)

Kinkiseibi CO., LTD	Minohshi Hanjo 4 - 3 - 44	sdt 072-723-3226
KOSHIN SHOUJI Inc.	Minohshi Ishimaru 2 - 5 - 13	sdt 072-729-8755
Shuroulife Inc.	Minohshi Ishimaru 2 - 6 - 31	sdt 072-725-1668
Masuda-esei (Ltd)	Minohshi Nishijuku 1 - 1 - 10- 201	sdt 072-728-3980

[Địa chỉ liên lạc các đơn vị được cấp phép] Hiệp hội trách nhiệm hữu hạn nghiệp vụ môi trường thành phố Minoh sdt 072-728-0

• Từ 10:00~16:00 thứ hai đến thứ sáu hàng tuần (trừ các ngày lễ, tết)

• Cần phải trả các phụ phí cho việc thu gom, vận chuyển và phí tái sử dụng. Giá phí cụ thể xin hỏi trực tiếp các đơn vị phụ trách.

④ Báo và đăng ký với TP (cần phải trả phí tái sử dụng và các phụ phí khác)

Step1

Mua "Phiếu tái sử dụng đồ điện gia dụng" tại bưu điện, điền đủ các mục được yêu cầu, trả cước phí.
※Cước phí sẽ thay đổi tùy theo hãng sản xuất, kích thước và dung tích của đồ vật.
※Nên kiểm tra trước tên hãng sản xuất, quy cách (kích thước, dung tích...) của đồ vật trước khi đi.



Step2

※Dán "Phiếu tái sử dụng đồ điện gia dụng" lên đồ vật.
※Bóc phần sau của phiếu và dán vào nơi được chỉ định.



Step3

Gọi điện báo và đăng ký với TP.
Liên lạc với Phòng bảo vệ môi trường (072-729-2371)



Phụ phí

3,670 yên Máy điều hòa, TV(màn hình CRT, màn hình LCD, màn hình Plasma), máy giặt, máy sấy quần áo
3,670 yên Tủ lạnh•Tủ đông lạnh (dưới 250L)
5,240 yên Tủ lạnh•Tủ đông lạnh (trên 250L)

⑤ Tự vận chuyển đến Clean Center (cần phải trả phí tái sử dụng và các phụ phí khác)

Step1

Mua "Phiếu tái sử dụng đồ điện gia dụng" tại bưu điện, điền đủ các mục được yêu cầu, trả cước phí.
※Cước phí sẽ thay đổi tùy theo hãng sản xuất, kích thước và dung tích của đồ vật.
※Nên kiểm tra trước tên hãng sản xuất, quy cách (kích thước, dung tích...) của đồ vật trước khi đi.



Step2

※Dán "Phiếu tái sử dụng đồ điện gia dụng" lên đồ vật.
※Bóc phần sau của phiếu và dán vào nơi được chỉ định.



Step3

Tự vận chuyển đến Clean Center.
Mở cửa từ 9:00~17:00 thứ ba đến thứ bảy hàng tuần (trừ lịch nghỉ tết)



Phụ phí

2,100 yên Máy điều hòa, TV(màn hình CRT, màn hình LCD, màn hình Plasma), máy giặt, máy sấy quần áo
2,100 yên Tủ lạnh•Tủ đông lạnh (dưới 250L)
3,150 yên Tủ lạnh•Tủ đông lạnh (trên 250L)

Máy tính cá nhân

Máy tính để bàn, máy tính cầm tay

Màn hình tinh thể lỏng, màn hình CRT

Máy tính màn hình tinh thể lỏng dạng hợp nhất, máy tính màn hình CRT dạng hợp nhất



Dựa theo quy định của điều luật thúc đẩy việc xử dụng hiệu quả nguồn tài nguyên, các hãng sản xuất sẽ thu gom và tái xử dụng các máy tính cá nhân đã cũ.

Hãy đăng ký việc thu gom với các hãng sản xuất

Phương thức xử lý



Kiểm tra máy tính có gắn "Nhãn tái xử dụng máy tính" không.

Máy tính có dán nhãn tái sử dụng (các máy được bán từ tháng 10 năm 2003 trở đi)
Cước phí đã được tính trên giá bán của máy nên không cần phải trả thêm phí tái xử dụng.

① Trường hợp máy không có nhãn tái xử dụng

Step 1 Kiểm tra tên hãng sản xuất và xem máy có được gắn nhãn không.

Step 2 Điện thoại đăng ký thu gom với hãng sản xuất.

Step 3 Hãng sản xuất sẽ gửi giấy đăng ký đến.

Step 4 Thanh toán cước phí tại các ngân hàng.

Step 5 Hãng sản xuất sẽ gửi "Phiếu Eco Yuu Pack" đến.

Step 6 Mang máy tính đến bưu điện gần nhà, hoặc nhờ bưu điện đến thu gom.
(số tổng đài 08000-0800-111)

② Trường hợp máy có nhãn tái xử dụng

Step 1 Kiểm tra tên hãng sản xuất và xem máy có được gắn nhãn không.

Step 2 Điện thoại đăng ký thu gom với hãng sản xuất.

Step 3 Hãng sản xuất sẽ gửi "Phiếu Eco Yuu Pack" đến.

Step 4 Mang máy tính đến bưu điện gần nhà, hoặc nhờ bưu điện đến thu gom.
(số tổng đài 08000-0800-111)

Máy tính không có hãng thu gom (máy tự chế, máy mà đơn vị sản xuất đã phá sản hoặc đã bỏ nghiệp vụ), xin liên lạc với Hiệp hội xúc tiến 3R cho máy tính để được tư vấn.

Hiệp hội xúc tiến 3R cho máy tính

website <http://www.pc3r.jp/>

sdt 03-5282-7685

- Không xem xét đối với các thiết bị hỗ trợ, máy đánh chữ, PDA, sách hướng dẫn, ổ CD.
- Chi tiết các hoạt động xin vui lòng tìm hiểu tại trang web của hiệp hội.

Đồ vật khó xử lý

Do cách xử lý phức tạp nên không thể thu gom theo cách thông thường

Đăng ký thu gom tạm thời đối với các loại rác sau đây

※Có thể mang trực tiếp đến Clean Center

- Các loại nệm có gắn lò xo
- Bánh xe cũ
- Xe máy dưới 50cc
- Phụ tùng xe hơi
- Bình cứu hỏa (loại đã hết chất liệu bên trong)
- Đất cát, gạch đúc, gạch ngói (mỗi loại chỉ dưới 20 lít)
- Vật có chiều dài trên 3 mét (trừ những vật dễ vận chuyển)

Nệm có gắn lò xo



Bánh xe cũ



Xe máy dưới 50cc



Phụ tùng xe hơi



Bình cứu hỏa



Đất cát, gạch đúc, gạch ngói (mỗi loại chỉ dưới 20 lít)



* Mọi chi tiết xin liên hệ Clean Center (072-729-4280)

Đồ cấm thải

Các loại rác mà thành phố không thể xử lý

Các đồ vật không thu gom được, cũng không được mang trực tiếp đến Clean Center.

Lý do cấm thải	Đồ vật bị cấm bỏ	Cách xử lý
Đồ có chứa độc tố	Các đồ có độc, chất kích độc, thuốc trừ sâu	Hỏi tại các tiệm bán, đại lý, hãng sản xuất.
Đồ có mùi hôi thối	Đồ do nôn mửa, phân động vật mà không bỏ vào bao rác chuyên dụng	Xả băng toilet nếu được. Trường hợp không thể thì gói lại cẩn thận sau đó bỏ vào bao dành cho rác đốt.
Đồ có thể phát nổ	· Bình gas	Hỏi tại các tiệm bán, đại lý, hãng sản xuất.
	· Dầu hỏa, dầu hôi, xăng và các loại dầu mỡ	
	· Các loại dao, vật nhọn không có bảo hộ, mảnh vỡ thủy tinh...	Dùng giấy bọc lại, khoanh tròn chữ "Vật nguy hiểm" trên bao dành cho rác không cháy trước khi bỏ rác.
Đồ phế thải được quản lý đặc biệt	Các dụng cụ y tế tại nhà có khả năng lây nhiễm	Hỏi tại các tiệm thuốc hoặc nơi đã kê đơn thuốc.
Đồ gây trở ngại đến việc xử lý các loại rác khác	· Đất cát, gạch, ngói nhiều hơn 20 lít · Xe máy dưới 50cc · Kết sắt (trừ loại kết sách tay) · Piano	Hỏi tại các tiệm bán, đại lý, hãng sản xuất.



* Mọi chi tiết xin liên hệ Clean Center (072-729-4280)

Trường hợp không nhờ được tiệm bán, đơn vị sản xuất xử lý thay...

Liên lạc với đơn vị được cấp phép (các công ty được thành phố cấp phép) để xử lý
(địa chỉ liên lạc được ghi ở trang bìa)

Đồ cấm thải được quy định bằng pháp luật

Các loại rác thành phố không được xử lý theo quy định của điều luật xử lý rác thải



- Rác thải phát sinh bên ngoài phạm vi TP Minoh
- Rác thải công nghiệp (rác thải phát sinh trong quy trình sản xuất được chỉ định bởi pháp luật):
kiểm tra danh sách tại trang web
(http://www.city.minoh.lg.jp/shigen/07_jigyokei/03_sanpai_list.html)

Bảng danh sách các điểm thu gom chai nhựa TP Minoh

Khu vực	Địa điểm thu gom	Địa chỉ	(Phân loại)
Aomadaninishi	Siêu thị MARUYASU tiệm Minoh	Aomadaninishi 3-13-1	●
	Siêu thị Konomiya tiệm Minoh	Aomadaninishi 2-6-3	●
Aomadanihigashi	Fresh Market Appro tiệm Minoh	Aomadanihigashi 1-34-5	●
Ishimaru	MaxValu tiệm Minohgein	Ishmaru 2-10-70	●
Ina	Life tiệm Minoh	Ina 1-10-13-2	●
Sakura	Shokuhinkoubou Kitanoya tiệm Minoh	Sakura 5-13-11	●
Sakurai	Daie tiệm Sakurai	Sakurai 2-9-33	●
Nishijuku	AEON STYLE tiệm Minoh	Nishijuku 1-15-30	●
Hanjo	FRESCO tiệm Sakurai	Hanjo 3-15-10	●
Minoh	Siêu thị ikari tiệm Minoh	Minoh 6-5-16	●
	Siêu thị KOHYO tiệm Minoh	Minoh 6-5-21	●

●: Tiệm cộng tác (được sự cho phép của tiệm, thành phố đã đặt thùng thu gom ở cửa ra vào)

※ Có khả năng bị hủy bỏ không báo trước tùy theo hoàn cảnh của tiệm.

Thông tin tại thời điểm tháng 4 năm 2020



Bán, phân phát bao rác chuyên dụng

Nhằm nâng cao ý thức về tài nguyên, giảm lượng rác thải, cân bằng gánh nặng theo tỉ lệ rác thải, TP Minhoh tiến hành thu ngân một phần trong việc xử lý rác thải gia đình.

Quy chế áp dụng cho từng loại rác thải

■ Rác cháy "nguyên tắc là miễn phí" Trường hợp có hộ khẩu thành phố, thì mỗi năm một lần sẽ được cấp phát số lượng bao rác nhất định ứng với số thành viên trong hộ khẩu. Phải tự mua nếu trường hợp bị thiếu. Đối với hộ gia đình có trẻ nhỏ dưới 3 tuổi, người cao niên trên 65 tuổi, hoặc người khuyết tật loại 1 và 2 có nhu cầu xài bìm, tá cao thì lượng bao phát miễn phí sẽ được cộng thêm.
■ Rác không cháy : mất phí Bao bỏ rác không cháy thì không được miễn phí. (Hãy mua bao chuyên dụng dành cho rác không cháy.)
■ Rác lớn : mất phí Thu phí đối với từng vật thải (Hãy mua phiếu xử lý rác lớn khi bỏ rác)
■ Rác tài nguyên : miễn phí Nhằm khuyến khích việc tái tạo tài nguyên , sẽ không thu phí khi bỏ rác.
■ Rác nguy hiểm : miễn phí Để bảo đảm an toàn cho việc thu gom, sẽ không thu phí khi bỏ rác.

Bảng giá bán của các loại bao rác chuyên dụng

Loại bao	Dung lượng	Đơn vị bán	Giá bán
Bao rác cháy	bao 20 lít	bọc 10 bao	418 yên
	bao 30 lít	bọc 10 bao	628 yên
	bao 40 lít	bọc 10 bao	836 yên
Bao rác không cháy	bao 20 lít	bọc 5 bao	524 yên
	bao 30 lít	bọc 5 bao	786 yên
Phiếu xử lý rác lớn	-	1 tờ	314 yên

Giá bán của bao rác được quy định bằng cách lấy giá gốc cộng thêm một phần phí xử lý rác (khoảng một nửa). Mục đích của việc làm này là ngoài việc bảo đảm tính công bằng khi người thải rác cũng phải chịu một phần phí tổn đối với lượng rác mình thải; nó còn cho ta thấy việc xử lý rác là rất tốn kém. Qua đó, góp phần nâng cao ý thức giảm lượng rác thải của người dân.

Giữ đúng quy định thì rác tài nguyên và rác lớn sẽ không bị mất phí.

Quy chế thu phí một phần trên nguyên tắc là miễn phí đối với việc xử lý rác cháy, là một thủ thuật kinh tế; vì khi vượt quá lượng thải nhất định người thải rác cũng phải chịu một phần phí tổn xử lý, ý thức giảm thải rác sẽ được nâng cao hơn.

Khi thấy được việc giảm thải sẽ bớt tốn kém, mọi người sẽ có ý thức hơn và tìm cách để giảm bớt lượng rác thải. Hơn nữa việc cố gắng giảm thải sẽ bớt bị tổn kém cũng là một hình thức nâng cao tính công bằng.

Vấn đề rác thải thì việc quan trọng nhất chính là ý thức cá nhân của từng người dân. Qua việc này, hy vọng mọi người nhận thức lại việc phân loại rác, góp phần nâng cao ý thức giảm thiểu lượng rác thải.

Hiệu quả giảm thải rác khi áp dụng thủ thuật kinh tế

Trải qua 10 năm sau cuộc cải cách quy chế vào năm 2003, bất chấp việc dân số thành phố vẫn tăng đều, việc giảm thải đã đạt mức 11.6% vào năm 2013 và hiện không có dấu hiệu quay trở lại như cũ. Qua đó cho thấy, ý thức và sự cộng tác của người dân đã làm việc giảm thiểu rác thải đạt được thành quả xác thực.

Bảng danh sách các tiệm bán bao rác chuyên dụng của TP Minoh

Khu vực	Tên tiệm	Địa chỉ
Aogein	Nhà thuốc Sugi tiệm Minoh Higashi	Aogein 1-17-35
	7-ELEVEN tiệm Minoh Aogein khu phố 1	Aogein 1-20-3
Aoshinke	Nhà thuốc Himawari	Aoshinke 3-5-18
	Nhà thuốc Sugi tiệm Minoh Onohara	Aoshinke 4-1-14
Aomadaninishi	Cửa hàng rượu Noguchi	Aomadaninishi 2-6-2-102
	Siêu thị Konomiya tiệm Minoh	Aomadaninishi 2-6-3
	Siêu thị Kirindo tiệm Aomadani	Aomadaninishi 3-10-30
	Siêu thị MARUYASU tiệm Minoh	Aomadaninishi 3-13-1
	Cửa hàng rượu Yamashiroya	Aomadaninishi 6-5-7
Aomadanihigashi	Fresh Market Appro tiệm Minoh	Aomadanihigashi 1-34-5
	Tiệm uốn tóc ADVAN	Aomadanihigashi 5-30-8
Ishimaru	Homecenter Kohnan tiệm Minoh Imamiya	Isimaru 1-3-6
	Cửa hàng rượu Teranishi	Isimaru 1-30-2
	Siêu thị MaxValu tiệm Minohgein	Isimaru 2-10-70
Ina	Siêu thị HAPPINESS	Ina 1-5-31
	Siêu thị Life tiệm Minoh	Ina 1-10-13
	Cửa hàng Hamada	Ina 4-2-31
Imamiya	Nhà thuốc Sugi tiệm Minoh Imamiya	Imamiya 1-8-22
	KOHNAN PRO tiệm Minoh Imamiya	Imamiya 3-10-1
	7-ELEVEN tiệm Minoh Imamiya khu phố 4	Imamiya 4-10-48
	Siêu thị Kirindo tiệm Minoh Imamiya	Imamiya 4-10-54
Onoharanishi	FamilyMart tiệm Minoh Onoharanishi	Onoharanishi 6-1-7
	Hiệu thuốc welcia tiệm Minoh Onoharanishi	Onoharanishi 6-2-3
	Cocokarafine tiệm Onohara	Onoharanishi 6-12-17
Onoharahigashi	Cửa hàng gạo ngũ cốc Hosokawa	Onoharahigashi 2-1-39
	LAWSON tiệm Onoharahigashi khu phố 3	Onoharahigashi 3-13-27
	Kansai Super Market tiệm Onoharahigashi	Onoharahigashi 5-1-1
	FamilyMart tiệm Minoh Onoharahigashi	Onoharahigashi 5-8-12
	Hiệu thuốc welcia tiệm Minoh Onoharahigashi	Onoharahigashi 6-1-30
	Siêu thị KOHYO tiệm Onohara	Onoharahigashi 6-2-7
Kayano	Cửa hàng rượu Hashimoto	Kayano 2-2-27
	Homecenter Kohnan tiệm Minoh Kayano	Kayano 5-5-8
Saitoaminami	AYAHADIO tiệm Minoh Saito	Saitoaminami 2-12-8
	Hiệu thuốc COSMOS tiệm Saito	Saitoaminami 2-13-9
Sakura	DRUG & COSMETIC SUNDRUG tiệm Minoh Sakura	Sakura 1-7-6
	Shokuhinkoubou Kitanoya tiệm Minoh	Sakura 5-13-11
Sakurai	Daily Yamazaki tiệm Minoh Sakurai	Sakurai 2-1-20
	LAWSON tiệm trước ga Hankyu Sakurai	Sakurai 2-2-10-101
	Cửa hàng Hatanaka	Sakurai 2-7-10
	Daie tiệm trước ga Sakurai	Sakurai 2-9-33
	Văn phòng NPO cửa hàng Soyokazenoie	Sakurai 3-8-2-103
Sakuragaoka	Siêu thị Life tiệm Minoh Sakuragaoka	Sakuragaoka 1-3-25
	WINE & GIFT SUEDA	Sakuragaoka 1-4-24
	Cửa hàng gạo ngũ cốc Okada	Sakuragaoka 1-7-39
	Cửa hàng Sugahara	Sakuragaoka 1-12-40
	Siêu thị Kirindo tiệm Minoh Sakuragaoka	Sakuragaoka 3-14-16
	CO-OP Minoh	Sakuragaoka 5-6-6

Shimotodoromi	7-ELEVEN tiệm Minoh Shimmachiminami	Shimotodoromi 539-1	
	Khu Phúc lợi phục hợp Terihanosato	Shimotodoromi 561	
Shimmachikita	SUPER CENTER TRIAL tiệm Minoh Shimmachi	Shimmachikita 1-2-55	
Shimmachinaka	FamilyMart tiệm Minoh Shimmachi	Shimmachinaka 1-1-43	
Segawa	Hội Phúc lợi Akatsuki	Segawa 3-3-21	
	Hankyu OASIS	Segawa 5-1-1	
	LAWSON tiệm Segawa	Segawa 5-2-3	
Sembanishi	Hiệu thuốc Kouseido	Sembanishi 1-8-26-102	
	Hiệu thuốc Sugi tiệm Minoh Semba	Sembanishi 2-12-4	
	FamilyMart tiệm Minoh Semba	Sembanishi 3-1-1	
Sembahigashi	7-ELEVEN tiệm Minoh Sembahigashi	Sembahigashi 2-1-20	
	Hankyu OASIS tiệm Minoh Semba	Sembahigashi 3-2-26	
	Osaka University Co-op tiệm Minoh	Sembahigashi 3-5-10	
	FRESCO tiệm Minoh Semba	Sembahigashi 3-5-20	
Niina	UNICUM DRUG tiệm Sakuragaoka	Niina 7-17-17	
Nishijuku	AEON tiệm Minoh	Nishijuku 1-15-30	
	Cocokarafine tiệm Minoh Q's Mall	Nishijuku 1-17-22	
Nishishoji	Hiệu thuốc welcia tiệm Minohnishishoji	Nishishoji 2-8-28	
	Cửa hàng trà Kadoya	Nishishoji 4-3-1	
Nyoidani	Cửa hàng fresh foods KIKUYA	Nyoidani 2-8-32	
	CO-OP Mini Luminous Minoh	Nyoidani 4-6-19	
Hakunoshima	FamilyMart tiệm Minoh Hakunoshima	Hakunoshima 2-29-19	
Hanjo	Cửa hàng gạo ngũ cốc Sasaki	Hanjo 2-2-36	
	FRESCO tiệm Sakurai	Hanjo 3-15-10	
Hyakurakuso	Cửa hàng gạo ngũ cốc Ura	Hyakurakuso 2-1-2	
	Cửa hàng rượu Imanaka	Hyakurakuso 4-1-5	
Bonoshima	CO-OP Minohchuo	Bonoshima 1-1-15	
	DRUG & COSMETIC SUNDRUG tiệm Minoh	Bonoshima 1-1-20	
	Siêu thị Kirindo tiệm Bonoshima	Bonoshima 1-2-50	
	7-ELEVEN tiệm Minoh Bonoshima khu phố 1	Bonoshima 1-15-28	
	Cửa hàng Matsui	Bonoshima 3-18-1	
7-ELEVEN tiệm Minoh Bonoshima khu phố 5	Bonoshima 5-1-32		
Makiochi	FamilyMart tiệm trước tòa thị chính TP Minoh	Makiochi 1-7-25	
	LAWSON tiệm Minoh Makiochi Khu phố 3	Makiochi 3-14-39	
	Cửa hàng Hohoemi	Makiochi 3-15-35	
	FamilyMart tiệm Minoh Makiochi khu phố 3	Makiochi 3-20-37	
	Don Quijote tiệm Minoh	Makiochi 4-1-30	
	Cửa hàng Japan Minoh	Makiochi 5-4-8	
Minoh	Văn phòng Tanpopo	Minoh 1-6-8	
	Cửa hàng gạo Hanabatake	Minoh 2-1-5	
	Cửa hàng rượu gạo ngũ cốc Higashida	Minoh 4-5-12	
	Cửa hàng hoa cây cảnh Green & Green	Minoh 4-8-30	
	Cửa hàng gạo ngũ cốc Kadono	Minoh 5-1-29	
	Cửa hàng gạo ngũ cốc Sumivama	Minoh 5-1-43	
	Daily Yamazaki tiệm trước ga Minoh	Minoh 6-2-5	
	Văn phòng Hội Shiiru TP Minoh	Minoh 6-3-1-207	
	Nhà sách Kinoshita	Minoh 6-4-28	
	Hiệu thuốc Maruzen	Minoh 6-5-11	
	Siêu thị ikari tiệm Minoh	Minoh 6-5-16	
	Siêu thị KOHYO tiệm Minoh	Minoh 6-5-21	
	Ngoại vi TP	Siêu thị IZUMIYA tiệm Ikeda Asahigaoka	Ikedashi Asahigaoka 1-4-1
		Siêu thị Kirindo tiệm Ikeda Midorigaoka	Ikedashi Midorigaoka 1-4-1
Friend Mart tiệm Saito		Ibarakishi Saitoasagi 1-2-1	
FamilyMart tiệm Ibaraki Saitoyamabuki		Ibarakishi Saitoyamabuki 3-1-18	
Hankyu OASIS tiệm Tokiwadai		Toyonogun Toyonocho Higashitokiwadai 3-1-2	

Nghiêm cấm việc tự tiện lấy cắp rác tài nguyên



Hỗ trợ các hoạt động của đội thiếu nhi và ủy ban khu phố

Thu nhập từ các hoạt động thu gom tập thể là khoản ngân sách quý giá giúp duy trì phát triển các hoạt động đoàn thể. Do đó, việc lấy trái phép được xem như một hành động xấu đánh cắp tiền công. Thành phố đã ban hành điều lệ để bảo vệ hoạt động thu gom tập thể của người dân.

Tự tiện lấy đi sẽ bị phạt tiền dưới 100,000 yên

Đối với người thực hiện hành vi lấy cắp tài nguyên, thành phố sẽ có biện pháp nhắc nhở, ban hành lệnh cấm. Nếu đối tượng không chấp hành, sẽ báo cảnh sát hoặc khởi kiện. Khi bị định tội, đối tượng sẽ bị phạt tiền dưới 100,000 yên.

Những đồ vật nào được gọi là "Tài nguyên cấm mang đi trái phép"

Các loại lon, chai, chai nhựa để trong các hộp, thùng, rổ



Giấy, vải cũ được bỏ trong các đợt thu gom tập thể.



Có phải tất cả rác tài nguyên là tài sản của thành phố ?

Không phải. Các rác tài nguyên do hoạt động thu gom tự giác của đội thiếu nhi hoặc ủy ban khu phố sẽ dùn làm kinh phí duy trì hoạt động của đoàn thể đó. Trong nội vi thành phố có các đội thiếu nhi và ủy ban khu phố đi thu gom lon để kiếm thêm kinh phí hoạt động.



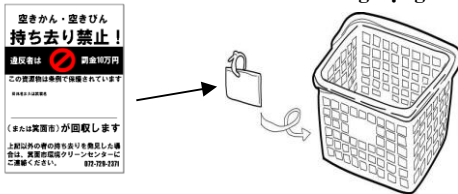
Cách xử lý để rác thải hợp thức trở thành rác bị cấm mang đi trái phép

Đối với lon, chai, chai nhựa không

Trường hợp do thành phố, đơn vị cấp phép thu gom

- ① Nếu bỏ tại khu gom của chung cư thì treo bảng "Cấm mang đi" do thành phố cấp tại khu vực đó.
- ② Ngoài trường hợp ①, thì treo biển "Cấm mang đi" do TP cấp lên thùng đựng khi bỏ rác.
- ③ Cả hai trường hợp trên đều phải bỏ rác đúng ngày và địa điểm quy định.

Biển treo lên thùng đựng

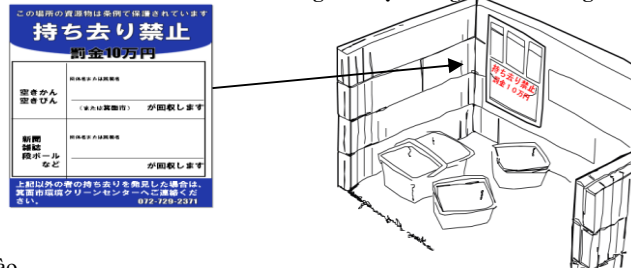


Đối với giấy báo, vải cũ

- ① Đưa giấy báo, vải cũ bỏ tại nơi quy định vào ngày thu gom tập thể
- ② Ghi tên đoàn thể và ghi chú việc cấm lấy trái phép khi bỏ rác.

Việc thu gom tập thể được tổ chức tại Hội đồng tái tạo tài nguyên cận đại hóa - chi bộ Ikeda. Mọi chi tiết xin liên hệ các đơn vị thu gom.

Bảng treo tại khu gom rác chung cư



Trường hợp do đoàn thể thu gom

- ① Bỏ đồ thải vào thùng đựng và để tại nơi được quy định vào ngày thu gom tập thể.
- ② Thùng đựng cần ghi rõ tên đoàn thể thu gom và ghi rõ việc cấm mang đi khi bỏ rác.

Đây là hoạt động thu gom tự giác. Lúc bỏ rác cần chuẩn bị đầy đủ các mục như dán giấy cấm mang đi và ghi rõ tên đoàn thể để chứng minh quyền sở hữu.

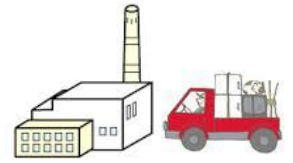


Các loại tài nguyên không được bỏ theo các phương pháp nêu trên thì không được xem là đồ cấm mang đi.

Tự vận chuyển rác đến Clean Center

※Chỉ áp dụng đối với rác thải trong nội vi thành phố

Cước phí khi tự vận chuyển đến Clean Center 62.854 yên cho 10 kg (tính cả thuế)



■ Khi tự đưa rác đến Clean Center xin tuân thủ các quy định sau đây

Hạng mục	Độ dài - Độ rộng	Đường kính	Hình dạng - Phân lượng	Lượng nhận
Cỏ dại			đã được phân loại và không bó lại	
Cây, cành sau khi cắt tĩa	chiều dài dưới 70cm	dưới 30cm	đã được phân loại và không bó lại	tối đa 8 mét khối một ngày
	chiều dài dưới 30cm	30cm trở lên	đã được phân loại	
Các loại củ, quả	chiều dài dưới 30cm	30cm trở xuống	đã được phân loại, không bó lại và rửa sạch hết đất đá	tối đa 8 mét khối một ngày
Các loại tre, mây	chiều dài dưới 70cm		đã được phân loại và không bó lại	tối đa 8 mét khối một ngày
Chiếu	dưới 2m x 60cm			tối đa 4 mét khối một ngày
Ván ép, gỗ vụn	dưới 2m x 1m		đã được phân loại, sắp xếp thành lượng dễ vận chuyển	tối đa 2 mét khối một ngày
Sắt thép	dưới 2m x 60cm		độ dày dưới 2mm, đã được phân loại và sắp xếp thành lượng dễ vận chuyển	tối đa 1 mét khối một ngày
Đồ cỡ chiều dài, trong lượng, dây...	dưới 2m x 60cm		đã được phân loại, sắp xếp thành lượng dễ vận chuyển	tối đa 1 mét khối một ngày
Các loại rác khác	dưới 2m x 1m		đã được phân loại, sắp xếp thành lượng dễ vận chuyển	tối đa 4 mét khối một ngày

※Cần liên lạc trước với trung tâm để được hướng dẫn xử lý cho phù hợp với tiêu chuẩn thu nhận

Liên lạc

Clean Center
072-729-4280

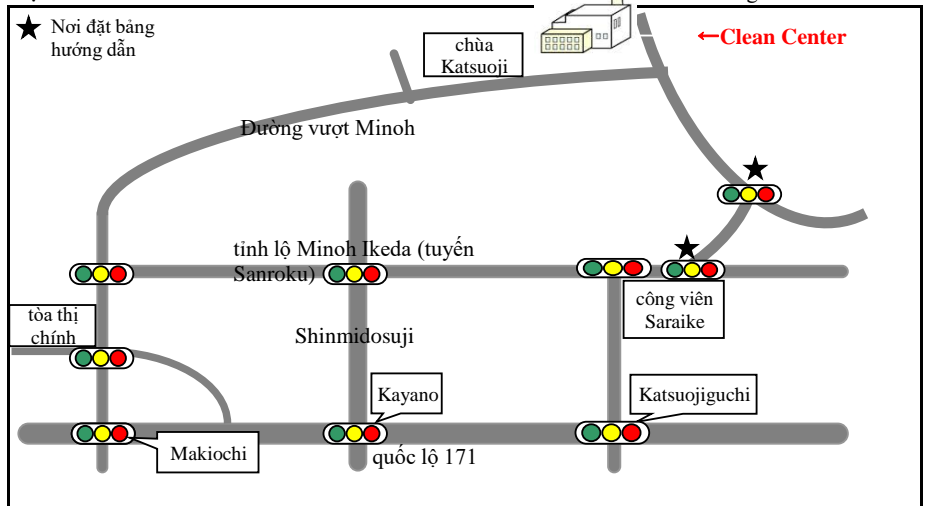
Giờ vận chuyển

thứ ba ~ thứ bảy (tính cả ngày lễ)
9:00-17:00

Không nhận vào thứ hai, chủ nhật
Lịch thu nhận cuối năm sẽ được đăng trên tập san "Momijidayori"

- ※Người đưa đến phải tự khuôn vác sau khi được nhân viên trung tâm hướng dẫn
- ※Phân loại đúng theo quy định được nêu trong bản hướng dẫn này

Địa điểm : Minoh shi Ooaza Aomadani 2898-1



Rác thải của các công ty, văn phòng làm việc

Thành phố không thu gom rác do các công ty, xí nghiệp, công trường, văn phòng thải ra trong quá trình làm việc

Cách xử lý ①

Tự vận chuyển đến Clean Center



Cách xử lý ②

Đăng ký thu gom với các đơn vị được cấp phép



Địa chỉ liên lạc các đơn vị được phép thu gom rác thải doanh nghiệp.



•Rác thải doanh nghiệp : thành phố không thể vận chuyển hay xử lý được; cần liên lạc với đơn vị đặc trách.

↳ Tên đơn vị, hạng mục được cấp phép xin xem tại website của tỉnh Osaka (<http://www.pref.osaka.jp/jigyoshohido/>)

•Nếu nơi cư trú và văn phòng là một, xin xử lý thành hai loại là rác thải của văn phòng làm việc và rác thải từ sinh hoạt gia đình.

•Chủ doanh nghiệp cũng cần tích cực phân loại các loại rác tài nguyên như giấy báo, thùng carton...