

## 2. 继续领取儿童补贴时

如果儿童的养育状况没有改变，除以下情况，不需要提交现状报告。

需要提交现状报告的

※ 请注意如果没有提交现状报告，就不能领取6月分以后的补贴。

- 因配偶家暴等原因，在住民票的住所以外的市区町村领取的
- 符合条件的儿童没有户籍的
- 正在协议离婚，与配偶分居的
- 收到其他市区町村提交通知的

※ 现状报告是通过了解每年6月1日的状况，判断6月以后是否满足继续领取补贴的条件（儿童的监护及保护，生计同一关系等）的。

## 3. 属于以下1~6的，需要到居住地所在的市区町村登记。

(2022年(令和4年)6月以后)

1. 因停止抚养儿童，**支付对象不再存在时**
2. 领取人、配偶或儿童的**住所有变动时**（包括迁入到其他市区町村或海外）
3. 领取人、配偶或儿童的**姓名有变动时**
4. **有了一起养育儿童的配偶，或一起养育儿童的配偶没有了。**
5. 领取人**加入的年金有变动时**（包括领取人成为公务员的）
6. 做为在国内养育儿童的人，被生活在海外的父母指定为“**父母指定人**”，并接受指定的

### 关于捐赠

如果不想领取全部或部分儿童补贴，想捐赠给所在地的市区町村，以支持发展当地的儿童健康成长事业，需要办理简便的捐赠手续。有意者请向所在地的市区町村咨询。

## 所得限制限额·所得上限限额

抚养儿童的人的收入不满下表①（所得限制限额）的，支付前页表中的金额，所得超过①但不满②（所得上限限额）的，根据法律规定支付特例补贴（每个儿童每月一律5,000日元）。

另外，从2022年(令和4年)10月份开始，抚养儿童的人的所得超过②的，不再支付儿童补贴。

※ 不再享受儿童补贴后，如果所得减少低于②时，注意，要重新提交认定请求书等。

	①所得限制限额		②所得上限限额	
	所得额 (万日元)	收入的 概算额 (万日元)	所得额 (万日元)	收入的 概算额 (万日元)
抚养亲属等的人数 (括号内为示例)				
0人 (去年年底儿童还没有出生等)	622	833.3	858	1071
1人 (儿童1人等)	660	875.6	896	1124
2人 (儿童1人 + 年收入低于103万日元的配偶等)	698	917.8	934	1162
3人 (儿童2人 + 年收入低于103万日元的配偶等)	736	960	972	1200
4人 (儿童3人 + 年收入低于103万日元的配偶等)	774	1002	1010	1238
5人 (儿童4人 + 年收入低于103万日元的配偶等)	812	1040	1048	1276

※ 抚养亲属的人数，是指在所得税法上的同一生计的配偶及需要抚养的亲属。（在养父母等处寄养的儿童，或在儿童养护设施的儿童除外。以下称为“抚养亲属等”。）及非抚养亲属等的儿童，但在前一年的12月31日为维护生计下的人数。

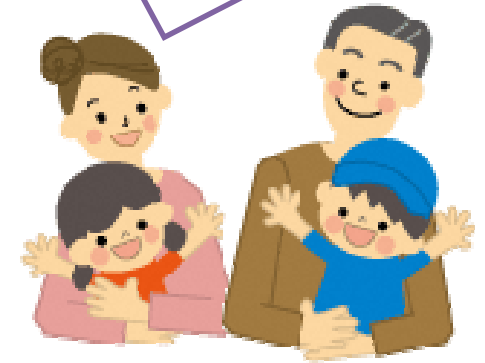
根据抚养亲属的人数，限额（所得额基准）为每人加算38万日元（抚养亲属等为同一生计配偶（仅限70岁以上的人）或抚养亲属为老人的加算44万日元）。

※ “收入的概算额”只是计算的工资收入。仅是一个大概的估算，实际要看扣除工资所得控除、杂损控除等后的所得额来确认所得限制。

2022年(令和4年)6月部分规定有变

# 儿童补贴制度指南

儿童补贴  
请向所在地的  
市区町村申请！！



**原则上不再需要  
提交现状报告！！**

箕面市教育委员会事務局  
儿童未来创造局 儿童综合窗口（育儿支援室）  
〒562-0003 箕面市西小路4丁目6番1号  
TEL 072 - 724 - 6791  
FAX 072 - 721 - 9907

内閣府・大阪府・箕面市

## ~关于儿童补贴~

### 1. 支付对象

抚养初中毕业（15周岁后第一个3月31日为止）以下儿童的人  
（※但收入超过所得上限限额的，不予支付。  
详情请看背面。）

### 2. 支付金额

儿童的年龄	儿童补贴额 (每人1个月的金额)
不满3岁	一律15,000日元
3岁以上 小学毕业前	10,000日元 (第三子以后15,000日元)
初中生	一律10,000日元

※如果抚养者收入超过所定的限额，作为特殊补贴每月一律支付5,000日元。  
(以下，将儿童补贴及特殊补贴统称为“儿童补贴等”。有关所得限制及所得上限，请参阅背面。)

※“第三子以后”是指抚养的高中以下（18岁生日后第一个3月31日为止）全部儿童中第三个以后的孩子。

### 3. 支付期间

原则上每年的6月、10月、2月支付前几个月的补贴。  
例) 6月支付2月份~5月份的补贴。

### 4. 如果提出申请的话，市区町村等部门可以从儿童补贴等中征收保育费及学校午餐费等。

※是否实施征收保育费等因各市区町村而异。



## 儿童补贴制度 适用于以下规则！



1. 支付原则是**儿童在日本居住**  
(因留学在海外生活的,如满足一定条件的也属于支付对象)。
2. 因父母正在办理离婚而分居的, **将优先支付给与儿童同住的人**。
3. 父母居住在海外的, 将支付给父母指定的**生活在日本并抚养儿童的人(父母指定者)**。
4. 因未成年由监护人抚养的, 将支付给**抚养未成年儿童的监护人**。
5. 儿童入住设施或委托给养父母抚养的, **原则上将支付给设施的开办人或养父母**。

### 如何办手续...

#### 1. 初次申请时

##### ●请求认定

- 新生儿或从其他市区町村搬来的儿童需要向现住的市区町村提交“认定请求书”(公务员提交给所工作的单位)进行申请。
  - 如果得到市区町村的认定,原则上从申请日的下一个月开始支付补贴。请尽快申请。
- ※ 需要提供请求人名义的金融机构的银行帐户等,根据情况还可能要求提供其他资料。
- ※ 认定请求书上,需要记载请求人等的人个号码。

#### 育儿一站式服务

如果使用育儿一站式服务,则不需要到市区町村的窗口办理,可以使用个人号码卡在线办理申请。

请在出生或迁入15天之内申请!

#### 15日特例

儿童补贴等,原则上在申请日的下月开始支付。

- 但如果是月末出生或搬入(变动日),即使是在下个月申请,只要是从变动日的第二天算起15天之内申请办理,将从申请的当月开始计算支付。
- 请注意,如果延迟申请,原则上延迟月份的补贴将不被支付。

#### 1. 孩子出生后

出生后第二天起15日以内,需要到住址所在的市区町村申请!

※ 因回娘家生产等,孩子的母亲暂时离开现住所的,也不要忘记到现住所的区町村申请!

#### 2. 从其他市区町村或海外迁入时

需要从迁入日(迁出预定日)的第二天起15日以内到迁入地的市区町村申请!

### 公务员

公务员,由所在单位支付儿童补贴。以下情况的,请从第二天起15日以内到现住所的市区町村和工作单位登记,提交申请。

- 成为公务员时
- 因退休等原因,不再是公务员时
- 虽然是公务员,但工作单位的官署有变动时

※ 请注意,如果申请晚了,原则上就领不到晚了的那个月的补贴。