

休日運行ルートについて

(1) 休日の利用状況について

①利用者数

- ・ 1日あたりの平均利用者数は481人（当初見込み：723人）。

【日曜・祝日1日あたりの平均利用者数】

①ルート (平和台・如意谷循環)	②ルート (桜井・箕面駅循環)	③ルート (箕面駅～栗生団地)	④ルート (かやの中央・小野原東循環)	⑤ルート (栗生間谷・小野原循環)	合計
100人	89人	195人	67人	30人	481人

【参考：収支率50%達成に必要な利用者数】

収支率	必要な利用者数
30%	723人
50%（目標値）	1,205人

②収支

- ・ 現在、日曜・祝日の収支率は22.2%と低い状況にある。
- ・ 実証運行時（平成23年9月～平成25年5月）の日曜・祝日の収支率(23%)と比較すると、全体平均収支率は下回っているが、①②③ルートは23%を上回っている。

【日曜・祝日 全体収支率】

5月 (26日)	6月	7月	8月	9月	10月	平均	～H25.5 運行時
22.9%	22.1%	24.8%	20.2%	21.0%	22.6%	22.2%	23%

【日曜・祝日 ルート別収支率】

①ルート (平和台・如意谷循環)	②ルート (桜井・箕面駅循環)	③ルート (箕面駅～栗生団地)	④ルート (かやの中央・小野原東循環)	⑤ルート (栗生間谷・小野原循環)
26.3%	24.2%	29.2%	17.8%	8.0%

改正前の23%を上回っている

改正前の23%を下回っている

(2) 見直し検討の方向性

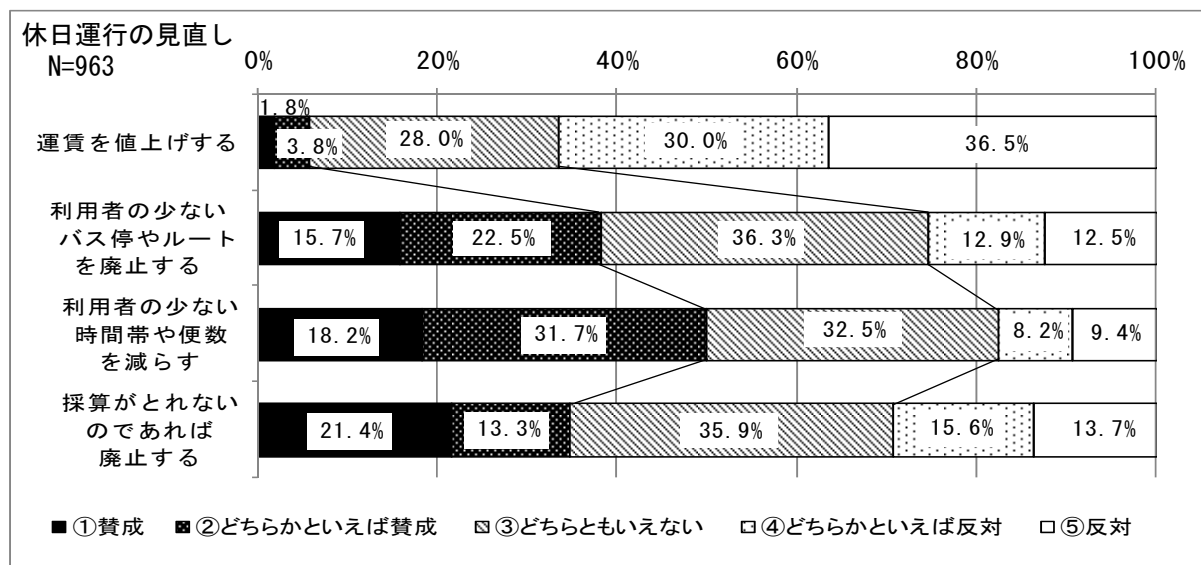
- ・運行計画の見直しを検討するための運行サービス（ルート、便数）・運賃等の基準は下表のとおりである。

表. オレンジゆずるバス運行の見直し基準

項目		見直し基準値	方 策	
運賃等の 見直し	収支率（運賃収入＋ その他収入）	65%以上	向上	割引運賃の適用範囲の拡大 等を検討対象とする
		50%以下	改善	割引運賃の適用範囲の縮小 等を検討対象とする
便数の 見直し	バス1便あたりの 利用者数	27人以上	向上	増便を検討対象とする
		15人以下	改善	減便を検討対象とする
ルート・バス 停の見直し	バス停1日あたり の利用者数	50人以上	向上	系統（ルート）の追加・新設 を検討対象とする
		9人以下	改善	他ルートとの統合・廃止、通 過便の設定や区間の廃止を 検討対象とする

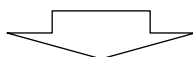
資料：箕面市地域公共交通総合連携計画（平成22年3月）

- ・市民アンケート調査では、見直しに関する賛否は以下のグラフのとおりである。



①運賃の見直しについて

- ・現在の収支率は22.2%であり、運賃等の見直しが必要になる。しかし、休日のみ運賃を値上げすることにより、利用者がさらに減少するおそれもある。また、アンケート調査でも運賃の値上げに反対する市民が、減便やルートの廃止より非常に多い。



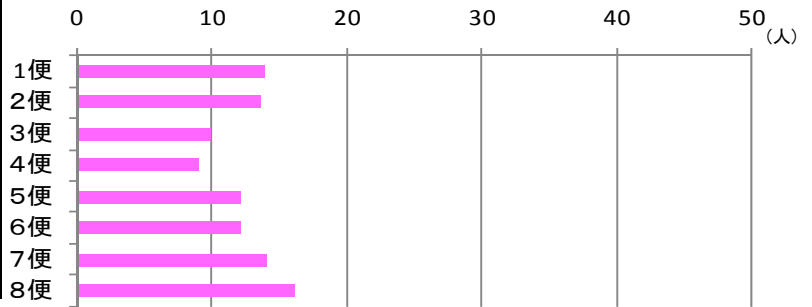
【検討の方向性①：運賃の見直しについて】

運賃は、便数やルートの見直し検討を行ったうえで、検討するものとする。

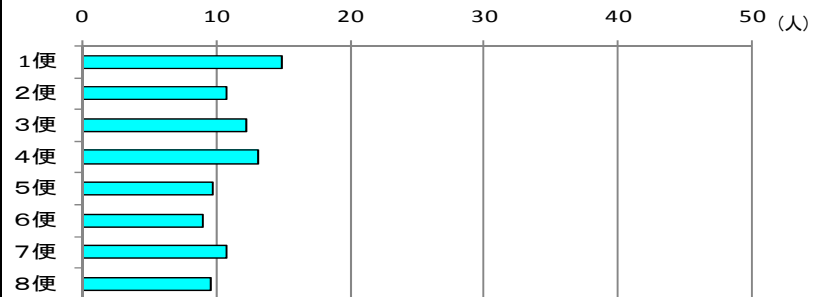
②便数の見直しについて

・各ルートของ巴士 1 便あたりの利用者数は以下のとおりである。

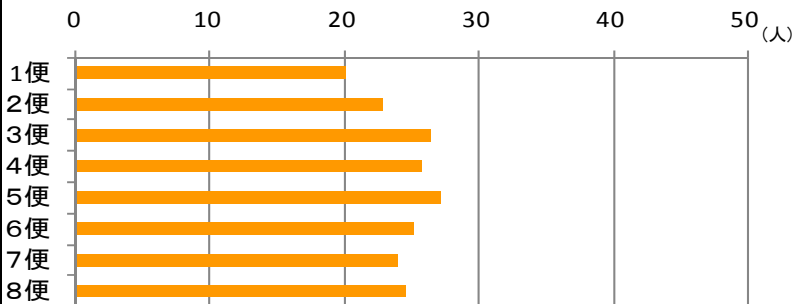
①ルート	利用者 1日平均 (人)
1便 (10:05箕面駅発)	13.9
2便 (11:05箕面駅発)	13.5
3便 (12:05箕面駅発)	9.9
4便 (13:05箕面駅発)	9.0
5便 (14:05箕面駅発)	12.0
6便 (15:05箕面駅発)	12.1
7便 (16:05箕面駅発)	14.0
8便 (17:05箕面駅発)	16.1



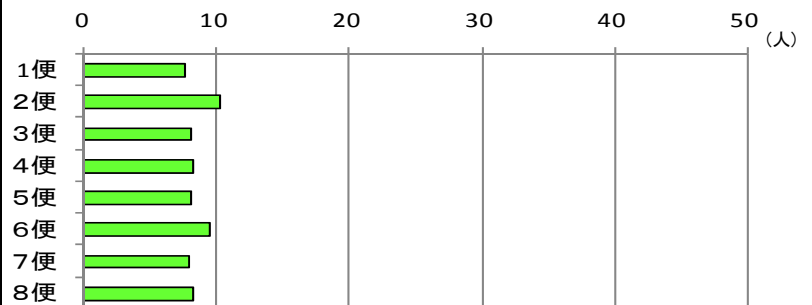
②ルート	利用者 1日平均 (人)
1便 (10:01箕面駅発)	15.0
2便 (11:01箕面駅発)	10.7
3便 (12:01箕面駅発)	12.2
4便 (13:01箕面駅発)	13.1
5便 (14:01箕面駅発)	9.7
6便 (15:01箕面駅発)	8.9
7便 (16:01箕面駅発)	10.8
8便 (17:01箕面駅発)	9.6



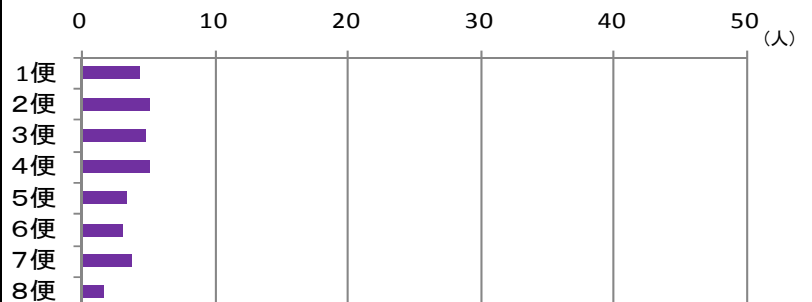
③ルート	利用者 1日平均 (人)
1便 (9:40箕面駅発)	20.1
2便 (10:40箕面駅発)	22.9
3便 (11:40箕面駅発)	26.4
4便 (12:40箕面駅発)	25.9
5便 (13:40箕面駅発)	27.1
6便 (14:40箕面駅発)	25.3
7便 (15:40箕面駅発)	23.9
8便 (16:40箕面駅発)	24.5



④ルート	利用者 1日平均 (人)
1便 (9:25かやの中央発)	7.6
2便 (10:25かやの中央発)	10.3
3便 (11:25かやの中央発)	8.1
4便 (12:25かやの中央発)	8.3
5便 (13:25かやの中央発)	8.2
6便 (14:25かやの中央発)	9.4
7便 (15:25かやの中央発)	7.9
8便 (16:25かやの中央発)	8.3



⑤ルート	利用者 1日平均 (人)
1便 (10:22粟生団地発)	4.4
2便 (11:22粟生団地発)	5.1
3便 (12:22粟生団地発)	4.7
4便 (13:22粟生団地発)	5.1
5便 (14:22粟生団地発)	3.3
6便 (15:22粟生団地発)	3.1
7便 (16:22粟生団地発)	3.7
8便 (17:22粟生団地発)	1.6



- バス1便あたりの利用者数27人以上(向上:増便を検討対象とする)
- バス1便あたりの利用者数15人以下(改善:減便を検討対象とする)

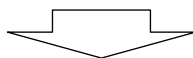
- ・③ルートに関して、各便 1 日平均利用者数は、全ての便で基準である 15 人を上回っているが、実際、③ルートは 1 便で箕面駅～栗生団地を往復している。このため、箕面駅⇒栗生団地、栗生団地⇒箕面駅片道分の利用者数は値の 1/2 であるため、全ての便で見直し基準値の 15 人を下回っていることになる。

【往復分】		【片道分】	
③ルート	利用者1日平均(人)	③ルート	利用者1日平均(人)
1便	20.1	1便	10.1
2便	22.9	2便	11.5
3便	26.4	3便	13.2
4便	25.9	4便	12.9
5便	27.1	5便	13.6
6便	25.3	6便	12.6
7便	23.9	7便	11.9
8便	24.5	8便	12.3

- ・よって、見直し基準の 15 人を上回っているのは、“①ルートの 8 便”のみであり、全体的に改善対象となり、減便を行う必要がある。また、市民アンケート調査でも見直し項目で“賛成”及び“どちらかといえば賛成”の割合が一番大きい項目は「減便」である。

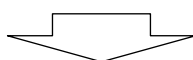
【1 日平均利用者数】

①ルート	②ルート	③ルート	④ルート	⑤ルート
100 人	89 人	195 人	67 人	30 人



【1 便あたり平均（8 便）】

①ルート	②ルート	③ルート	④ルート	⑤ルート
12.5 人	11.1 人	12.2 人	8.4 人	3.8 人



1 時間半に 1 便の割合で運行する場合

【1 便あたり平均（5 便）】

①ルート	②ルート	③ルート	④ルート	⑤ルート
20.0 人	17.8 人	19.5 人	13.4 人	6.0 人

見直し基準値の 15 人を上回っている

見直し基準値の 15 人を下回っている



【検討の方向性②：便数の見直しについて】

1 日 5 便にすることにより、1 便あたりの利用者数は①②③ルートで基準を満たすことができる。④ルートに関しては 15 人に近い値であり、利用者の伸びによって基準値を満たすことは可能と思われるが、⑤ルートに関しては減便を行っても運行は厳しいことから、ルート・バス停の見直しの中で、廃止を視野に入れて検討するものとする。

- ・表及び図に示すとおり、見直し基準値を超えているバス停は 11 か所のみである。ただし桜井駅については見直し基準値に近い値となっている。買い物等の目的地以外のバス停で 9 人を超えているバス停は 5 か所のみである。
- ・また、市民アンケート調査では「採算がとれなければ廃止する」の問いについて賛成の割合が反対する割合を上回っている。



【検討の方向性③ルート・バス停の見直しについて】

- ・ほとんどのバス停で利用者数が少ないことから、見直し検討をしたとしても採算性（収支率 50%）の見込みがなければ、休日運行の廃止も視野に入れる。
- ・ルート、バス停の見直し検討は、1 日あたりの利用者が 9 人を超えるバス停をもとにルートを大胆にカットする。

(3) 見直し検討のまとめ

①【運賃等について】

①収支率は22.2%であり、基準値に達していない

②運賃を見直した場合、利用者がさらに減少する恐れ

③市民アンケート調査でも運賃値上げに反対する意見が非常に多い

【見直す場合】

【方向性】

・運賃は、便数やルートの見直し検討を行ったうえで検討

②【便数について】

①見直し基準を超えているのは現行の①ルートのみであった

②市民アンケート調査の見直し項目では“賛成”及び“どちらかといえば賛成”の割合が最も大きかったものは「減便」であった

【見直す場合】

【方向性】

・1日5便とし、減便を行っても基準を満たさない⑤ルートに関しては廃止を視野

③【ルート・バス停について】

①見直し基準値を超えるバス停は76ヶ所のうち、11ヶ所のみであった

②買い物等の目的地以外のバス停で9人を超えるバス停は5ヶ所のみであった

【見直す場合】

【方向性】

・ルート、バス停の見直し検討は、1日あたりの利用者が9人を超えるバス停をもとに大胆にカットする

【休日運行廃止に関する市民の意向】

①市民アンケート調査の見直し項目では、「採算がとれなければ廃止する」の問いについて賛成の割合が反対する割合を上回った

【専門部会（11月26日の意見）】

①休日運行の認知率は低いですが、これまで広報・周知には力を注いできた。さらなる広報・周知の改善のみでは利用者の大幅な増加は見込めない。

【ケース1】

・休日運行の「廃止」

【ケース2】

・「減便」及び「大胆なルートカット」
※ただし、見直し検討をしたとしても採算性の見込みがなければ、休日運行の継続は困難である

【方向性を踏まえたケース2における見直し案】

- ・見直し検討の方向性を踏まえたうえで、ケース2の見直し案3つを以下に示す。

案1 ①ルート：平和台～箕面駅～如意谷

～見直し基準に照らし合わせ、かつ路線バスを考慮し最大限にカットしたルート～

【見直し条件】

- ・減便（1日8便⇒5便）。
- ・バス停別利用者数が見直し基準値を上回っている。
- ・ショートカットできる区間についてはカット。
- ・路線バスが走っていない区間をのみを残す。

案2 ①ルート：箕面駅～如意谷～箕面駅～平和台～かやの中央

②ルート：粟生団地～かやの中央～小野原

～見直し基準に照らし合わせ、見直し検討を行ったルート～

【見直し条件】

- ・減便（1日8便⇒5便）
- ・バス停別利用者数が見直し基準値を上回っている。
- ・ショートカットできる区間についてはカット。

案3 ①ルート：箕面駅～平和台～かやの中央

②ルート：粟生団地～かやの中央～小野原

③ルート：箕面駅～桜井～箕面駅～如意谷～かやの中央

～見直し基準に照らし合わせ、かつ基準値に近い値も考慮したルート～

【見直し条件】

- ・減便（1日8便⇒5便）
 - ・バス停別利用者数が基準を上回っている。
 - ・ショートカットできる区間についてはカット。
 - ・バス停別利用者数が基準値に近い数値のバス停（桜井方面）を結ぶ。
- ※南桜井から桜井駅へ行くルートについては安全な走行が確保できるのか確認する必要がある（11月26日の専門部会より）

【休日運行の見直し案（1～3）の運行経費、利用者数・収支予測】

	運行経費 (年間)	利用者数予測 (1日平均)	収支率予測	税負担額 (年間)
案1	2,864 千円	55 人～ 88 人	16.2%～ 25.9%	2,122 千円～ 2,400 千円
案2	6,792 千円	193 人～ 356 人	24.0%～ 44.4%	3,779 千円～ 5,159 千円
案3	10,195 千円	297 人～ 488 人	24.7%～ 40.5%	6,065 千円～ 7,681 千円

※1 便あたりの利用者数は見直し基準値を満たしている。

【ケース2の検討結果】

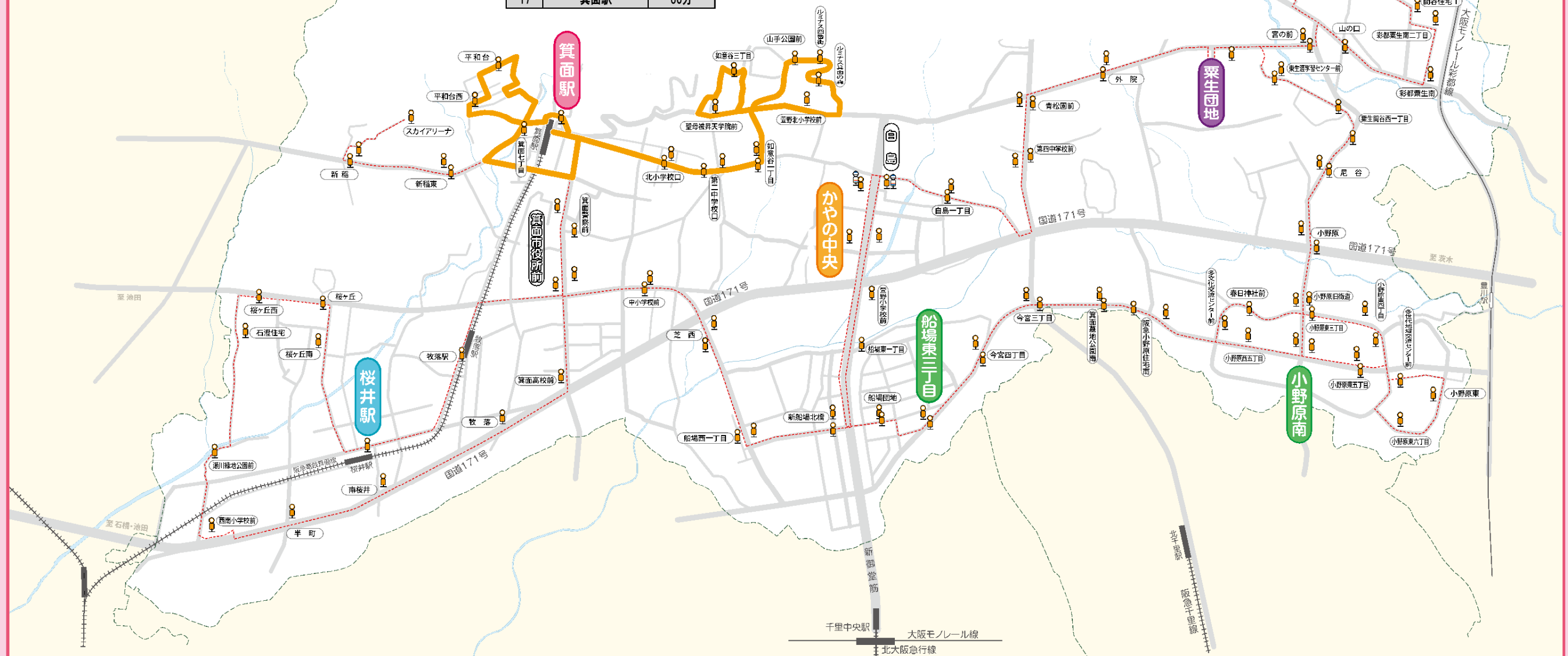
- ・「減便」や「大胆なルートカット」を行い、案1～案3に見直しをしても利用者の増加は見込めない。
- ・利用者の増加がなければ、収支率は現在の収支率とほぼ同様の20%台であり、利用者の増加を見込んでも収支率の目標値達成は困難である。（目標値50%）

(案1)

1つのルート 1日5便の運行

① ルート 走行時間

整理番号	バス停名	走行時間
0	箕面駅	0分
1	北小学校口	2分
2	第二中学校口	3分
3	如意谷一丁目	4分
4	萱野北小学校前	5分
5	ルミナス箕面の森	6分
6	ルミナス四番街	7分
7	山手公園前	9分
8	如意谷三丁目	12分
9	聖母被昇天学院前	14分
10	如意谷一丁目	16分
11	第二中学校口	17分
12	北小学校口	18分
13	箕面駅	24分
14	平和台	25分
15	平和台西	26分
16	箕面駅七丁目	29分
17	箕面駅	36分



(案3)

3つのルート

1日各5便の運行

① ルート 走行時間

整理番号	バス停名	走行時間
0	箕面駅	0分
1	平和台	4分
2	平和台西	6分
3	箕面七丁目	8分
4	箕面警察前	12分
5	箕面市役所前	13分
6	中小学校前	15分
7	芝西	16分
8	船場西一丁目	18分
9	新船場北橋	20分
10	かやの中央	30分
11	萱野小学校前	32分
12	船場東一丁目	33分
13	新船場北橋	35分
14	船場西一丁目	37分
15	芝西	39分
16	中小学校前	41分
17	箕面市役所前	44分
18	箕面警察前	45分
19	箕面駅	50分

② ルート 走行時間

整理番号	バス停名	走行時間
0	粟生団地	0分
1	外院	2分
2	青松園前	3分
3	第四中学校前	5分
4	白島一丁目	7分
5	白島	9分
6	かやの中央	14分
7	萱野小学校前	16分
8	船場東一丁目	17分
9	船場団地	20分
10	船場東三丁目	21分
11	今宮四丁目	22分
12	今宮三丁目	23分
13	箕面墓地公園南	24分
14	阪急小野原住宅南	25分
15	小野原西五丁目	28分
16	小野原南	29分
17	小野原東五丁目	30分
18	小野原東六丁目	31分
19	小野原東	32分

③ ルート 走行時間

整理番号	バス停名	走行時間
0	箕面駅	0分
1	箕面警察前	2分
2	箕面市役所前	3分
3	桜ヶ丘	8分
4	桜ヶ丘西	9分
5	石澄住宅	10分
6	瀬川緑地公園前	12分
7	西南小学校前	16分
8	半町	18分
9	南桜井	20分
10	桜井駅	24分
11	桜丘南	26分
12	箕面市役所前	32分
13	箕面警察前	33分
14	箕面駅	38分
15	北小学校校口	40分
16	第二中学校校口	41分
17	如意谷一丁目	42分
18	萱野北小学校前	43分
19	ルミナス箕面の森	44分

20	ルミナス四番街	45分
21	山手公園前	47分
22	如意谷三丁目	50分
23	聖母被昇天学院前	52分
24	白島	56分
25	かやの中央	57分
26	白島	63分
27	如意谷一丁目	67分
28	萱野北小学校前	58分
29	ルミナス箕面の森	69分
30	ルミナス四番街	70分
31	山手公園前	72分
32	如意谷三丁目	75分
33	聖母被昇天学院前	77分
34	如意谷一丁目	79分
35	第二中学校校口	80分
36	北小学校校口	81分
37	箕面駅	83分

