

もみじだより



2

令和8(2026)年

No.906



箕面市

巻頭
特集

～より使いやすい市内バス路線へ～

阪急バスは2/16(月)から

オレンジゆずるバスは4/1(水)から

見直し後の運行を スタートします



- 04 今すぐ自治会に加入してください!自治会を結成してください!
- 05 安全・安心な水道水を届けるために
- 06 箕面の子どもの体力向上に向けて
- 07 重度の障害があるかたが、毎日を自分らしく過ごすために
- 08 地域防災ステーションをご活用ください!



「阪急バス」「オレンジゆずるバス」の見直しについて、詳しくは市ホームページ(QRコード)をご覧ください。

「市内バス路線の見直し(素案)」に関するパブリックコメントの実施結果を公表中!

同パブリックコメントで寄せられたご意見や、それに対する市や箕面市地域公共交通活性化協議会の考え方を公表しています。詳しくは市ホームページ(QRコード)をご覧ください。



令和6年3月の北大阪急行線延伸に伴う市内バス路線再編後、阪急バスの一部路線は社会実験運行を、オレンジゆずるバスは実証運行を実施しています。この期間の利用状況や評価結果を受けて、バス路線の見直しに当たり、利用者アンケートや市民アンケートを実施してきました。また、路線バス網再編検討分科会や「オレンジゆずるバス」再編検討分科会を複数回にわたり開催し、活発に議論を重ねてきました。

令和7年8月には、アンケート結果や各分科会での見直し案を取りまとめた「市内バス路線の見直し(素案)」を公表し、パブリックコメントを実施。この結果をもとに、箕面市地域公共交通活性化協議会などで検討を重ね、このたび、市内バス路線の見直しを決定しました。

※箕面市地域公共交通活性化協議会は公共交通の課題解決を目的に活動する組織で、運行事業者や行政のほか市民・学識経験者など幅広い関係者により構成されています。

～より使いやすい市内バス路線へ～

阪急バスは2/16(月)から オレンジゆずるバスは4/1(水)から

見直し後の運行をスタートします



4月1日(水)から オレンジゆずるバス は 次の見直し内容での運行を開始します!

見直しポイント① 青ルート

一部ルートを変更し、箕面萱野駅へのアクセスを向上!

国道423号側道のバス停*に停車し、箕面萱野駅にアクセスするルートに変更します。これに伴い「今宮一丁目」バス停を廃止し、栗生間谷から阪急箕面駅方面(西向き)のルートに2つのバス停(「白鳥一丁目」「今宮」)を新設します。

※箕面萱野駅のロータリーには停車しません。

※マップ上の赤ルートは、平日は12便、土・日曜日、祝日は10便のルートに記載しています。

「白鳥一丁目」バス停、「今宮」バス停(いずれも西向き)を新設

.....区間の運行を取りやめて、「今宮一丁目」バス停を廃止

見直しポイント② 赤ルート

夕方発の一部便について終着点を延長します! 平日の12便目、土・日曜日・祝日の10便目の終点を「外院の里」バス停から「栗生外院」バス停まで延長します。各駅や公共施設などからご自宅へ帰際のアクセスが便利になります。

延長する区間

ここもチェック!

新しい時刻表を全戸配布します!

上記の見直しに伴い、4月1日からオレンジゆずるバスの運行ダイヤを変更します。変更後の時刻表については、3月頃に配布します。

ここもチェック!

青ルートは東向き・西向きいずれも箕面萱野駅にアクセス!

当初の見直し案では東向きのみ箕面萱野駅へアクセスする案としていましたが、両方向のアクセスを望むパブリックコメントのご意見を受け、分科会及び協議会で再度検討した結果、東向き・西向きいずれも箕面萱野駅にアクセスするルートに変更しました。

2月16日(月)から 阪急バス は 次の見直し内容での運行を開始します!

※阪急バスの見直し後の運行に当たっては、一部の路線について市が運行費用を負担します。

見直しポイント① 箕面中央線

新稲循環系統を新たに設定!

新稲系統(.....)を廃止し、新稲・桜ヶ丘地域を一体的に運行して千里中央へアクセスする新稲循環系統(——)を新たに設定します。これに伴い、運行本数が増加し、運行時間も拡大することで、新稲地域～千里中央間のアクセスが便利になります。

見直しポイント③ 箕面小野原線

西部区間の運行本数を増加!

西部区間(——)は、平日の運行本数が増加し、運行時間も大幅に延長します。また、利用が少ない東部区間(.....)については、朝夕を減便の上、昼間の運行を取りやめます。

見直しポイント② 箕面中央線

桜系統を千里中央発着に変更!

桜系統(——)の全便を千里中央発着に変更します。桜ヶ丘地域～千里中央間のアクセスが便利になります。

見直しポイント④ 新規ルート

「栗生萱野線」の別系統を新設!

箕面萱野駅と小野原地域を結ぶルート(——)を新設。「栗生萱野線」の運行エリアを拡大し、昼間の時間に別系統として運行します。運行ダイヤは、午前10時台～午後5時台の間で6往復(6便)となります。

パブリックコメントの結果を受けて新設したルート

ここもチェック! 新規ルートはパブリックコメントの意見を反映!

「栗生萱野線」の運行エリアを拡大し別系統として新設するルート(——)は、素案の段階では午前10時台～午後4時台の運行を想定していましたが、パブリックコメントのご意見をを受けて午後5時台まで延長しました。また、運行ルートについても、小野原地区において、当初は小野原東地域のみを運行するルートを考えていましたが、パブリックコメントのご意見をを受けて、小野原西地域も運行するルートに変更しています。

今すぐ自治会に加入してください! 今すぐ自治会を結成してください!

市内には現在400以上の自治会※があり、それぞれが地域密着の情報を発信しているほか、防災・防犯対策や地域交流などを行っています。

市では、自治会に入っていないかたや、お住まいの地域に自治会がないかたにお近くの自治会を紹介したり、自治会結成のサポートを行ったりするキャンペーンを実施します。自治会に関する相談も受け付けますので、ぜひこの機会にお電話ください。

※自治会にはマンション管理組合を含みます。

〒箕面市役所 自治会係 専用ダイヤル ☎724・6179 FAX723・5538



情報収集に… 回覧板や掲示板で地域の情報をキャッチ!

自治会では、各行政機関からの最新情報や、地域密着の情報(季節のイベントや総会の結果など)を取りまとめて、回覧板や掲示板を通して各会員に伝達しています。独自の会報を作成して、定期的に配布している自治会もあります。

各行政機関からの最新情報は、LINEやアプリでもゲットできます!

「箕面市自治会係LINE公式アカウント」を友達登録していただくと、市が毎月、自治会宛に送付している各行政機関からの最新情報(自治会回覧資料)★を、直接受け取ることができます!同様に、無料のスマホアプリ「箕面くらしナビ」をダウンロードして、「自治会情報を受け取る」に設定していただくと、最新情報をタイムリーに確認できます。自治会に入っていないかたも情報を受け取ることができるので、自治会を知る第一歩として、ぜひ登録してください!

★自治会回覧資料は、マンション管理組合にもお送りできます

市から毎月、自治会宛に送付している回覧資料は、マンション管理組合にも送付することができます。回覧資料を受け取っていないマンション管理組合で、送付を希望する場合は、自治会係へお電話ください。

最新の自治会情報を プッシュ通知でお知らせ!



箕面の暮らしに役立つ必須アプリ! 箕面くらしナビ



自治会のみなさんへ LINEでカンタン!「SNS回覧板」の導入をご検討ください

市では現在、LINEを活用した「SNS回覧板」の普及に努めています。回覧板をデジタル化することで、情報の伝達がより早くなり、受け渡しの面倒なども軽減されます。導入方法など、詳しくは動画(左記QRコード)をご覧ください。自治会係(☎724・6179)へお電話ください。

防災・防犯対策に…

災害時の安否確認や防犯カメラ・防犯灯の設置を自治会単位で実施

災害時に備え、自治会であらかじめ「安否確認分担表」を作成し、安否確認をする人、報告を受ける人、集合場所などを決めています。



また、災害時だけでなく、普段から地域の安全を守るしくみとして、自治会が防犯カメラ・防犯灯を設置しています。市では設置費用の補助を行っており、自治会で話し合って設置することで、犯罪の防止につながります。

仲間づくりに…

サークル活動や催しに参加して、ご近所で仲間づくり!

健康体操やカラオケ、卓球などのサークル活動や、お花見やバスツアーなどの催しのほか、高齢者の見守りを兼ねたお茶会などを行っている自治会が多くあります。新しい趣味や仲間を持つきっかけになり、余暇を有意義に過ごしていただくことにつながります。



また、自治会の活動を応援する補助金制度もありますので、詳しくは自治会係へお電話ください。

自治会への加入・結成は カンタン!

まずは、

箕面市役所 自治会係 専用ダイヤル

☎724・6179

へお電話ください。

●近隣に加入できる自治会があるとき

自治会係が最寄りの自治会と連絡を取り、自治会長さんから連絡してもらうようにします。他市から転入したかたは、転入手続きの際に申し出てくださいとスムーズです。

●近隣に加入できる自治会がないとき

お住まいの近くの数世帯が集まれば、簡単に自治会を結成することができます。話し合いから必要書類の作成まで、自治会係が全てサポートするので、気軽にご相談ください。

最寄りの自治会は、境界や区域が分かる「自治会マップ」(QRコード)で確認できます。



自治会について、詳しくは市ホームページ(QRコード)をご覧ください。



安全・安心な水道水を届けるために

3カ月にわたる本シリーズにおいて、Part1では、箕面市の水道事業における4つの課題を提示し、解決に向けて大阪広域水道企業団との統合を検討していることをお知らせしました。またPart2では、今後の水道事業経営の見通し(水道料金の値上げの必要性)についてお伝えし、併せて桜ヶ丘浄水場の廃止(令和14年度予定)について説明しました。

今回は、4つの課題のうち、「水道施設・管路の老朽化」「技術継承と人材育成」の2つを取り上げ、安全・安心な水道水を届けるために必要となる今後の取り組みや、市の考えをお知らせします。

「水道施設・管路の老朽化」について

市の水道事業は、高度経済成長期に集中的な整備を行いました。そのため、法定耐用年数(40年)^{※1}を超えた管路が全体の4割以上(約214km)にのぼるなど、水道施設・管路の老朽化が進んでおり、今後、効果的かつ効率的に更新する必要があります。

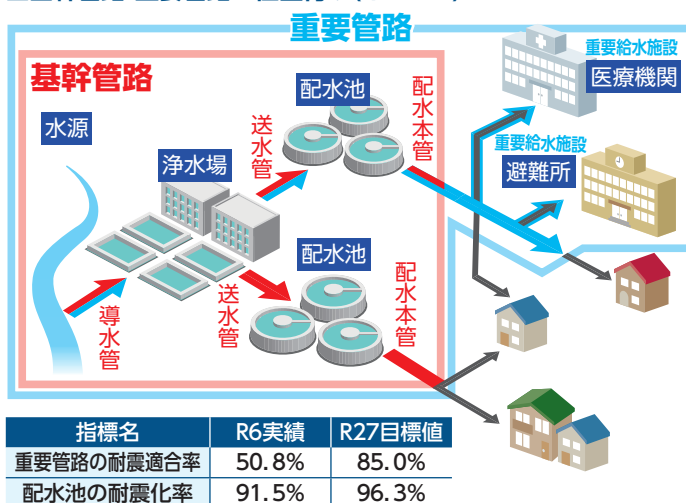
市では、施設整備の優先順位付けを行い、市内水道管の幹となる基幹管路や避難所などの重要給水施設^{※2}に配水する管路を「重要管路」と位置付け(右記参照)、更新基準年数に応じ計画的に更新します。その他の管路は、漏水調査などにより適宜対策を講じ、災害に強い水道施設・管路の整備をはかります。

なお、現在策定を進めている水道事業経営戦略(素案)では、右記のとおり耐震化の目標値を設定しています。

※1 法定耐用年数とは、会計処理上法令で定められた年数であり、経過したからといって直ちに使用できなくなるものではありません。

※2 重要給水施設とは、市地域防災計画に定める避難所などの重要施設を指します。

■基幹管路・重要管路の位置付け(イメージ)



「技術継承と人材育成」について

水道施設・管路の整備を着実に進めるためには、財源だけでなく「担い手(人材)」も必要です。ここ数年の地方公務員の新卒技術職員の採用については、全国的に民間企業に就職する傾向が強く、どこの市町村も人材確保に苦労しています。市でも、採用拡大に努めているものの厳しい状況です。特に水道事業は、土木、機械、電気、水質など必要な人材も多岐にわたり、

ベテラン職員の集中退職期が目前に迫っている市の水道事業にとって、幅広い年齢層の技術職員が多数在籍する大阪広域水道企業団との統合は、「技術力の強化」「災害時の対応力の確保」「若手職員への技術の継承と人材育成」という点でも、有効な選択肢であると考えています。

上記のような課題を解決するため、市では大阪広域水道企業団との統合を検討しています。詳しくは市ホームページ(QRコード)をご覧ください。



ココが知りたい! 大阪広域水道企業団との統合Q&A

Q.災害時は箕面市長が災害対策本部長になるので、水道分野もこれまでどおり市が管理したほうが的確な対応ができるのでは?

A.災害時は市全体での一元的な対応も重要ですが、水道分野を熟知した職員による対応が最も重要です

災害時は、市長を本部長とする「市災害対策本部」を設置し、市民や関係機関からの通報を一元的に受け付け、各対策部が分担して対応に当たります。一方、水道施設の復旧や応急給水など水道に特化した対応は、水道職員が主体となって担ってきました。

同企業団と統合する場合も、これまでどおり水道職員が「(仮称)箕面水道センター」(現在の上下水道局庁舎)に勤務し、災害時は、災害対策本部と密に連携を取り対応します。加えて、企業団全体でのバックアップを受けることができるため、水道の災害対応はより強化されます。

Q.料金改定する場合、箕面市の意見は反映されるのでしょうか?

A.統合した場合も、料金改定に当たっては市の意見を取り入れながら進めます

統合後に市の水道料金の改定を行う場合は、同企業団において外部有識者や市民などで構成する料金検討部会を立ち上げ、市長や市議会の意見を考慮し、市民説明会などを実施しながら検討を進めていくことになります。従って、取りまとめられる料金改定案は市と一定の合意形成に至ったものとなります。また、改定案の取りまとめ後も、企業団議会に提案されるまでに市長出席の会議などが開催され、市の意見を反映させることができます。

Q.箕面市の水道資産は市固有の資産であり、「市民の財産」ではない?企業団に引き継ぐと、箕面市以外の事業に使うのでは?

A.統合後に市の水道資産が企業団名義になっても、その財産は今まで通り「箕面の水道事業」のために使用されます

市の水道事業は独立採算制で、主に水道料金で財源を賄っています。よって、市の水道資産は「市民の財産」というよりも、市内における「水道使用者の財産」となります。同企業団との統合後も、市の水道資産は「水道使用者の財産」であり、全て箕面の水道事業のために使用されることになります。

箕面の子どもたちの体力向上に向けて

今年度の「箕面子どもステップアップ調査」では、体育の副読本の活用や教員向け実技研修会を実施したことが実を結び、昨年度に比べて全国平均を上回る種目が増えました。

一方、これまでと同様に全国平均を下回る種目もあります。学校では、継続して体力向上の取り組みを続けていきますが、学校生活で運動できる時間は限りがあります。子どもたちのさらなる体力向上のために、親子で一緒に散歩やキャッチボールをしたり、ストレッチをしたりするなど、日常生活の中で体を動かす習慣をつくるご協力をお願いします。

箕面の子どもたちの体力の現状 運動能力の偏差値 ※全国平均を基準(偏差値50)にした数値です。

今回調査した「長座体前屈」では、ほとんどの学年で全国平均を上回り、特に中学3年生は、昨年度から数値が1ポイント上昇しました(下記参照。中学1・2年生は全国平均とほぼ同等)。また「20mシャトルラン」でも、昨年度と比較して、多くの学年で数値が上昇しました。

中学3年生「長座体前屈」の偏差値 **1ポイント上昇**
 中学2年生時点(令和6年度) **49.4** → 現時点(令和7年度) **50.4**

一方 全国平均を下回る偏差値で推移している種目もあります。特に「握力」と「ボール投げ」は、男女ともに多くの学年で全国平均を下回りました。

種目	偏差値	
握力【筋力】	男子46.4	女子45.6
ボール投げ【投げる能力】	男子48.2	女子46.6

学校で運動できる時間は限られています!

小学生の1週間の学校生活(全32時間)では、「体育の時間」は2時間のみです。休み時間を全て運動に充てたとしても、学校で運動できる時間は、1週間で最大6.5時間しかありません。

学校では 限られた時間を最大限活用できるよう、各学校で成果があった体力づくりを検証し、次のような取り組みを全小中学校で実施しています!

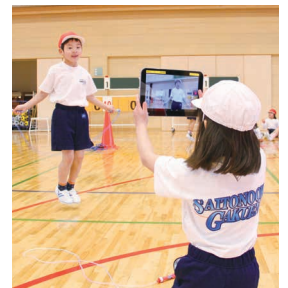
●全学年で体育の副読本を活用

授業の目標や、運動のコツなどが書かれた副読本を、全学年の子どもたち一人ひとりに配布して、授業に活用しています。学んだことや疑問に思ったことを書き込むスペースもあり、子どもたちが目的意識を持って授業に取り組めるようにしています。



●タブレット端末を使った授業づくり

体育の授業でタブレット端末を積極的に使用しています。タブレット端末を使う主な利点は、「手本となる動きを再現できる」「自分の動きを保存できる」「保存した動きを即時に確認できる」の3点。友達に動画撮影してもらうなどして、自分自身の動きを客観的に見ることで、長所や短所に気付くことができます。



ご家庭では お子さんとコミュニケーションを取りながら、日常的に運動をしてください!

子どもたちの体力向上のためには、地域や家庭で継続的に運動する時間が不可欠です。ご家庭では、お子さんと次のような運動を、日常的にしてください。お子さんが苦手な運動でも楽しく続けられるよう、一緒に体を動かしてアドバイスを送るほか、「よくできたね」とほめてあげることも大切です。

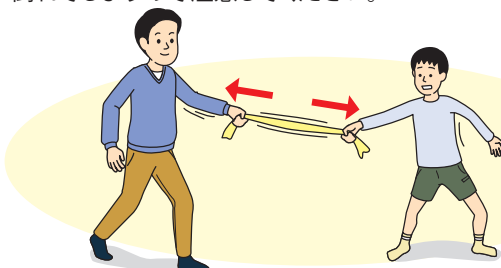
幼少期から運動習慣を身に付けると、さらに効果的です

調査では、体力が高い子どもは、幼少期からよく体を動かしたり、運動をしていることが分かっています。

親子で運動 筋力を高めよう!

「タオル綱引き」をしよう!

足を肩幅くらいに広げ、1.5~2mの間隔をあけて向かい合い、タオルの端と端をそれぞれが持って準備OK。合図と同時にタオルを引き合い、前に動いた人の負けです。体幹が鍛えられ、筋力の増加につながります。どちらか一方が急に力を抜くと、勢いで後ろに倒れてしまうので注意してください。



親子で運動 投げる能力を高めよう!

「紙鉄砲」や「メンコ」で遊ぼう!

投げる能力を高めるためには、腕や手首の使い方が大切です。どちらの遊びも「パチン!」と大きな音になるときは、しっかりと力強く腕や手首がふれているときです。



キャッチボールをしよう!

新聞紙ボールでの的当てをしよう!

スーパーボールを新聞紙で包めば、新聞紙ボールのできあがり!



～地域の一員として、ともに暮らす～ 重度の障害があるかたが、 毎日を自分らしく過ごすために

地域には、さまざまな障害のあるかたが暮らしており、障害者手帳(身体・知的・精神)をお持ちのかたは、市民の約4.6%相当となっています。中でも、重度の障害があるかたは、それぞれの状態に合ったサポートを受けながら、自宅や日中活動の場で過ごしています。今回は「いろはもみじ萱野」に通う山根さんの一日を通して、重度の障害があるかたが、地域で自分らしく暮らしているようすを紹介します。

「いろはもみじ萱野」とは…

重度の障害^{*}があるかたが通う生活介護事業所です。利用者一人ひとりの障害特性に合わせた機能訓練やリハビリに取り組みるよう、看護師、理学・作業療法士、言語聴覚士などが連携してサポートしています。

※肢体不自由のかた、経管栄養(胃ろうなど)や喀痰吸引などの医療的ケアが必要なかた、不安やストレスが行動に表れるため環境の調整などが必要な強度行動障害のあるかたなど。



「いろはもみじ萱野」に通う 山根さんのある1日

- 9:40 送迎・通所
 - 10:00 リハビリ
 - 12:00 昼食(給食)
 - 13:30 日中活動(制作、買い物)
 - 15:00 送迎・帰宅
- 家ではテレビを見たり、パソコンやジグソーパズルなどをしています。



気軽に声をかけよう！
うけつけよう！

施設スタッフに聞きました！ 普段の山根さんのようすは？

お話好きで、笑顔がすてきな山根さん。また、とても努力家で、箸を使うためのリハビリはご自宅でも毎日していたそうです。イベントにも積極的に、「いろはもみじ萱野」の「カラフルタウンマルシェ」では、クイズ大会に参加したり、お店でアクセサリを見たりして、みんなで楽しんでいました。お母様からは「施設に通い出して、よく話すようになった」という言葉をいただき、とてもうれしく感じています。

リハビリ

「箸を使いたい」という本人の希望に応じて作業療法士が訓練方法を考案。「お茶碗のご飯を食べられるようになりました！次はお豆腐をつかめるようになりたいです」。



日中活動(制作)



山根さんはモノ作りが大好き！この日は布を使ったクリスマスリースを制作しました。このリースは「カラフルタウンマルシェ」で販売し、大好評でした。



日中活動(買い物)

月に一度のカフェイベントは大のお気に入り！みんなのお菓子やお皿を買いに地域のスーパーやホームセンターへ出かけました。



イチゴ味がいい！

日中活動は…他にも散歩、風船バレー、ドライブ、誕生日会など

「いろはもみじ萱野」では、こんな取り組みも！

「地域清掃」に取り組んでいます
地域の一員として、水路の落ち葉拾いなどに取り組んでいます。

地域のみなさんと交流しています
「カラフルタウンマルシェ」(年1回開催)には、地元グルメやショップが大集合！地域のみなさんと楽しく交流しています。



粘着テープを張った棒で作業しました

地域のかたにインタビュー！

「カラフルタウンマルシェ」でチーズティーのお店を出店しました。施設利用者のかたの好みに合うかなと最初は心配でしたが、みなさんに「おいしい」と言っていただき、リピートもしてくれました！重度の障害があるかたにも、気を遣いすぎることなく、もっとフレンドリーに接して良いのだと感じました。相手を知り、つながりを持つことで、すれ違いも少なくなると思います。



チーズとワインのお店
「cache-cache」
歩田 砂千子さん

重度の障害があるかたにとって、生活介護事業所などの通所施設は、自分らしく毎日を過ごすための大切な居場所です。現在、市内には障害があるかたが通う約40の通所施設があります(一覧はQRコード)。多くのかたが、住み慣れたまちで、地域のみなさんとながらりを持って暮らしたいと考えています。この機会に、地域で暮らす障害のあるかたとの身近な交流や、つながりについて考えてみませんか。



障害があるかたと“つながり”を持つために…

●各施設のイベントに参加しよう！

上記の「カラフルタウンマルシェ」や「あかつき園・ワークセンターささゆり」の「あかつきまつり」など、障害があるかたが通う施設では、地域のみなさんとの交流を目的としたイベントを定期的に開催しているところもあります。ぜひご参加ください。

●各施設でお手伝いをしてみよう！

各施設では、障害があるかたの日常生活をサポートするボランティアを募集しています。空き時間に、少しでも大歓迎ですので、興味があるかたはぜひご連絡ください。

各施設のイベントや、ボランティア募集について、詳しくは障害福祉室(☎727・9506)へお電話ください。

地域防災ステーションを ご活用ください!

地域防災ステーションは、**1各自治会***が災害発生直後に集合して安否確認結果のとりまとめなどを行う場所であり、**2設置された資器材**を持って消火・救助へ向かう「災害時の活動拠点」です。また、**3救援物資の配布拠点**にもなります。活用方法などについて、出張説明会を行いますので市民安全政策室(☎724・6750)へ気軽にお電話ください。

※自治会にはマンション管理組合を含みます。

▶地域防災ステーションを市内61カ所に整備!

消火・救助資器材を収納した大型ベンチを設置! テントやランタンなどは普段のイベントでも使用できます。

災害時の活動拠点として、お近くの地域防災ステーションをご活用ください!

同ステーションのお申し込みは、申請書を提出するだけでOK。今すぐ市民安全政策室(☎724・6750)へお電話ください。

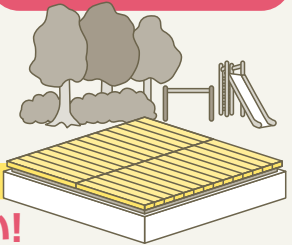
※1つのステーションを、複数の自治会で共同使用することができます。

整備場所について、詳しくは同ステーションマップ(QRコード)をご覧ください。

災害からあなたと家族を守る

命の パスポート

シリーズ 175



1月から 防災アプリ「HAZARDON®」を導入しています!



ポイント 1 最新情報を
プッシュ通知で配信!

市内の気象警報や地震情報、避難情報などをプッシュ通知で受け取れます。

ポイント 2 ハザードマップが
確認できる!

土砂災害警戒区域や洪水浸水想定区域などをアプリ上のマップで確認できます。

ポイント 3 多言語配信にも対応!!

マップや配信情報は、日本語だけでなく13カ国語に対応しています。

ダウンロード方法など、
詳しくはコチラ!



みのお プラス

MINOH plus+



2/21(土)~3/22(日) 開催!
箕面の森 Winterプロムナード2026
— 森と私をととのえる —

冬季の落ち着いた自然環境を生かしたハイキングやトレイルランニング、ハンモックなどを楽しみ、森をキレイにするお手伝いも行う体験イベントを開催! 豊かな自然の魅力を感じながら心身ともにリフレッシュできるだけでなく、箕面の森もキレイにととのえていく…そんな箕面版サステナブルツーリズムに、ぜひ参加してみませんか。



はじめての箕面トレラン、ととのう森時間

トレランを楽しみながらごみ拾い。ハンモックタイムもあり!
時 2月21日、3月21日(土) 8:00阪急箕面駅前集合(11:00解散)
定 各16人(申込順) ¥無料

箕面の森を感じ、香りと映像に浸るヨガ

静かな寺院でのヨガとアロマが香る空間型VRを体験!
時 2月28日(土) 10:30~12:00、13:30~15:00、15:30~17:00
所 西江寺 定 各12人(申込順) ¥各1,500円

森と私をととのえる、箕面ハイキング

滝道ハイキング&ハンモックでリフレッシュ。森のごみ拾いも。
時 3月7日・14日(土) 9:30阪急箕面駅前集合(12:30解散)
定 各16人(申込順) ¥無料

閩箕面 交通・観光案内所
☎ 723・1885 FAX 721・1788

詳しくは
コチラ▶



参加無料 3/14(土) 開催!
春のこどもフェスティバルin箕面

子どもから大人まで楽しめる大人気ウォーキングイベントを今年も開催! コース途中にある7つの謎に挑戦してコンプリート賞をゲットしよう。さらに、芦原公園と瀧安寺前広場にある計3つのスポーツコーナーを全てクリアすると、すてきな景品をプレゼント。楽しく歩いて健康になろう!

コース 約6.2km **スタート** 芦原公園 **経路** 滝道 **ゴール** 箕面駅前広場

※滝道の状況などにより、ウォーキングコースが変わる可能性があります。

スタートの
芦原公園では

防火服での
記念撮影や、
バッテリーカーの
乗車体験など
もできるよ!



全ての謎を解いて
**コンプリート賞を
ゲットしよう!**

何がもらえるか
は当日のお楽し
み♪



日時 3月14日(土) 午前9時~午後3時(小雨決行)
定員 1,300人(申込多数の場合抽選)
申込方法 2月9日(月)~24日(火)に申込フォーム(QRコード)
または保健スポーツ室、スカイアリーナ、武道館、第二
総合運動場、総合保健福祉センターの窓口で。同室へ
ファクス可

閩保健スポーツ室
☎ 724・6998 FAX 724・6010

申込は
コチラ▶



記号の説明

対象 日時・日程 場所 内容 講師 定員 持ち物
費用 一時保育 申込先・申込方法 問い合わせ先

健康・福祉

保険・年金・税

くらし全般

人権文化・スポーツ

人材・意見作品募集

その他

子ども

健康・福祉

風しんの抗体検査と予防接種を受けましょう

風しんは数年周期で流行する傾向がある感染症です。妊娠中の女性（特に20週までの妊娠初期）が感染すると、生まれてくる赤ちゃんに障害が生じる可能性があります。次の対象者には抗体検査及び予防接種の助成を行っていますので、まずは抗体検査を受け、抗体価が低いと判明した場合は、予防接種を受けてください。
妊妊娠を希望する女性とその配偶者及び同居者、または妊婦の配偶者及び同居者（里帰り出産の場合を含む）
所市内の指定医療機関（要予約）
検査・接種期限：3月31日（火）
助成方法：抗体検査は無料で受診可。予防接種は、いったん全額自己負担した

市からのお知らせ

INFORMATION from the city

上で還付申請 還付金額：予防接種は上限6000円 申請方法：申込フォーム（QRコード）または申請書類を地域保健室（〒562-0014 萱野5-8-1）へ郵送、持参
※4月7日（火）までに申請してください



※平成31年4月1日～令和7年3月31日に定期接種（クーポン券使用）を受けたかた、今までに還付を受けたことがあるかたは対象外

①MRワクチンの供給不足に伴う定期接種期間の延長及び申請について

令和6年度に国内の一部地域でMR（麻しん・風しん混合）ワクチンの供給不足が生じたため、次の対象者は令和9年3月31日（水）まで定期接種が延長されます。

対昭和37年4月2日～昭和54年4月1日生まれ（第5期）の男性で、令和7年3月31日までに抗体検査を実施した結果、風しんの抗体価が不十分と判定されたかた 接種方法：予防接種依頼書発行申請を

申込フォーム（QRコード）から、または申請書類を同室へ郵送、持参 助成方法：いったん全額自己負担した上で還付申請 還付金額：上限1万219円



②市独自制度の助成期間延長

任意接種に対する市独自制度は、令和7年3月31日で終了しましたが、次の対象者の助成期間を令和9年3月31日まで延長します。

対昭和37年4月1日以前生まれのかた、または昭和54年4月2日～平成2年4月1日生まれの男性で、令和7年3月31日までに抗体検査を実施した結果、風しんの抗体価が不十分と判定されたかた 助成方法：いったん全額自己負担した上で還付申請 還付金額：上限6000円 申請方法：申込フォーム（QRコード）か

ら。申請書類を同室へ郵送、持参も可

①②はいずれも、3月31日までに接種を受けたかたは、4月7日までに申請してください。詳しくは、市ホームページ（QRコード）をご覧ください。



申込フォーム



市ホームページ

問 同室 ☎ 727・9507 FAX 727・3539

●「市民活動の広場オアシス」は、32ページに掲載しています。

歯科健診はもうお済みですか

●無料歯科健診の受診券は 3月31日(火)までにご利用を

市内在住で3月31日までに20歳、30歳、40歳～74歳の偶数年齢になるかたに、歯科健診の受診券を送付しています。無料で受診できますので、送付した受診券と、マイナンバーカードなど住所、氏名が確認できるものを市内の指定歯科医療機関へお持ちください(歯石除去やクリーニング、レントゲン撮影などを含む治療は有料)。

対象者で、受診券がお手元にないかたは、みのおライフプラザ総合窓口(☎727・9550)または申込フォーム(QRコード)から再発行の申請をしてください。



●お口の健康は、全身の健康につながります

成人の約8割が歯周病と言われています。歯周病になると、口内細菌が増加し、食べ物や唾液と一緒に細菌が肺に入り誤嚥性肺炎を引き起こすことがあります。また、血糖コントロールが難しくなるため、糖尿病が発症・進行しやすくなります。歯周病やむし歯の予防は、全身のさまざまな病気の予防につながります。歯科健診を受け、お口の状態を知り、健康長寿をめざしましょう。

☎地域保健室 ☎727・9507 FAX727・3539

基本健康診査

市内在住の15歳～39歳のかた(学校、職場などで健康診断を受けているかたを除く) ※20歳以上の女性は、子宮頸がん検診も同時に受診可
時 2月13日、3月6日(金)午前9時～10時30分 所 医療保健センター 内
診察、身体計測、血圧測定、検尿、血液検査、歯科健診 ※歯科健診は、20歳及び30歳のかたを除く 持 マイナンバーカードなど住所、氏名、年齢が確認できるもの 無料 申 健診
前日の午後3時までに電話で ※当

がん検診・骨粗しょう症検診を受けましょう

市では、がん検診や骨粗しょう症検診を無料で実施しています。早期発見・早期治療のためには、自覚症状が無いうちから検診を受診しておくことが大切です。

日は朝食をとらないでください。また、上下が分かれた服装で受診してください
問 同センター ☎727・9555(午前10時～午後4時30分) FAX 727・3532

男性介護者のつどい

市内在住で家族などを介護している男性 時 ①2月16日(月)②3月23日(月)午後1時30分～3時 所 総合保健福祉センター(②は同センター分館)
参加者同士で悩みなどを自由に話

年度末は混み合っており、予約がとれない場合がありますので、早めに受診してください。詳しくは市ホームページ(QRコード)をご確認ください。
問 地域保健室 ☎727・9507 FAX 727・3539



骨粗しょう症検診について



がん検診について

3月31日(火)までに次の年齢を迎えるかた▽胃がん検診：50歳以上の偶数年齢のかた▽肺がん・大腸がん検診：40歳以上のかた▽子宮頸がん検診：20歳以上の女性▽乳がん検診：40歳以上の偶数年齢の女性▽前立腺がん検診：55・58・61・64・67・70・73・76歳の男性▽骨粗しょう症検診：40・45・50・55・60・65・70歳の女性 受診期限：3月31日 受診方法：指定医療機関に予約の上、マイナンバーカードなど住所、氏名、年齢が確認できるものを持参 無料
年度末は混み合っており、予約がとれない場合がありますので、早めに受診してください。詳しくは市ホームページ(QRコード)をご確認ください。

アンチエイジングセミナー

市内在住の65歳以上のかた(総合事業対象者または要支援・要介護認定を受けているかたで、通所系サビスの利用者は参加できません)

し合う交流会 無料 ※申込不要
問 地域包括ケア室 ☎727・3548 FAX 727・3539

コース・場所	日程・内容	申込開始日
尿もれ予防コース 所 市民会館	時 3月2日・9日・16日・23日(月)(全4回) 尿もれなどの予防のための体操ほか(女性限定)	2月2日(月)
腰痛・膝痛予防コース 所 西南生涯学習センター	時 3月3日・10日・17日・24日(火)(全4回) 腰痛・膝痛予防のための体操ほか	2月3日(火)
転倒予防コース 所 小野原多世代地域交流センター	時 3月5日・12日・19日・26日(木)(全4回) 転倒予防のための体操ほか	2月5日(木)

時間…13:30～15:00

定 各20人(申込順。初めてのかた優先) 無料

問 みのおライフプラザ総合窓口 ☎727・9524 FAX 727・3539

市広報紙「もみじだより」が届かないときや、視覚障害のあるかたで声の広報(デージー版)または点字広報を希望するかたは、箕面FMまちそだて(株)(☎728・3210 FAX 728・3733)へ連絡してください。

記号の説明

対 象 時 間 日 時 ・ 日 程 所 場 所 内 容 講 師 定 員 持 持 物
費 用 保 一 時 保 育 申 込 先 ・ 申 込 方 法 問 問 い 合 せ 先

認知症カフェに参加しませんか？

市内在住の認知症のかたとその家族、認知症について知りたいかた

カフェ名・場所	日時・内容など	申込・問い合わせ
オレンジ10番カフェ 所Cafe de 10番 箕面市役所前 (西小路5-4-15)	時2月4日(水)15:00～16:00 内講話、交流会 定20人(申込順) ¥200円程度(飲み物代)	西部高齢者くらしサポート ☎720・5592 ☎720・5593
箕面唐池公園 オレンジカフェ 所そんぼの家S箕面唐池公園 (箕面4-8-43)	時2月17日(火)14:00～15:00 内交流会 定15人(申込順) ¥300円程度(飲み物代)	そんぼの家S箕面唐池公園 ☎720・6661 ☎720・7755 中西部高齢者くらしサポート ☎727・9510 ☎727・3539
とよきたオレンジカフェ 所豊川北小コミセン	時2月19日(木)14:00～15:30 内講話、交流会 定15人(当日先着順) ¥100円程度(飲み物代)	東部高齢者くらしサポート ☎729・1711 ☎730・2230
東小校区オレンジカフェ 所箕面東コーポラス集会所 (栗生外院1-16)	時2月24日(火)14:00～15:30 内講話、交流会 定15人(当日先着順) ¥100円程度(飲み物代)	
オレンジカフェ『太陽』 所豊川南小コミセン	時2月25日(水)14:00～15:30 内講話、交流会 定20人(申込順) ¥100円	中東部高齢者くらしサポート ☎727・9511 ☎727・3597
なないろカフェ 所てりは包カフェ (桜井1-13-22)	時2月25日(水)14:00～15:30 内講話、交流会 定15人(申込順) ¥100円程度(飲み物代)	北部・西南高齢者くらしサポート ☎725・7029 ☎720・5323

ラジオ教室「健康はお口から！パタカラジオ」

時第1～4火曜日午前10時45分～11時(午後4時10分、午後8時頃、翌水曜日午前7時5分にも放送) 内
2月は言語聴覚士による「カバ先生と一緒に楽しく誤嚥性肺炎予防②」

3月は廣田遥さん(箕面トランポリン大使)を迎えて元オリンピック選手のお口の健康事情を聞く 放送

局：タッキー816(周波数FM81.6)。ホームページ(QRコード)からもお聞きいただけます
問 高齢福祉室 ☎727・9505 FAX



口腔ケア講習会

727・3539

市内在住のかた 時2月28日(土)午後2時～4時 所総合保健福祉センター 内講話「誤嚥性肺炎予防と美容に！舌圧を鍛える健口体操」。誤嚥性肺炎についての話、自宅で行えるお口のケアポイントや口腔機能の測定ほか 定各20人(申込順) ¥無料
※申込不要
※特典として、おおさか健活マイレージ「アスマイル」付与あり
問 地域保健室 ☎727・9507 FAX

お口元氣アップ教室

727・3539

市内在住の65歳以上のかた 時①2月27日(金)②3月16日(月)午後1時30分～2時45分 所総合保健福祉センター 内歯科衛生士による誤嚥性肺炎についての話、自宅で行えるお口のケアポイントや口腔機能の測定ほか 定各20人(申込順) ¥無料
申 問①2月4日(水)②3月4日(水)から 高齢福祉室 ☎727・9505 FAX 727・3539

歩いて! 体操して! 滝ノ道ゆるる缶バッジをゲットしよう!

下記のウォーキングやラジオ体操に参加してスタンプを30個集めると、プレミアム感たっぷりの滝ノ道ゆるる缶バッジがもらえます。この機会にぜひ!

1回の参加でスタンプ2個ゲット!

毎週
土曜日
開催

「滝道週末ウォーキング」

参加方法など、詳しくはコチラから →



毎月
第1日曜日
開催

「まちやまウォーキング」

参加方法など、詳しくはメイプルハーツ箕面公園管理事務所(☎721・3014)へ

1回の参加でスタンプ1個ゲット!

市内
37カ所で
開催中!

「ラジオ体操」

参加方法など、詳しくはコチラから →



スタンプ帳配布及び缶バッジ交換場所

- ラジオ体操実施場所(スタンプ帳配布のみ)
- 市役所(保健スポーツ室〈平日9:00~17:00〉)
- 総合保健福祉センター(平日9:00~17:00)
- 箕面公園管理事務所前のスタンプポイント(滝道週末ウォーキング・まちやまウォーキング開催時)



問同室 ☎724・6998 FAX 724・6010

中西部高齢者くらしサポート による福祉相談会

時 2月13日(金)午前10時~正午 所
池田泉州銀行箕面駅前支店 内日常
生活の悩みや心配ごとにくらしサ
ポートの職員が対応 無料 ※申
込不要

問 同銀行同支店 ☎721・3385、
地域包括ケア室 ☎727・9510
FAX 727・3539

食料品を無料で配付します

対ひとり親家庭医療証または児童扶
養手当証書をお持ちのひとり親世帯
のかた 時 3月8日(日)午前10時30分、

午前11時、午前11時30分(各30分程
度) 所 総合保健福祉センター分館
内 米(5kg)などの食料品を配付 定
100世帯(申込順) 対ひとり親家
庭医療証または児童扶養手当証書、
食料品を入れる袋 無料

申 2月9日(月)から申込
フォーム(QRコード)で



問 社協ボランティアセンター ☎74
9・1535 FAX 727・3590

第26回府障がい者スポーツ大 会出場選手募集

対府内在住で身体障害者手帳または
療育手帳、精神障害者保健福祉手帳
をお持ちの13歳以上(令和8年4月

1日時点)のかた 時 所 内 次の表の
とおり 無料

競技名	対象障害	日程	場所
陸上競技	肢体・視覚・聴覚・知的・内部	5月10日(日)	万博記念競技場(吹田市)
水泳	肢体・視覚・聴覚・知的	5月16日(土)	東和薬品RACTABドーム(門真市)
ボッチャ	肢体	5月17日(日)	ファインプラザ大阪(堺市)
アーチェリー	肢体・聴覚・内部	5月17日(日)	浜寺公園アーチェリー練習場(堺市)
ボウリング	知的	5月23日(土)	マグスミノエ(大阪市)
フライングディスク	肢体・視覚・聴覚・知的・内部	5月24日(日)	ファインプラザ大阪(堺市)
卓球・サウンドテーブルテニス	肢体・視覚・聴覚・知的・精神	5月30日(土)	東和薬品RACTABドーム(門真市)

日程は変更になる場合があります。

詳しくは府障がい者スポー
ツ協会ホームページ(QR
コード)をご確認ください。



第2回みんなで考える障害者 福祉啓発講座

時 2月18日(水)午後2時30分~4時30分 所 船場生涯学習センター テー
マ:「知らない誰かの笑顔のため
に」 講師 浅井純子さん(全盲ポジティ
ブウーマン) 定 60人(当日先着順)
無料
問 障害者事業団 ☎723・1210
FAX 724・3383

「地域で生きる」障害者問題 市民講座

対市内在住、在職、在学のかた 時
3月6日(金)午後5時30分~7時15分
所 障害者福祉センターささゆり園
内 映画「道草」上映会(バリアフリー
字幕付き) 定 50人(申込順) 無料
料 申 3月2日(月)までに申
込フォーム(QRコード)ま
たは同園へ電話で

問 同園 ☎ FAX 724・2940



記号の説明 対象 日時・日程 場所 内容 講師 定員 持ち物
費用 一時保育 申込先・申込方法 問い合わせ先

パワープレート講習会

対市内在住の60歳以上のかた 時2月20日(金)午後1時20分、午後1時50分、午後2時20分(各70分) 所稲ふれあいセンター 内トレーニングマシン「パワープレート」利用のための事前講習会 定各6人(申込順) 持運動できる服装 無料 申2月6日(金)・18日(水)に同センターの窓口で※初めて同センターを利用するかたは本人確認書類(マイナンバーカード、運転経歴証明書など)をお持ちください
問同センター ☎734・8617 FAX734・8818

市民公開講座

時3月7日(土)午後2時30分～4時 所メイプルホール 内「ユニバーサルホスピスマインドで優しい街に」折れない心を育てるいのちの授業」と題して、誰かの苦しみを聴くスキルと自身の支えを見つけることの意味を学ぶ 講野口直美さん(エンドオブライフ・ケア協会) 定100人(当日先着順) 無料
問箕面市医師会 ☎729・2299、地域包括ケア室 ☎727・3548 FAX727・3539

市民医療講座

●鼠^そ徑^{けい}ヘルニアの治療法について 時2月25日(水)午後1時～2時 講消化器外科医師
●誰にも言えなかった骨盤臓器脱のお話(気づく・知る・治す(手術という選択肢まで)) 時2月25日(水)午後2時30分～3時30分 講産婦人科医師

いずれも所市立病院いろはホールまたはオンライン参加 無料 申会場参加は申込不要。オンライン参加は開催日前日までに申込フォーム(QRコード)から ※手話通訳・要約筆記を希望のかたは2月17日(火)までに要申込
問病院経営室 ☎728・2001 FAX728・8232



市立病院「がんサロンゆず」乳がん編のお知らせ

対乳がんを告げられた患者とその家族 時2月27日(金)午後2時～3時30分 所同病院 テーマ:「乳がん治療中から後の生活についてのあれこれ」よりよい生活を送るためのエッセンス」 内スタッフによるミニレクチャー(40分)のあと、「病気の

福祉医療費助成制度のお知らせ

市では、次の表のかたを対象に医療費の一部を助成しています。該当するかたは申請してください。詳しくはお問い合わせください。
市内在住で、健康保険に加入しているかた(生活保護を受けているかたは対象外)
問介護・医療・年金室 ☎724・6733 FAX724・6040

区分	対象者	所得制限
子どもの医療	・0歳～18歳(18歳の3月31日まで。4月1日生まれは、17歳の3月31日まで)の子ども	無
ひとり親家庭医療	・ひとり親家庭の0歳～18歳(18歳の3月31日まで。4月1日生まれは、17歳の3月31日まで)の子ども ・上記の子どもを監護する母または父 ・上記の子どもを養育する養育者	有
重度障害者医療	・身体障害者手帳1・2級を所持する ・知的障害「A」判定の療育手帳を所持する ・知的障害「B1」判定の療育手帳と身体障害者手帳(等級は問いません)の両方を所持する ・精神障害者保健福祉手帳1級を所持する ・指定難病(特定疾患)受給者証を所持し、障害年金(または特別児童扶養手当)1級相当に該当する	有

保険・年金・税

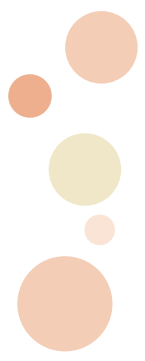
介護保険料特別徴収開始通知書を送付

4月から新たに年金から保険料を

悩みを話せない「家族としてどう接したらいいのか」など、さまざまな悩みを話し合う(医療スタッフのサポートあり) 無料 申申込フォーム(QRコード)から
問病院経営室 ☎728・2001 FAX728・8232



差し引き(特別徴収)するかたに、令和8年度介護保険料特別徴収開始通知書を2月中旬に送付します。これは今年4月・6月・8月に特別徴収する保険料の通知です。
なお、10月・12月・翌年2月に特別徴収する保険料は、令和8年度の市民税が確定する6月中旬に通知します。
問介護・医療・年金室 ☎724・6860 FAX724・6040



健康・福祉

保険・年金・税

くらし全般

人権文化・スポーツ

人材・意見作品募集

その他

子ども

後期高齢者医療保険料額仮徴収額決定通知書の送付

4月から新たに年金から保険料を天引き（特別徴収）するかたに、令和8年度後期高齢者医療保険料額仮徴収額決定通知書を2月下旬に送付します。これは今年4月・6月・8月に特別徴収する保険料の通知です。

なお、10月・12月・翌年2月に特別徴収する保険料は、令和8年度の市民税が確定した後、7月中旬に通知します。

問 介護・医療・年金室 ☎ 724・6739
FAX 724・6040

「高額医療・高額介護合算制度」をご活用ください

国民健康保険（以下、国保）や後期高齢者医療、会社の健康保険など医療保険ごとの加入世帯で、1年間に医療保険と介護保険の両方に自己負担がある場合、申請すれば、下表に設定される自己負担限度額を超えた額が支給されます。

支給の可能性があるかたには、2月・3月上旬に、申請のお知らせを送付します。

●対象となる自己負担額について

①合算は、保険適用となった医療保

◆自己負担限度額 (令和6年8月～令和7年7月の1年間の合計)

所得区分		①75歳以上※ 後期高齢者医療+介護保険
		②70歳～74歳 医療保険+介護保険
課税所得	690万円以上	212万円
	380万円以上	141万円
	145万円以上	67万円
一般		56万円
低所得者 (市民税非課税世帯)	II	31万円
	I	19万円

※75歳未満の後期高齢者医療加入者を含む

所得区分		③70歳未満 医療保険+介護保険
上位所得者	901万円超	212万円
	901万円以下	141万円
一般	600万円以下	67万円
	210万円以下	60万円
低所得者(市民税非課税世帯)		34万円

注1 所得区分はご加入の医療保険でご確認ください

注2 同一世帯に介護保険の利用者が複数いる場合など上限額が異なる場合があります

険と介護保険の自己負担額が対象です。高額療養費や高額介護（介護予防）サービス費が支給される場合は、その額を除きます（福祉用具購入費・住宅改修費は対象外）

② 今回の支給申請は、令和6年8月～令和7年7月の間（支給対象期間）の自己負担額が対象です

※例えば、ご夫婦でも夫が「後期高齢者医療」で、妻が「国保」のケースなど、加入する医療保険が異なる場合は、同じ世帯でも合算できません

● 申請手続きについて

① 令和7年7月31日時点で「市国保」または「後期高齢者医療」に加入のかた

支給対象期間内に他の医療保険に

加入していた場合や他市から転入した場合などは、お知らせできないこともありますので、医療保険と介護保険の自己負担額の合算額が高額になっている場合は、お問い合わせください。

■ 市国保加入者：市国保担当窓口に申請してください 後期高齢者医療加入者：府後期高齢者医療広域連合から送付された申請のお知らせに必要事項を記入して、返信用封筒で同広域連合へ郵送してください

なお、支給対象期間に他の保険制度に加入していた場合、当時の医療保険者または介護保険者が交付する「自己負担額証明書」が必要となります。詳しくはお問い合わせください。

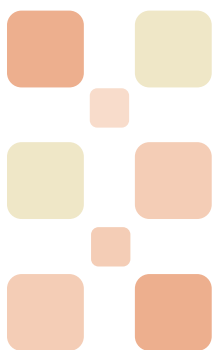
※「自己負担額証明書」とは、支給計算を行う医療保険者が自己負担額を確認する証明書です（領収書ではありません）

② 令和7年7月31日時点で会社の健康保険などに加入のかた

■ 加入していた医療保険に申請してください。介護保険者が交付する「自己負担額証明書」の添付が必要です。詳しくは加入先の医療保険に確認してください

なお、「介護保険自己負担額証明書」が必要な場合は介護保険グループへお問い合わせください。

問 国保について：国民健康保険室 ☎ 724・6734、後期高齢者医療について：介護・医療・年金室後期高齢者医療グループ ☎ 724・6739、介護保険について：介護・医療・年金室介護保険グループ ☎ 724・6860 いずれも FAX 724・6040



記号の説明

 対象  日時・日程  場所  内容  講師  定員  持ち物
 費用  一時保育  申込先・申込方法  問い合わせ先

市・府民税の申告について

●申告が必要な場合

令和8年1月1日現在、①市内在住で、昨年中に所得があった（福祉サービスなどを受けているかたは、所得がなくても申告が必要な場合があります）②市内に住んでいないが市内に家屋敷や事務所・事業所がある

●申告が不要な場合

①所得税の確定申告をする（所得税の清算が必要なかたは、必ず確定申告をしてください）②昨年中の所得が給与だけで、勤務先から年末調整済みの給与支払報告書が市役所に提出されている

●申告の受付：2月12日（木）～3月16日（土・日曜日、祝日を除く）に

税務室（〒562-0003 西小路4-6-1）へ郵送または持参

窓口が大変混み合うため、市・府民税申告書（市ホームページからダウンロード可）は、なるべく郵送で提出してください。持参の場合は、必ず申告書を自宅で作成し、添付書類（医療費控除の明細書など）と一緒にお持ちください。

なお、市・府民税申告書などには、マイナンバーの記載が必要です。提出する際は、マイナンバーカードま

たはマイナンバー「通知カード」と本人確認書類の提示または写しの添付が必要です。

●日曜日にも受け付けます

時 2月15日（日）午前10時～正午 所 市役所別館1階、豊川支所 ※所得税の確定申告はできません

●併徴を希望されるかたへ

併徴とは、特別徴収（給与から差し引き）と普通徴収（自分で支払う）を併用して市・府民税をお支払いいただくことをいいます。2カ所以上から給与を受けていて、併徴を希望するかたは、確定申告書の提出の有無に関わらず、市・府民税申告書の提出が必要です。 問 同室 ☎724・6710 FAX 723・5538

今年は自宅で確定申告！

●マイナンバーカードで確定申告

確定申告書は、国税庁ホームページで作成し、オンライン（e-Tax）で提出（送信）できます。提出にはマイナンバーカードと「署名用パスワード（英数字6～16文字）」、「利用者証明用パスワード（数字4桁）」が必要です。

なお、国税の納付は振替納税（口座引き落とし）が便利です。確定申告に併せてe-Taxで申請できま

すので、ぜひご利用ください。

●確定申告会場の開設

時 2月16日（月）～3月16日（月）午前8時30分～午後4時（土・日曜日、祝日を除く。3月1日（日）は開設。相談開始は午前9時から） 所 豊能税務署 来場の際は国税庁LINE公式アカウント（QRコード）から事前予約をお願いします。当日配布の入場整理券は数に限りがあり、混雑状況によっては、早めに相談を終了する場合があります。



なお、会場ではご自身のスマホで申告書を作成していただきます。スマホのほか、マイナンバーカードと2種類のパスワードを必ずご用意ください。パスワードが分からない場合は、地方公共団体情報システム機構ホームページ（QRコード）をご覧ください。



●申告・納期限

所得税及び復興特別所得税・贈与税 3月16日（月）、消費税及び地方消費税 3月31日（火）

問 国税相談専用ダイヤル ☎0570・00・5901、豊能税務署 ☎751・2441、税務室 ☎724・6710 FAX 723・5538

健康・福祉

保険・年金・税

くらし全般

人権文化・スポーツ

人材・意見作品募集

その他

子ども

国民年金保険料の確定申告書 には証明書が必要です

内 令和7年1月～12月に支払った国民年金保険料は、確定申告をすると全額が令和7年の所得から控除されます。その際、「社会保険料（国民年金保険料）控除証明書」の添付が必要となります。

社会保険料控除証明書については、豊中年金事務所へお問い合わせください。

問 同年金事務所 ☎6848・6831、介護・医療・年金室 ☎724・6735 FAX 724・6040

くらし全般

普通救命講習1

時 所①3月1日、4月5日(日)・東生涯学習センター②2月15日、3月15日、4月19日(日)・消防本部 いずれも午前9時30分～午後0時30分(応急手当WEB講習受講証明書の取得者は午前10時30分から) 内 成人を対象とした心肺蘇生法を中心に、AED(自動体外式除細動器)の使用
方法ほか 定①各10人②各30人(いずれも申込順) 料 無料 申 各開催

日2日前の正午までに申込フォーム(QRコード)または電話で



問 消防署警防第一室・第二室 ☎724・9199 FAX 724・6416

消火器の設置と使用方法確認 のお願い

住宅火災により、全国で毎年多くのかたが亡くなっています。消火器は、初期消火に最も効果的で身近なものです。小型で軽量の住宅用消火器もありますので、火災から大切な生命や財産を守るためにも、初期消火対策として設置をお勧めします。

なお、消火器はホームセンターなどで購入できます。

【消火器の使用方式】

- ①安全栓を抜く
- ②ホースまたはノズル(噴射口)を火元に向ける
- ③レバーを握る



※消火器には、ホースがないものもあります

消火器の使用はとても簡単です。いざというときのために、日頃から使用方法を確認してください。

問 消防本部予防室 ☎724・9995 FAX 724・3999

弁護士による法律相談

時 2月18日、3月11日(水)午後5時～7時 所 ヒューマンズプラザ 内 相続、借金返済、トラブル、交通事故、破産、法律問題全般 ※1案件につき1回限り 定 各5人(要予約) 料 無料

申 問 2月1日(日)から各開催日の3日

前までに同プラザ ☎721・4800 FAX 721・3501

無料法律相談の臨時開催

時 3月7日(土)午後1時～4時 所 市役所別館1階 内 遺言・相続、交通事故、離婚、近隣関係、金銭貸借、債務などに関する法律相談 定 6人(申込順) 料 無料 申 2月2日(月)から申込フォーム(QRコード)または市民サービス政策室へ電話で

問 同室 ☎724・6723 FAX 723・5538



記号の説明

対象 日時・日程 場所 内容 講師 定員 持ち物
 費用 一時保育 申込先・申込方法 問い合わせ先

各種相談窓口

※祝・休日は特に記載のない限り実施しません

市民相談、市政への要望・苦情

相談先が分からないかたや専門家に相談したいかたは、こちらへご相談ください

市民サービス政策室／月～金曜日 9:00～17:00

※弁護士、司法書士などの専門家への相談は、要予約(専門家への相談は、1案件につき1回限り)

☎724・6723 FAX723・5538

子ども

子育てや教育など

子育てに関する相談 子育て支援センター／月～金曜日 10:00～16:00

☎721・8845 FAX723・5433

小・中学生の教育相談(発達相談を含む) ※臨床心理士などによる面談・電話相談

☎724・6797 FAX724・6010

児童生徒指導室(教育相談)(要予約)／月～土曜日 9:00～17:00

小・中学生のいじめに関する相談 いじめ相談・解決室／月～金曜日 9:00～17:00

☎724・6811 FAX725・8360

児童虐待通報

児童相談支援センター／月～金曜日 9:00～17:00

☎724・6233 FAX721・9907

夜間・休日虐待通告専用電話(大阪府)／平日夜間、土・日曜日、祝・休日

☎072・295・8737

高齢者

介護保険や福祉サービス、地域活動、虐待通報など

止々呂美・南・西南小校区 北部・西南高齢者くらしサポート／月～金曜日 9:00～17:00

☎725・7029 FAX720・5323

箕面・西小校区

西部高齢者くらしサポート／月～金曜日 9:00～17:00

☎720・5592 FAX720・5593

萱野・北・中小校区

中西部高齢者くらしサポート／月～金曜日 9:00～17:00

☎727・9510 FAX727・3539

萱野東・豊川南・萱野北小校区 中東部高齢者くらしサポート／月～金曜日 9:00～17:00

☎727・9511 FAX727・3597

東・豊川北・彩都の丘小校区 東部高齢者くらしサポート／月～金曜日 9:00～17:00

☎729・1711 FAX730・2230

障害者

福祉サービス、困りごと相談、虐待通報など

地域包括ケア室／月～金曜日 9:00～17:00(虐待通報はこちらへ)

☎727・9501 FAX727・3539

ライフタイムミント／月～金曜日 10:00～18:00

☎720・6806 FAX723・6506

ウイズ／月～金曜日 9:00～17:00

☎・FAX725・2179 FAX724・5300

パオみのお／月～金曜日 9:00～17:30

☎・FAX726・7800

消費生活相談

商品購入や契約上のトラブルなど

消費生活センター／月～金曜日 9:00～16:00 ※相談は電話、窓口でのみ受付

☎722・0999 FAX723・5538

生活の困りごとや不安を抱えているかた

生活相談、就労相談など

社協生活相談窓口(総合保健福祉センター内)／月～金曜日 9:00～17:00

☎727・9515 FAX727・3590

社協ひきこもり相談窓口(総合保健福祉センター内)／月～金曜日 9:00～17:00

☎727・9515 FAX727・3590

箕面営業室(就労相談窓口)／月～金曜日 9:00～17:00

☎724・6727 FAX722・7655

らいとぴあ21／火～日曜日、祝・休日 9:00～17:00

☎722・7400 FAX724・9698

ヒューマンズプラザ／火～日曜日、祝・休日 9:00～17:00

☎721・4800 FAX721・3501

人権相談

人権侵害、差別、DVなど

人権相談 人権施策室／月～金曜日 9:00～17:00

☎724・6720 FAX725・8360

女性のための相談 人権施策室

面接相談(要予約)／火・金曜日 13:00～16:00

☎724・6943 FAX725・8360

※女性相談員が相談を受けます

電話相談／月・水曜日 13:00～16:00

☎723・3654

外国人生活相談

外国人市民の生活上の困りごとなど

MAFGA Multilingual Consultation Service we offer consultations on issues foreign residents may have to deal with in everyday life

国際交流協会／火～日曜日 9:00～17:00 対応言語:日本語、英語、中国語、韓国・朝鮮語、ポルトガル語

個別相談日 火曜日 10:00～14:00 対応言語:日本語、中国語(同協会)

水曜日 10:00～14:00 対応言語:日本語、英語、中国語、ネパール語(大阪大学箕面キャンパス)

木曜日 10:00～14:00 対応言語:日本語、英語(市民ギャラリー「チカノバ」)

土曜日 10:00～14:00 対応言語:日本語、英語、ベトナム語(同協会)

※他の言語については、お問い合わせください For more details, please contact MAFGA.

☎727・6912
FAX727・6920LINEの
友達登録は
こちら

SNS若者相談「ツラッライン」

誰にもいえずにモヤモヤしていることをLINEで相談してみませんか?

おむね15歳以上40歳未満の市内在住、在学のかた 火・水・金曜日午後5時30分～8時30分、土曜日午後2時～5時

受託事業者…NPO法人暮らしづくりネットワーク北芝 業務概要について 青少年育成室 ☎724・6968 FAX724・6010



消費者被害防止啓発

時2月21日(土)午前11時45分〜午後0時15分 所中小コミセン 内訪問購入をテーマとしたトラブル事例や注意点を紙芝居で実演紹介ほか 定30人(当日先着順) 無料 ※申込不要

詳しくは市ホームページ(QRコード)をご覧ください。

消費生活センター ☎724・6717 FAX723・5538

再生資源のキャラバン回収

時所2月14日(土)午前9時〜11時・南小学校正門付近



※集積場所付近に「キャラバン回収実施中」の旗を設置しています

回収品目や分別方法は市ホームページ(QRコード)で確認してください。

環境整備室 ☎729・2371 FAX729・7337

2月は生活排水対策推進月間

ご家庭の生活排水をできるだけ汚さずに流す工夫として、府では次のことを呼びかけています。

▽食器や鍋の汚れは拭き取る、またはこそぎ落としてから洗う▽味噌汁、スープなどは必要分だけつくり、残り物を排水口に流さない▽油は使い切り、捨てる場合は排水口に流さず、凝固剤で固めるなどして処理する▽石けん、洗剤、シャンプーなどは適量を使う

府生活排水対策推進会議事務局 ☎06941・0351、環境動物室 ☎724・6189 FAX723・5581

みのお山麓保全活動助成金

令和8年度前期(2月期)の助成金申請を受け付けます。

市内の山林保全活動を行う山林所有者や市民、団体 時2月1日(日)〜28日(土)

応募資格や助成内容など、詳しくはNPO法人みのお山麓保全委員会ホームページ(QRコード)をご覧ください。

申問同NPO事務局 ☎724・3615、公園緑地室 ☎724・6749 FAX723・5581

大阪国際空港周辺の建物などの高さ制限について

同空港周辺では、航空法により建物などの高さ制限があります。建物の建築、既存建物の屋上にテレビアンテナや看板を設置する場合などはお問い合わせください。 ※高さ制限があるエリアについては、同空港高さ制限回答システム(QRコード)をご覧ください



関関西エアポート株式会社 ☎064865・9601、審査指導室 ☎724・6866 FAX722・2466

労働関係セミナー

対スポットワークに関心がある、または今後の働きかたに迷いや悩みがあるかた 時2月28日(土)午後2時〜3時30分 所みのお市民活動センター 内「自分らしく働くヒントに

スポットワークで広がる可能性」と題し、多様化する働き方の中で注目されるスポットワークの特徴やメリット・デメリット、活用事例を紹介。自分に合った新しい働き方を見

つけるヒントを得る 關株式会社イミ社員 定40人(申込順) 無料 申2月20日(金)までに申込フォーム(QRコード)または箕面営業室へ電話で

問同室 ☎724・6727 FAX722・7655

オレンジゆずるバス無料乗車イベント

対市内在住の小学生 時2月1日(日)〜28日(土)の間で1日のみ利用可

内「オレンジゆずるバス1日乗車券無料引換券」を利用して乗車(同乗者は別途運賃要) 無料引換券の配

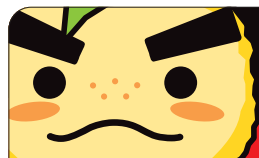
付方法:市立小学校に在籍する児童には小学校経由で1月下旬に配付。その他の児童は、市ホームページ(QRコード)から発行申請を受け付けます。

詳しくは市ホームページをご覧ください

問交通政策室 ☎724・6746 FAX722・7655



それ、詐欺です!「犯人を捕まえた。あなた名義のキャッシュカードを見つけた」は、詐欺です。
不審な電話があったら箕面警察へ! ☎724・1234



記号の説明

対象 日時・日程 場所 内容 講師 定員 持ち物
費用 一時保育 申込先・申込方法 問い合わせ先

第50回農業祭農産物品評会の
審査結果

昨年11月28日に開催した農産物品

評会の審査結果は、市ホームページ（QRコード）に掲載しています。



問 農業振興室 ☎724・6728 FAX 722・2466

人権・文化・スポーツ

まなびカフェ

時①2月7日(土)午後1時30分～3時
②2月22日(日)午後1時30分～3時30分
③3月7日(土)午後2時～4時 所
らいとびあ21 内①アートであそぼう「技法遊びをしよう」②料理講座

初心者向け「寒い季節の栄養満点

スープ」③みんなの手話講座 講①

竹綱珠衣さん（アーティスト）②t

omさん（食品ロスゼロ料理アド

バイザー）③吉田花奈さん（医療従事

者）、小谷麗子さん（豊能障害者労働

センタースタッフ）定各10人（申込

順）¥①500円②1000円、65

歳以上500円③無料 申

申込フォーム（QRコード）

または電話で



知っていますか？在宅医療の
こと

時 3月6日(金)午後1時30分～3時
所 ヒューマンズプラザ 内医療や介

護が必要になっても安心して自宅で

暮らすために在宅医療を学ぶ 講石

井敦子さん（大阪青山大学教授）定

40人（申込順）¥無料 申2月3日

火から同プラザの窓口、電

話または申込フォーム（QR

コード）から



問同プラザ ☎721・4800 FAX 721・3501

外国人市民への保健・医療サ
ポートセミナー2025

時2月19日(木)午後2時～4時 所市

立病院リハビリテーションセンター

内外国人医療従事者の受け入れの現

状と取り組みについて理解を深める

講北村広美さん（多文化共生セン

ターひょうご代表）コーディネー

ター…岩城あすかさん（国際交流協

会事務局次長）パネリスト…村田

文代さん（NPO法人みのお外国人

医療サポートネット英語通訳）、東山

千鶴子さん（同病院看護部主任）、ナ

問らいとびあ21 ☎722・7400 FAX 724・9698

大学連携

マンスリー多文化サロン
ハンガリー編

時2月19日(木)午後7時～8時 所オ

ンダーチョウさん（同病院介護福祉士）¥無料 保1歳6カ月～就学前（定員5人。申込順。2月9日(月)午後5時締切）申申込フォーム（QRコード）または人権施策室へ電話で ※手話通訳・要約筆記あり



問同室 ☎724・6720 FAX 725・8360

ンライン参加または大阪大学箕面キャンパス 内「ハンガリーの絵本作家マレーク・ベロニカの世界」講江口清子さん（同大学

准教授）¥無料 申

オンライン参加はZ

om登録ページ（QR

コード）から。会場

参加は申込不要。詳し

くは同大学外国語学

部ホームページ（QR

コード）をご覧ください 問同学部

☎730・5013、文化国際室 ☎7

24・6769 FAX 724・6010



同学部
ホームページ



Zoom
登録ページ

健康・福祉

保険・年金・税

くらし全般

人権・文化・スポーツ

人材・意見作品募集

その他

子ども

■メイプルホールからのお知らせ

問同ホール ☎721・2123 FAX 721・0495

他のイベントについては、メイプル文化財団ホームページ(QRコード)をご覧ください。



第135回わかばDEきまる 出演：桂わかば、桂米之助、桂鯛蔵、桂小鯛、月亭柳正 ※豪華景品が当たるスタンプラリーあり	時2月17日(火)18:30 所小ホール ¥一般2,000円(会員1,800円)、中学生以下1,000円(会員900円)(全自由席、当日販売のみ) ※未就学児は入場不可
第21回 全国青森県民謡コンクール大阪大会	時2月28日(土)10:30 所大ホール ¥前売:2,500円 当日:3,000円 市民特別料金1,500円(当日は2,000円。住所が分かるものを提示)(全自由席) チケット発売日:2月7日(土)
第23回 全国津軽三味線コンクール大阪大会	時3月1日(日)10:00 所大ホール ¥前売:2,500円 当日:3,000円 市民特別料金1,500円(当日は2,000円。住所が分かるものを提示)(全自由席) チケット発売日:2月7日(土)
Maple Friday Jazz Concert vol.37 出演:Hiroki Ishida Jazz Orchestra	時4月17日(金)18:30 所大ホール ¥前売:一般3,500円(会員3,100円) 当日:一般3,800円(会員3,400円)、大学生1,000円、高校生以下無料(学生証など身分証明書を持参)(全自由席) ※未就学児は入場不可 チケット発売日:2月6日(金)予定
《身近なホールのクラシック》 シューマン交響曲 全曲演奏会Vol.1 出演:上岡敏之(指揮)、大阪交響楽団	時6月18日(木)19:00 所大ホール ¥一般4,000円(会員3,600円)、大学生以下1,000円(全指定席) ※未就学児は入場不可 チケット発売日:会員2月5日(木)、一般2月12日(木)

*車いすをご利用のかた、または介助者を必要とする場合は、事前にご相談ください
 *割引・優先予約などの特典があるメイプルフレンドにご入会ください
 *団体割引あり(10枚以上。一部対象外の公演あり)

■東京建物 Brillia HALL 箕面 (文化芸能劇場) からのお知らせ

問同ホール ☎726・3000 FAX 726・1500

*各公演の問い合わせ先は、同ホールからお伝えします
 *掲載時点でチケットが完売している場合があります

他のイベントについては、同ホールホームページ(QRコード)をご覧ください。



箕面自由学園高等学校吹奏楽部 GOLDEN BEARS 第33回定期演奏会 Happy Concert	時2月14日(土)17:00、2月15日(日) 11:00、16:00 所大ホール ¥S席2,500円、A席2,200円(全指定席) ※未就学児も入場可(座席が不要な場合は無料)
舞台「GOLDEN BEARSの軌跡」 ～高校日本一のチアリーディングチーム GOLDEN BEARSの軌跡を描く～	時2月21日(土)17:00、2月22日(日)11:00、16:30 所大ホール ¥SS席5,500円、S席4,500円、A席3,500円(全指定席)
マーティン・スキップス & トメル・マシュコフスキー トロンボーン・デュオ・リサイタル・ツアー "HEAVEN or HELL" 関西公演	時2月26日(木)19:00 所小ホール ¥一般5,000円、26歳以下(高校生以下を除く)及び65歳以上4,500円、高校生2,500円、中学生2,000円、小学生1,000円(全指定席) ※未就学児は入場不可
Reise String Laboratory vol.4 受け継がれていく音	時3月8日(日)15:00 所小ホール ¥一般3,000円、学生1,000円、いずれも当日500円増し(全自由席) ※未就学児は入場不可
山内恵介 コンサートツアー2026	時4月11日(土)15:00 所大ホール ¥7,800円(全指定席) ※未就学児は入場不可

記号の説明

対対象 対日時・日程 対場所 対内容 対講師 対定員 対持ち物
 対費用 対一時保育 対申込先・申込方法 対問い合わせ先

要議決 市議会の議決が前提となります

令和8年度文化芸能・国際交流活動推進交付金の申請募集

船場地域を文化芸能・国際交流の場として発展させるため、東京建物ブリリアホール箕面（文化芸能劇場）大ホールで公演する団体及び個人に対し、劇場使用料を助成します。

対市内を活動拠点とする団体または市内在住、在職、在学の個人 **交付金額**：当該事業で同劇場に支払う経費の2分の1以内の額（上限額あり）※有識者などによる意見交換会で審査 **申請**：2月27日（金）（必着）までに申込フォーム（QRコード）または生涯学習・市民活動室へ申請書及びその他必要書類を郵送、持参 詳しくは同室窓口に設置の募集案内（市ホームページ）（QRコード）からダウンロード可をご覧ください。



市ホームページ



申込フォーム

対同室 ☎ 724・6729 FAX 724・6010

第24回のお選抜美術展

時 2月11日（祝）15日（日）午前10時～午後5時（15日は午後3時まで。最終入場は各終了時間の30分前まで）

所 箕面文化・交流センター南館 部門：絵画・彫塑、写真、工芸、書 無料 対市民会館 ☎ 723・2525 FAX 723・2526

国際交流員による人権セミナー

対市内在住、在職、在学の16歳以上のかた 時 3月7日（土）午前10時～11時30分 所 市役所本館 対メキシコとイギリス出身の国際交流員が多文化交流やコミュニケーションの重要性について紹介 **定** 30人（申込順）
無料 申 2月2日（月）午前9時～20日（金）午後5時に氏名、電話番号、メールアドレスを文化国際室へ電話または申込フォーム（QRコード）から
 対同室 ☎ 724・6769 FAX 724・6010



ボランティア受け入れカフェ講座

対市内で非営利公益活動を行い、2日とも参加可能な個人や団体（市民活動・地域活動団体、ボランティアグループなど） 時 基礎編 3月5日（木）、実践編 3月18日（水） いずれも午前10時～正午 所 市のお市民活動センター 対ボランティアが集まらな

い、続かない理由を紐解き、継続につなげるコツや秘訣を学ぶ 対上村有里さん（特定非営利活動法人とよなかESDネットワーク事務局長）、岩本陽子さん（同法人スタッフ）ほか
定 5団体（1団体3人まで可。申込順）**対** 1人1000円（2回分）
 対 2月2日（月）から同センター ☎ 720・3386 FAX 720・3387

国際交流協会の催し

● 語ることからほどこいていくある在日3世の物語から

時 2月7日（土）午前10時～11時30分 対在日コリアン3世の個人史を通して、多文化共生社会を考えるワークショップ型講座 対梨花さん（ストーリーテラー） **定** 20人（申込順）
無料（別途飲み物代330円から）
 ● 多言語相談員養成講座

時 2月13日（金）、3月7日（土）20日（祝）午前10時～正午、午後1時～2時30分（全3回。1回のみ参加可） 対相談員の心構えや現状理解、支援の場を想定したロールプレイ、地域団体などについて学ぶ（語学学習はありません） **定** 各10人（申込順）**無料**

全日程を受講したかたには、多言語相談員に応募できる修了証を発行

します。詳しくは同協会ホームページをご覧ください。

● 多文化ボランティアセミナー & ホストファミリー説明会

対多文化共生の推進に関心があるまたは同協会でのボランティア活動をしたいかた、ホームビジット（宿泊を伴わない留学生との交流）活動に参加する家族（1人での参加可） 時 2月21日（土）午後1時～4時30分 対同協会の事業紹介、講演「ボランティア活動を『社会モデル』で考える」、ボランティア活動紹介ほか 対松波めぐみさん（大阪公立大学特任准教授）、同協会ボランティアグループほか **定** 40人（申込順）**対** 550円（協会賛助会員は無料）**対** 1歳6カ月～就学前（定員3人。申込順。2月14日（土）締切）



語ることからほどこいていく



多言語相談員養成講座



多文化ボランティアセミナー

対同協会 ☎ 727・6912 FAX 727・6920

健康・福祉

保険・年金・税

くらし全般

人権・文化・スポーツ

人材・意見作品募集

その他

子ども

記号の説明

対対象 対日時・日程 対場所 対内容 対講師 対定員 対持ち物
対費用 対一時保育 対申込先・申込方法 対問い合わせ先

図書館の催し

いずれも対無料

【西南図書館】

●映画会

時2月4日・18日(水)・28日(土)午前10時30分 対大人映画会…4日「エターナルメモリー」、18日「時には昔の話を」森山周一郎 声優と呼ばれた俳優」子ども映画会…28日「アイラと雪の女王 小さなプリンセス」

定各50人程度(当日先着順)

●ボードゲームを楽しもう!

対小学4年生以上 時3月1日(日)午後1時30分～4時 対ボードゲームマスターと共に楽しむ 定25人(申込順) 申2月10日(火)

午前10時から同館の窓口または電話で

いずれも詳しくは

館内の掲示または図書館ホームページ(QRコード)をご覧ください。



ボードゲームを楽しもう!



映画会

問同館 ☎725・1022 FAX725・6722

【船場図書館】

●詩と音楽の小箱その2～インドの細密画と音楽～

対小学4年生以上 時2月15日(日)午

後1時30分～3時30分 対インドの絵画に関するレクチャーと伝統楽器による実演 対北田信さん(大阪大学教授) 定25人(申込順) 申2月

2日(月)から同館の窓口、電話または同館ホームページ(QRコード)から



問同館 ☎727・1033 FAX727・6416

【中央図書館】

●スマートフォン体験講座応用編

対スマホをもっと活用したいかた

時2月18日(水)午後2時～4時 所中

央生涯学習センター 対体験用スマホで防災・災害時にスマホを役立てる方法などを学ぶ 対携帯電話会社スマホアドバイザー 定20人(申込順)

●電子図書館・WEBサービス使い方講座

対市内在住のかた 時2月24日(火)午後2時～4時 対電子図書館の基本的な使い方やWEBサービスを利用した蔵書検索、本の予約方法などを学ぶ 定5人(申込順) 対スマホやタブレット

申問 2月3日(火)午前10時から同館 ☎722・4580 FAX724・9697

船場図書館臨時休館

設備点検のため2月12日(木)は休館します。

問中央図書館 ☎722・4580 FAX724・9697

2月・3月のノルディックウォーキング

対身長140cm以上のかた(小学生以下は保護者同伴) 時所定 対¥次の表のとおり

日時	コース	参加費
2月5日、3月19日(木) 10:00～13:00	阪急箕面駅～箕面大滝(約6km)	各1,320円 (1,000円)
2月19日(木) 10:00～13:00	第二総合運動場～千里北公園(吹田市)(約6km)	
3月5日(木) 10:00～14:00	万博記念公園(吹田市)のノルディックコース(約6km)	1,480円 (1,160円)

定員…各20人(申込順)

※参加費はレンタルボール・保険料込。()内の料金はマイボール持参料金

対通常歩行と比べてカロリー消費が上がり、膝への負担が少ない、ボールを持って行うウォーキング 対全

日本ノルディックウォーク連盟公認指導員 対運動できる服装・靴、リュックなど両手が自由になるカバン、タオル、飲み物など 申2月1日(日)から各開催日の3日前までにスカイアリーナに設置の申込書に記入し持参

問同アリーナ ☎724・3440 FAX724・3360



災害時の情報は、タッキー816 (FM81.6) で!

パソコンやスマホ (QRコード) でもお聞きいただけます



スポーツ教室

市内在住、在職、在学のかた

申2月1日(日)から各開催場所へ(9:00～21:00。申込順)

問スカイアリーナ ☎724・3440 FAX724・3360

武道館 ☎721・7979 FAX724・4030

第二総合運動場 ☎729・4558 FAX728・3772

他にも100以上の教室を開催しています。詳しくはミズノホームページ(QRコード)をご覧ください。

※各教室とも初回のみ体験可(有料)

※各教室とも休館日(第4木曜日)は実施しません

※祝・休日の場合はお問い合わせください

※料金は変更する可能性があります



教室名	対象	日時	場所	内容	料金
ロコモ予防 体バランス改善教室	30歳以上	3月5日～19日の木曜日 13:30～14:30	武道館	呼吸・精神・身体の3つの調和でバランスを整え、全身の血流を良くする	3,300円
ストレス解消ダイエット ボクシングエアロ	16歳以上	3月4日～25日の水曜日 12:45～13:30	武道館	パンチやキックのシンプルな動きと頭も使って脂肪燃焼。ミット打ちでストレス発散	4,400円
パワーヨガ入門D	18歳以上の女性	3月4日～25日の水曜日 12:00～13:00	第二総合運動場	呼吸に合わせた動きとともに、心と体の声に耳を傾けながらさまざまなポーズを楽しむ	4,000円
寝ころびヨガA・B	16歳以上	3月6日～27日の金曜日 ①18:30～19:30 ②19:45～20:45	スカイアリーナ	寝転びながらリラックスできるヨガで一週間の疲れをとる	3,000円

教室名	対象	日時	場所	料金
はじめてのハワイアンフラ教室	18歳以上の女性	3月4日～25日の水曜日12:15～13:30	武道館	各4,400円
頑張りないうで整えるからだスッキリ教室	18歳以上	3月2日～23日の月曜日9:30～10:30	武道館	5,550円
ミズノバドミントン教室 初級・中級	18歳以上	3月5日～19日の木曜日8:45～10:00	第二総合運動場	7,200円
ミズノバドミントン教室 上級	18歳以上	3月5日～19日の木曜日10:15～11:45	第二総合運動場	3,300円
シニアヨガ	45歳以上の女性	3月5日～19日の木曜日12:30～13:30	第二総合運動場	6,400円
ミズノバドミントンA教室 初級・中級	大人(中・高校生も可)	3月2日～23日の月曜日13:00～14:45	スカイアリーナ	9,000円
ミズノ卓球A教室 初級・中級	大人(中・高校生も可)	3月3日～31日の火曜日9:30～11:30	スカイアリーナ	9,000円
にこにこヨガA	18歳以上	3月4日～25日の水曜日10:25～11:25	武道館	各4,000円
にこにこヨガB	18歳以上	3月4日～25日の水曜日11:35～12:35	武道館	各4,000円

教室名	対象	日時	場所	料金
チアリーディングC	年中～小学1年生	3月2日～30日の月曜日15:45～16:45	第二総合運動場	各6,500円
チアリーディングD	小学2年～中学3年生	3月2日～30日の月曜日16:45～17:45	第二総合運動場	各6,500円
エヴェッサバスケットボールスクール 小学低学年クラス	小学1年～3年生	3月6日～27日の金曜日16:30～17:50	スカイアリーナ	6,000円

総合型地域スポーツクラブ 箕面東コミスポ

問保健スポーツ室 ☎724・6998 FAX724・6010

内容	対象	日時(2月)	場所
かけっこ教室★	年長～小学生	22日(日)11:00～11:50	豊川南小学校
ふらばーるバレーボール		2日(月)19:00～19:50	東小学校
スポーツチャンバラ★		8日(日)10:00～10:50	東小学校
BMXフラットランド★	年長～大人	12日(木)17:00～17:30	みのおキューズモール
ポッチャ★		13日(金)19:00～19:50	豊川北小学校
バスケットであそぼ★		24日(火)19:00～19:50	萱野東小学校
卓球★		1日(日)10:00～10:50	萱野東小コミセン
スポンジテニス	小学生以上	4日(水)18:30～19:20	彩都の丘学園
スナッグゴルフ★		8日(日)14:00～15:00	第六中学校
キンボール★		18日(水)18:30～19:20	彩都の丘学園
ヨーガ★		7日(土)10:00～11:00	豊川南小コミセン
ノルディックウォーク	大人	10日(火)10:00～11:30	栗生南公園西側集合
カントリーラインダンス★		12日(木)15:30～16:30	東小コミセン

いずれも受付…15分前から 費用…
大人500円、18歳以下300円(会員は
無料。用具の無料貸出あり)
※要申込 ★印の催しは別
の日時・場所でも実施



LINE



市ホーム
ページ

他に、ドッジビー、バドミントン、プログラムは変更する場合があります。詳しくは、コミスポLINE公式アカウント(QRコード)からお問い合わせいただくか、市ホームページ(QRコード)内の「箕面東コミスポカレンダー」をご確認ください

総合型地域スポーツクラブ 箕面SC

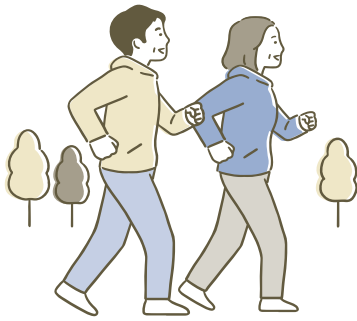
問保健スポーツ室 ☎724・6998 FAX724・6010

内容・対象	日時(2月)・場所	費用(1回)
シニア向けピラティス★ ①大人 ②からだリズム(リズムエクササイズ) ③大人	時4日・18日(水)20:00～21:00 所みのお市民活動センター 時19日(木)9:45～10:15 所彩都の丘コミセン	1,500円
ゴスペルサークル ①大人	時19日(木)10:30～12:00 所彩都の丘コミセン	各500円
リフレッシュヨガ ①中学生以上 ②ひめトレ(骨盤底筋トレーニング)★ ③中学生以上	時19日(木)14:00～15:00 所みのお市民活動センター 時20日・27日(金)14:30～15:15 所みのお市民活動センター	1,500円
女性のための体幹トレーニング★ ①中学生以上の女性 ②ママの体幹トレーニング★ ③赤ちゃん連れママ、妊婦	時25日(水)10:00～10:45 所みのお市民活動センター 時25日(水)11:00～11:45 所みのお市民活動センター	各1,000円
		500円

★印の催しは別の日時・場所でも実施。箕面SCホームページ(QRコード)から要申込

他に、フットサル、山歩きサークル、ストレッチ、サッカー、チアリーディングほか。内容によっては年会費(大人4,000円、中学生以下3,000円(保険料込))が必要です。詳しくは同ホームページをご覧ください





次のつどいは、各種大会などのため中止します。

●第二総合運動場▽2月11日(祝)・ソフテニス

問同運動場 ☎729・4558 FAX 728・3772

スポーツのつどい中止のお知らせ

トレーニングルーム(第二総合運動場)のマシン入れ換えに伴う説明会と体験会

●無料説明会

☎トレーニングルーム会員 時2月2日(月)午前10時、2月6日(金)午後1時、2月7日(土)午前11時、午後1時 内実機を用いたマシンの使い方の説明 定各10人(申込順)

●ワンコイン体験会

☎初めて利用するかた 時2月1日(日)～3月31日(火)午前10時、午後2時、午後7時(月曜日、休館日を除く) 内トレーニングルーム及びマシンの説明、会員登録 定各3人(申込順) ¥各500円 いずれも☎同運動場トレーニングルーム 室内用シューズ、動きやすい服装、タオル、飲み物(体験会は登録用の顔写真<3cm×2.5cm>) 申希望日の前日(説明会は当日も可)までに同運動場の窓口または電話で

問同運動場 ☎729・4558 FAX728・3772

人材・意見・作品募集

令和8年度小・中学校講師登録

登録資格：小・中学校の教員免許を有するかた 申市ホームページ(QRコード)に掲載の申込書を教職員人事室(〒562-0003 西小路4-1-6)へ郵送または持参(大阪府豊能地区教職員人事協議会ホームページからも登録可) 採用：必要が生じた場合に随時連絡



問同室 ☎724・6997 FAX724・6010

日本語教育アドバイザー

応募資格：地域の日本語教室活動に

おける日本語教育・学習のアドバイザーと、グループ運営のコーディネーターができるかた。国籍・年齢不問

①「せんばこどもたぶんかクラブ」

②「せんばにほんご」で活動 活動期間：①4月～令和9年2月の毎週木曜日午後4時30分～6時30分②4月～令和9年3月の毎週木曜日午後5時～6時30分(いずれも更新あり) いずれも活動場所：船場生涯学習センター 募集人数：各1人(書類審査の上、面接を実施) 謝礼：1回4000円(年40回程度) 応募方法：2月10日(火)(必着)までに応募フォーム(QRコード)または履歴書を国際交流協会(〒562-0003 小野原西5-1-2-36)へ郵送、持参

問同協会 ☎727・6912 FAX727・6920



せんばにほんご



せんばこどもたぶんかクラブ

毎月第2金曜日実施! 箕面公園通り清掃



設立29年目の箕面シンボルロードまちづくり協議会では、毎月1回清掃活動を実施しています。一緒に箕面公園通りをきれいにしてみませんか? 事前申込不要。清掃用具は全てご用意します。



詳しくはコチラ

日時 2月13日(金) 10:00から1時間程度(雨天中止)
(箕面駅前第二駐車場北側ポケットパーク集合)

場所 箕面公園通り
(府道豊中亀岡線箕面2丁目交差点から牧落交差点まで)



問箕面FMまちそだて株式会社 ☎724・5151 FAX721・1788 箕面FMまちそだて 検索Q

記号の説明

対象 日時・日程 場所 内容 講師 定員 持ち物
費用 一時保育 申込先・申込方法 問い合わせ先

選挙の投票管理者・立会人

市内で行われる選挙の投票所従事者を次のとおり募集します。

投票管理者：他の事務従事者を指揮監督し、投票事務全般を管理する。か
投票立会人：投票が公正に行われるよう投票事務に立ち会った
いずれも**選挙権**を有するかた

※申込方法など、詳しくは
市ホームページ（QRコード）をご覧ください



選挙管理委員会事務局 ☎ 727・9561 FAX 727・9579

その他

市食料品価格高騰対策給付金について

食料品を始めとした物価高騰に対する支援策として、国の重点支援地方交付金を活用し、基準日（令和8年1月1日）時点において、市に住民登録がある全てのかたを対象に、同給付金（1人当たり5000円）を、世帯単位でまとめて各世帯の世帯主に支給します。

①**通知書が届く世帯**：過去に市で緊急支援給付金や定額減税補足給付金

などを受給したことがある世帯 **申請方法**：申請不要。詳しくは2月上旬に郵送する「給付金のお知らせ」（圧着はがき）の内容をご確認ください
※受給を辞退するかたは2月20日（金）までに総務室給付金グループへご連絡ください

②**確認書が届く世帯**：①に該当しない世帯 **申請方法（オンライン可）**：2月下旬から順次郵送する確認書の記載事項を確認し、オンライン申請または同封の返信用封筒で4月30日（木）（消印有効）までに返送

③**申請書の提出が必要な世帯**：基準日時点で配偶者などからの暴力などを理由に市に避難しているかた、あるいは離婚協議中のかたで、事情により市に住民登録ができない世帯 **申請方法**：申請の意思を同グループへ電話で。その後、市から郵送する申請書に必要事項を記入し、証明書などと併せて4月30日（木）（消印有効）までに返送
いずれも**給付金額**：住民1人当たり5000円

詳しくは同グループへお問い合わせください。 ※この給付金で、市がATMの操作や手数料などの振り込みをお願いすることは、絶対にありません。振り込み詐欺には十分ご

注意ください

同グループ ☎ 724・6809 FAX 724・6781

市みどりの基本計画（素案）に関するパブリックコメント

市では、同計画を策定するに当たり、素案を公表し、意見を募集します。

【意見募集】

素案の閲覧：2月9日（月）～3月9日（月）に、公園緑地室、市民サービス政策室、豊川・止々呂美支所、総合保健福祉センター、西南生涯学習セン

ター、中央・東・船場図書館、みのお市民活動センター、市ホームページ **意見の提出**：2月9日（月）～3月9日（月）（消印有効）に申込フォーム（QRコード）または公園緑地室（〒562



10003西小路4-6-1）へ郵送、ファクスで。閲覧場所の窓口に書面で提出も可 **結果の公表**：素案と同じ方法で閲覧（3月を予定）

公園緑地室 ☎ 724・6749 FAX 723・5581

健康・福祉

保険・年金・税

くらし全般

人権文化・スポーツ

人材・意見作品募集

その他

子ども

市役所別館1階の行政資料コーナーは、総合計画を始めとする行政資料を閲覧できる情報提供の場として設置してきましたが、利用者の減少、庁舎の有効活用などの観点から、2月をもって廃止します。

今後は市ホームページ上に行政資料ページを設け、来庁しなくても閲覧

行政資料コーナーをデジタル化します

「第9回 箕面の明日を市長と語る会」をオンラインで実施します

対象 市内在住のかた

2月26日(木) 午後7時～8時30分 申込不要

参加方法 市公式YouTube・Instagramから(いずれもQRコード)

箕面のまちづくりについて、市長と市民のみなさんと意見交換をします。詳しくは市ホームページをご覧ください。

※コメント機能を用いて対話を行います。全てのコメントにお答えできない場合があります。あらかじめご了承ください



市公式
YouTube



市公式
Instagram

問市民サービス政策室 ☎724・6717 FAX723・5538

覧できるようにするとともに、紙媒体の閲覧を希望される場合は、行政資料の所管部署で対応します。また、複写サービス用のコピー機は、3月から、別館2階に移動します。土曜開庁時にも使えますので、ご活用ください。(利用時間は午前9時～午後5時)。

問市民サービス政策室 ☎724・6717 FAX723・5538

マイナンバーカードの電子証明書の発行・更新申請予約を開始

マイナンバーカードの電子証明書の有効期限到来による発行・更新申請を希望するかたに向け、市役所本庁での手続きの予約受付を開始します。

対市に住民登録があり、マイナンバーカードの電子証明書の有効期限が満了している、または期限満了日まで3カ月前以内のかた

申 市ホームページ(QRコード)または予約専用電話(☎724・6920)で 持 マインバーカード(カード本体の有効期間が満了していないもの)

※予約方法や当日の持ち物など、詳しくは市ホームページをご覧ください

箕面市主催ボートレース

GI第69回 近畿地区選手権競走 2月4日(水)～9日(月)

問ボートレース事業局企画室

☎724・6721

開催中…☎06682・6255



星を観る会

問 戸籍住民異動室 ☎724・6725 FAX724・0853

対 第二中学校区の小・中学生またはその保護者(小学生は保護者同伴)

時 2月25日(水)午後7時～8時(天候により中止の場合は午後5時に市ホームページ(QRコード)に掲載)

所 北小学校グラウンド

¥無料

※申込不要

※詳しくはお問い合わせいただくか、市ホームページをご覧ください

問 教育センター ☎724・6796 FAX724・6010



タッキー-81.6みのおエフェム 番組紹介

☎728・3210 FAX728・3733 タッキー-816 検索Q

みのたんらじお | 毎週土曜日午前11時から メイプルホールロビーほかから生放送

放送日時	ゲスト・内容
2月 7日(土)	市国際交流員 オーランドさん、外国人の英語指導助手 テッサさん
2月14日(土)	東小校区こども会
2月21日(土)	学生講演家・活動家 大森渚生さん
2月28日(土)	箕面観光ボランティアガイド 中島美緒子さん

上記の内容はホームページからライブ映像がご覧いただけます

災害時は 緊急放送を行います

地震・台風・豪雨・大規模火災などで災害が発生したときは、通常の放送を中断して市内の状況をお知らせします。

緊急地震速報

箕面市で震度5弱以上の地震が予想される場合に放送します

ラジオ・スマホ・パソコンでお聞きいただけます

ラジオで聞く

ラジオの周波数を

FM81.6に
合わせてください。

スマホ・パソコンで聞く

スマホは
QRコード
から



記号の説明

対対象 時日時・日程 所場所 内内容 講講師 定定員 持持ち物
費用 保一時保育 申申込先・申申込方法 問問問い合わせ先

マイナンバーカードの申請を
サポートします

市内の公共施設や商業施設などで申請用顔写真の無料撮影や、交付申請書の作成をサポートします。また、5人以上の団体または外出が難しいかたは、ご希望の場所までお伺いします。専用コールセンター（☎050・3535・0201）へご相談ください。

対市に住民登録があり、①初めてマイナンバーカードを作る②マイナンバーカードの有効期限到来による更新申請を希望するかた（いずれも既に申請済みのかたは対象外）
表のとおり ※予約不要

時所

場所	日程
KOHYO小野原店	2月7日(土)・8日(日)
豊川支所	2月10日・24日(火)
メイプルホール	2月11日(祝)
みのおキューズモール	2月14日(土)・15日(日)
東生涯学習センター	2月21日・28日(土)、3月1日(日)
ダイエー桜井駅前店	2月22日(日)・23日(祝)

時間…10:00～15:00

②マイナンバーカード及び有効期限通知書（「マイナンバーカード更新」と書かれたもの）
当日の持ち物など、詳しくは市ホームページ（QRコード）をご覧ください。



戸籍住民異動室 ☎724・6725 FAX 724・0853

市長が表彰します

対市内在住のかた 内スポーツや文化活動で全国大会に出場・出品したかたや、優れた功績を挙げ本市の名声を高めるなどの活動をしたかたを表彰します。自薦他薦を問いませんので、ご連絡ください

問秘書室 ☎724・6903 FAX 724・6971

第11回ウィンターコンサート

時2月14日(土)午後1時～3時 所稲ふれあいセンター 無料 出演：地域の音楽グループ ※都合により中止する場合あり

問同センター ☎734・8617 FAX 734・8818

初春サロンコンサート

時2月15日(日)午後0時30分～4時30分(予定) 所メイプルホール 内邦

楽、歌・朗読、楽器演奏、合唱 無料

問中央生涯学習センター ☎721・4094 FAX 721・0495

令和8年度 重度障害児学校
送迎事業者を募集

市立小・中学校に在籍し、身体に重度の障害があり自力では通学が困難な児童・生徒を、車両を用いて学校に送迎する事業者を募集します。

申申込フォーム（QRコード）から
詳しくは人権施策室へお問い合わせください。



問同室 ☎724・6921 FAX 724・6010

刑務所作業製品展示即売会

時2月27日(金)・28日(土)午前10時～午後4時(28日は午後3時まで) 所市民会館 内受刑者が作成した家具、木製製品、靴、バッグ、日用雑貨、工芸品などの即売会

問市更生保護協会事務局（社協団体事務内） ☎749・1109 FAX 749・1566

子ども

2月10日(火)は児童手当の定例
支払日です

令和7年12月分・令和8年1月分
を振り込みます。

問子ども総合窓口 ☎724・6791 FAX 721・9907

就学援助入学準備金の給付について

※4月から市立小・中学校に入学する幼児・児童の保護者 市ホームページ(QRコード)の申込フォームまたは申請書(市ホームページに掲載)を



3月31日(火)までに学校生活支援室へ提出(土・日曜日、祝日を除く。郵送可)

なお、市立中学校に入学を予定している児童の保護者で、既に今年度の就学援助を受けているかたは、申請書の提出は不要です。詳しくは、入学説明会で配付するお知らせをご確認ください。

問 同室 ☎724・6760 FAX 724・6010

物価高対応子育て応援手当

物価高の影響を受けている子育て世帯を支援するため、同手当(子ども1人につき2万円)を支給します。

※同手当は全国一律の制度です

対象児童:平成19年4月2日〜令和8年3月31日生まれの児童 支給対象:対象児童を養育する次のいずれかに該当する父母など①市から令和7年9月分(9月生まれの児童は10

月分)の児童手当を受給した②令和7年9月30日時点で市に住民登録のある公務員などで、令和7年9月分の児童手当を受給した③市に住民登録のある令和7年10月1日〜令和8年3月31日生まれの児童の児童手当を受給した

申請方法・振込日・締切などについて、詳しくは決まり次第、市ホームページ(QRコード)に掲載し、全ての対象者に案内を送付しますので、ご確認ください。

問 子ども総合窓口 ☎724・6791 FAX 721・9907

4月保育施設入園児童追加募集

保育園、認定こども園(保育園コース)、地域型保育事業所の4月入園児童選考後、空きがある施設・年齢に限り、2月上旬に追加で受付を行う場合があります。詳しくは市ホームページ(QRコード)をご確認ください。



問 子ども総合窓口 ☎724・6791 FAX 721・9907

子どものいじめのことなどについて、ぜひご相談ください

学校や教育委員会だけでなく、市にもいじめについて相談できる窓口を設置しています。いじめについて困っていること、お友だちのこと、学校などに相談していいのか悩んでいることなどがあれば、ぜひ相談してください。相談員が話を聞いて解決方法を一緒に考えます。いじめを見た人や保護者からの相談も受け付けています。

※市立小・中学校の児童生徒及びその保護者 ※相談方法など、詳しくは市ホームページ(QRコード)をご覧ください



問 いじめ相談・解決室 ☎724・6811 FAX 725・8360

ひとり親家庭のかたへの無料法律相談のお知らせ

※離婚などにより、ひとり親家庭になったかた(離婚前のかたを含む)

※2月14日(土)、3月10日(火)午後1時〜4時(1人25分) 所 子ども総合窓口 定 各6人(申込順) 内 養育費、面会交流、慰謝料、財産分与、年金分割、未払いの養育費の回収ほか

※無料 ※希望月の前月1日から子育て支援室へ電話で ※同じ内容での再相談はできません

問 同室 ☎724・6738 FAX 721・9907

夜間・休日の診療は豊能広域こども急病センターへ

夜間・休日に小児(中学生以下)の急病患者の診療を行っています。

●受付時間▽月〜金曜日:午後6時30分〜翌朝午前6時30分▽土曜日:午後2時30分〜翌朝午前6時30分▽日曜日/祝・休日:午前8時30分〜翌朝午前6時30分

※診療開始は、月〜金曜日午後7時、土曜日午後3時、日曜日/祝・休日は午前9時からです。けが、やけど、異物の飲み込みなどは、市立病院へ相談してください。

なお、受診には必ずマイナ保険証または資格確認書、医療証などをお持ちください。 ※お支払いは現金のみ

●センターの診察待ち状況を専用ウェブページ(QRコード)から確認できます



問 同センター ☎729・1981 FAX 728・4194

記号の説明

対対象 時日時・日程 所場所 内内容 講講師 定定員 持持ち物
費用 保一時保育 申申込先・申込方法 問問い合わせ先

健康・福祉

保険・年金・税

くらし全般

人権・文化・スポーツ

人材・意見作品募集

その他

子ども

団名(府)・小学校区・主な活動場所	連絡先
第20団 箕面・萱野・北・南・西・西南・中・萱野北 所 西南生涯学習センター、南小学校 ※リーダー募集(18歳以上の女性)	平安 ☎722・9160
第112団 東・萱野東・豊川北・豊川南・彩都の丘 所 東生涯学習センター、みのお市民活動センター	二川 ☎090・4907・3665

対年長・高校生年齢
●ガールスカウト

団名・小学校区	連絡先
箕面第1団 箕面・南・西	川内 ☎080・5710・4158
箕面第2団 萱野・北・西・中・萱野北	小泉 ☎724・7076
箕面第6団 東・萱野東・豊川北・豊川南・彩都の丘	亀田 ☎090・5364・2359
箕面第7団 西南	服部 ☎090・8882・1003

対小学生・高校生年齢
●ボーイスカウト

ボーイスカウト隊員・ガールスカウト会員募集

※対象校区はめやすであり、限定するものではありません
※体験・説明会は随時開催します。詳しくは市ホームページ(QRコード)をご覧ください

問 青少年育成室 ☎724・6968
FAX 724・6010

オルタナの森・Minohの催し

●たき火イベント・たき火で焼きマシマロ

対 未就学児・高校生とその保護者または家族 時 2月7日・21日・28日(土)午前10時～午後1時(退場自由)
内 たき火を囲んで、焼きマシマロを作る。オプションで、たき火でホットドッグ作りあり(要申込) 定 各30人(申込順) ¥1人500円(温かい飲み物1杯付き)、2歳以下無料(飲み物なし)。ホットドッグは1本350円 申 各開催日の前日午前10時までに申込サイト(QRコード)から

●森のようちえん(春)

対 市内在住の次年度満6歳(年長児相当)になる幼児 時 3月22日(日)午前10時～午後3時 内 ハイキングや自然遊び(5～6人のグループに大

学生のキャンプリーダーを1人配置) 定 30人(申込多数の場合抽選) ¥1000円 申 2月15日(日)正午までに申込サイト(QRコード)から ※兄弟姉妹、友達同士の申し込みは可能ですが、抽選になった場合は考慮できません いずれも所 オルタナの森・Minoh(青少年教学の森野外活動センター)

問 オルタナの森・Minoh ☎743・9007
FAX 743・9067

ぱんぱんファミリーひろば

対 0歳～未就学児の親子 時 2月15日(日)午前10時30分～午後2時30分
所 みのお市民活動センター 内 おはなし会(絵本、紙芝居)、つくってあそぼう(紙パックでいろいろなおもちゃ工作)、アロマケア ¥1家族300円(アロマケアは別途10分500円から)

その他、詳しくは同ひろばホームページ(QRコード)をご覧ください。

問 同センター ☎720・3386
FAX 720・3387

青少年健全育成市民大会

時 2月21日(土)午後2時～4時頃(予

定) 所 メイプルホール 内 式典・大会決議、大森渚生さん(学生講演家・活動家)による講演、青少年健全育成推進功績功労者表彰 ¥無料

※手話通訳・要約筆記あり

問 青少年育成室 ☎724・6968
FAX 724・6010

夜間中学校の生徒募集

いろいろな事情で小学校や中学校を卒業できなかったかた、十分な教育を受けられないまま中学校を卒業したかた、夜間中学校で一緒に勉強しませんか。「あいうえお」から勉強できます。授業料はいりません。

対 府内に住む15歳以上のかた(外国人のかたも同じです)

申 問 4月30日(木)まで(学校休業日を除く)に豊中市立第四中学校(豊中市服部本町4-5-17) ☎066863・6744

2月 すくすくひろば

子育て情報
全般はここから
チェック!



母子保健事業 母子健康手帳を持参してください

無料 問い合わせ・相談…子どもすこやか室(市役所別館2階) ☎724・6768 ☎721・9907
妊婦歯科健診は地域保健室 ☎727・9507 ☎727・3539
※子どもの定期予防接種についてご不明な点があれば、お問い合わせください

妊娠届の受付、母子健康手帳の交付

産科医療機関で妊娠が分かった、または妊娠中に市に転入したかた
月～金曜日、第2・4土曜日9:00～17:00
※土曜日のみ予約制
所 市役所別館2階子どもすこやか室
申込フォーム(QRコード)から



乳幼児健康診査

総合保健福祉センター2階

4カ月児健康診査

令和7(2025)年10月生まれ
4日・25日(水) 受付13:00～14:00

1歳6カ月児健康診査

令和6(2024)年7月生まれ
3日(火)・20日(金) 受付13:00～14:15

3歳6カ月児健康診査

令和4(2022)年7月生まれ
10日・17日(火) 受付13:00～14:30

健診内容など
詳しくはコチラ!



妊婦歯科健診

妊婦 指定歯科医療機関
妊婦歯科健診受診券(母子健康手帳別冊に添付)
※各指定歯科医療機関へ直接予約してください 詳しくはコチラ!



わらびパーク(2カ月児育児相談会)

生後2カ月頃の赤ちゃん(第1子)と母親
16日(月)10:00～11:30 受付9:30から
総合保健福祉センター2階 12組(予約制)
バスタオル1枚 申込フォーム(QRコード)から



乳幼児でんわ相談

随時受付(月～金曜日9:00～17:00) ※祝・休日を除く
乳幼児の保護者

こんにちは赤ちゃん訪問

生後2カ月頃の赤ちゃん(助産師などの訪問を受けたかたを除く)
※訪問日は事前に郵便で通知します(転入などで届かない場合はご連絡ください)

新生児・産婦訪問

生後3カ月頃までの赤ちゃんと母親
電話、出生連絡票(母子健康手帳別冊に添付)で随時受付

乳幼児食育推進事業 母子健康手帳を持参してください

無料 各開催日の前日正午までに、箕面産と食の推進室へ電話または申込フォーム(QRコード)から
同室 ☎724・6159 ☎722・2466

はじめての 離乳食クッキング教室

5カ月～9カ月児の保護者
19日(木)10:30～11:30
受付10:15から
中央生涯学習センター3階
10人(申込順)
エプロン、三角巾、ふきん。乳児同伴の
場合はベビーカー
または抱っこひも

申込は
コチラ! ▶



離乳食教室

5カ月～9カ月児の保護者
27日(金)13:30～14:30
受付13:00から
中央生涯学習センター3階
20人(申込順)

申込は
コチラ! ▶



ぱくぱく離乳食教室

9カ月～1歳6カ月児の保護者
13日(金)10:30～11:30
受付10:00から
総合保健福祉センター2階
20人(申込順)

申込は
コチラ! ▶



おひさまルームの催し

¥無料

オープンスペースなど、他の催しについては市ホームページ(QRコード)をチェック!



おひさまルームかやの(らいとぴあ21 2階) 場所・問い合わせ…同ルームかやの ☎・FAX723・5433

パパと一緒に

①0歳～未就学児と父親 ②3日(火)10:00～12:00
③パパとのふれあい遊びほか ※申込不要

パパと一緒に0歳児ひろば

①0歳児と父親 ②14日(土)13:00～14:45 ③パパとのふれあい遊びの紹介ほか ④12組(申込順)
⑤1日(日)から申込フォーム(QRコード)で



ふたごちゃん集まれ!

①多胎児と保護者 ②20日(金)10:00～11:30
③市民会館 ④子育てについてのおしゃべりや情報交換ほか ⑤12組(申込順)
⑥1日(日)から申込フォーム(QRコード)で



寒くてもげんきっこ

①2歳～未就学児と保護者 ②24日(火)10:00～11:30
③らいとぴあ21(おひさまルームかやの也可)
④しっぽとり、追いかけて玉入れほか
※申込不要

お外で遊ぼう

①5日(木)・とよかわみなみ幼稚園、25日(水)・せいなん幼稚園 いずれも10:00～11:30
②各開催日の前日までに申込フォーム(QRコード)から



おひさまルームひじり(稲ふれあいセンター内) 場所・問い合わせ…同ルームひじり ☎734・8858 FAX734・8818

ベビーマッサージ

①3カ月～6カ月児と保護者 ②17日(火)10:30～11:30
③親子でリラックスタイムを楽しむ(オイル不使用)
④8組(申込順) ⑤3日(火)から9:00～16:00に電話で

幼稚園の副園長先生のおはなし

①0歳～未就園児と保護者 ②26日(木)13:15～14:15
③副園長先生とおしゃべり「子育ての悩みを語り合おう」
④8組(申込順) ⑤9日(月)から9:00～16:00に電話で

出張子育てひろば

①未就園児と保護者。おひさまひろばの②は未就学児と保護者も可 ¥無料
③おひさまルームかやの ☎・FAX723・5433

おひさまひろば

①所右表のとおり ②親子でおもちゃで遊ぶ。子育てに関するサービスの案内や育児相談ほか ※12:00～13:00は「おべんとうひろば」を開催(昼食持参。とどろみの森学園は11:30～12:15)

おひさまDAY

①5日(木)・中央図書館、18日(水)・小野原多世代地域交流センター いずれも10:30～11:30
②子育てに関するサービスの案内や育児相談ほか

●時間…①10:00～12:00②13:00～15:00(とどろみの森学園は①10:00～11:30②12:15～13:30)

日程	場所
2日(月)	
10日(火)	障害者福祉センターささゆり園
19日(木)	
3日(火)	東生涯学習センター
20日(金)	
4日(水)	南小コミセン(①のみ)
5日(木)	
12日(木)	彩都の丘コミセン
27日(金)	
6日(金)	箕面森町ピースガーデン自治会館
24日(火)	

日程	場所
6日(金)	西南図書館(6日は①のみ)
26日(木)	
9日(月)	新稲会館
10日(火)	小野原多世代地域交流センター
13日(金)	
24日(火)	市民会館
16日(月)	四中開放教室
17日(火)	箕面森町自治会館(②は0歳児限定)
18日(水)	ヒューマンズプラザ
25日(水)	多文化交流センター(①のみ)

市立保育所・認定こども園・幼稚園のミニイベント・園庭開放

民間保育園などのミニイベント・園庭開放については市ホームページ(QRコード)をご覧ください。



桜ヶ丘保育所 ☎723・8118

①3日(火)10:30～11:00
②体を動かして遊ぼう(かけっこ)③

東保育所 ☎728・4858

①3日(火)10:30～11:00
②雪だるまを作ろう③
園庭開放:毎週月～金曜日9:30～12:00、16:00～17:00
※各保育所では、育児相談を実施しています。気軽にご相談ください

かやのこども園乳児部 (萱野1-19-30)

☎723・5400
①4日・18日・25日(水)10:00～11:00
②親子で体を動かして遊ぼう③
園庭開放(乳児部のみ):毎週月～金曜日9:30～12:00、16:00～17:00

かやのこども園幼児部 (萱野2-7-16)

☎722・7790
①3日(火)9:30～11:00
②絵を描こう③

せいなん幼稚園 ☎723・8101

①19日(木)9:10・幼稚園で遊ぼう③
②折り紙で遊ぼう・お弁当を食べよう③、26日(木)9:10・幼稚園で遊ぼう③/楽器で遊ぼう・誕生会(2月)・お弁当を食べよう③

とよかわみなみ幼稚園 ☎727・2577

①4日(水)9:10・ふれあい遊びをしよう③/楽器で遊ぼう・お弁当を食べよう③、25日(水)9:10・ひな人形制作をしよう③
園庭開放:毎週水・金曜日。実施時間など、詳しくは各園へお問い合わせください

①未就園児対象 ③3歳児対象

※園庭開放は雨天中止。祝・休日は実施しません



2月の箕面観光情報



イベント名	日時・場所など	問い合わせ
箕面山七日市	時 7日(土)午前10時から 所 阪急箕面駅周辺商店街・滝道 因 加盟店でお得な商品を販売。100円キャッシュバック キャンペーンあり	箕面FMまちそでて 株式会社 ☎724・5151
オープンハイキング 「六個山を目指す」	時 11日(祝)午前9時40分阪急箕面駅前集合 ※雨天中止 因 山歩きに適した服装・靴、弁当など →詳しくは33ページをご覧ください。	
募集型ハイキング 「勝尾寺の八天石蔵めぐり」※要申込	時 21日(土)午前7時40分阪急箕面駅前集合 ※雨天中止 因 山歩きに適した服装・靴、弁当など 定 20人(申込順) →詳しくは33ページをご覧ください。	交通・観光案内所 ☎723・1885
箕面の森 Winter プロムナード 2026 — 森と私をととのえる —	時 21日(土)～3月22日(日) 所 箕面公園各所、西江寺 →詳しくは8ページをご覧ください。	
郷土資料館企画展 「くらしの道具展」	時 3月1日(日)までの午前10時～午後5時(月曜日休館 〈祝・休日の場合は翌平日〉) 所 郷土資料館 因 農作業や食事などで使われた明治～平成初期の生活 道具を展示し、当時の知恵や工夫を紹介 ¥ 無料	郷土資料館 ☎736・9370
箕面公園昆虫館企画展 「先っちょ展」	時 4月6日(月)までの午前10時～午後5時(火曜日休館 〈祝日の場合は翌平日〉) 所 箕面公園昆虫館 ¥ 高校生以上280円、中学生以下無料	箕面公園昆虫館 ☎721・7967

図箕面営業室 ☎724・6905 ☎722・7655

注目イベント PICK UP!

箕面公園昆虫館 企画展「先っちょ展」

カブトムシやハナムグリの角、クワガタの大あごなど、昆虫のさまざまな「先っちょ」「はしっこ」に焦点を当て、個性的でおもしろい形態を紹介します。チョウとガは、後翅に「尾状突起(びじょうとつき)」を持つ種や、和名に「ツマ」※が付く種を集めて紹介。展示標本をじっくり観察することで、さまざまな驚きと発見があるはずです。

※「ツマ」を漢字で書くと「端」。つまり、「はしっこ」や「へり」を意味します。



みのおNOW

まちのラジオ局タッキー816発

他の記事も掲載中!
詳しくはこちらから!



祝!20歳のつどい 1月12日祝

みのおNOW

東京建物 Brillia HALL 箕面(文化芸能劇場)で「20歳のつどい」が開催され、1,524人が20歳の門出を迎えました。式典では、20歳代表の吉野友博さん、田中希実さんが壇上に立ち、誓いの言葉を述べました。続く第二部では、豪華賞品が当たるお楽しみ抽選会や、お笑いコンビ・ちゃんまげラーメンさんによる漫才が披露され、会場は大盛り上がり。また、同コンビのツッコミ担当・きむさん(箕面出身)が、この日箕面市特命大使「箕面お笑い芸人大使」に任命され、その就任式も行われました。



市長のつぶやき 箕面日和



箕面市長 原田 亮

市民のみなさん全員に物価高騰対策として「一人現金5,000円」を給付します。

国からの重点支援地方交付金の使い道は、市に委ねられています。ギフト券の配布や水道料金の減免など、さまざまな手法を検討した結果、事務経費がなるべくかからずに1円でも多くみなさんにお届けできる手法として、現金給付を選びました。

また、今までの物価高騰に対する支援は、低所得者や子育て世帯などを主な対象としていました。しかし、昨今の物価高騰の影響は、ご高齢のみなさんを始め幅広いかたが受けていますので、今回は市民のみなさん全員にお届けすることにしました。

市で口座情報を把握している8割以上のかたには、2月下旬に世帯単位で振り込む予定です。残りの2割弱のかたには、それ以降に口座情報を教えていただくための案内を送付し、ご回答いただき次第、順次お振り込みします。

物価高騰が続く中で、日々の食費や家計のやりくりに不安やご苦勞を感じておられることと思います。今回の現金給付で、少しでもみなさんの暮らしをお支えできれば幸いです。

「みのお多言語ポータル」(QRコード)ではもみじだよりの一部を英語、中国語、韓国・朝鮮語で読むことができます。

Minoh Multilingual Portal provides information from "Momiji Dayori" in English, Chinese, and Korean.

在「みのお多言語ポータル」,可以看到「もみじだより」里的中文版,英文版,朝鲜语版。

「みのお多言語ポータル」에서,「もみじだより」의 일부를 한국조선어 영어 중국어 판으로 보실수 있습니다.



国際交流協会
(MAFGA)
ホームページ

mafga.or.jp