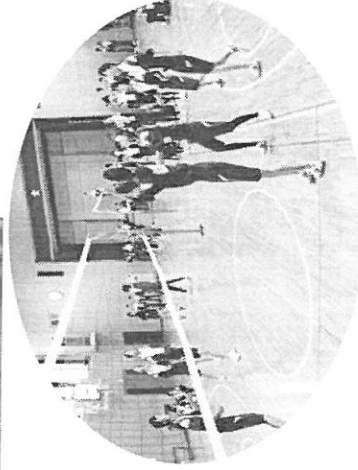
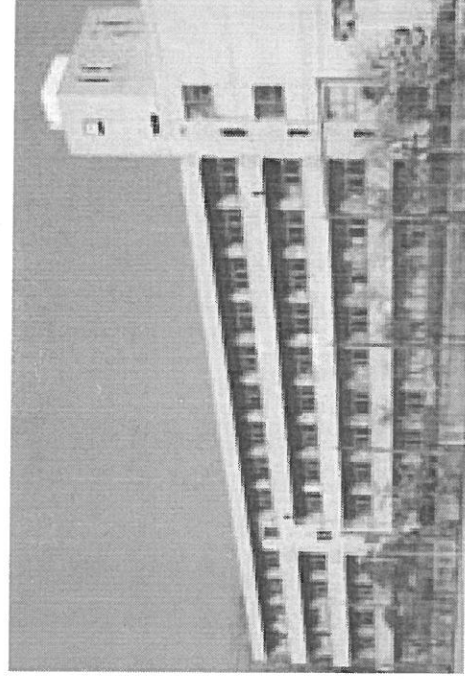


平成29年(2017年)度

## 新入学の案内



# 箕面市立第六中学校

〒562-0023

大阪府箕面市栗生間谷西1丁目3番1号

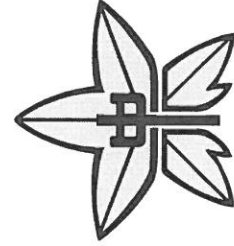
電話 072-729-0927

FAX 072-729-9721

<http://www.city.minoh.osaka.jp/jsix/index.html>

# 箕面市立第六中学校「校章」

## 〔校章の意義〕



箕面の峡谷に季節に応じて美しい色どりをそえる市の木「イロハモミジ」で六中の「六」を図案したものです。葉脈の広がりは限りない発展と向上を象徴し、上の三つの葉は、知・徳・体が調和して成長する生徒を示しています。その下の二つの葉は、校区を二つの小学校で支えられた六中を意味しています。また中央の「中」の文字は中庸で誠実であり、素直に育つ本校生をつくる校風を表したものです。

## 教育目標

『将来をたくましく生きる学力をもち、人とつながりあい、チャレンジし、自立に向かう子を育てる。』

### 「学校の沿革」

昭和58年 4月 1日	校舎の建築開始 敷地26,446㎡ (約8000坪)	総工費 51億5661万円
昭和59年 4月 1日	大阪府箕面市立第六中学校として設立 認可開校 校長 植山昇 教頭 藤巴遷治 以下教職員20名着任	
昭和59年 4月 9日	第一回入学式を挙行 男子193名 女子208名計401名 9学級	
昭和59年 4月 27日	箕面市主催による竣工式以後4月27日を創立記念日	
昭和59年 6月 30日	「校章」決まる 図案1年3組高広まゆさん	
昭和62年 2月 2日	本校「校歌」制定 作詞 校長 植山昇 作曲 永井紀代美 教諭	
昭和63年 4月 1日	二代校長 藤巴遷治 教頭 谷川守保 着任	
平成 3年 4月 1日	教頭 辻憲博 着任	
平成 3年11月14日	学校基本調査優秀校として文部大臣賞授賞	
平成 5年 4月 1日	三代校長 小泉勝秀 着任	
平成 5年11月 6日	創立10周年記念式典・記念行事 (歴代PTA運営員懇親会)	
平成 6年 4月 1日	教頭 屋代直己 着任	
平成 8年 4月 1日	大阪府教育委員会から「同和教育研究学校」の委嘱 (2年間) 福祉教育協力校 (3年間) 教頭 浦部利 着任	
平成 9年11月11日	同和教育研究学校研究発表会	
平成10年 4月 1日	四代校長 的場昭夫 着任	
平成11年 4月 1日	教頭 小北武夫 着任	
平成13年 4月 1日	六中校区地域教育協議会 (すこやかネット) 設置	
平成14年 4月 1日	教頭 山内美紀子 着任	
平成14年10月29日	学校協議会設置	
平成15年 4月 1日	五代校長 若生耕造 着任	
平成15年 4月 28日	創立20周年記念行事 中庭完成記念セレモニー	
平成16年 4月 1日	文部科学省 児童生徒の心に響く道徳教育推進事業研究委嘱 (2年間) 教頭 津田茂一 着任	
平成18年 4月 1日	六代校長 山内美紀子 教頭 野村晃一 着任	
平成19年 4月 1日	教頭 主原照昌 着任	
平成21年 4月 1日	七代校長 渡部吉一 着任	
平成23年 4月 1日	八代校長 主原照昌 教頭 齊藤正義 着任	
平成25年 4月 1日	九代校長 里村潔 着任	
平成25年11月23日	創立30周年記念式典	
平成26年 4月 1日	教頭 島本貞文 着任	
平成28年 4月 1日	教頭 奥畑仁 着任	

# 入学式当日に関して

〔期 日〕 平成29年（2017年）4月10日（月）午前9時より

〔集合時間〕 午前8時30分

〔当日の服装〕 箕面市立第六中学校標準服（男女とも冬服）

※ 他市からの転入生や注文されて間に合わない方は私服でも結構です。

〔持ち物〕 筆記用具、上履き（サンダル）

〔その他〕 (1) 本校に預金口座振替依頼書を提出されていない方は担任に届けてください。

(2) 本校に就学届を提出されていない方は担任に届けてください。  
（ご都合で、3月31日までに本校に届けられなかった方）

(3) 当日は、必ず保護者同伴で来校してください。  
保護者の方も上履きをご持参ください。

(4) 当日は学級編成を發表します。来校されましたら学級編成表をお子さんに配布しますので、保護者の方と一緒にクラスを確認してください。

(5) 病气その他、ご都合により欠席される場合は必ず保護者の方で学校に連絡してください。 Tel 072-729-0927

## 「入学式当日の日程」

1. 入学式 午前9時より約1時間30分 （於：体育館）
2. その他の連絡やお願い （ ” ” ）
3. 学級活動、担任の話（保護者、生徒共各教室）
4. 始業式（午前11時より）

1年 教育課程

平成28年度(2016年度)

教科 科名	教 科							英語 コミュニケーション 科	道 徳	特 別 活 動	総 合 的 な 学 習	総 授 業 数
	科											
	国 語	社 会	数 学	理 科	音 楽	美 術	保 体					
時間	140	105	140	105	45	45	105	70	140	30	35	1015
週当たり	4	3	4	3	1.3	1.3	3	2	4	0.8	1	29

日課表

	50分授業		45分授業		朝礼	
	読書タイム	8:30~8:40	読書タイム	8:30~8:40	1、朝礼	8:30~9:00
短学活	8:40~8:45	短学活	8:40~8:45	読書・朝学	9:10~9:20	
1	8:50~9:40	1	8:50~9:35	短学活	9:20~9:25	
2	9:50~10:40	2	9:45~10:30	2	9:30~10:20	
3	10:50~11:40	3	10:40~11:25	3	10:30~11:20	
4	11:50~12:40	4	11:35~12:20	4	11:30~12:20	
昼休み (予鈴)	12:40~13:35 (13:30)	昼休み (予鈴)	12:20~13:15 (13:10)	昼休み (予鈴)	12:20~13:15 (13:10)	
5	13:35~14:25	5	13:15~14:00	5	13:15~14:05	
6	14:35~15:25	6	14:10~14:55	6	14:15~15:05	
終礼	15:30~15:40	終礼	15:00~15:10	終礼	15:10~15:20	
清掃	15:40~15:50	清掃	15:10~15:20	清掃	15:20~15:30	

※学校行事で校時の変更を行うことがあります。

完全下校時間 4月~10月は17:40 11月~1月は17:10 2月~3月は17:40  
 ※学校行事で下校時刻の変更を行うことがあります。

1年生 主な年間学校行事(平成28年度)

- 4月 入学式、始業式、身体測定、健康諸検査、部活紹介、家庭訪問
- 5月 家庭訪問、健康諸検査、校外学習、授業参観、PTA総会、1学期中間考査
- 6月 生徒相談、1学期期末考査
- 7月 個人懇談、終業式、夏季休業
- 8月 夏季休業、始業式
- 9月 身体二測定
- 10月 体育祭、2学期中間考査
- 11月 生徒相談、2学期期末考査
- 12月 個人懇談、ステップアップ調査、終業式、冬季休業
- 1月 冬季休業、始業式、身体二測定、チャレンジテスト
- 2月 スキー実習(2泊3日)
- 3月 学年末考査、修了式

# 第六中学校の一日

時間	過程	生活のあらましと注意事項
8 : 20	(予 鈴)	<ul style="list-style-type: none"> <li>・ 正門もしくは北門より登校 (西門は使用しない)</li> <li>・ 午前8時30分までに教室に入る</li> <li>・ 服装を整え標準服で違反のないようにする</li> <li>・ 忘れ物のないよう注意する</li> </ul>
8 : 30	読書タイム	<ul style="list-style-type: none"> <li>・ 教室で読書</li> </ul>
8 : 40	短 学 活	<ul style="list-style-type: none"> <li>・ 朝のあいさつ (担任)</li> <li>・ 出欠確認</li> </ul>
8 : 50	1 校時開始	<ul style="list-style-type: none"> <li>・ 健康チェック</li> <li>・ チャイムと同時に着席</li> <li>・ 必要な学習用品を机の上に置いておく</li> </ul>
9 : 40	授 業 時 間 (50分) 1 校時終了 休 け い (10分)	<ul style="list-style-type: none"> <li>・ あいさつ</li> <li>・ 忘れ物は教科担当に届ける</li> <li>・ あいさつ ・ 用便 ・ 休けい</li> <li>・ 次の授業の準備</li> <li>・ 特別教室への移動、更衣 (体育)</li> </ul>
12 : 40	4 校時終了 昼 食 (給食)	<ul style="list-style-type: none"> <li>※以下4校時まで同じ行動</li> <li>・ 給食の準備</li> <li>・ 手洗いの励行</li> <li>・ 食後の身のまわりの整理整頓</li> <li>・ 教室に入り5校時の準備</li> </ul>
13 : 30	昼食休けい (50分)	<ul style="list-style-type: none"> <li>※1校時～4校時までと同じ行動</li> </ul>
13 : 35	予 鈴	
15 : 25	5 校時開始	
15 : 30	6 校時終了 終 礼	<ul style="list-style-type: none"> <li>・ 一日の反省と連絡</li> </ul>
15 : 40	清 掃	<ul style="list-style-type: none"> <li>・ 当番制</li> <li>・ 短時間で素早くきれいにする</li> <li>・ 清掃用具を大切に扱う</li> <li>・ 後かたづけを確実にを行う</li> <li>・ 終礼終了後、掃除終了後速やかに準備 (更衣) をして活動に入る</li> </ul>
15 : 50	清掃終了 部活動	<ul style="list-style-type: none"> <li>・ 欠席の場合、顧問または部長に連絡をする</li> <li>・ 下校時刻15分前に活動を終了し、あとかたづけ (更衣) を行う</li> </ul>
17 : 40	下 校	<ul style="list-style-type: none"> <li>・ 完全下校 (冬季は17時10分)</li> </ul>

## 六中の部活動

◇平成28年度（2016年度）実施した部活動

### 【運動部】

野球（男・女）	バレーボール（男）
サッカー（男・女）	バレーボール（女）
陸上競技（男・女）	バスケットボール（男）
ソフトテニス（男）	バスケットボール（女）
ソフトテニス（女）	バドミントン（男・女）
水泳（男・女）	

### 【文化部】

吹奏楽部（男・女）
美術（男・女）
家庭（男・女）
科学（男・女）

※ 土・日、祝祭日に活動したり、大会、発表会等に参加したりすることがあります。

### 〔入部規定〕

1. できる限り全員どこかの部に入部してください。
2. 特別な事情のない限り3年間同じ部で活動してください。
3. 運動部・文化部のいずれか1つの部に入部してください。

両方兼ねて入部することはできません。

### 〔その他〕

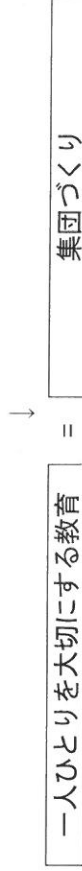
1. 部によっては部費を徴収する場合があります。（ボールなどの消耗品代）
2. 試合用ユニホーム、グローブ、ラケットなどの個人持ち運動用品購入していただきます。

◎ 部活動紹介後、仮入部、その後正式入部。

# 支援教育

支援学級に在籍する生徒はもとより、通常の学級に在籍する学習活動やコミュニケーションの取り方などに困難を感じている生徒の一人ひとりの教育的ニーズに応じた支援を行う教育を進めています。

## 「ともに学び、ともに育つ」



支援の必要な子どもには「ないと困る」支援、どの子にも「あると便利」な支援を増やしています。

支援を必要としている生徒がわかりやすい授業とは、どの生徒にとってもわかりやすい授業であり、ユニバーサルデザインの授業を目指しています。

**\* 学校生活の見通し**を持ちやすくするためにやっていること。

- ・学年だけで、持ち物・提出物・テスト範囲など知らせる。
- ・教室の黒板に当日の・翌日の時間割に持ち物・移動教室・宿題を明記し、各自が連絡帳に記入する。

## なかま教室について

本校では、支援学級のことを「なかま教室」と呼んでいます。通常の学級での学校生活が基本です。それぞれの障がいの状況により、支援のあり方や方法が違います。通常の学級で学習のサポート、実技教科のサポートを行う入り込み支援、抽出授業による個別の学習支援、長期休業中の学習会（主に宿題のサポート）など学校生活を円滑に過ごすための支援を行っています。

「ともに学び、ともに育つ」ことができるように、人と人との関わり、集団づくりの視点に立った支援を行っています。

## 保健面について

### ①保健室

外科的訴え→学校管理下で発生した怪我に関して応急手当てを行います。病院の受診が必要な場合は保護者に連絡をとり、診察を受けます。

内科的訴え→保健室で休養の必要がある場合は、一時的に休養します。回復しない場合は、保護者に連絡をとり、早退します。内服薬は副作用を考慮して使用しません。

### ②健康調査票

現在の健康状態や学校生活で配慮しなければならないことを記入していただきます。入学式の日に配付します。

### ③日本スポーツ振興センターの災害給付制度

日本スポーツ振興センターとは、日本スポーツ振興センター法に基づき設立された独立行政法人です。学校管理下で怪我などが起こり、医療機関を受診した場合に、医療費が給付される制度です。入学式の日に詳しいご案内を配付します。

### ④心臓疾患・アレルギー等の緊急時覚え書き

心臓疾患やアレルギー疾患などがあり、緊急時にかかりつけの医療機関への搬送が必要な人のみ提出します。必要な場合、お申し出ください。



## 給食に関する準備物について

### ○給食当番の服装

本校では、給食当番の際に使用するエプロン等は、個人管理としてまいりますので下記の4点をご準備下さいませようしくお願い致します。

- ・ 小学校の家庭科で作成したエプロン
- ・ 髪の毛を覆うためのバンダナ・三角布等
- ・ マスク
- ・ エプロン、バンダナ、マスクを入れておく、ジッパーのような袋

※当番で使用後は持ち帰って洗濯の後、学校に持ってきて次の当番まで教室保管します。

※万が一、持ち帰ったエプロンやバンダナを忘れた場合は、市から支給分のエプロンと帽子を貸し出しますが、使用後は洗濯して返却してください。

※マスクを忘れた場合には市からの支給分はありません。学校で予備は準備していますが、予備分を使用した場合は、必ず未使用のマスクを返却してください。

### ○教室で出たごみ（ストローやストローの袋など）を入れる袋

ごみ袋として使用するスーパーのレジ袋等で、ご家庭にあるものでご協力お願い致します。

- ・ 1人3枚程度
- ・ 今後なくなり次第、再度お願いすることがあるかと思いますが、ご理解、ご協力を賜りますようお願い致します。

## 諸費の納入について

～保護者に負担していただくお金～

教育活動に関する経費のうち、保護者の皆様にご負担をお願いしている教材費や積立金は、本校の指定する金融機関で「口座振替」により納入していただいています。

### 1. 金融機関及び振替日

金融機関	振替機関	振替日	概要
近畿大阪銀行 箕面あお出張所	5月～翌年3月 ※8月除く (年10回)	毎月6日 再振替日21日 (5月は21日の み、3月は6日の み)	休業日の場合は 翌営業日

### 2. 口座振替する費目、振替額 (平成29年度予定額)

- ①PTA会費 3,200円 (年額) ※4口の場合
  - ②生徒費 1,500円 (年額)
  - ③教材費等 15,000円～20,000円程度 (年額)
  - ④積立金 1年 30,000円程度、2年 2,000円程度、3年 10,000円程度 (年額)
- ※33期生の修学旅行(3年生時に実施)については、旅行社が直接保護者から費用を集める形になります。そのため、2年生の積立金からは修学旅行費は除いています。年度により集める形態が変わります。学校で集める場合は、2年生にて6万円程度を積立金として集めます。

- ⑤日本スポーツ振興センター掛金 460円 (年額)

※ 準要保護のご家庭は345円、要保護のご家庭は0円となります。

- ⑥給食費 1・2年3,975円、3年3,710円 (月額) ※8月除く

※ 準要保護のご家庭で、給食費が就学援助費から給付される方は、保護者様から集めません。(認定が出た後、2学期以降)

※ 3学期にて、一年間の行事欠食等の精算を行います。

振替額は年度により異なります。上記金額は、予定額となっております。入学後に別途、お知らせいたします。

- 生徒費：部活動費、学級活動費、生徒会活動費、行事活動費等
- 教材費等：副教材費、実習材料費、ゼッケン、名札、生徒手帳、鑑賞費、写真代等
- 積立金：スキー実習費(1年)、修学旅行費(2年時に積立)、校外学習費(春)、卒業積立

※上記以外に、年度途中に学校で販売する物品があります。(音楽：アルトリコーダー、美術：ポスターカラー、ケース、筆、保健体育：水着等) 詳細は各教科からご案内します。音楽、美術については、3月18日(土)の物品販売日にも本校にて販売する予定です。ご利用ください。

### 3. 返金

教材費および積立金については、1・2学年は学年末に精算し次年度に繰り越します。教材費の繰り越し分は積立金に組み入れ、積立金として繰り越します。

3学年は、3月に精算し登録口座へ返金します。

給食費は、年間の行事欠食等の返金を3月（3年生は2月）にて調整いたします。

### 4. 口座振替までの手続き

① 近畿大阪銀行 箕面あお出張所にて普通預金口座を開設してください。（他の支店の口座は使用できません。）小学校でご利用の口座をお持ちの方は、その口座をご利用ください。（保護者名義、生徒名義どちらでも構いません。）

② 「預金口座振替依頼書」（銀行所定の用紙）に必要事項を記入、押印の上、銀行窓口にて銀行確認印をもらってください。その後、2枚合わせて学校（事務室）へご提出ください。入学説明会当日に受付にて回収いたします。間に合わない場合は、2月末日までに、中学校までご提出ください。

※小学校には出さないようにしてください。兄弟が中学校にいらっしゃる方は、兄弟に預けていただいていた構いません。

### 近畿大阪銀行 箕面あお出張所(母店・箕面支店)

箕面市粟生間谷西2-6-20 住宅公団箕面粟生団地内

072-729-6655

窓口:平日 9:00~15:00

ATM:平日 8:00~22:00 土・日・祝 8:00~21:00



## 就学援助制度について

経済的な理由により就学が困難な児童・生徒の保護者に、学用品費や給食費・学校病治療費など、学校で必要な費用を援助する制度です。

### 1. 申請資格

箕面市立小・中学校に在籍する児童生徒の保護者で、経済的な理由によって就学させることが困難な方。

### 2. 援助の内容 (H28年度額)

- 新入学児童生徒学用品費等 (4月認定の新1年生のみ) 23,550円
- 学用品費等 1年生22,320円、2・3年生24,550円 (年間)
- 校外活動費 実費支給
- 修学旅行費 実費支給
- 通学費 実費支給 (区域外就学等)

※途中認定の場合、認定月より月割りで支給されます。

- 学校病治療費 受診前に学校に医療券を申請してください。受診の際に医療券を医療機関に提出すると医療費が無料になります。

(学校病：トラコーマ、結膜炎、白癬、膿痂疹(とびひ)、中耳炎、慢性副鼻腔炎、アデノイド、う歯(虫歯)、寄生虫病)

- 学校給食費 実費支給

### 3. 申請期間、受付場所

入学日～5月末日受付分…4月認定 (4月以降の転入者を除く)

6月1日～3月1日受付分…受け付けた翌月の認定 (1日はその月の認定)

学校または箕面市教育委員会 学校生活支援課 (市役所別館3階) に提出してください。

申請用紙は、学校にもあります。必要な方は、事務室までお申し出ください。

※小学校にて「H29年度新規申請」をされている方は、新たに申請の必要はありません。

### 4. 認定の時期、給付方法

認定・不認定通知を学校経由でお渡しします。また、認定された家庭には、給付金を学校から諸費銀行振替の登録口座へ振り込みます。給食費については、保護者様の口座へ振り込まず、直接給食会へ支払います。ご了承ください。

※支援学級に在籍の保護者様には、別途、「支援教育就学奨励費」の制度があります。該当の方には、別途、入学後、ご案内いたします。

## 学校生活における留意事項

六中生として集団生活を営む上において、特に次の点に留意されましてご家庭でもご指導ご協力をいただきますようお願いいたします。

1. 登校・下校に関して
  - ・午前8時30分までに教室に入ってください。
  - ・標準服で登下校してください。
  - ・通学路を通り、交通事故やその他の事故にあわないよう気をつけてください。
  - ・自転車通学は認めていません。
  - ・下校時刻は4月～10月が午後5時40分、11月～1月が午後5時10分、2月・3月が午後5時40分です。
2. 服装・頭髮に関して
  - ・標準服を変形したりして、着用しないでください。
  - ・男女共、サツパリした清潔な髪型にしてください。
  - ・原則的にパーマ、脱色、着色等は禁止しています。

※ ケガ、病気等の場合の服装に関しては担任と相談してください。

※ ネックレス・ピアスなど装飾品については一切禁止しています。

※ 校内では名札をつけてください。
3. 所持品に関して
  - ・授業に関係のないものは持参しないでください。  
(特に携帯電話は授業の妨げになりますので持参しないでください。)  
(家庭の都合で携帯電話が必要であれば、その都度担任にお知らせください。終日、学校で保管させていただき、下校時に返します。)
  - ・必要以外のお金は持参しないでください。
  - ・衣類や所持品にはすべて記名してください。
4. 昼食に関して
  - ・給食が実施されています。給食がない特別な日はお弁当の用意をお願いします。都合によりつくることができなない場合は登校前にパンを購入するか、または校内でのパン販売を利用してください。
  - ・登校後、校外に出て購入することはしないでください。
5. 欠席・遅刻等の連絡
  - ・必ず保護者が直接、学校へ連絡してください。なお、電話連絡はできるだけ午前8時より午前8時30分の間にお問い合わせします。 Tel 072-729-0927

## 六中標準服・体操服に関して

### 【標準服】

本校では男女共標準服を定めていますので、下記の六中標準服取扱い協力店へ、各家庭より直接注文し購入してください。

☆六中標準服取扱い協力店（順不同）

店名	住 所	電 話
サンコー	箕面市西小路5-4-29	722-3576
中外箕面店	箕面市白島1-1-24	722-1229
フジメイト	箕面市箕面6-3-1 サンブラザ1号館	723-7850

### ◇冬服（12月～4月）

- ・男子 ①ブレザー・シングル3つボタンブレザー（濃紺無地）  
②ズボン（グレー無地）  
③長袖ボタンダウンシャツ  
④ベスト（スクールセーターも可）
- ・女子 ⑤ブレザー・シングル3つボタンブレザー（濃紺無地）  
⑥スカート（グレー無地、箱ひだ20本、ズボンも可）  
③長袖ボタンダウンシャツ  
④ベスト（スクールセーターも可）

※ 男女ともシャツの裾はズボン、またはスカートの中に入れて着用します。

### ◇合服（冬服と夏服の合間に気候に応じて着用します。通常5月～11月）

- ・男子 ③長袖ボタンダウンシャツ  
④ベスト（スクールセーターも可）
- ・女子 ②ズボン（グレー無地）または⑧夏ズボン  
③長袖ボタンダウンシャツ  
④ベスト（スクールセーターも可）  
⑥スカート（グレー無地、箱ひだ20本、ズボンも可）  
または⑨夏スカート（ズボンも可）

※ 男女ともシャツの裾はズボン、またはスカートの中に入れて着用します。

### ◇夏服

- ・男子 ⑦半袖ポロシャツ（白無地）。シャツの裾はズボンの中に入れて着用します。  
⑧夏ズボン（グレー無地夏生地）
  - ・女子 ⑦半袖ポロシャツ（白無地）。シャツの裾はズボンの中に入れて着用します。  
⑨夏スカート（グレー無地夏生地、冬スカートと同じ型。ズボンも可）
- なお男女とも調整期間は、気候に応じて合服と夏服（晩春から初夏）、冬服（晩夏から初秋）を組み合わせて着用してもかまいません。

また調整期間は、毎年その年度の気候に応じて事前に学校から通知します。

- ※ くつは男女共、靴箱に入る大きさの運動に適した靴を原則とします。
- ※ 名札は規定のものを正しく規定位置につけます（左胸）。
- ※ 登下校時には、ブレザー着用うえで防寒着の着用を認めています。特に形や色は規定していませんが、高価な物や華美にならないようにお願いします。

### 【学校販売取扱いい品目】

本校では、体操服・体育館シューズ・スリッパが指定されています。

品名	消費税込み価格 (円)
ジャージ (上・下)	7,980
ジャージ (上)	3,990
ジャージ (下)	3,990
半袖体操シャツ	1,450
ハーフパンツ	2,700
スリッパ	1,300
体育館シューズ	3,000
体育館 シューズ 袋	300

※ 新入生の物品販売は、**3月18日(土) 10時～13時**です。

生徒昇降口内で体操服・体育館シューズ・スリッパ等の物品販売を行います。  
(生徒本人を連れてお越しください)

※ 金額は平成29年3月31日までの税込み価格です。

※ 上記商品は、「フジメイト」「&GOODDAY」でも購入できます。

ただし、&GOODDAYは3月27日(月)以降になります。

フジメイトは、常時店頭にて販売しています。

<取扱店>

店名	住所	電話	営業時間
フジメイト	箕面市箕面6-3-1 サンプラザ1号館	723-7850	10:30～18:30
&GOODDAY	箕面市栗生間谷西3-4-12 増田ビル1F	737-5808	11:00～17:00 日・祝日 定休

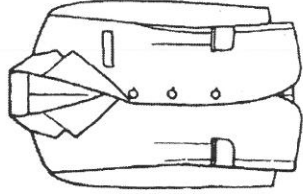
下記の物については、入学時に学校からお渡ししますので購入は必要ありません。  
(お金については、他の副教材と合わせて教材費などより差し引きます。)

品名	消費税込み価格 (円)
ゼッケン	200
名札 (ホルダー)	55
生徒手帳	130
生徒手帳カバー	35

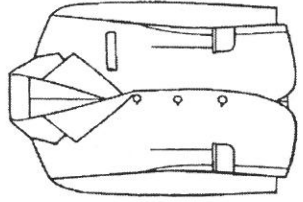
※ 紛失などで必要な場合は、学校で販売しておりますので、担任もしくは生徒指導までご連絡ください。(ゼッケンはフジメイト・&GOODDAYでも購入可)

# 本校の標準服

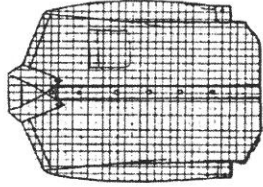
①男子ブレザー  
センターベント  
袖ボタンなし



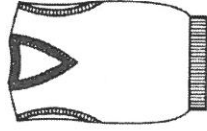
⑤女子ブレザー  
ベントなし  
袖ボタンなし



③長袖ボタンダウンシャツ  
指定格子柄・標準型  
前立て付



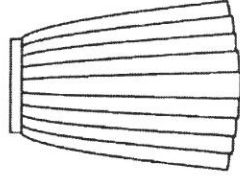
④クリケットベスト  
クリーム地に  
エンジ・紺の  
2本ライン



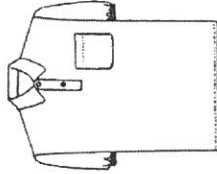
②⑧ズボン  
ウエストバンド付  
ワタタック標準型  
裾シタクル



⑥⑨スカート  
箱ひだ20本  
丈は膝蓋骨の上端  
から下端までとする

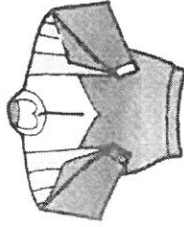
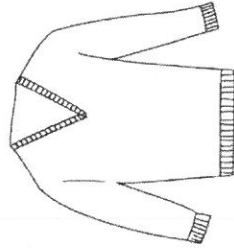


⑦半袖ポロシャツ  
白無地・2ボタン  
袖口リブ編  
脇裾スリットなし

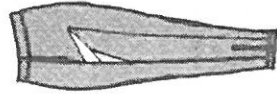


## セーター着用希望の場合

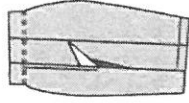
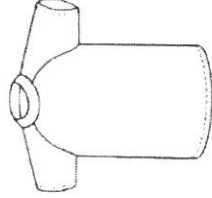
「スケールセーター」(男女共通)  
○Vネック、グレー地にエンジ、  
紺の2本ライン



冬用シャツ 男女共用



半袖体着  
白無地  
男女共用



男女共用ハーフパンツ

I-2  
山田

ゼッケン



# P T A の組織と主な仕事

## 1. P T A 運営委員会組織

役員推薦委員会で選出	各委員会委員で互選	学校より
会長	広報委員長	校長
副会長 男女各 1 名	教養委員長	教頭
書記	地区委員長 2 名	教職員
会計	学級委員長 3 名	
会計監査 2 名		

## 2. P T A 委員

- a) 各学級で、クラス委員候補を選出する。
- b) 選出されたクラス委員 3 名は、学級、広報、教養委員会のいずれかに所属する。
- c) 地区委員は、事前に立候補者を募る。立候補者が出なかった地区については (a) の後、地区ごとでの抽選により選出する。(全員抽選)

## 3. 各級の主な仕事

- ・ 会 長 \_\_\_\_\_ 学校側及び連 P との連絡調整。
- ・ 副 会 長 \_\_\_\_\_ 渉外、案内事務
- ・ 書 記 \_\_\_\_\_ P T A 関係書類印刷配布事務
- ・ 会 計 \_\_\_\_\_ P T A 会費の出納、記帳、書類管理。
- ・ 会計監査 \_\_\_\_\_ P T A 会計事務の監査。
- ・ 学級委員会 \_\_\_\_\_ 学年学級委員会の運営。学年 P T A の運営。  
給食委員も兼ねる
- ・ 広報委員会 \_\_\_\_\_ P T A 新聞編集発行 (年間 3 回)
- ・ 教養委員会 \_\_\_\_\_ P T A 会員の教養活動推進。
- ・ 地区委員会 \_\_\_\_\_ 六中校区地区補導活動推進。

