

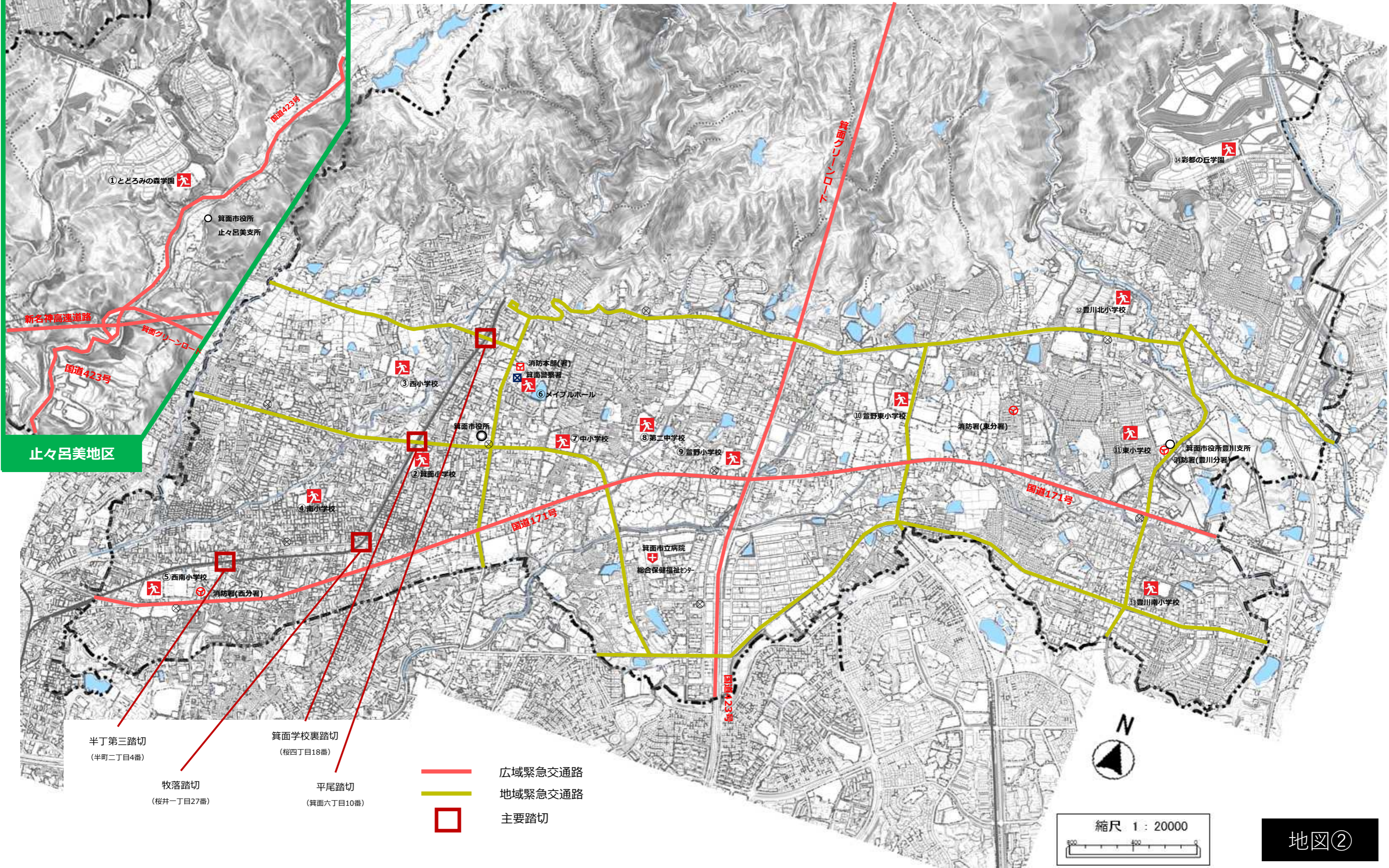
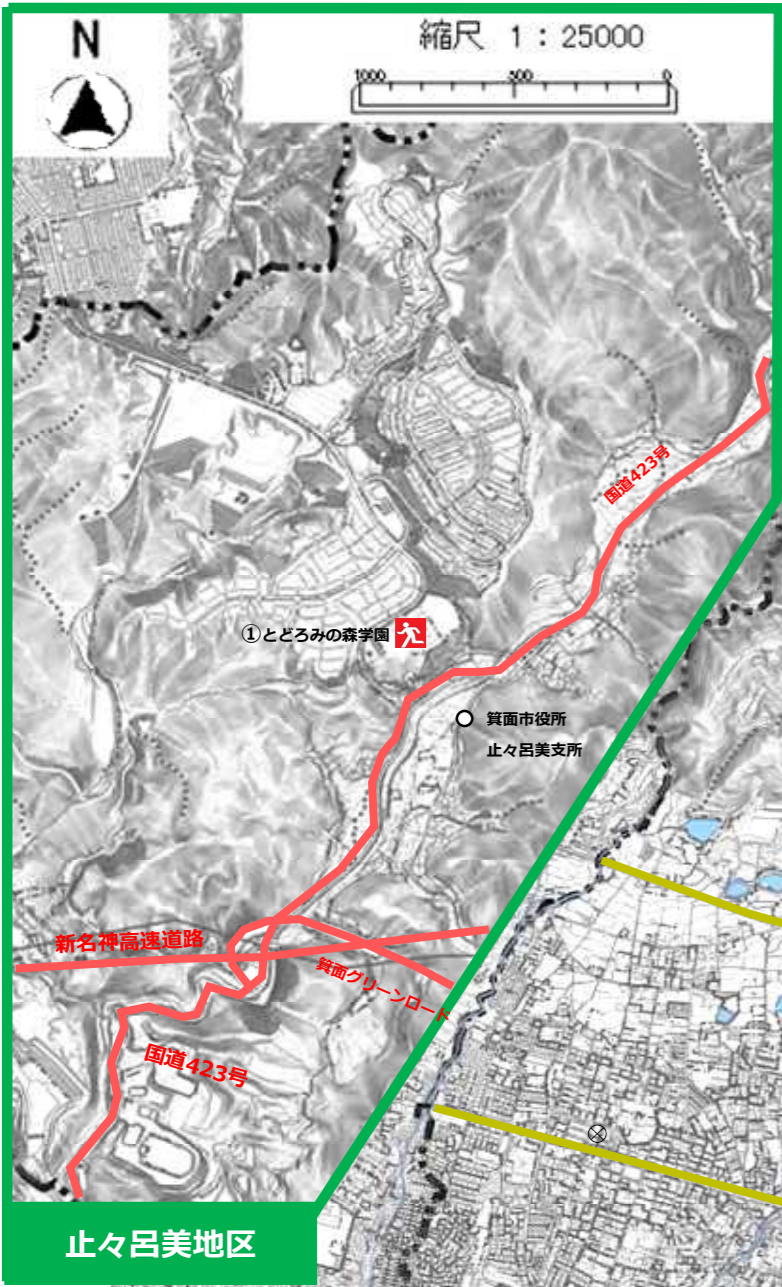
半丁第三踏切
(半町二丁目4番)

牧落踏切
(桜井一丁目27番)

眞面学校裏踏切
(桜四丁目18番)

平尾踏切
(眞面六丁目10番)

- 避難路 (幅員16メートル以上の避難路)
- 避難路 (幅員10メートル以上16メートル未満の避難路)
- 主要踏切



箕面市 防災マップ



このマップについて

本市の危険区域(平野川、箕面川、豊野川、新野川、豊川)およびその支流が、100年に1度の大雨で増水し、河川が氾濫(はんらん)した際の被害想定に基づいて、被害が予想される危険区域を示しています。

土砂災害の危険区域
 大雨や急激な地形や過去のゲートから土砂の危険がある場所や、傾斜角30度以上で高さ5m以上の急傾斜地などがあり、土砂が崩れやすくなる危険区域を示しています。

避難所
 みなさんが避難する避難所(お住まいの校区の小学校等)の場所を示しています。

※危険のない場所でも、みなさんがここは危険と感じる場所がある場合は、事前に報告をお願いします。
 ※本誌で掲載されないが、避難所までの道路を確認し、実際に歩いてみて、危険な場所がないか確認してください。

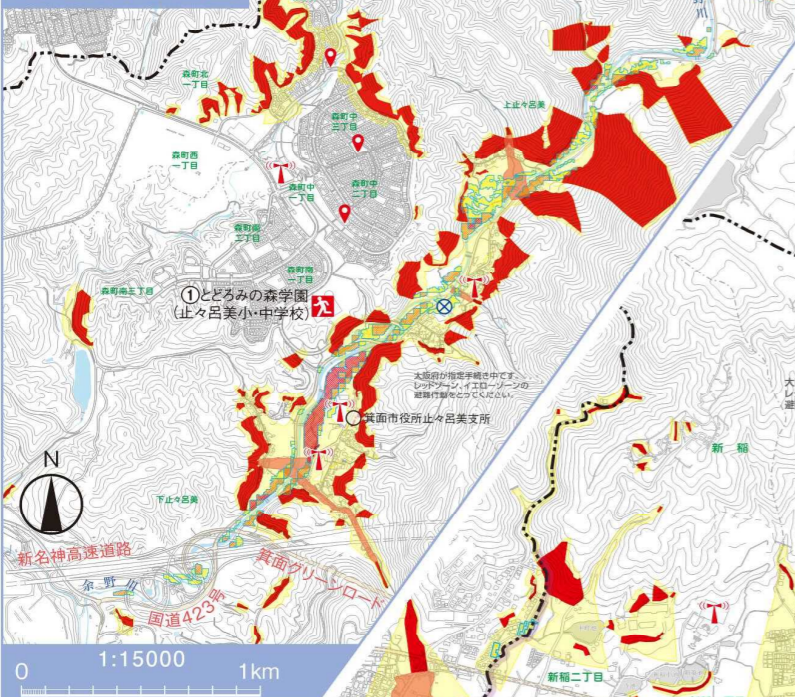
災害時専用の緊急連絡先
箕面市災害対策本部(直通)
072-724-5000

(聴覚(言語)に障害のあるかたへ)
 聴覚(言語)障害者用アクセス 072-727-3539 (市健康福祉部で受信)

◆都市ガスのガス漏れ (大畑ガス) 0120-5-19424
 ◆プロパンガスのガス漏れ(緊急センター) 04-6261-0099
 ◆電線の垂れ下がり (関西電力送配電) 0800-777-3081

◆電線が通じない
 対応がない場合は、近くの避難所(小学校等)に災害連絡に相談してください。
 ※災害時が経過した後は、電力会社へお問い合わせください。

止々呂美・箕面森町地区



避難所

避難所の名称	電話番号
① とどろみの森学園 (止々呂美小・中)	072-739-0378
② 箕面小学校	072-721-2350
③ 西小学校	072-721-7975
④ 南小学校	072-721-2522
⑤ 西南小学校	072-722-7782
⑥ メイプルホール(北小学校区)	072-721-4094
⑦ 中小学校	072-721-0601
⑧ 第二中学校(豊野北小学校区)	072-721-7381
⑨ 豊野小学校	072-721-3254
⑩ 豊野東小学校	072-729-3608
⑪ 東小学校	072-729-2134
⑫ 豊川北小学校	072-729-6564
⑬ 豊川南小学校	072-728-0231
⑭ 彩都の丘学園(彩都の丘小・中)	072-726-9901

台風豪雨 あなたのうちは、どっちが安全?

「避難所に行く」ほうが安全
 「家にいる」ほうが安全

土砂災害 あなたの避難行動

① 避難所に行く
 避難所に行く前に、
 ① 聞く前に! ② 雨が強くなる前に!

③ 避難所に行く
 避難所に行く前に、
 ① 聞く前に! ② 雨が強くなる前に!

④ 避難所に行く
 避難所に行く前に、
 ① 聞く前に! ② 雨が強くなる前に!

⑤ 避難所に行く
 避難所に行く前に、
 ① 聞く前に! ② 雨が強くなる前に!

⑥ 避難所に行く
 避難所に行く前に、
 ① 聞く前に! ② 雨が強くなる前に!

⑦ 避難所に行く
 避難所に行く前に、
 ① 聞く前に! ② 雨が強くなる前に!

⑧ 避難所に行く
 避難所に行く前に、
 ① 聞く前に! ② 雨が強くなる前に!

⑨ 避難所に行く
 避難所に行く前に、
 ① 聞く前に! ② 雨が強くなる前に!

⑩ 避難所に行く
 避難所に行く前に、
 ① 聞く前に! ② 雨が強くなる前に!

⑪ 避難所に行く
 避難所に行く前に、
 ① 聞く前に! ② 雨が強くなる前に!

⑫ 避難所に行く
 避難所に行く前に、
 ① 聞く前に! ② 雨が強くなる前に!

⑬ 避難所に行く
 避難所に行く前に、
 ① 聞く前に! ② 雨が強くなる前に!

⑭ 避難所に行く
 避難所に行く前に、
 ① 聞く前に! ② 雨が強くなる前に!

⑮ 避難所に行く
 避難所に行く前に、
 ① 聞く前に! ② 雨が強くなる前に!

⑯ 避難所に行く
 避難所に行く前に、
 ① 聞く前に! ② 雨が強くなる前に!

⑰ 避難所に行く
 避難所に行く前に、
 ① 聞く前に! ② 雨が強くなる前に!

⑱ 避難所に行く
 避難所に行く前に、
 ① 聞く前に! ② 雨が強くなる前に!

⑲ 避難所に行く
 避難所に行く前に、
 ① 聞く前に! ② 雨が強くなる前に!

⑳ 避難所に行く
 避難所に行く前に、
 ① 聞く前に! ② 雨が強くなる前に!

㉑ 避難所に行く
 避難所に行く前に、
 ① 聞く前に! ② 雨が強くなる前に!

㉒ 避難所に行く
 避難所に行く前に、
 ① 聞く前に! ② 雨が強くなる前に!

㉓ 避難所に行く
 避難所に行く前に、
 ① 聞く前に! ② 雨が強くなる前に!

㉔ 避難所に行く
 避難所に行く前に、
 ① 聞く前に! ② 雨が強くなる前に!

㉕ 避難所に行く
 避難所に行く前に、
 ① 聞く前に! ② 雨が強くなる前に!

㉖ 避難所に行く
 避難所に行く前に、
 ① 聞く前に! ② 雨が強くなる前に!

㉗ 避難所に行く
 避難所に行く前に、
 ① 聞く前に! ② 雨が強くなる前に!

㉘ 避難所に行く
 避難所に行く前に、
 ① 聞く前に! ② 雨が強くなる前に!

㉙ 避難所に行く
 避難所に行く前に、
 ① 聞く前に! ② 雨が強くなる前に!

㉚ 避難所に行く
 避難所に行く前に、
 ① 聞く前に! ② 雨が強くなる前に!

㉛ 避難所に行く
 避難所に行く前に、
 ① 聞く前に! ② 雨が強くなる前に!

㉜ 避難所に行く
 避難所に行く前に、
 ① 聞く前に! ② 雨が強くなる前に!

㉝ 避難所に行く
 避難所に行く前に、
 ① 聞く前に! ② 雨が強くなる前に!

㉞ 避難所に行く
 避難所に行く前に、
 ① 聞く前に! ② 雨が強くなる前に!

㉟ 避難所に行く
 避難所に行く前に、
 ① 聞く前に! ② 雨が強くなる前に!

㊱ 避難所に行く
 避難所に行く前に、
 ① 聞く前に! ② 雨が強くなる前に!

㊲ 避難所に行く
 避難所に行く前に、
 ① 聞く前に! ② 雨が強くなる前に!

㊳ 避難所に行く
 避難所に行く前に、
 ① 聞く前に! ② 雨が強くなる前に!

㊴ 避難所に行く
 避難所に行く前に、
 ① 聞く前に! ② 雨が強くなる前に!

㊵ 避難所に行く
 避難所に行く前に、
 ① 聞く前に! ② 雨が強くなる前に!

㊶ 避難所に行く
 避難所に行く前に、
 ① 聞く前に! ② 雨が強くなる前に!

㊷ 避難所に行く
 避難所に行く前に、
 ① 聞く前に! ② 雨が強くなる前に!

㊸ 避難所に行く
 避難所に行く前に、
 ① 聞く前に! ② 雨が強くなる前に!

㊹ 避難所に行く
 避難所に行く前に、
 ① 聞く前に! ② 雨が強くなる前に!

㊺ 避難所に行く
 避難所に行く前に、
 ① 聞く前に! ② 雨が強くなる前に!

㊻ 避難所に行く
 避難所に行く前に、
 ① 聞く前に! ② 雨が強くなる前に!

㊼ 避難所に行く
 避難所に行く前に、
 ① 聞く前に! ② 雨が強くなる前に!

㊽ 避難所に行く
 避難所に行く前に、
 ① 聞く前に! ② 雨が強くなる前に!

㊾ 避難所に行く
 避難所に行く前に、
 ① 聞く前に! ② 雨が強くなる前に!

㊿ 避難所に行く
 避難所に行く前に、
 ① 聞く前に! ② 雨が強くなる前に!

災害時要援護者の支援 (要安否確認者名簿の備え付け)

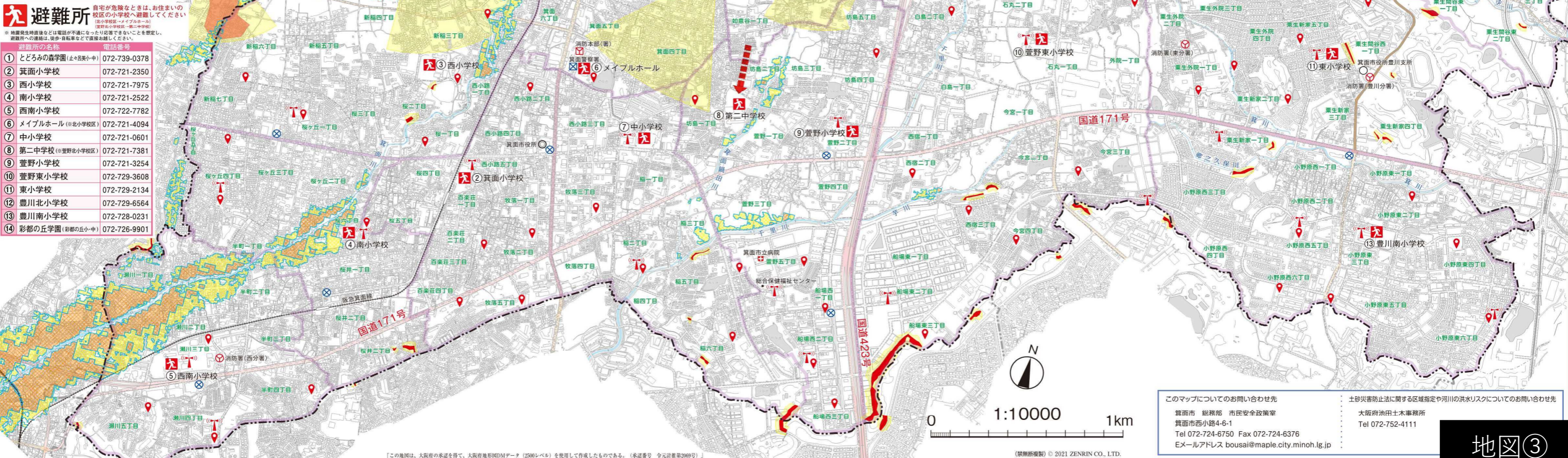
一人暮らしの高齢者や重度の障害をお持ちのかたなど、とっさに身の安全を確認できなかつたり、救助が必要な状況でも助けを呼びに行くことが困難な方などについては、市が名簿(要安否確認者名簿)を作成して地域の最前線に提供しています。大雨時や避難所開設時には、地域住民のかたから名簿を届け、迅速に安否確認をしていただきます。

名簿に登録されるかた

① 75歳以上の高齢者かた、または75歳以上の高齢者のかた
 ② 要介護3以上のかた
 ③ 身体障害者手帳1・2級、療育手帳Aをお持ちのかた
 ④ 災害時で避難所を開設してから1年以内のかた
 (災害時で避難所開設から1年以上経過したかたも、記入から1年以内)
 ⑤ 2歳未満の子のかた

※登録は、災害時の避難所開設に必要となることとなります。*名簿の申請方法は、ホームページをご覧ください。

記号	Sign	記号	記号	記号	
①	避難所	②	市役所・支所	③	国道
④	消防署	⑤	市立図書館	⑥	市立公民館
⑦	郵便局	⑧	児童センター	⑨	公園
⑩	児童遊園地	⑪	児童遊園地	⑫	児童遊園地
⑬	児童遊園地	⑭	児童遊園地	⑮	児童遊園地
⑯	児童遊園地	⑰	児童遊園地	⑱	児童遊園地
⑲	児童遊園地	⑳	児童遊園地	㉑	児童遊園地
㉑	児童遊園地	㉒	児童遊園地	㉓	児童遊園地
㉓	児童遊園地	㉔	児童遊園地	㉕	児童遊園地
㉕	児童遊園地	㉖	児童遊園地	㉗	児童遊園地
㉗	児童遊園地	㉘	児童遊園地	㉙	児童遊園地
㉙	児童遊園地	㉚	児童遊園地	㉛	児童遊園地
㉛	児童遊園地	㉜	児童遊園地	㉝	児童遊園地
㉝	児童遊園地	㉞	児童遊園地	㉟	児童遊園地
㉟	児童遊園地	㊱	児童遊園地	㊲	児童遊園地
㊲	児童遊園地	㊳	児童遊園地	㊴	児童遊園地
㊴	児童遊園地	㊵	児童遊園地	㊶	児童遊園地
㊶	児童遊園地	㊷	児童遊園地	㊸	児童遊園地
㊸	児童遊園地	㊹	児童遊園地	㊺	児童遊園地
㊺	児童遊園地	㊻	児童遊園地	㊼	児童遊園地
㊼	児童遊園地	㊽	児童遊園地	㊾	児童遊園地
㊾	児童遊園地	㊿	児童遊園地		



このマップについてのお問い合わせ先
 箕面市 総務部 市民安全政策室
 箕面市西小路4-6-1
 Tel 072-724-6750 Fax 072-724-6376
 Eメールアドレス bousai@maple.city.minoh.lg.jp

土砂災害防止法に関する区域指定や河川の洪水リスクについてのお問い合わせ先
 大阪府河川土木事務所
 箕面市西小路4-6-1
 Tel 072-752-4111