

箕面市の給与・定員管理等について

1 総括

(1) 人件費の状況（普通会計決算）

区 分	住民基本台帳人口 (平成20年度末)	歳 出 額 A	実 質 収 支	人 件 費 B	人 件 費 率 B / A	(参考) 平成19年度の人件費率
20年度	125,350 人	36,967,116 千円	1,018,199 千円	10,189,736 千円	27.6%	27.4%

(注) 「人件費」は、職員給、非常勤報酬、議員報酬、共済費、退職手当を含む。

(2) 職員給与費の状況（普通会計決算）

区 分	職 員 数 A	給 与 費				一人当たり 給与費 B/A	(参考)類似団体平均 一人当たり給与費
		給 料	職員手当	期末・勤勉手当	計 B		
20年度	924 人 (170人)	4,282,880千円	1,269,921千円	1,933,340千円	7,486,141千円	6,842千円	6,974千円

(注) 1 「職員手当」には退職手当を含みません。

2 「職員数」は、平成20年4月1日現在の人数です。()内は短時間勤務職員の人数であり、外数です。

(3) 特記事項

給与抑制措置を実施しています。

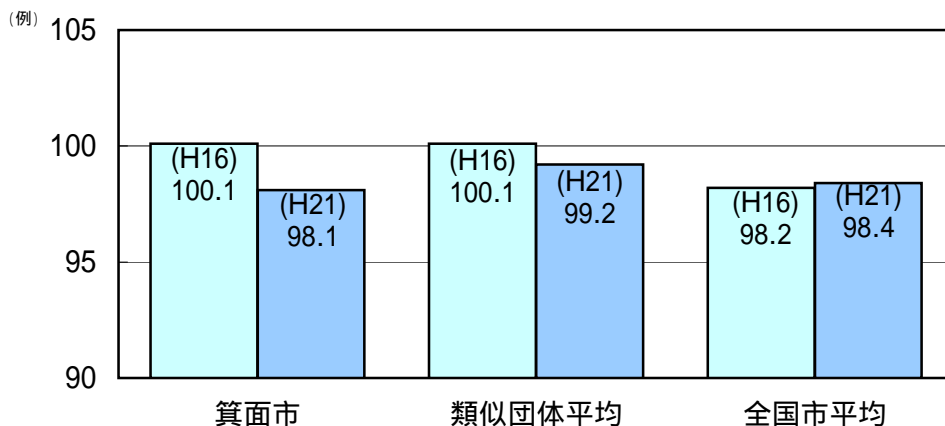
特別職の給料月額及び議員の報酬月額を以下のとおり減額しています。

区 分	減額率	期 間
市長	13%	平成21年1月～平成21年11月
	13.3%	平成21年12月～任期満了
副市長	7%	平成21年1月～平成21年11月
	7.3%	平成21年12月～任期満了
水道事業管理者・ 教育長	5%	平成21年1月～平成21年11月
	5.3%	平成21年12月～任期満了
議員	5%	平成21年1月～平成21年11月
	5.3%	平成21年12月～任期満了

一般職の給料月額を以下のとおり減額しています。

区 分	減額率	期 間
管理職	3%	平成18年4月～平成20年12月
	3.5%	平成21年1月～平成23年3月
管理職以外	3%	平成18年4月～平成23年3月

(4) ラスパイレス指数の状況(各年4月1日現在)



- (注) 1 「ラスパイレス指数」とは、国家公務員の給与水準を100とした場合の地方公務員の給与水準を示す指数です。
 2 「類似団体平均」とは、人口規模、産業構造が類似している団体のラスパイレス指数を単純平均したものです。

【参考】地域手当補正後ラスパイレス指数 97.2 (平成21年4月1日現在)

- (注) H21.4.1現在における団体の支給率と国基準の支給率により算出したもの
 「地域手当補正後ラスパイレス指数」とは、地域手当を加味した地域における国家公務員と地方公務員の給与水準を比較するため、地域手当の支給率を用いて補正したラスパイレス指数です。

2 職員の平均給与月額、初任給等の状況

(1) 職員の平均年齢、平均給料月額及び平均給与月額の状況(平成21年4月1日現在)

一般行政職

区分	平均年齢	平均給料月額	平均給与月額	平均給与月額 (国ベース)
箕面市	44.3 歳	345,219 円	470,595 円	439,488 円
大阪府	44.1 歳	318,265 円	422,710 円	374,787 円
国	41.5 歳	325,521 円	-	391,770 円
類似団体	44.1 歳	349,014 円	443,398 円	406,078 円

- (注) 1 「平均給料月額」とは、平成21年4月1日現在における各職種ごとの職員の基本給の平均です。
 2 「平均給与月額」とは、給料月額と毎月支払われる扶養手当、地域手当、住居手当、時間外勤務手当などのすべての諸手当の額を合計したものです。また、「平均給与月額(国ベース)」は、国家公務員の平均給与月額には、時間外手当、特殊勤務手当等が含まれていないことから、比較のため国家公務員と同じベースで再計算したものです。

技能労務職

区 分	平均年齢	平均給料月額	平均給与月額	平均給与月額 (国ベース)
箕面市	47.3 歳	333,294 円	424,033 円	396,876 円
うち 清掃職員	45.6 歳	326,826 円	432,894 円	395,844 円
うち 学校調理員	50.8 歳	340,816 円	403,616 円	398,912 円
うち 校園務員	46.8 歳	328,746 円	387,048 円	381,986 円
大阪府	47.3 歳	299,054 円	381,160 円	350,859 円
国	49.2 歳	285,548 円	- 円	322,737 円
類似団体	46.5 歳	334,795 円	395,591 円	377,965 円

技能労務職員の給与等の見直しに向けた取組方針

ア 基本的な考え方

厳しい財政状況の中、社会情勢の変化に的確に対応しながら、市政の緊急かつ重要な課題に取り組むには、計画的で効率的な行政運営が求められています。既に、本市では経営再生プログラム(H14～H18年度)やそれを補強する集中改革プラン(H17～H22年度)を策定し、事務事業の見直しや職員定数の適正化に取り組むとともに、給与構造改革や特殊勤務手当の見直しなど給与の適正化も進めながら、市民サービスの質の確保と行財政改革の推進に努めてきました。引き続き、職員数の適正化と適正な配置に努め、職員一人ひとりの資質と能力の向上により専門性を一層高めるとともに、職域の幅を拡げながら、少数精鋭で適材適所の人員配置を行い、市民サービスの質の確保に努めていきます。人事給与面では、国、府及び近隣市との均衡に配慮しつつ、市民の視点にたった公正な人事・給与制度の確立と職務・職責、勤務実績に応じた適切な運用が図られるよう取り組んでいきます。

イ 具体的な取組内容

- ・引き続き、技能労務職員の担うべき役割とあり方、業務の範囲や実施手法、配置基準の見直し等について、社会情勢や市民ニーズを踏まえながら職員数の適正化に取り組めます。
- ・職員給与については、平成19年度(2007年度)に給与構造改革を実施する中で、給与水準の引き下げに加えて、給料月額の3%カットを行うとともに、諸手当についても適宜必要な見直しをしてきました。引き続き、国、府及び近隣市等との均衡を基本として、その都度必要な見直しを行い、適正な給与制度の維持と運用に取り組めます。
- ・全職員に対して実施している人事考課制度に目標管理的な手法も取り入れた総合的な評価制度に見直すことを進め、より適正な評価の実現とそれに基づく人事制度の構築に取り組めます。

【大阪府人事委員会による民間事業所給与データ】

参考として、大阪府人事委員会が、企業規模50人以上(常勤)かつ事業所規模50人以上の府内の民間事業所のうちから、無作為抽出による657の事業所を対象に実施した「平成21年職種別民間給与実態調査」による民間事業所給与データは、次のとおりです。

区 分	民間事業所	
	平均年齢	平均給与
用務員	57.1歳	371,208円
守衛	56.2歳	350,205円
自家用乗用自動車運転手	54.2歳	465,960円

注)技能労務職の職種と民間の職種比較にあたり、年齢、業務内容、雇用形態等において完全に一致しているものではありません。

教育職(小・中学校(幼稚園))

区 分	平均年齢	平均給料月額	平均給与月額
箕面市	39.9 歳	307,608 円	384,657 円
大阪府	43.3 歳	335,629 円	409,767 円
類似団体	42.1 歳	335,856 円	386,728 円

税務職

区 分	平均年齢	平均給料月額	平均給与月額	平均給与月額 (国ベース)
箕面市	41.3 歳	323,662 円	465,023 円	398,664 円
国	42.6 歳	378,895 円	- 円	447,298 円
類似団体	40.4 歳	318,660 円	427,579 円	364,091 円

福祉職

区分	平均年齢	平均給料月額	平均給与月額	平均給与月額 (国ベース)
箕面市	46.4 歳	354,617 円	425,817 円	415,757 円
国	39.6 歳	316,871 円	-	360,094 円
類似団体	40.8 歳	316,596 円	369,024 円	350,723 円

医師職

区分	平均年齢	平均給料月額	平均給与月額	平均給与月額 (国ベース)
箕面市	44.4 歳	448,169 円	995,588 円	594,707 円
国	46.7 歳	467,736 円	-	812,051 円
類似団体	44.3 歳	464,386 円	970,774 円	601,313 円

看護・保健職

区分	平均年齢	平均給料月額	平均給与月額	平均給与月額 (国ベース)
箕面市	36.9 歳	281,333 円	386,545 円	335,261 円
国	37.6 歳	280,303 円	-	318,665 円
類似団体	37.8 歳	291,749 円	364,650 円	325,126 円

(2) 職員の初任給の状況(平成21年4月1日現在)

区分		箕面市	大阪府	国
一般行政職	大学卒	180,226 円	178,800 円	種 181,200 円 種 172,200 円
	高校卒	151,029 円	144,500 円	140,100 円
技能労務職	高校卒	151,029 円	137,900 円	-
	中学卒	140,165 円	131,400 円	-
教育職 (小・中学校(幼稚園))	大学卒	180,226 円	199,700 円	-
	高校卒	151,029 円	154,900 円	-

(注) 箕面市の給料月額は、3%減額後の実支給の額です。

(3) 職員の経験年数別・学歴別平均給料月額の状況(平成21年4月1日現在)

区分		経験年数10年	経験年数15年	経験年数20年
一般行政職	大学卒	248,900 円	295,700 円	331,800 円
	高校卒	225,100 円	263,800 円	305,300 円
技能労務職	高校卒	200,800 円	244,100 円	290,600 円

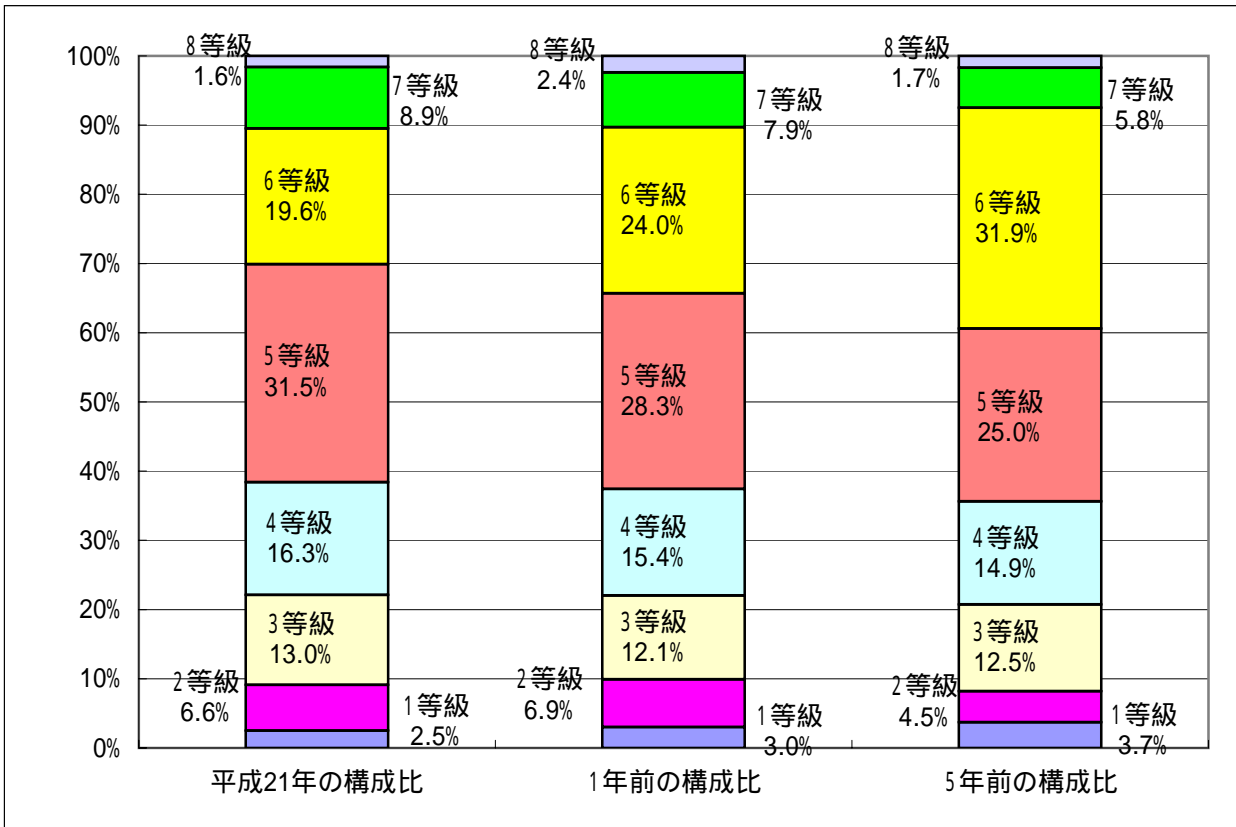
(注) 箕面市の給料月額は、3%減額後の実支給の額です。

3 一般行政職の級別職員数等の状況

(1) 一般行政職の級別職員数の状況（平成21年4月1日現在）

区分	標準的な職務内容	職員数	構成比	参考	
				1年前の構成比	5年前の構成比
1等級	部長、理事	12人	2.5%	3.0%	3.7%
2等級	次長、副理事	32人	6.6%	6.9%	4.5%
3等級	課長、参事	63人	13.0%	12.1%	12.5%
4等級	課長補佐、主幹	79人	16.3%	15.4%	14.9%
5等級	担当主査、主査	153人	31.5%	28.3%	25.0%
6等級	一般職員	95人	19.6%	24.0%	31.9%
7等級		43人	8.9%	7.9%	5.8%
8等級		8人	1.6%	2.4%	1.7%
9等級		0人	0.0%	0.0%	0.0%

- (注) 1 箕面市の給与条例に基づく給料表の等級区分による職員数です。
 2 標準的な職務内容とは、それぞれの等級に該当する代表的な職務です。



(2) 昇給への勤務成績の反映状況

1. 勤務成績の評定の実施状況

地方公務員法第40条に基づき、毎年全職員に対して勤務成績の評定を実施しています。「態度考課」「業績考課」、「能力考課」の3要素を柱とし、職責や業務内容（職種）に応じた評価項目や評価のウエイトを定めて実施しています。

2. 昇給への勤務実績の反映状況

人事考課の結果（勤務成績）により、国家公務員に準じ昇給号数の抑制を実施しています。

4 職員の手当の状況

(1) 期末手当・勤勉手当

箕面市	大阪府	国
1人当たり平均支給額(20年度) 1,770 千円	1人当たり平均支給額(20年度) 1,826 千円	-
(20年度支給割合) 期末手当 3.0 月分 勤勉手当 1.5 月分 (1.6)月分 (0.75)月分	(20年度支給割合) 期末手当 3.0 月分 勤勉手当 1.5 月分 (1.6)月分 (0.75)月分	(20年度支給割合) 期末手当 3.0 月分 勤勉手当 1.5 月分 (1.6)月分 (0.75)月分
(加算措置の状況) 職制上の段階、職務の級等による加算措置 ・ 役職加算 5%～20%	(加算措置の状況) 職制上の段階、職務の級等による加算措置 ・ 役職加算 5%～20% ・ 管理職加算 10%～25%	(加算措置の状況) 職制上の段階、職務の級等による加算措置 ・ 役職加算 5%～20% ・ 管理職加算 10%～25%

(注) ()内は、再任用職員に係る支給割合です。

【参考】勤勉手当への勤務実績の反映状況(一般行政職)

1. 勤務実績の評定の実施状況

地方公務員法第40条に基づき、毎年全職員に対して勤務実績の評定を実施しています。「態度考課」「業績考課」、「能力考課」の3要素を柱とし、職責や業務内容(職種)に応じた評価項目や評価のウエイトを定めて実施しています。

2. 勤勉手当への勤務実績の反映状況

勤務期間(病気休暇、欠勤の状況等)に応じた支給を行っています。

(2) 退職手当(平成21年4月1日現在)

箕面市			国		
(支給率)	自己都合	勸奨・定年	(支給率)	自己都合	勸奨・定年
勤続20年	21.00 月分	27.30 月分	勤続20年	23.50 月分	30.55 月分
勤続25年	33.75 月分	42.12 月分	勤続25年	33.50 月分	41.34 月分
勤続30年	41.25 月分	51.48 月分	勤続30年	41.50 月分	50.70 月分
勤続35年	47.50 月分	59.28 月分	勤続35年	47.50 月分	59.28 月分
最高限度額	59.28 月分	59.28 月分	最高限度額	59.28 月分	59.28 月分
その他の加算措置	定年前早期退職特例措置 (2%から20%加算)		その他の加算措置	定年前早期退職特例措置 (2%から20%加算)	
1人当たり平均支給額	4,818 千円	26,098 千円			

(注) 退職手当の1人当たり平均支給額は、平成20年度に退職した職員に支給された平均額です。

(3) 地域手当

(平成21年4月1日現在)

支給実績(平成20年度普通会計決算)		492,951 千円	
支給職員1人当たり平均支給年額(平成20年度普通会計決算)		454,332 円	
支給対象地域	支給率	支給対象職員数	国の制度(支給率)
全地域	医師 15 %	1,084 人	15 %
	医師以外 11 %		12 %

(4) 特殊勤務手当(平成21年4月1日現在)

支給実績(平成20年度)		29,646		千円	
支給職員1人当たり平均支給年額(平成20年度)		146,760		円	
職員全体に占める手当支給職員の割合(平成20年度)		44.6		%	
手当の種類(手当数)		14			
	手当の名称	主な支給対象職員	主な支給対象基準	支給単価	
1	消防業務手当				
	消防深夜業務手当	消防職員	正規の勤務時間が深夜に割り振られ、当該深夜の全時間を勤務したとき	勤務1回780円	
	火災等現場出動手当	消防職員	火災消火等のための現場に出動したとき	出動1回300円 (3時間以上430円)	
	救急業務手当	消防職員	救急患者の搬送業務に従事したとき	出動1回200円 (救急救命士免許を有する職員350円)	
2	深夜業務手当	交代制勤務職員	正規の勤務時間が深夜に割り振られ、当該深夜の全時間勤務したとき (消防職員及び市立病院に勤務する職員を除く)	勤務1回780円	
3	モーターボート競走開催業務手当	競艇事業部職員	モーターボート競走場又は場外発売場において、モーターボート競走開催業務に従事したとき	日額2,000円	
4	感染症防疫等作業手当	防疫作業従事職員	感染症防疫作業又は危険害虫防除作業に従事したとき	日額400円	
5	清掃作業手当				
	清掃作業手当	清掃職員	じんあい処理作業、ふん尿処理作業又はしゅんせつ処理作業に従事したとき	日額480円	
		都市環境部職員	都市環境部に勤務する職員のうち、1月4日から同10日まで及び12月25日から同28日までの間で、著しく業務量が増加した日に清掃作業に従事したとき	繁忙期加算 日額1,600円 繁忙期加算 (4時間未満) 日額800円	
死獣処理作業手当	清掃職員	死獣処理作業に従事したとき	1件280円		
6	行旅死亡人収容護送作業手当	行旅死亡人収容護送作業職員	行旅死亡人の収容護送作業に従事したとき	1件1,000円	
7	社会福祉業務手当	ケースワーカー	法令に基づく公の保護その他の措置の実施に関し、家庭訪問による調査又は指導業務に従事したとき	日額150円	
8	建築主事業務手当	建築主事	建築主事が建築確認に関する業務に従事したとき	月額5,000円	
9	野猿管理業務手当	野猿管理業務従事職員	天然記念物箕面山の猿生息地に生息する野猿等の管理に従事したとき	日額200円	
10	市立病院業務手当				
	市立病院業務手当	市立病院業務従事職員	市立病院内で、病院業務に従事したとき	日額100円	
	医師診療業務手当	医師	医師が診療業務に従事したとき	月額265,000円 ～ 192,000円	
	研修指導手当	医師	医長以上の医師が研修医又はレジデントの研修指導に従事したとき	月額60,000円 ～ 35,000円	
	夜間看護業務手当	助産師 看護師 准看護師	正規の勤務時間が深夜に割り振られ、当該深夜において看護業務に従事したとき	(4時間以上)3,300円 (2時間以上)2,900円 (2時間未満)2,000円	
	特定看護業務手当	専門看護師 又は 認定看護師	当該認定に係る特定の専門看護分野又は認定看護分野の業務に従事したとき	日額300円	
	細菌検査業務手当	臨床検査技師 衛生検査技師 検査助手	細菌検査業務に従事したとき	日額230円	
	放射線取扱業務手当	診療放射線技師 診療エックス線技師 看護師 准看護師	放射線取扱業務に従事したとき	日額230円	
	死体清拭業務手当	死体清拭従事職員	死体清拭業務に従事したとき	日額1,120円	
	宿日直業務手当				
	医師	宿日直業務従事職員	宿日直業務に従事したとき	宿日直	40,000円
	医師以外の医療職の職員			半日直	20,000円
	緊急出動手当	医療職給料表(二)の適用を受ける職員	時間外又は休日に緊急呼出により勤務したとき	宿日直	7,600円
			半日直	3,800円	
11	宿日直業務手当	宿日直業務従事職員	宿日直業務に従事したとき (市立病院に勤務する職員を除く)	1回6,000円	
12	徴収業務手当	実地徴収業務従事職員	納入督促による実地徴収業務に従事したとき	日額150円	
13	年未年始業務手当	年未年始勤務職員	年未年始(12月29日から翌年1月3日まで)に勤務したとき	勤務1時間につき 1,000円	
14	深夜緊急出動手当	深夜緊急呼出による従事職員	災害を除く業務において、午後10時から翌日午前5時までの間に緊急呼出により勤務したとき	勤務1回につき 500円	

(5) 時間外勤務手当

支給実績 (20 年度 決算)	202,130 千円
職員 1 人 当たり 平均 支給 年 額 (20 年度 決算)	295 千円
支給実績 (19 年度 決算)	228,393 千円
職員 1 人 当たり 平均 支給 年 額 (19 年度 決算)	341 千円

(6) その他の手当 (平成21年4月1日現在)

手 当 名	内容及び支給単価	国の制度との異同	国の制度と異なる内容	支給実績 (平成20年度決算)	支給職員1人当たり 平均支給年額 (平成20年度決算)
扶養手当	(扶養親族の範囲)	同じ	/	124,470 千円	239,825 円
	配偶者 13,000 円				
	配偶者以外の扶養親族 6,500 円				
	【特定加算】 16歳以上23歳未満の子 5,000 円				
住居手当	(住居の区分) (手当の額)	同じ	/	84,313 千円	93,266 円
	持ち家(新築、購入後5年間のみ) 2,500 円				
	借家・借間 最高支給額 27,000 円				
通勤手当	(支給要件)		原付等の交通用具使用者 2km-5km 4,100円支給 (国は2,000円支給) 5km-10km 5,300円支給 (国は4,100円支給)	73,158 千円	87,929 円
	通勤距離 2 km以上				
	(通勤の区分) (最高支給限度額)				
	交通機関利用 55,000円 交通用具使用 2,000円 - 24,500円				
管理職手当	区分 支給額	-	-	244,682 千円	611,705 円
	部長・専任理事 78,000 円				
	次長・専任副理事 67,000 円				
	課長・専任参事 60,000 円				
	参事 55,000 円				
	課長補佐 53,000 円				
	担当主査 45,000 円				
	主査・班長・主任 41,000 円				
夜間勤務手当	支給条件 正規の勤務時間として午後10時から翌日の午前5時までの間に勤務する職員	同じ	/	9,532 千円	138,140 円
	支給額 勤務1時間あたりの給与額 × 25/100				
宿日直手当	1回につき 5,900 円	同じ	/	0 千円	0 円

5 特別職の報酬等の状況（平成21年4月1日現在）

区 分		給 料 月 額 等		
給 料	市 長	817,800 円	(参考)類似団体における最高/最低額	
	()	(940,000 円)	1,070,000 円 /	547,800 円
	副 市 長	760,740 円	900,000 円 /	547,500 円
	()	(818,000 円)	- 円 /	- 円
	水道事業管理者	678,300 円		
報 酬	教 育 長	(714,000 円)		
	()	687,800 円		
	()	724,000 円		
	議 長	684,000 円	760,000 円 /	420,100 円
	()	(720,000 円)		
期 末 手 当	副 議 長	627,000 円	670,000 円 /	366,600 円
	()	(660,000 円)		
	議 員	579,500 円	620,000 円 /	338,800 円
	()	610,000 円		
	()			
地 域 手 当	市 長	(平成20年度支給割合)		
	副 市 長	4.45 月分		
	水道事業管理者	(平成21年度支給割合)		
	教 育 長	4.10 月分		
退 職 手 当	議 長	(平成20年度支給割合)		
	副 議 長	4.45 月分		
	議 員	(平成21年度支給割合)		
		4.10 月分		
備 考	市 長	支給率 11%		
	副 市 長			
	水道事業管理者			
	教 育 長			
退 職 手 当	市 長	(算定方式)	(1期の手当額)	(支給時期)
	副 市 長	給料月額×在職月数×19/100	8,572,800 円	任期毎
	水道事業管理者	給料月額×在職月数×15/100	5,889,600 円	任期毎
	教 育 長	給料月額×在職月数×13/100	4,455,360 円	任期毎
		給料月額×在職月数×13/100	4,517,760 円	任期毎

- (注) 1 給料及び報酬の()内は、減額措置を行う前の金額です。
2 退職手当の「1期の手当額」は、4月1日現在の給料月額及び支給率に基づき、1期（4年＝48月）勤めた場合における退職手当の見込額です。
3 退職手当の1期の手当額については、給料月額減額措置前を基に算出。
4 特別職の給料月額及び議員の報酬月額を以下のとおり減額しています。

区 分	減額率	期 間
市 長	13%	平成21年1月～平成21年11月
	13.3%	平成21年12月～任期満了
副市長	7%	平成21年1月～平成21年11月
	7.3%	平成21年12月～任期満了
水道事業管理者 ・教育長	5%	平成21年1月～平成21年11月
	5.3%	平成21年12月～任期満了
議 員	5%	平成21年1月～平成21年11月
	5.3%	平成21年12月～任期満了

6 職員数の状況

(1) 部門別職員数の状況と主な増減理由

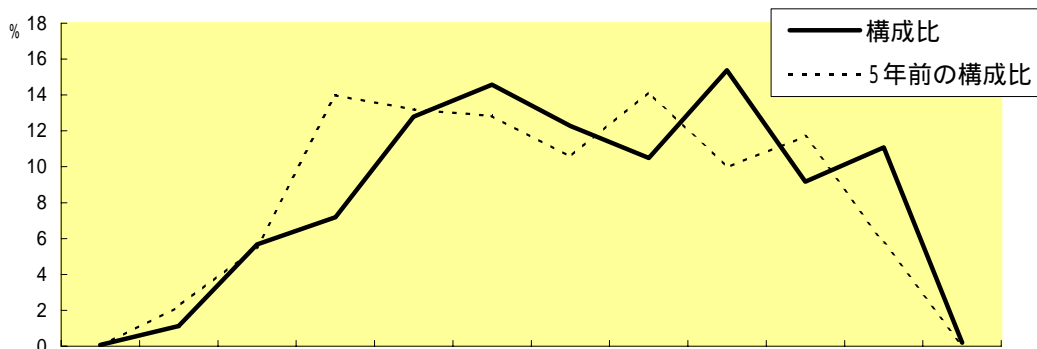
(各年4月1日現在)

区 分 部 門		職 員 数		対前年 増減数	主 な 増 減 理 由	
		平成20年	平成21年			
普通会計部門	一般行政部門	議会	11	11	0	定額給付金関連業務の増 賦課徴収業務の充実 業務の見直し 業務の見直し 業務の見直し 民間企業との人事交流による派遣 公共用地活性化業務の充実
		総務	150	154	4	
		税務	37	38	1	
		民生	229	216	13	
		衛生	141	130	11	
労働		3	3	0		
農林水産		5	4	1		
商工		10	9	1		
土木	94	95	1			
	計	680	660	20	<参考> 人口1,000人当たり職員数 5.26 人 (類似団体の人口1,000人当たり職員数 4.59 人)	
	教育部門	180	181	1	幼稚園教諭欠員補充	
	消防部門	106	108	2	欠員補充	
	小 計	966	949	17	<参考> 人口1,000人当たり職員数 7.57 人 (類似団体の人口1,000人当たり職員数 6.39 人)	
公営 企業 業計 等部門	病院	387	397	10	医療体制の充実 業務の見直し 業務の見直し 業務の見直し	
	水道	53	49	4		
	下水	12	9	3		
	その他	62	60	2		
	小 計	514	515	1		
合 計		1,480	1,464	16	<参考> 人口1,000人当たり職員数 11.67 人	

(注) 1 職員数は一般職に属する職員数です(教育長を含み、府からの派遣職員は除いています)。

2 []内は、条例定数の合計です。

(2) 年齢別職員構成の状況(平成21年4月1日現在)



区 分	20歳未満	20歳	24歳	28歳	32歳	36歳	40歳	44歳	48歳	52歳	56歳	60歳	計
職員数	1人	50人	73人	99人	136人	223人	202人	172人	195人	174人	135人	4人	1,464人

(注) 1 職員数は、府からの派遣職員を含み教育長は除いています。

(3) 定員管理の数値目標及び進捗状況

平成17年4月1日～平成22年4月1日における定員管理の数値目標

平成17年4月1日 職員数	平成22年4月1日 職員数	純減数	純減率
1,524 人	1,424 人	100 人	6.6%

(参考) 集中改革プランにおける定員管理の数値目標(数・率)

計画期間		数値目標
始期	終期	
平成17年4月1日	平成22年4月1日	100 人

定員管理の数値目標の年次別進捗状況(実績)の概要

(各年4月1日現在)

部 門	区 分	17年	18年	19年	20年	21年	22年	17年～21年 計	(参考) 数値目標
		計画始期	1年目	2年目	3年目	4年目	5年目		
一般行政	職員数	737	720	702	680	660		660	-
	増減		17	18	22	20		77	-
教 育	職員数	197	193	183	180	181		181	-
	増減		4	10	3	1		16	-
消 防	職員数	107	109	111	106	108		108	-
	増減		2	2	5	2		1	-
公 営 企 業 等 会 計	職員数	483	500	518	514	515		515	440
	増減		17	18	4	1		32	43
計	職員数	1,524	1,522	1,514	1,480	1,464		1,464	1,424
	増減		2	8	34	16		60	100

(注) 1 計画期間は、17年～22年の5年間です。

2 (%)内の数値は、数値目標に対する進捗率を示しています。

3 増減は、各年の欄にあっては対前年比の職員増減数を、計の欄にあっては計画1年目以降現年までの職員増減数の累計を示します。

7 公営企業職員の状況

(1) 病院事業

職員給与費の状況

ア 決算

区 分	総費用 A	純損益又は実 質収支	職員給与費 B	総費用に占める 職員給与費比率 B / A	(参考) 平成19年度の総費用に占 める職員給与費比率
20年度	千円 7,579,449	千円 397,129	千円 3,009,567	39.7%	40.2%

区 分	職員数 A	給 与 費				一人当たり 給与費 B/A	(参考)市町村平均 一人当たり給与費 千円 6,929
		給 料	職員手当	期末・勤勉手当	計 B		
20年度	人 425	千円 1,477,859	千円 861,224	千円 670,484	千円 3,009,567	千円 7,081	

- (注) 1 職員手当には退職給与金を含まない。
2 職員数は、平成21年3月31日現在の人数です。

イ 特記事項

給与抑制措置として、以下のとおり実施しています。

- 平成18年4月1日から平成23年3月31日まで一般職の給料月額を3%減額
(平成21年1月1日以降は、課長級以上については、給料月額を3.5%減額)

職員の基本給、平均月収額及び平均年齢の状況(平成21年4月1日現在)

区 分	平均年齢	基本給	平均月収額
箕面市	37.6 歳	306,834 円	617,637 円
うち医師	43.9 歳	446,876 円	1,211,839 円
うち看護師	35.5 歳	273,873 円	498,199 円
うち事務職員	41.7 歳	334,898 円	637,985 円
市町村平均	- 歳	- 円	- 円
うち医師	43.5 歳	565,569 円	1,333,377 円
うち看護師	37.7 歳	289,483 円	467,079 円
うち事務職員	44.1 歳	349,239 円	541,753 円

(注) 平均月収額には、期末・勤勉手当等を含みます。

職員の手当の状況

ア 期末手当・勤勉手当

箕面市立病院		箕面市	
1人当たり平均支給額(20年度) 1,577 千円		1人当たり平均支給額(20年度) 1,770 千円 【参考】各市町村の病院事業における平均 1,538 千円	
(20年度支給割合) 期末手当 3.0 月分 (1.6)月分 勤勉手当 1.5 月分 (0.75)月分		(20年度支給割合) 期末手当 3.0 月分 (1.6)月分 勤勉手当 1.5 月分 (0.75)月分	
(加算措置の状況) 職制上の段階、職務の級等による加算措置 ・ 役職加算 5%～20%		(加算措置の状況) 職制上の段階、職務の級等による加算措置 ・ 役職加算 5%～20%	

(注) ()内は、再任用職員に係る支給割合です。

イ 退職手当(平成21年4月1日現在)

箕面市立病院			箕面市		
(支給率)	自己都合	勤奨・定年	(支給率)	自己都合	勤奨・定年
勤続20年	21.00 月分	27.30 月分	勤続20年	21.00 月分	27.30 月分
勤続25年	33.75 月分	42.12 月分	勤続25年	33.75 月分	42.12 月分
勤続30年	41.25 月分	51.48 月分	勤続30年	41.25 月分	51.48 月分
勤続35年	47.50 月分	59.28 月分	勤続35年	47.50 月分	59.28 月分
最高限度額	59.28 月分	59.28 月分	最高限度額	59.28 月分	59.28 月分
その他の加算措置	定年前早期退職特例措置 (2%から20%加算)		その他の加算措置	定年前早期退職特例措置 (2%から20%加算)	
1人当たり平均支給額	1,870 千円	32,907 千円	1人当たり平均支給額	4,818 千円	26,098 千円
			【参考】各市町村の病院事業における平均 1人当たり平均支給額	6,348 千円	

(注) 退職手当の1人当たり平均支給額は、20年度に退職した職員に支給された平均額です。

ウ 地域手当

(平成21年4月1日現在)

支給実績(20年度決算)		177,364 千円	
支給職員1人当たり平均支給年額(20年度決算)		417,327 円	
支給対象地域	支給率	支給対象職員数	一般行政職の制度(支給率)
全地域(医師除く)	11 %	371 人	11 %
全地域(医師)	15 %	54 人	%

エ 特殊勤務手当（平成21年4月1日現在）

支給実績（20年度決算）		321,628 千円	
支給職員1人当たり平均支給年額（20年度決算）		756,771 円	
職員全体に占める手当支給職員の割合（20年度）		100.0 %	
手当の種類（手当数）		11	
手当の名称	主な支給対象職員	主な支給対象業務	左記職員に対する支給単価
市立病院業務手当	病院職員	市立病院内で病院業務に従事したとき	日額 100円
医師診療業務手当	医師	診療業務に従事したとき	月額 265,000円 ～ 月額 192,000円
研修指導手当	医師	研修医又はレジデントを研修指導したとき	月額 60,000円 ～ 月額 35,000円
夜間看護業務手当	看護職員	正規の勤務時間が深夜に割り振られ、当該深夜に従事したとき	深夜4H以上 1回 3,300円 深夜2H以上 1回 2,900円 深夜2H未満 1回 2,000円
細菌検査業務手当	検査技師等	細菌検査業務に従事したとき	日額 230円
放射線取扱業務手当	放射線技師等	放射線業務に従事したとき	日額 230円
死体清拭業務手当	看護職員等	死体清拭業務に従事したとき	日額 1,120円
宿日直業務手当	医師	宿日直業務に従事したとき	宿日直 1回 40,000円 半日直 1回 20,000円
	医師以外	宿日直業務に従事したとき	宿日直 1回 7,600円 半日直 1回 3,800円
年末年始業務手当	病院職員	年末年始に業務したとき	1時間につき 1,000円
深夜緊急出勤手当	病院職員	時間外又は休日に緊急呼出により勤務したとき (医療職給料表(二)の適用を受ける職員のみ)	勤務1回につき 500円
特定看護業務手当	専門看護師等	社団法人日本看護協会が認定する専門看護師又は認定看護師の資格を有する職員が、当該認定に係る特定の専門看護分野又は認定看護分野の業務に従事したとき	日額 300円

オ 時間外勤務手当

支給実績（20年度決算）	118,155 千円
職員1人当たり平均支給年額（20年度決算）	385 千円
支給実績（19年度決算）	100,096 千円
職員1人当たり平均支給年額（19年度決算）	320 千円

（注）時間外勤務手当には、休日勤務手当を含みます。

カ その他の手当（平成21年4月1日現在）

手 当 名	内容及び支給単価		一般行政職 の制度との 異同	一般行政職の 制度との異同	支給実績 (平成20年度決算)	支給職員1人当たり 平均支給年額 (平成20年度決算)
扶養手当	(扶養親族の範囲)		同じ	/	30,942 千円	202,233 円
	配偶者	13,000 円				
	配偶者以外の扶養親族	6,500 円				
	【特定加算】 16歳以上23歳未満の子	5,000 円				
住居手当	(住居の区分) (手当の額)		同じ	/	50,476 千円	131,448 円
	持ち家(新築、購入後5年間のみ)					
	借家・借間	2,500 円				
	最高支給額	27,000 円				
通勤手当	(支給要件)		同じ	/	30,724 千円	91,715 円
	通勤距離 2 km以上					
	(通勤の区分) (最高支給限度額)					
	交通機関利用	55,000円				
管理職手当	交通用具使用		異なる	病院長 80,000円	73,802 千円	620,187 円
	区分	支給額				
	部長・専任理事	78,000 円				
	次長・専任副理事	67,000 円				
	課長・専任参事	60,000 円				
	参事	55,000 円				
	課長補佐	53,000 円				
	担当主査	45,000 円				
主査・班長・主任	41,000 円					
夜間勤務 手当	支給条件	正規の勤務時間として午後10時から翌日の午前5時までの間に勤務する職員	同じ	/	32,577 千円	167,922 円
	支給額	勤務1時間あたりの給与額 × 25/100				
宿日直手当	1回につき	5,900 円	同じ	/	25,556 千円	253,028 円

(2) 水道事業

職員給与費の状況

ア 決算

区 分	総費用 A	純損益又は 実質収支	職員給与費 B	総費用に占める 職員給与費比率 B / A	(参考) 平成19年度の総費用に占 める職員給与費比率
20年度	千円 2,690,808	千円 243,782	千円 425,263	15.8%	16.1%

区 分	職員数 A	給 与 費				一人当たり 給与費 B/A
		給 料	職員手当	期末・勤勉手当	計 B	
20年度	人 54	千円 235,495	千円 76,558	千円 113,210	千円 425,263	千円 7,875

(参考)市町村平均 一人当たり給与費
千円 6,874

- (注) 1 職員手当には退職給与金を含みません。
2 職員数は、平成21年3月31日現在の人数です。

イ 特記事項

給与抑制措置として、以下のとおり実施しています。

- ・ 平成12年4月1日から水道事業管理者の給料月額を5%減額
- ・ 平成18年4月1日から平成23年3月31日まで一般職の給料月額を3%減額
(平成21年1月1日以降は、課長級以上については、給料月額3.5%を減額)

職員の基本給、平均月収額及び平均年齢の状況(平成21年4月1日現在)

区 分	平均年齢	基本給	平均月収額
箕面市	47.6 歳	367,417 円	659,766 円
市町村平均	45.6 歳	370,362 円	564,094 円

(注) 平均月収額には、期末・勤勉手当等を含みます。

職員の手当の状況

ア 期末手当・勤勉手当

箕面市水道			箕面市		
1人当たり平均支給額(20年度)			1人当たり平均支給額(20年度)		
2,040 千円			1,770 千円		
【参考】各市町村の水道事業における平均			1,768 千円		
(20年度支給割合)			(20年度支給割合)		
期末手当	勤勉手当		期末手当	勤勉手当	
3.0 月分	1.5 月分		3.0 月分	1.5 月分	
(1.6)月分	(0.75)月分		(1.6)月分	(0.75)月分	
(加算措置の状況)			(加算措置の状況)		
職制上の段階、職務の級等による加算措置			職制上の段階、職務の級等による加算措置		
・ 役職加算 5%～20%			・ 役職加算 5%～20%		

(注) ()内は、再任用職員に係る支給割合です。

イ 退職手当(平成21年4月1日現在)

箕面市水道			箕面市		
(支給率)	自己都合	勸奨・定年	(支給率)	自己都合	勸奨・定年
勤続20年	21.00 月分	27.30 月分	勤続20年	21.00 月分	27.30 月分
勤続25年	33.75 月分	42.12 月分	勤続25年	33.75 月分	42.12 月分
勤続30年	41.25 月分	51.48 月分	勤続30年	41.25 月分	51.48 月分
勤続35年	47.50 月分	59.28 月分	勤続35年	47.50 月分	59.28 月分
最高限度額	59.28 月分	59.28 月分	最高限度額	59.28 月分	59.28 月分
その他の加算措置	定年前早期退職特例措置 (2%から20%加算)		その他の加算措置	定年前早期退職特例措置 (2%から20%加算)	
1人当たり平均支給額	- 千円	18,983 千円	1人当たり平均支給額	4,818 千円	26,098 千円
			【参考】各市町村の水道事業における平均		
			1人当たり平均支給額 15,530 千円		

(注) 退職手当の1人当たり平均支給額は、20年度に退職した職員に支給された平均額です。

ウ 地域手当

(平成21年4月1日現在)

支給実績(20年度決算)		28,582 千円	
支給職員1人当たり平均支給年額(20年度決算)		529,285 円	
支給対象地域	支給率	支給対象職員数	一般行政職の制度(支給率)
全地域	11 %	54 人	11 %

エ 特殊勤務手当（平成21年4月1日現在）

支給実績（20年度決算）		3,484 千円	
支給職員1人当たり平均支給年額（20年度決算）		102,474 円	
職員全体に占める手当支給職員の割合（20年度）		60.7 %	
手当の種類（手当数）		7	
手当の名称	主な支給対象職員	主な支給対象業務	左記職員に対する支給単価
徴収業務手当	水道職員	滞納督促で、出張徴収業務に従事したとき	日額 150円
深夜業務手当	技能職員	交替制勤務に従事し、正規の勤務時間が深夜に割り振られ当該深夜全時間を勤務したとき	勤務1回につき 780円
作業手当	技術職員 技能職員	現場における断水作業又は路上における配水管等の現場復旧作業に従事したとき	日額 480円
停水処分手当	水道職員	料金滞納者に対する停水処分業務に従事したとき	1件 150円
宿日直業務手当	水道職員	宿日直業務に従事したとき	宿日直1回 6,000円
年未年始業務手当	水道職員	年未年始に業務したとき	1時間につき 1,000円
深夜緊急出勤手当	水道職員	深夜に緊急呼び出しをうけ、勤務したとき	勤務1回につき 500円

オ 時間外勤務手当

支給実績（20年度決算）	7,094 千円
職員1人当たり平均支給年額（20年度決算）	263 千円
支給実績（19年度決算）	9,202 千円
職員1人当たり平均支給年額（19年度決算）	318 千円

（注）時間外勤務手当には、休日勤務手当を含みます。

カ その他の手当（平成21年4月1日現在）

手 当 名	内容及び支給単価	一般行政職 の制度との 異同	一般行政職の 制度との異同	支給実績 (平成20年度決算)	支給職員1人当たり 平均支給年額 (平成20年度決算)
扶養手当	(扶養親族の範囲) 配偶者 13,000 円 配偶者以外の扶養親族 6,500 円 【特定加算】 16歳以上23歳未満の子 5,000 円	同じ		7,303 千円	214,806 円
住居手当	(住居の区分) (手当の額) 持ち家(新築、購入後5年間のみ) 2,500 円 借家・借間 最高支給額 27,000 円	同じ		4,551 千円	84,278 円
通勤手当	(支給要件) 通勤距離 2 km以上 (通勤の区分) (最高支給限度額) 交通機関利用 55,000円 交通用具使用 2,000円 - 24,500円	同じ		4,317 千円	100,393 円
管理職手当	区分 支給額 部長・専任理事 78,000 円 次長・専任副理事 67,000 円 課長・専任参事 58,000 円 参事 55,000 円 課長補佐 53,000 円 担当主査 45,000 円 主査・班長・主任 41,000 円	同じ		17,028 千円	630,667 円
夜間勤務 手当	支給条件 正規の勤務時間として午後10 時から翌日の午前5時までの 間に勤務する職員 支給額 勤務1時間あたりの給与額 × 25/100	同じ		1,573 千円	393,278 円
宿日直手当	1回につき 5,900 円	同じ		2,626 千円	109,396 円

(3) 下水道事業

職員給与費の状況

ア 決算

区 分	総費用 A	純損益又は 実質収支	職員給与費 B	総費用に占める 職員給与費比率 B / A	(参考) 平成19年度の総費用に占 める職員給与費比率
20年度	千円 1,601,093	千円 243,273	千円 98,816	6.2%	6.8%

区 分	職員数 A	給 与 費				一人当たり 給与費 B/A
		給 料	職員手当	期末・勤勉手当	計 B	
20年度	人 14	千円 56,344	千円 17,106	千円 25,366	千円 98,816	千円 7,058

(参考)市町村平均 一人当たり給与費
千円 6,793

- (注) 1 職員手当には退職給与金を含みません。
2 職員数は、平成21年3月31日現在の人数です。

イ 特記事項

給与抑制措置として、以下のとおり実施しています。

- ・平成12年4月1日から水道事業管理者の給料月額を5%減額
- ・平成18年4月1日から平成20年3月31日まで一般職の給料月額を3%減額
(平成21年1月1日以降は、課長級以上については、給料月額3.5%減額)

職員の基本給、平均月収額及び平均年齢の状況(平成21年4月1日現在)

区 分	平均年齢	基本給	平均月収額
箕面市	46.5 歳	365,416 円	654,903 円
市町村平均	45.0 歳	369,682 円	565,255 円

(注) 平均月収額には、期末・勤勉手当等を含みます。

職員の手当の状況

ア 期末手当・勤勉手当

箕面市下水道	箕面市
1人当たり平均支給額(20年度) 1,812 千円	1人当たり平均支給額(20年度) 1,770 千円 【参考】各市町村の下水道事業における平均 1,757 千円
(20年度支給割合) 期末手当 3.0 月分 (1.6)月分 勤勉手当 1.5 月分 (0.75)月分	(20年度支給割合) 期末手当 3.0 月分 (1.6)月分 勤勉手当 1.5 月分 (0.75)月分
(加算措置の状況) 職制上の段階、職務の級等による加算措置 ・ 役職加算 5%～20%	(加算措置の状況) 職制上の段階、職務の級等による加算措置 ・ 役職加算 5%～20%

(注) ()内は、再任用職員に係る支給割合です。

イ 退職手当(平成21年4月1日現在)

箕面市下水道	箕面市
(支給率) 自己都合 勤奨・定年 勤続20年 21.00 月分 27.30 月分 勤続25年 33.75 月分 42.12 月分 勤続30年 41.25 月分 51.48 月分 勤続35年 47.50 月分 59.28 月分 最高限度額 59.28 月分 59.28 月分 その他の加算措置 定年前早期退職特例措置 (2%から20%加算) 1人当たり平均支給額 - 千円 - 千円	(支給率) 自己都合 勤奨・定年 勤続20年 21.00 月分 27.30 月分 勤続25年 33.75 月分 42.12 月分 勤続30年 41.25 月分 51.48 月分 勤続35年 47.50 月分 59.28 月分 最高限度額 59.28 月分 59.28 月分 その他の加算措置 定年前早期退職特例措置 (2%から20%加算) 1人当たり平均支給額 4,818 千円 26,098 千円 【参考】各市町村の水道事業における平均 1人当たり平均支給額 14,568 千円

(注) 退職手当の1人当たり平均支給額は、20年度に退職した職員に支給された平均額です。

ウ 地域手当

(平成21年4月1日現在)

支給実績(20年度決算)		6,776 千円	
支給職員1人当たり平均支給年額(20年度決算)		483,996 円	
支給対象地域	支給率	支給対象職員数	一般行政職の制度(支給率)
全地域	11 %	14 人	11 %

エ 時間外勤務手当

支給実績 (20 年度 決算)	665 千円
職員 1 人 当たり 平均 支給 年 額 (20 年度 決算)	83 千円
支給実績 (19 年度 決算)	822 千円
職員 1 人 当たり 平均 支給 年 額 (19 年度 決算)	137 千円

(注) 時間外勤務手当には、休日勤務手当を含みます。

オ その他の手当 (平成21年4月1日現在)

手 当 名	内容及び支給単価	一般行政職 の制度との 異同	一般行政職の 制度との異同	支給実績 (平成20年度決算)	支給職員1人当たり 平均支給年額 (平成20年度決算)
扶養手当	(扶養親族の範囲)	同じ	/	1,800 千円	257,143 円
	配偶者 13,000 円				
	配偶者以外の扶養親族 6,500 円				
	【特定加算】 16歳以上23歳未満の子 5,000 円				
住居手当	(住居の区分) (手当の額)	同じ	/	1,307 千円	93,343 円
	持ち家(新築、購入後5年間のみ) 2,500 円				
	借家・借間				
	最高支給額 27,000 円				
通勤手当	(支給要件)	同じ	/	1,020 千円	78,438 円
	通勤距離 2 km以上				
	(通勤の区分) (最高支給限度額)				
	交通機関利用 55,000円 交通用具使用 2,000円 - 24,500円				
管理職手当	区分 支給額	同じ	/	3,456 千円	576,000 円
	部長・専任理事 78,000 円				
	次長・専任副理事 67,000 円				
	課長・専任参事 60,000 円				
	参事 55,000 円				
	課長補佐 53,000 円				
	担当主査 45,000 円				
	主査・班長・主任 41,000 円				