

# 清掃・建築設備点検等業務仕様書

平成29年度下期

業務期間：平成29年10月1日～平成30年3月31日

## も く じ

I. 工場棟清掃業務-----	1
II. 空調換気設備保守点検業務-----	7
III. 消防設備点検業務-----	21
IV. エレベータ点検整備業務-----	37
V. 構内電話設備保守業務-----	39
VI. 収集管理棟清掃業務-----	43
VII. 収集管理棟設備保守点検業務-----	47
VIII. リサイクルセンター建築機械設備等保守点検業務---	50

# I. 工場棟清掃業務

## i. 一般仕様

### 1. 対象施設及び施設概要

施設名：箕面市環境クリーンセンター 工場棟

施設概要：地下1階、地上4階

### 2. 一般事項

#### (1) 実施計画書の提出

本業務の実施について、計画書を作成し、提出すること。

#### (2) 実施予定報告

月間、年間等の清掃業務実施予定を事前に書面をもって報告すること。

#### (3) 業務報告

業務の実施状況について、書面をもって報告すること。

#### (4) 引継について

契約が満了する際は、業務手順書、業務引継書、およびその他必要な関係資料を作成し、本市担当者または後任受託者への引継を行うこと。

### 3. その他

日常清掃業務者の休憩、脱衣等のための用務員控え室の使用、その他業務の必要箇所の使用については無償とするが、使用中は善良な管理者の注意をもって使用し、過失による破損等があった場合は、受託者の責任において現状復旧すること。

また、必要な範囲において電気、ガス、水道等の無償での使用を認めるが、節電、節水等に努めること。

## ii. 清掃業務

### (1) 業務の範囲

別添作業基準表のとおり

### (2) 業務の内容

別添作業基準表のとおり

- ・ 清掃作業種別に適した人員・人材、機器、用具、材料等により清掃業務を実施すること。
- ・ 作業基準表に記載されていない作業種及び作業量であっても、施設、設備等の保全上、本市担当職員が必要と判断し、指示する清掃作業は、業務に含まれるものとする。
- ・ 労働安全衛生法、労働基準法等の関係法令を遵守すること。
- ・ 1階食堂に冷・温茶を配置し、1階食堂及び2階・3階湯沸室の食器類の後片付けを行うこと。
- ・ 悪天候や天災等により出勤が困難であると本市担当職員が認めた場合に限り、日常清掃作業の実施を中止することができる。

### (3) 業務時間

日常清掃業務の実施日は、月曜から金曜（祝日含む。但し、年末は12月30日（土）まで、年始は1月4日（木）からとする。）及び本市担当職員が指示する日とする。

なお、日常清掃業務の実施時間は、午前7時より午後5時までの間において、清掃作業を遂行すること。

また、午前9時より午後5時までの間で清掃作業員が不在の場合において、本市担当職員

から緊急に清掃作業の要請があったときは、直ちに必要な作業員を派遣しなければならない。

(4) 掃作業用消耗的材料，用具，衛生用品等の負担

清掃作業に用いる各種洗剤、ワックス、ごみ収集用ビニール袋等の消耗品、掃除機、ダスター、モップ、ブラシ等の掃除用具、トイレトペーパー（再生紙）、シートペーパー（再生紙）、石鹼水、食器洗い用洗剤及び配茶用緑茶・麦茶の調達は、本業務範囲とする。

# 環境クリーンセンター工場棟清掃業務委託 作業基準表

場 所	作 業 種 別	日 常 清 掃																		
		箒掃き・集除塵	モップ掛け	ダストコントロール	茶殻処理	紙くず・吸殻・	仕上拭き	洗剤／水洗い／	空拭き仕上	洗剤水拭き	ペーパー点検補充	・手洗い石鹸・シート	砂落とし	外回り掃き・粗ゴミ	食卓拭き	湯茶準備・	電気掃除機掛け	洗淨	ポリッシャー研磨・	
階	名 称	面積 m <sup>2</sup>	床 材 質																	
1 F	玄関風除室	18.00	石床	1 / D	1 / D							1 / D								
	玄関ホール (EVホール含)	208.00	石床/硬質塩ビ	1 / D	1 / D	1 / D						1 / D								
	廊下 (便所・階段前)	27.00	塩ビ長尺	1 / D	1 / D	1 / D														
	来客用便所 (男・女・身障者)	28.20	150タイル						1 / D	1 / D										
	中央階段 (B1F~1F)	62.00	Pタイル	1 / D	1 / D	1 / D														
	事務室 (OA室・ロッカールーム含)	160.40	塩ビ長尺	1 / D	1 / D	1 / D			1 / W											
	所長室	14.55	〃	1 / D	1 / D	1 / D														
	医務室	15.00	〃	1 / D	1 / D	1 / D														
	食堂 (湯沸室含)	50.40	〃	1 / D	1 / D	1 / D			適					1 / D						
	男子更衣室	44.90	〃	1 / D	1 / D	1 / D														
	女子更衣室	6.25	カーペットタイル	1 / D														1 / D		
	職員廊下	97.91	塩ビ長尺	1 / D	1 / D	1 / D														
	洗濯室	11.96	150タイル			1 / D														
	乾燥室	18.00	150タイル																	
	用務員室	17.85	畳	1 / D		1 / D							1 / D							
	職員便所 (男・女・プラットホーム・ハ)	30.00	モザイクタイル、塗床						1 / D	1 / D	1 / D									
	脱衣室	38.50	CF	1 / D					1 / D								1 / D			
	浴室	32.50	150タイル			1 / D			1 / D										1 / D	
	工場階段 (B~1F)	61.00	コンクリート	1 / W																
	プラットホーム管理室	15.00	塩ビ長尺	1 / D	1 / D	1 / D														
計量棟	15.00	〃	1 / D	1 / D	1 / D															

# 環境クリーンセンター工場棟清掃業務委託 作業基準表

場 所	作 業 種 別	日 常 清 掃																			
		箒掃き・集除塵	モップ掛け	ダストコントロール	茶殻処理	紙くず・吸殻・	仕上拭き	洗剤／水洗い／	空拭き仕上	洗剤水拭き	ペーパー点検補充	・手洗い石鹸・シート	トイレットペーパー	砂落とし	外回り掃き・粗ゴミ	食卓拭き	湯茶準備・	電気掃除機掛け	洗浄	ポリッシャー研磨・	
階	名 称	面積 m <sup>2</sup>	床 材 質																		
2 F	見学者ホール	148.50	〃	1 / D	1 / D	1 / D															
	クレーン室	22.20	〃	1 / D	1 / D	1 / D															
	中央制御室（データ室含）	161.50	〃	1 / D	1 / D	1 / D															
	職員廊下	36.00	〃	1 / D	1 / D	1 / D															
	中央事務室	49.50	〃	1 / D	1 / D	1 / D															
	控室（湯沸室含）	71.85	塩ビ/畳14	1 / D	1 / D	1 / D			1 / W									1 / D			
	仮眠室（健康器具室含）	40.05	畳 12、木目CF	1 / D	1 / D	1 / D			1 / W									1 / D			
	職員便所	14.25	モザイクタイル					1 / D	1 / D	1 / D											
	職員階段（1F～3F）	52.00	塩ビ長尺	1 / D	1 / D	2 / M															
	中央階段（1F～2F）	62.00	〃	1 / D	1 / D	2 / M															
	工場前室	29.25	〃	1 / D	1 / D	1 / D															
	中会議室前（前室含）	56.00	〃	1 / D	1 / D	1 / D															
	中会議室後	32.50	〃	1 / D	1 / D	1 / D															
	試験室	54.00	〃	1 / D	1 / D	1 / D															
	粗大ゴミクレーン操作室	68.50	〃	1 / D	1 / D	1 / D															
粗大控室	26.00	〃	1 / D	1 / D	1 / D																
工場階段（1F～2F）	61.00	コンクリート	1 / W																		
3 F	見学者ホール、廊下、展望室	253.00	塩ビ長尺																		
	図書コーナー	80.00	木目 CF																		
	展示ホール	93.50	木目 CF																		
	大会議室、湯沸室	179.35	塩ビ長尺																		
	来客用便所（男・女・身障者）	36.00	モザイクタイル																		
工場階段（2F～4F）	61.00	コンクリート	1 / W																		
4 F	EVホール・廊下	23.50	塩ビ長尺																		
	中央階段（2F～4F）	62.00	〃	1 / D	1 / M																
B F	廊下	28.00	〃																		

\* 「使用時等」は、見学、来客等により使用する前後において行い、少なくとも使用しない日が続く時も週2回以上は点検し、必要に応じ行う。

# 環境クリーンセンター工場棟清掃業務委託

場 所	作 業 種 別			定 期 清 掃 他										備 考									
	階	名 称	面積 m <sup>2</sup>	床 材 質	ワックス掛け	床面洗浄・	窓ガラス内外清拭	ブラインド・畳清掃	フィルター清掃	換気扇・エアコン	シーツ交換	ふとん干し・	扉枠清掃		窓枠サッシ・	蛍光灯清掃	給湯室レンジフード						
1 F		玄関風除室	18.00	石床		2 / Y							2 / Y	2 / Y									
		玄関ホール (EVホール含)	208.00	石床/硬質塩ビ	1 / 3M	2 / Y			2 / Y				2 / Y	2 / Y							硬質塩ビ部分150m <sup>2</sup>		
		廊下 (便所・階段前)	27.00	塩ビ長尺	1 / 3M				2 / Y						2 / Y								
		来客用便所 (男・女・身障者)	28.20	150タイル					2 / Y						2 / Y							大8、小4、手洗7、SK2	
		中央階段 (B1F~1F)	62.00	Pタイル	1 / 3M										2 / Y								
		事務室 (OA室・ロッカールーム含)	160.40	塩ビ長尺	1 / 3M	2 / Y	2 / Y	2 / Y					2 / Y	2 / Y									
		所長室	14.55	〃	1 / 3M	2 / Y	2 / Y	2 / Y					2 / Y	2 / Y									
		医務室	15.00	〃	1 / 3M				2 / Y				2 / Y	2 / Y									
		食堂 (湯沸室含)	50.40	〃	1 / 3M	2 / Y	2 / Y	2 / Y					2 / Y	2 / Y	1 / Y							手洗1、流し2	
		男子更衣室	44.90	〃	1 / 3M	2 / Y			2 / Y				2 / Y	2 / Y									
		女子更衣室	6.25	カーペットタイル					2 / Y				2 / Y	2 / Y									手洗1
		職員廊下	97.91	塩ビ長尺	1 / 3M	2 / Y			2 / Y				2 / Y	2 / Y									
		洗濯室	11.96	150タイル					2 / Y				2 / Y	2 / Y									SK1
		乾燥室	18.00	150タイル									2 / Y	2 / Y									
		用務員室	17.85	畳	1 / 3M	2 / Y	2 / Y	2 / Y					2 / Y	2 / Y									
		職員便所 (男・女・プラットホーム・ハ)	30.00	モザイクタイル、塗床						2 / Y			2 / Y	2 / Y									大5、小6、手洗8、SK3
		脱衣室	38.50	CF						2 / Y			2 / Y	2 / Y									手洗2
		浴室	32.50	150タイル			2 / Y		2 / Y				2 / Y	2 / Y									
		工場階段 (B~1F)	61.00	コンクリート																			
		プラットホーム管理室	15.00	塩ビ長尺	1 / 3M	2 / Y	2 / Y	2 / Y					2 / Y	2 / Y									
	計量棟	15.00	〃	1 / 3M	2 / Y			2 / Y				2 / Y	2 / Y										

# 環境クリーンセンター工場棟清掃業務委託

場 所	作 業 種 別			定 期 清 掃 他										備 考									
	階	名 称	面積 m <sup>2</sup>	床 材 質	ワックス掛け	床面洗浄・	窓ガラス内外清拭	ブラインド・畳清掃	フィルター清掃	換気扇・エアコン	シーツ交換	ふとん干し・	扉枠清掃		窓枠サッシ・	蛍光灯清掃	給湯室レンジフード						
2 F		見学者ホール	148.50	〃	1 / 3M	2 / Y			2 / Y				2 / Y	2 / Y									
		クレーン室	22.20	〃	1 / 3M	2 / Y							2 / Y	2 / Y									
		中央制御室（データ室含）	161.50	〃	1 / 3M	2 / Y	2 / Y	2 / Y					2 / Y	2 / Y									
		職員廊下	36.00	〃	1 / 3M				2 / Y						2 / Y								
		中央事務室	49.50	〃	1 / 3M	2 / Y	2 / Y	2 / Y					2 / Y	2 / Y									
		控室（湯沸室含）	71.85	塩ビ/畳14	1 / 3M	2 / Y	2 / Y	2 / Y		適			2 / Y	2 / Y	1 / Y							流し1	
		仮眠室（健康器具室含）	40.05	畳 12、木目CF		2 / Y	2 / Y	2 / Y		適			2 / Y	2 / Y									
		職員便所	14.25	モザイクタイル		2 / Y		2 / Y					2 / Y	2 / Y									大1、小2、手洗1
		職員階段（1F～3F）	52.00	塩ビ長尺	1 / 6M									2 / Y									
		中央階段（1F～2F）	62.00	〃	1 / 6M									2 / Y									
		工場前室	29.25	〃	1 / 3M				2 / Y				2 / Y	2 / Y									手洗3
		中会議室前（前室含）	56.00	〃	1 / 6M				2 / Y				2 / Y	2 / Y									
		中会議室後	32.50	〃	1 / 6M	2 / Y	2 / Y	2 / Y					2 / Y	2 / Y									
		試験室	54.00	〃	1 / 6M	2 / Y	2 / Y	2 / Y					2 / Y	2 / Y									
		粗大ゴミクレーン操作室	68.50	〃	1 / 3M	2 / Y			2 / Y				2 / Y	2 / Y									
	粗大控室	26.00	〃	1 / 3M				2 / Y					2 / Y										
	工場階段（1F～2F）	61.00	コンクリート																				
3 F		見学者ホール、廊下、展望室	253.00	塩ビ長尺	1 / 6M	2 / Y		2 / Y				2 / Y	2 / Y										
		図書コーナー	80.00	木目 CF	1 / 6M			2 / Y				2 / Y	2 / Y										
		展示ホール	93.50	木目 CF	1 / 6M	2 / Y		2 / Y					2 / Y										
		大会議室、湯沸室	179.35	塩ビ長尺	1 / 6M	2 / Y	2 / Y	2 / Y					2 / Y	2 / Y	1 / Y								流し1
		来客用便所（男・女・身障者）	36.00	モザイクタイル		2 / Y		2 / Y					2 / Y	2 / Y									大8、小4、手洗7、SK1
		工場階段（2F～4F）	61.00	コンクリート																			
4 F		EVホール・廊下	23.50	塩ビ長尺										2 / Y									
		中央階段（2F～4F）	62.00	〃	1 / 6M									2 / Y									
B F		廊下	28.00	〃																			

- \* 1 適 は、本市の要請もしくは必要に応じて作業実施する。
- \* 2 ピット、機械室側の窓ガラスについては、片面のみの清拭きとする。
- \* 3 塩ビ・Pタイルは毎月床表面の洗浄・樹脂ワックス掛けを行い。  
年1回は床表面を剥離の上、洗浄・樹脂ワックス掛けを行うこと。



## Ⅱ. 空調換気設備保守点検業務

### i. 一般仕様

#### 1. 業務概要

本業務は、箕面市環境クリーンセンター工場棟内に設置されている空調、換気設備について、耐用年数の伸長を図るための定期的・総合的な保守点検整備を実施すると共に、法令に定められている点検整備・検査等を併せて実施するものである。

#### 2. 業務実施場所

箕面市環境クリーンセンター 工場棟

#### 3. 一般事項

- 1) 本業務は、法令、本仕様書、設計書、並びに関係諸官公庁の規則に準拠し、担当職員の指示に従い施行するものとする。
- 2) 本仕様書及び設計書は本業務の基本的内容について定めたものであり、記載されていない事項であっても、当然必要であると判断されるものについては、受託者の責任において施行しなければならない。
- 3) 本業務施行にあたり、着手前に必ず施行計画書を提出し、本市担当職員の承諾を得て着手すること。
- 4) 本業務施行が夜間にわたる場合には、騒音の発生に十分な注意を払うこと。
- 5) 本仕様書及び設計書において疑義が生じた場合は、その都度担当職員と協議し、その指示に従うものとする。
- 6) 業務実施時は、施工対象機器、施工内容確認できる写真（施工前、施工中、施工後）を撮影し、提出するものとする。
- 7) 提出書類（原則としてA4版とする）
  - ①施工計画書（2部）～施工前
  - ②施工図（2部）～施工前
  - ※ 但し、本市担当職員の指示するもの
  - ③施工報告書（2部）～施工後
  - ※ 但し、施工が完了の都度速やかに施工報告書を提出して結果を報告すること。また、法令等により内容が定められているものは、それに従い報告書を作成すること。
  - ④成果資料（2部）～完了後
  - 成果資料については、点検・整備項目及びその結果、これに基づく必要な措置（修繕、部品交換等）とその概算見積金額をわかりやすく取りまとめたものとする。現場の状況等、必要に応じて図面等を添付すること。また、法令等により内容が定められているものは、それに従い報告書を作成すること。
  - ⑤写真綴（1部）～完了後
  - 施工対象機器、施工内容確認できる写真（施工前、施工中、施工後）を撮影し、その説明書きを添えて、写真帳に整理し提出するものとする。但し、本市担当職員の指示するものは、その都度提出すること。
  - ⑥法定検査用必要資料、書類（提出必要部数+検査受検用、控分）～必要時
  - ⑦その他本市担当職員の指示するもの。

#### 8) その他

##### ①届出等

業務内容により関係官公庁への許可、申請、報告、届出等を行う必要がある場合には、その手続きは本市と協議の上、受託者の費用負担で行うものとする。

② 労務災害の防止

施行中は、危険防止対策を十分に行い、関係法令等を遵守して労務災害の発生がないよう努めること。

6. 施行時期 本市担当職員と協議の上、決定のこと。

ii. 保守点検業務

1. 空調設備保守点検

1-1. 冷房用冷凍機・冷却塔

1式 (シーズンオフ点検)

イ) 季末点検

各部点検清掃

(R-1) 吸収式冷凍機

製造者	川重冷熱工業(株)
形式	NE S-100EN9A
冷凍能力	316 kW
冷水量	54.4 m <sup>3</sup> /h
冷却水流量	90.0 m <sup>3</sup> /h
電源	3相 220V 60Hz
設置場所	1階建築設備機械室 (R-1)

(CT-1) 冷却塔 (超低騒音型)

製造者	信和産業(株)
形式	SBW-100ESS
冷却能力	518,100 kcal/h
冷却水量	1570 L/min
外形寸法	2,900 × 3,290H
送風機	3φ200V 3.7kW
設置場所	4階冷却塔置場 (CT-1)

1-2. ヒートポンプユニット及びエアハンドリングユニット 1式  
(シーズンオフ点検)

イ) フィルタ、エレメント清掃

ロ) 運転切替及び各部点検

[対象機器] 下記の空調機 (各機器の仕様は、別紙のとおり)

(2階中央制御室系統)	AC-1
(2階控室系統)	AC-2
(2階粗大ごみクレーン操作室制御室系統)	AC-3
(1階工作室資材倉庫系統)	AC-8
(1階事務室系統)	AHU-1
(2階試験室系統)	AHU-2
(3階展示ホール系統)	AHU-3

1-3. エアコン 1式

イ) フィルタ、エレメント清掃

(エアコン1回)

[対象機器] 下記の空調機 (各機器の仕様は、別紙のとおり)

(1階プラットフォーム管理室系統)	AC-4
(1階作業員休憩室系統)	AC-5
(1階倉庫作業室系統)	AC-5'
(2階仮眠室系統)	AC-6
(2階粗大ごみクレーン操作室制御室系統)	AC-7
(3階灰固化装置休憩室系統)	AC-9'
(計量棟系統)	AC-10
(1階脱衣室系統)	AC-11

## 2. 換気設備保守点検

### 2-1. 換気設備のファンの機能点検

1式 (1回/年)

[対象機器] 下記の送風機、排風機 (各機器の仕様は、別紙のとおり)

[点検内容]

#### 1) 外観点検

- (1) 汚れの有無を点検し、汚れがある場合は清掃する。
- (2) 腐食やボルトの緩みの有無を点検し、腐食が軽度の場合は補修する。緩みがある場合は、増し締めする。
- (3) 防振材の破損や劣化 (亀裂等) の有無を点検する。
- (4) 防振装置のストッパーの緩み、劣化の有無を点検し、緩みがある場合は、増し締めする。
- (5) 天井吊りの場合、転倒防止、吊り支持金具の緩み、腐食の有無を点検し、緩みがある場合は、増し締めする。

#### 2) 電動機

- (1) 外部より調査できる場合は、発熱等異常の有無を点検する。
- (2) 回転方向が正回転であることを確認する。
- (3) 絶縁抵抗を測定し、基準値以上であることを確認する。
- (4) 運転電流値が、定格値以下であることを確認する

#### 3) 軸受

- (1) 発熱、音及び振動の異常の有無を点検する。
- (2) 給油形の場合は、油を補充又は交換する。

#### 4) Vベルト (電動機直結形のもの除く)

- (1) 緩み、摩耗及び損傷の有無を点検し、緩みがある場合は、調整する。
- (2) 芯出しの良否を点検し、不良の場合は、調整する。

#### 5) Vベルトカバー

- (1) 変形、損傷等の有無を点検する。

#### 6) Vプーリー

- (1) 摩耗、損傷等劣化の有無を点検する。

#### 7) 羽根車

- (1) 汚れ及び変形、発錆等劣化の有無を点検する。
- (2) ボルトの緩み及び腐食等劣化の有無を点検し、緩み又は劣化がある場合は、増し締め又は交換する。
- (3) ケーシング等に接触していないか点検する。

【送風機】

S F - 1	1台
S F - 2	1台
S F - 3	1台
S F - 4, 6	1台
S F - 5	1台
S F - 7, 8	1台
S F - 9	1台
S F - 10	1台
S F - 12	1台
S F - 13	1台
S F - 14	1台
S F - 15	1台
S F - 16	1台
S F - 17	1台
S F - 18	1台
S F - 19	1台
S F - 20	1台
S F - 21	1台
S F - 22	1台
S F - 23	1台
S F - 27	1台

【排風機】

E F - 1	1台
E F - 2	1台
E F - 3 SF-14-2	1台
E F - 4	1台
E F - 5	1台
E F - 6	1台
E F - 7	1台
E F - 8	1台
E F - 9	1台
E F - 10	1台
E F - 16	1台
E F - 17	1台
E F - 26	1台
E F - 29	1台
E F - 35	1台

2-2. 給油作業      S F - 1、S F - 2 給気ファン      1式 (2回/年)  
(平成 29 年度は 1 回)

2-3. Vベルト交換      (但し、Vベルトは支給とする)

[対象機器]

(1) S F - 1	(5V-2240×8)	平成 29 年度対象	(1回/2年)
(2) S F - 2	(C-235×6)	平成 29 年度対象	(1回/2年)
(3) S F - 3	(C-128×4)		(1回/年)
(4) S F - 4, 6	(C-130×4)		(1回/年)
(5) S F - 5	(C-128×4)		(1回/年)
(6) S F - 7, 8	(B-80×4)		(1回/年)
(7) S F - 9	(A-50×2)		(1回/年)
(8) S F - 12	タービン発電機室給気ファン	(A-44×2)	(1回/年)
(9) S F - 13	二次送風機室給気ファン	(A-42×2)	(1回/年)
(10) E F - 1	排水処理排気ダクト	(A-44×2)	(1回/年)
(11) S F - 14	受変電室給気ファン	(A-47×2)	(1回/年)
(12) S F - 14-2 (EF-3 改め)	受変電室給気ファン	(A-47×2)	(1回/年)
(13) E F - 35	受入ホッパー排気ファン	(A-70×1)	(1回/年)

2-5. 換気設備の吸気口フィルタ清掃点検

1式(2回/年)  
(平成29年度は1回)

ガラリ設置場所(別添図参照)

(1) SF-1	横 5,700mm	縦 2,700mm	①
(2) SF-2	横 3,000mm	縦 4,300mm	②
(3) SF-3	横 4,500mm	縦 2,255mm	③
(4) SF-4, 6	横 4,000mm	縦 4,055mm	④⑥
(5) SF-5	横 4,500mm	縦 2,255mm	⑤
(6) SF-7, 8	横 4,500mm	縦 2,255mm	⑦⑧
(7) SF-9	横 1,500mm	縦 1,500mm	⑨
(8) SF-15, 17, 27	横 700mm	縦 3,000mm	⑩
(9) はと小屋	横 1,000mm	縦 500mm (×4面)	⑪
	横 1,500mm	縦 500mm (×4面)	⑫

3. 余熱利用設備保守点検

3-1. 温水貯槽(1000φ×1900H 仕様は、別紙のとおり) 1基(1回/年)

イ. 法定年次点検(第一種圧力容器)

- ・開放点検(加熱コイル取り外し含む)、安全弁・逃がし弁整備交換、清掃
- ・管板温水側塗装(防食塗料)

3-2. 暖房用熱交換器(350A×800L 仕様は、別紙のとおり) 1基(1回/年)

イ. 法定年次点検(第一種圧力容器)

- ・開放点検(加熱コイル取り外し含む)、清掃

3-3. 補助ボイラー(三浦工業(株)製 仕様は、別紙のとおり) 1基(1回/年)

イ. 年次点検

- ・各部点検清掃、水質検査

3-4. 地下タンク(20kl、仕様は別紙のとおり)平成31年度対象 1基(1回/3年)

イ. 法定点検

- ・各部点検清掃、漏れの点検(危険物の規制に関する政令、地下貯蔵タンク及び移動貯蔵タンクの漏れの点検に係る運用上の指針について等による。)

#### 4. 給排水衛生設備保守点検等

##### 4-1 水槽類

(1回/年)

水槽類の法定点検等を下記のとおり実施する。

- |                                 |    |
|---------------------------------|----|
| ①生活用受水槽(工場棟)                    | 1基 |
| ・年次点検清掃、水質検査(自主)                |    |
| ②生活用高架水槽(工場棟)                   | 1基 |
| ・年次点検清掃(自主)                     |    |
| ③受水槽(受水槽棟、善福寺原中継ポンプ場、椿地藏中継ポンプ場) | 6基 |
| ・年次点検清掃(自主)                     |    |

※ 報告書には、法定による作業員の検便結果(6月以内の検査)を添付すること。

1. 空調設備

AC-1 (2階中央制御室系統)

製造者	三菱電機㈱
品名	空冷ヒートポンプエアコン (床置ダクト型)
型式	室内ユニット 40EPQ020 室外機 38EPQ020
最大冷房能力	5000 kcal/h
最大暖房能力	5500 kcal/h
最大冷凍能力	9.64 トン/日
設置場所	室内ユニット (3階空調機械室) ① 室外機 (3階屋外東側) ①

AC-8 (1階工作室資材倉庫系統)

製造者	㈱荏原製作所
品名	空冷ヒートポンプエアコン (床置直吹型)
型式	室内ユニット 40ESQ008
標準冷房能力	1800 kcal/h ≒5.4Ref. ton
標準暖房能力	1980 kcal/h
型式	室外機 38EPQ008
設置場所	室内ユニット (1階工作室資材倉庫) ⑧ 室外機 (1階屋外北西側) ⑧

AC-2 (2階控室系統)

製造者	東洋キャリア工業㈱
品名	空冷ヒートポンプエアコン (天井カセット型)
型式	室内ユニット (和室) 40US050301-21
最大冷房能力	5000 kcal/h
最大暖房能力	5800 kcal/h
型式	室内ユニット (控室) 40US071301-21
最大冷房能力	7500 kcal/h
最大暖房能力	8700 kcal/h
型式	室外機 (連結型) 38VQ125411-21
最大冷房能力	12500 kcal/h ≒3.7Ref. ton
最大暖房能力	14500 kcal/h
設置場所	室内ユニット (2階和室、控室) ② 室外機 (3階屋外東側) ②

AC-9

製造者	ダイキン工業㈱
品名	スポットエアコン
型式	SUAS3MBV (3台)
冷房能力	5700 kcal/h ≒1.7Ref. ton
設置場所	3階灰固化装置休憩室 ⑨ 1階プラットホーム管理室前 ⑨ 1階プラットホーム管理室前 ⑨

AC-3 (2階粗大ごみクレーン操作室制御室系統)

製造者	東洋キャリア工業㈱
品名	空冷ヒートポンプエアコン (天井カセット型)
型式	室内ユニット (2台) 40US100301-21
標準冷房能力	2000 kcal/h ≒6.0Ref. ton
標準暖房能力	2100 kcal/h
型式	室外機 38TW200401-21
設置場所	室内ユニット (2階粗大ごみクレーン操作室制御室) ③ 室外機 (4階屋外西側) ③

AC-9' (3階灰固化装置休憩室系統)

製造者	ダイキン工業㈱
品名	ルームエアコン (壁掛け型)
型式	S228TEY-W
冷房能力	2.2 kW ≒0.6Ref. ton
暖房能力	3.0 kW
設置場所	室内機 (3階灰固化装置休憩室) ⑨' 室外機 (3階屋外北西側) ⑨'

AC-4 (1階プラットホーム管理室系統)

製造者	㈱東芝
品名	空冷ヒートポンプ式 (天井カセット型)
型式	室内ユニット AIU-352H
標準冷房能力	3550 kcal/h ≒1.1Ref. ton
標準暖房能力	3800 kcal/h
型式	室外機 ROA-351HJ
設置場所	室内ユニット (1階プラットホーム管理室) ④ 室外機 (1階屋外南側) ④

AC-10 (計量棟系統)

製造者	ダイキン工業㈱
品名	ルームエアコン (壁掛け型)
型式	室内機 F40CTEP-W
冷房能力	4.0 kW ≒1.0Ref. ton
暖房能力	5.3 kW
型式	室外機 R40CEP
設置場所	室内ユニット (計量棟室内) ⑩ 室外機 (計量棟屋上) ⑩

AC-5 (1階作業員休憩室系統)

製造者	三菱電機
品名	空冷ヒートポンプ式 (天井カセット型)
型式	室内ユニット (2台) AIU-402H
標準冷房能力	4000 kcal/h ≒1.2Ref. ton
標準暖房能力	4300 kcal/h
型式	室外機 ROA-401HJ
設置場所	室内ユニット (1階作業員休憩室) ⑤ 室外機 (1階屋外北西側) ⑤

(1階脱衣室系統)

製造者	ダイキン工業㈱
品名	空冷ヒートポンプエアコン (天井吊型)
型式	室内ユニット FHY45DB
冷房能力	4000 kcal/h ≒1.2Ref. ton
暖房能力	4300 kcal/h
型式	室外機 (2台) RTY45DBT
設置場所	室内ユニット (1階脱衣室) ⑥ 室外機 (1階プラットホーム倉庫上) ⑥

AC-6 (2階仮眠室系統)

製造者	㈱東芝
品名	空冷ヒートポンプ式 (天井カセット型)
型式	室内ユニット (2台) AIU-632H
標準冷房能力	6300 kcal/h ≒1.8Ref. ton
標準暖房能力	7500 kcal/h
型式	室外機 ROA-631H-①
設置場所	室内ユニット (2階仮眠室) ⑥ 室外機 (3階屋外東側) ⑥

AC-5' (1階倉庫作業室系統)

製造者	三菱電機㈱
品名	空冷ヒートポンプ式 (壁掛け型)
型式	室内ユニット MPK-RP63KA
標準冷房能力	5.6 kW ≒1.4Ref. ton
標準暖房能力	6.3 kW
型式	室外機 MPUZ-P63SHA5
設置場所	室内ユニット (1階倉庫作業室) ⑤ 室外機 (1階屋外北西側) ⑤

AC-7 (2階粗大ごみクレーン操作室制御室系統)

製造者	㈱東芝
品名	ルームエアコン (壁掛け型)
型式	室内ユニット (2台) RAS-4020TL
冷房能力	4.0 kW (0.7~4.6) ≒1.0Ref. ton
暖房能力	6.0 kW (0.7~6.6)
型式	室外機 (2台) RAS-4020ATL
設置場所	室内ユニット (2階粗大ごみクレーン操作室制御室) ⑦ 室内ユニット (2階粗大ごみクレーン控室) ⑦ 室外機 (4階屋外西側) ⑦



1. 空調設備

AHU-1 (1階事務室系統)

製造者	新晃工業㈱
品名	エアハンドリングユニット
型式	DV-17
全風量	17900 m <sup>3</sup> /h
全静圧	107 mmAq
機外静圧	70 mmAq
配管径	80 A
全熱量	88000 kcal/h
空気入口温度	入口 28.1/20.9 DB/WB℃
空気出口温度	出口 15.9/15.4 DB/WB℃
水量	294 l/min
水入口温度	7.0℃
水出口温度	12.0℃
全熱量	75200 kcal/h
空気入口温度	入口 17.8℃
空気出口温度	出口 32.3℃
水量	294 l/min
水入口温度	60.0℃
水出口温度	55.7℃
設置場所	1階空調機械室 ⑬

AHU-2 (2階試験室系統)

製造者	新晃工業㈱
品名	エアハンドリングユニット
型式	DV-9
全風量	8800 m <sup>3</sup> /h
全静圧	87 mmAq
機外静圧	65 mmAq
配管径	65 A
全熱量	39000 kcal/h
空気入口温度	入口 28.0/20.4 DB/WB℃
空気出口温度	出口 15.9/15.3 DB/WB℃
水量	130 l/min
水入口温度	7.0℃
水出口温度	12.0℃
全熱量	28500 kcal/h
空気入口温度	入口 18.4℃
空気出口温度	出口 29.6℃
水量	130 l/min
水入口温度	60.0℃
水出口温度	56.3℃
設置場所	2階空調機械室 ⑭

AHU-3 (3階展示ホール系統)

製造者	新晃工業㈱
品名	エアハンドリングユニット
型式	DV-17
全風量	16700 m <sup>3</sup> /h
全静圧	79 mmAq
機外静圧	55 mmAq
配管径	80 A
全熱量	82200 kcal/h
空気入口温度	入口 28.2/20.5 DB/WB℃
空気出口温度	出口 15.4/14.9 DB/WB℃
水量	274 l/min
水入口温度	7.0℃
水出口温度	12.0℃
全熱量	60000 kcal/h
空気入口温度	入口 17.7℃
空気出口温度	出口 30.1℃
水量	274 l/min
水入口温度	60.0℃
水出口温度	56.4℃
設置場所	3階空調機械室 ⑮

2. 換気設備

【送風機】

SF-1 (3階換気ファン室 A)

製造者	㈱荏原製作所
品名	片吸込シロッコファン (床置型)
機名	No.10 SRMII
風量	111000 m <sup>3</sup> /h
出力	45 kW
静圧	52 mmAq
回転数	240 rpm
台数	1台

2. 換気設備

SF-2 (2階 B)

製造者	㈱荏原製作所
品名	片吸込シロッコファン (床置型)
機名	No.10 SRMII
風量	90000 m <sup>3</sup> /h
出力	30 kW
静圧	37 mmAq
回転数	220 rpm
台数	1台

SF-3 (クレーン走行階炉室 C)

製造者	㈱荏原製作所
品名	軸流ファン
機名	No.14 AIR
風量	90000 m <sup>3</sup> /h
出力	22 kW
静圧	39 mmAq
回転数	790 rpm
台数	1台

SF-4、6 (クレーン走行階炉室 D)

製造者	㈱荏原製作所
品名	軸流ファン
機名	No.14 AIR
風量	12000 m <sup>3</sup> /h
出力	37 kW
静圧	32 mmAq
回転数	925 rpm
台数	1台

SF-5 (クレーン走行階ダスト固化装置室 E)

製造者	㈱荏原製作所
品名	軸流ファン
機名	No.13 AIR
風量	66600 m <sup>3</sup> /h
出力	15 kW
静圧	41 mmAq
回転数	840 rpm
台数	1台

SF-7、8 (3階選別室吹抜 F)

製造者	㈱荏原製作所
品名	軸流ファン
機名	No.9 AIR
風量	33300 m <sup>3</sup> /h
出力	11 kW
静圧	50 mmAq
回転数	1275 rpm
台数	1台

SF-9 (1階洗煙排水処理設備室 G)

製造者	㈱荏原製作所
品名	軸流ファン
機名	No.5 AIR
風量	9900 m <sup>3</sup> /h
出力	2.2 kW
静圧	30 mmAq
回転数	1960 rpm
台数	1台

SF-10 (3階倉庫 H)

製造者	㈱荏原製作所
品名	軸流ファン
機名	No.5 AIR
風量	9600 m <sup>3</sup> /h
出力	1.5 kW
静圧	20 mmAq
回転数	1740 rpm
台数	1台

2. 換気設備

SF-12 (2階タービン発電機室 I)

製造者	㈱荏原製作所
品名	軸流ファン
機名	No.5 AIR
風量	8700 m <sup>3</sup> /h
出力	1.5 kW
静圧	18 mmAq
回転数	1740 rpm
台数	1 台

SF-19 (1階廊下 P)

製造者	㈱荏原製作所
品名	ラインファン
機名	No.4 LFM
風量	2640 m <sup>3</sup> /h
出力	0.25 kW
静圧	17 mmAq
回転数	1140 rpm
台数	1 台

SF-13 (3階換気ファン室 J)

製造者	㈱荏原製作所
品名	軸流ファン
機名	No.41/2 AIR
風量	5400 m <sup>3</sup> /h
出力	1.5 kW
静圧	28 mmAq
回転数	1835 rpm
台数	1 台

SF-20 (1階死獣焼却室 Q)

製造者	㈱荏原製作所
品名	ラインファン
機名	No.4 LFM
風量	2100 m <sup>3</sup> /h
出力	0.25 kW
静圧	14 mmAq
回転数	1140 rpm
台数	1 台

SF-14 (1階受変電室 K)

製造者	㈱荏原製作所
品名	軸流ファン
機名	No.41/2 AIR
風量	5400 m <sup>3</sup> /h
出力	0.75 kW
静圧	16 mmAq
回転数	1630 rpm
台数	1 台

SF-21 (1階廊下 R)

製造者	㈱荏原製作所
品名	ラインファン
機名	No.3 LFM
風量	360 m <sup>3</sup> /h
出力	0.15 kW
静圧	15 mmAq
回転数	1110 rpm
台数	1 台

SF-15 (2階吹抜 L)

製造者	㈱荏原製作所
品名	ラインファン
機名	No.4 LFM
風量	4200 m <sup>3</sup> /h
出力	0.45 kW
静圧	16 mmAq
回転数	1140 rpm
台数	1 台

SF-22 (2階クレーン電気室 S)

製造者	㈱荏原製作所
品名	ラインファン
機名	No.3 LFM
風量	1100 m <sup>3</sup> /h
出力	0.15 kW
静圧	18 mmAq
回転数	1110 rpm
台数	1 台

SF-16 (1階パンカ室 M)

製造者	㈱荏原製作所
品名	ラインファン
機名	No.3 LFM
風量	3600 m <sup>3</sup> /h
出力	0.45 kW
静圧	19 mmAq
回転数	1675 rpm
台数	1 台

SF-23 (1階非常用発電機室 T)

製造者	㈱荏原製作所
品名	軸流ファン
機名	No.41/2 AIR
風量	6900 m <sup>3</sup> /h
出力	1.5 kW
静圧	15 mmAq
回転数	1835 rpm
台数	1 台

SF-17 (2階吹抜 N)

製造者	㈱荏原製作所
品名	ラインファン
機名	No.4 LFM
風量	3540 m <sup>3</sup> /h
出力	0.45 kW
静圧	21 mmAq
回転数	1140 rpm
台数	1 台

SF-24 (1階プラットフォーム管理室 U)

製造者	㈱荏原製作所
品名	ラインファン
機名	No.2 LFM
風量	600 m <sup>3</sup> /h
出力	40 W
静圧	11 mmAq
回転数	1300 rpm
台数	1 台

SF-18 (2階クレーン電気室 O)

製造者	㈱荏原製作所
品名	ラインファン
機名	No.4 LFM
風量	2700 m <sup>3</sup> /h
出力	0.25 kW
静圧	16 mmAq
回転数	1140 rpm
台数	1 台

SF-27 (2階吹抜 V)

製造者	㈱荏原製作所
品名	ラインファン
機名	No.4 LFM
風量	4500 m <sup>3</sup> /h
出力	0.7 kW
静圧	25 mmAq
回転数	1740 rpm
台数	1 台

2. 換気設備

【排風機】

EF-1 (1階洗煙排水処理室 A)

製造者	㈱荏原製作所
品名	軸流ファン
機名	No.5 AIR
風量	9900 m <sup>3</sup> /h
出力	1.5 kW
静圧	18 mmAq
回転数	1740 rpm
台数	1台

EF-8 (1階用務員室 H)

製造者	㈱荏原製作所
品名	ラインファン
機名	No.4 LFM
風量	2640 m <sup>3</sup> /h
出力	0.25 kW
静圧	17 mmAq
回転数	1140 rpm
台数	1台

EF-2 (3階倉庫 B)

製造者	㈱荏原製作所
品名	軸流ファン
機名	No.5 AIR
風量	9600 m <sup>3</sup> /h
出力	1.5 kW
静圧	18 mmAq
回転数	1740 rpm
台数	1台

EF-9 (1階用務員室 I)

製造者	㈱荏原製作所
品名	ラインファン
機名	No.3 LFM
風量	1470 m <sup>3</sup> /h
出力	0.15 kW
静圧	17 mmAq
回転数	1110 rpm
台数	1台

~~EF-3~~ SF-14-2 (1階受変電室 C)

製造者	㈱荏原製作所
品名	軸流ファン
機名	No.41/2 AIR
風量	5400 m <sup>3</sup> /h
出力	0.75 kW
静圧	16 mmAq
回転数	1630 rpm
台数	1台

EF-10 (1階工作室資材倉庫 J)

製造者	㈱荏原製作所
品名	ラインファン
機名	No.3 LFM
風量	1200 m <sup>3</sup> /h
出力	0.15 kW
静圧	16 mmAq
回転数	1110 rpm
台数	1台

EF-4 (地下2階ごみピット排水処理室 D)

製造者	㈱荏原製作所
品名	ラインファン
機名	No.4 LFM
風量	4500 m <sup>3</sup> /h
出力	0.45 kW
静圧	17 mmAq
回転数	1140 rpm
台数	1台

EF-11 (3階見学者ホール K)

製造者	㈱荏原製作所
品名	ラインファン
機名	No.2 LFM
風量	1080 m <sup>3</sup> /h
出力	80 W
静圧	12 mmAq
回転数	1685 rpm
台数	1台

EF-5 (3階回転式破砕機室上室 E)

製造者	㈱荏原製作所
品名	ラインファン
機名	No.4 LFM
風量	4200 m <sup>3</sup> /h
出力	0.45 kW
静圧	17 mmAq
回転数	1140 rpm
台数	1台

EF-12 (1階便所 L)

製造者	㈱荏原製作所
品名	ラインファン
機名	No.2 LFM
風量	1020 m <sup>3</sup> /h
出力	80 W
静圧	12 mmAq
回転数	1685 rpm
台数	1台

EF-6 (3階 F)

製造者	㈱荏原製作所
品名	ラインファン
機名	No.3 LFM
風量	3540 m <sup>3</sup> /h
出力	0.45 kW
静圧	17 mmAq
回転数	1675 rpm
台数	1台

EF-13 (1階倉庫 M)

製造者	㈱荏原製作所
品名	ラインファン
機名	No.2 LFM
風量	720 m <sup>3</sup> /h
出力	80 W
静圧	17 mmAq
回転数	1685 rpm
台数	1台

EF-7 (2階廊下 G)

製造者	㈱荏原製作所
品名	ラインファン
機名	No.4 LFM
風量	2700 m <sup>3</sup> /h
出力	0.25 kW
静圧	13 mmAq
回転数	1140 rpm
台数	1台

EF-14 (2階廊下 N)

製造者	㈱荏原製作所
品名	ラインファン
機名	No.2 LFM
風量	480 m <sup>3</sup> /h
出力	80 W
静圧	17 mmAq
回転数	1685 rpm
台数	1台

2. 換気設備

EF-15 (1~3階廊下 O)

製造者	㈱荏原製作所
品名	ラインファン
機名	No.2 LFM
風量	450 m <sup>3</sup> /h
出力	40 W
静圧	12 mmAq
回転数	1300 rpm
台数	3 台

EF-16 (2階選別室 P)

製造者	㈱荏原製作所
品名	ラインファン
機名	No.2 LFM
風量	270 m <sup>3</sup> /h
出力	40 W
静圧	15 mmAq
回転数	1300 rpm
台数	1 台

EF-17 (1階固化物バンカー室 Q)

製造者	㈱荏原製作所
品名	ラインファン
機名	No.2 LFM
風量	210 m <sup>3</sup> /h
出力	40 W
静圧	15 mmAq
回転数	1300 rpm
台数	1 台

EF-18 (2階廊下 R)

製造者	㈱荏原製作所
品名	ラインファン
機名	No.2 LFM
風量	180 m <sup>3</sup> /h
出力	40 W
静圧	15 mmAq
回転数	1300 rpm
台数	1 台

EF-19 (1階ブラットホーム管理室 S)

製造者	㈱荏原製作所
品名	ラインファン
機名	No.2 LFM
風量	600 m <sup>3</sup> /h
出力	40 W
静圧	11 mmAq
回転数	1300 rpm
台数	1 台

EF-25 (3階大会議室横倉庫 T)

製造者	㈱荏原製作所
品名	ラインファン
機名	No.2 LFM
風量	865 m <sup>3</sup> /h
出力	80 W
静圧	11 mmAq
回転数	1685 rpm
台数	1 台

EF-26 (2階ダスト固化室 U)

製造者	㈱荏原製作所
品名	軸流ファン
機名	No.5 AIR
風量	9300 m <sup>3</sup> /h
出力	1.5 kW
静圧	17 mmAq
回転数	1740 rpm
台数	1 台

EF-29 (地下1階排水槽 V)

製造者	㈱荏原製作所
品名	ラインファン
機名	No.1 LFM
風量	120 m <sup>3</sup> /h
出力	5 W
静圧	3 mmAq
回転数	2400 rpm
台数	1 台

EF-30 (3階見学者ホール W)

製造者	㈱荏原製作所
品名	ラインファン
機名	
風量	200 m <sup>3</sup> /h
出力	12 W
静圧	12 mmAq
回転数	
台数	1 台

FE-35 受入ホッパー排気ファン

製造者	㈱荏原製作所
品名	シロッコファン
機名	NO.2 1/2 SRM2
風量	6000 m <sup>3</sup> /h
出力	2.2 kW
静圧	40 mmAq
回転数	
台数	1 台

Vベルト一覧

機器名	ベルト	本数	ファン形式
AHU-1	B-90	4	
AHU-2	B-68	3	
AHU-3	B-97	3	
SF-1	5V-2240	8	No.10SRMII
SF-2	C-235	6	No.10SRMII
SF-3	C-128	4	No.14AIR
SF-4・6	C-130	4	No.14AIR
SF-5	B-97	4	No.13AIR
SF-7・8	B-80	4	No.9AIR
SF-9	A-50	2	No.5AIR
SF-10	A-44	2	No.5AIR
SF-12	A-44	2	No.5AIR
SF-13	A-42	2	No.4・1/2AIR
SF-14	A-51	2	No.4・1/2AIR
EF-1	A-44	2	No.5AIR
EF-2	A-44	2	No.5AIR
SF14-2(EF-3)	A-51	2	No.4・1/2AIR
EF-26	A-44	2	No.5AIR
EF-35	A-70	1	No.21/2SRM2

### 3. 余熱利用設備

#### 温水貯槽

製造者	温水工業株式会社
名称	ステンレスフラッド鋼板製ストレージタンク
容量	1600L
規格	1000Φx1900H
構造	胴板8mmx鏡板8mm
能力	70000Kcal/Hr
基数	1基

#### 暖房用熱交換器

製造者	森松工業(株)
名称	ステンレス製貯水槽
寸法	1202×1600
設計圧力	5.0kg/cm <sup>2</sup>
最高使用温度	158℃
交換熱量	458,000Kcal/H
伝熱面積	8.99m <sup>2</sup>

#### 補助ボイラー

製造者	三浦工業(株)
メーカー型式	AI-1000ZS
最高使用圧力	0.98MPa
伝熱面積	9.72m <sup>2</sup>
燃焼量	68.2L/h

#### 地下タンク

製造者	株式会社 田村製作所
名称	地下埋設オイルタンク
申請容量	20000L
規格	2400Φx4454L
構造	SS-41x胴板9mmx鏡板9mm
塗装	外部：エポキシ樹脂
基数	1基

#### 4. 給排水衛生設備

##### 生活用受水槽

製造者	三菱樹脂(株)
形式	F R Pパネル式床面据置型
容量	9 m <sup>3</sup> (有効)
寸法	2 m × 3 m × 2 mH
基数	1基

##### 生活用高架水槽

製造者	三菱樹脂(株)
形式	F R Pパネル式床面据置型
容量	3 m <sup>3</sup> (有効)
寸法	1.5 m × 2 m × 1.5 mH
基数	1基

##### 受水槽(受水槽棟)

製造者	三菱樹脂(株)
形式	F R P製複合板パネル型2槽式
容量	42 m <sup>3</sup> (有効)(21 m <sup>3</sup> × 2槽)
寸法	3 m × 7 m(3.5 m × 2) × 2.5 mH
基数	1基(2槽)

##### 受水槽(善福寺原中継ポンプ場2基、椿地蔵中継ポンプ場2基)

製造者	積水工事(株)
形式	セキスイFパネルタンクPFA型
容量	20 m <sup>3</sup> (有効)
寸法	3.5 m × 4 m × 2 mH
基数	4基

## Ⅲ. 消防設備点検業務

### i. 一般仕様

#### 1. 業務概要

本業務は、環境クリーンセンター敷地内等の4施設に設置する消防用設備等の維持、管理のため、法令で定められた点検を実施する。

#### 2. 一般事項

- 1) 本業務は、設計書、関係図面及び仕様書、並びに関係諸官公庁の規則を遵守し、完全に施工しなければならない。なお、本仕様書及び設計書等において異議が生じた場合は、本市担当職員と協議し、その指示に従うものとする。
- 2) 本仕様書及び設計書は、本業務の基本的内容について定めるものであって、記載されていない事項で、その内容が法律上及び業務の遂行上、当然必要と思われるものについては、受託者の責任において施工しなければならない。
- 3) 本業務の施工は、消防法第17条の3の3に基づき、消防設備士免状の交付を受けている者又は総務省令で定める資格を有する者に於いて実施しなければならない。
- 4) 本業務施工にあたり、受託者は十分に危険防止対策を行い、労務災害が発生しないように努めなければならない。
- 5) 本業務中に受託者が誤って市所有の装置等を破損させた場合には、本市担当職員へ連絡するとともに、この復旧に全力で努めなければならない。なお、その場合の復旧に係る費用は、受託者負担により施工しなければならない。

#### 3. 施工場所

環境クリーンセンター敷地内等にある下記施設。(別添施設配置図参照)

- ・環境クリーンセンター工場棟(地下2階、地上4階(10,727.15㎡))
- ・環境クリーンセンター工場棟防火水槽(2カ所)
- ・リサイクルセンター(地上3階(2,721.56㎡))
- ・収集管理棟(地下1階、地上2階(1,555.86㎡))
- ・車庫棟(地上2階(2,795.75㎡))
- ・眺望の丘

#### 4. 設備概要

各施設に設置する消防用設備及び設置台数等については、別添「消防設備一覧表」のとおり。

#### 5. 予定施工時期

本市担当職員と協議のうえ決定とする。

なお、2月下旬に年次点検(総合点検)を予定しているので、できる限りその時期に工程調整すること。

#### 6. 提出書類

提出書類は、原則としてA4判とすること。

- |          |     |
|----------|-----|
| ① 施工計画書  | 1 部 |
| ② 打合せ記録簿 | 1 部 |

- |                                    |          |
|------------------------------------|----------|
| ③ 消防用設備等点検結果報告書（点検毎）               | 各施設ごとに2部 |
| ④ 消防用設備等不具合状況調査報告書（状況写真、設置場所位置図含む） | 各施設ごとに1部 |
| ⑤ 施工写真                             | 各施設ごとに1部 |
| ⑥ その他必要な資料及び書類                     | 1部       |

## 7. その他

- ① 環境クリーンセンター消防訓練の実施計画の案件、訓練実施時の協力及び消防本部立ち入り検査時（随時）の協力について、本市担当職員と協議のうえ行うこと。
- ② その他法令上及び本市担当職員が必要とする業務。

## ii. 消防設備点検業務

### (1) 消防用設備法令点検業務

環境クリーンセンター敷地内等の施設に設置する消防設備等について、法令で定める年2回「6ヶ月点検（機器点検）、年次点検（総合点検）」ののうち年次点検を、消防法等関係法令で定められる技術基準に基づき実施する。

なお消火器の耐圧試験（更新）については、別途とする。

#### （機器点検）

消防用設備等の機器の適正な配置、損傷等の有無など外観から判別できる事項及び簡易な操作により判別できる事項について、消防用設備等の種類に応じて点検する。

#### （総合点検）

消防用設備等の全部若しくは一部を作動させ、又は当該消防用設備等を使用することにより、当該消防用設備等の総合的な機能を消防用設備等の種類に応じて点検する。

#### （その他必要事項）

消防用設備等の点検に際しては、点検時の施工写真を撮影すること。

点検写真は、点検内容及びその月日がわかるものを施設ごとに提出すること。

### (2) 消防用設備の不具合調査及び簡易修繕業務

上記消防用設備法令点検時に発覚した機器の不具合等について、調査及び修繕を行うこと。ただし、修繕等の施工範囲は下記のとおりとする。

#### a. 消防用設備等の動作不良の状況調査。

なお、不具合調査は機器の状況、改修方法までを範囲とすること。

#### b. 消防用設備等の点検業務中に発見した簡易に取替が可能な劣化・破損消耗部品の取替業務。

なお、簡易な修繕とは、誘導灯の球、バッテリー、消火栓ホースの取替等、詳細な施工範囲は双方協議により定める。

なお、取替に要する消耗部品等は本市が支給する。



# 眺望の丘平面図

長さ35,340mm×巾5,580mm×高さ2,285mm

貯水タンク

消火器 (屋外箱入り)

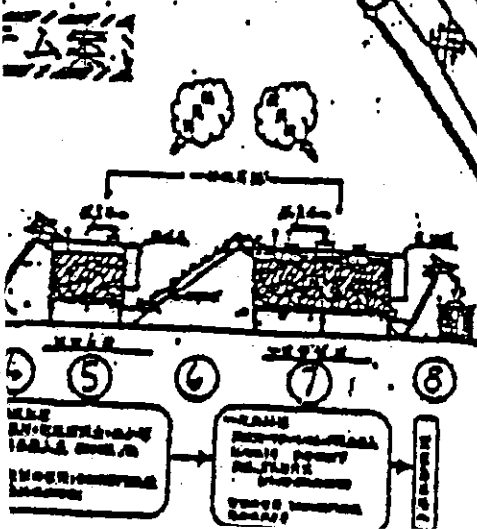
チップ堆積熟成場

・整理整頓・禁煙・火気注意  
標識—指定可燃物取扱場

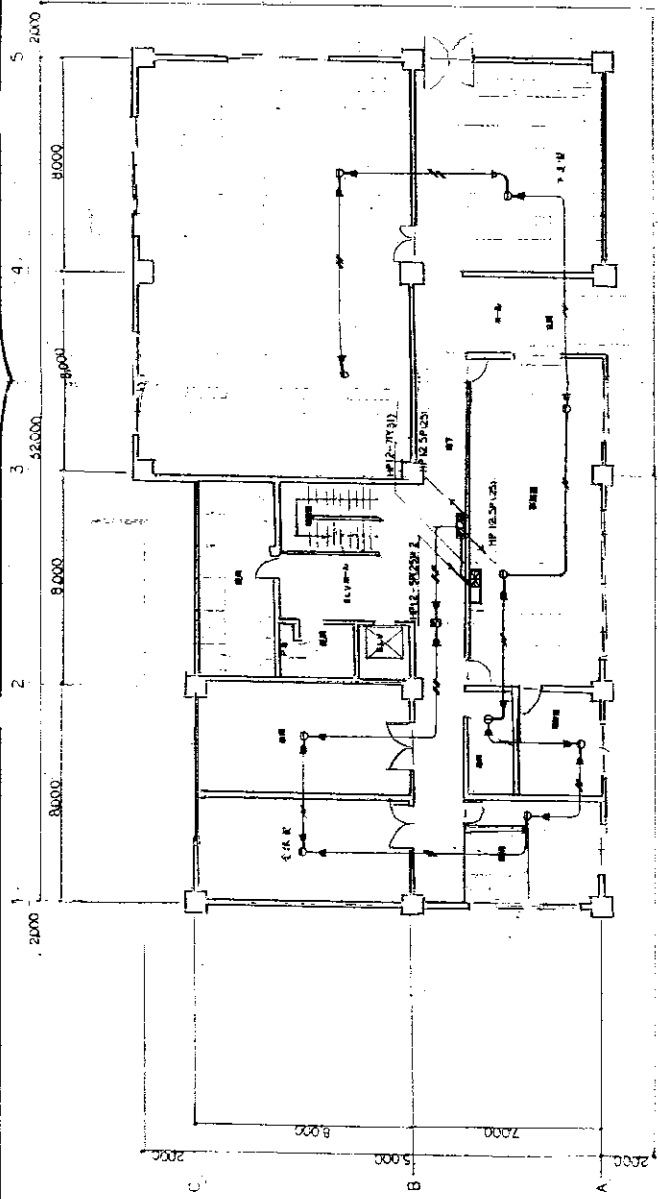
入口

便所

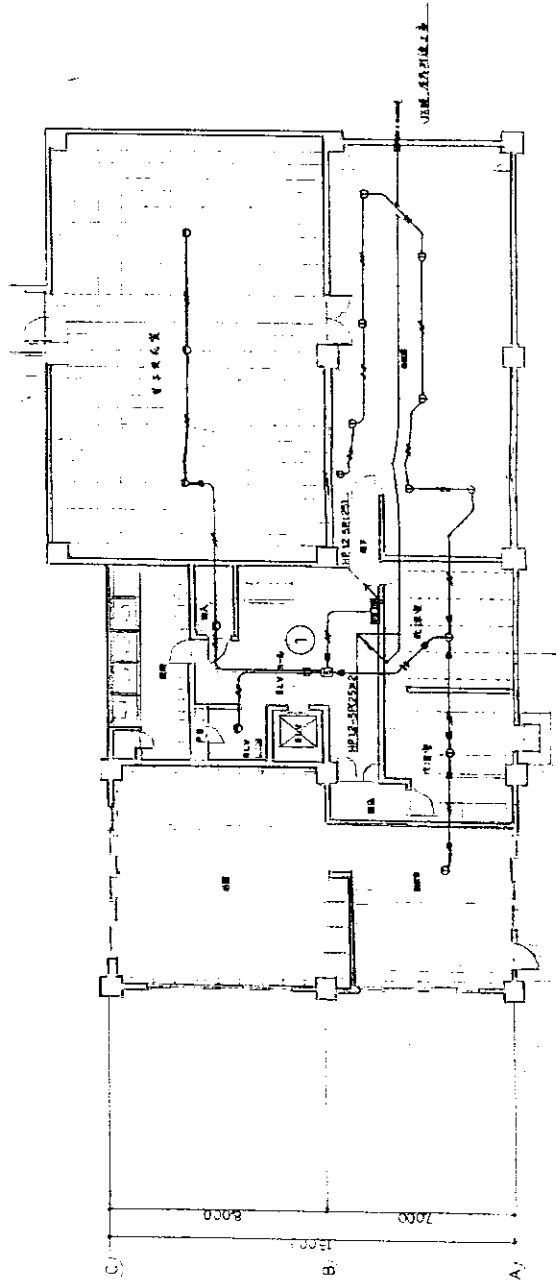
沈砂池



# 收集管理棟消防設備



1 階平面図



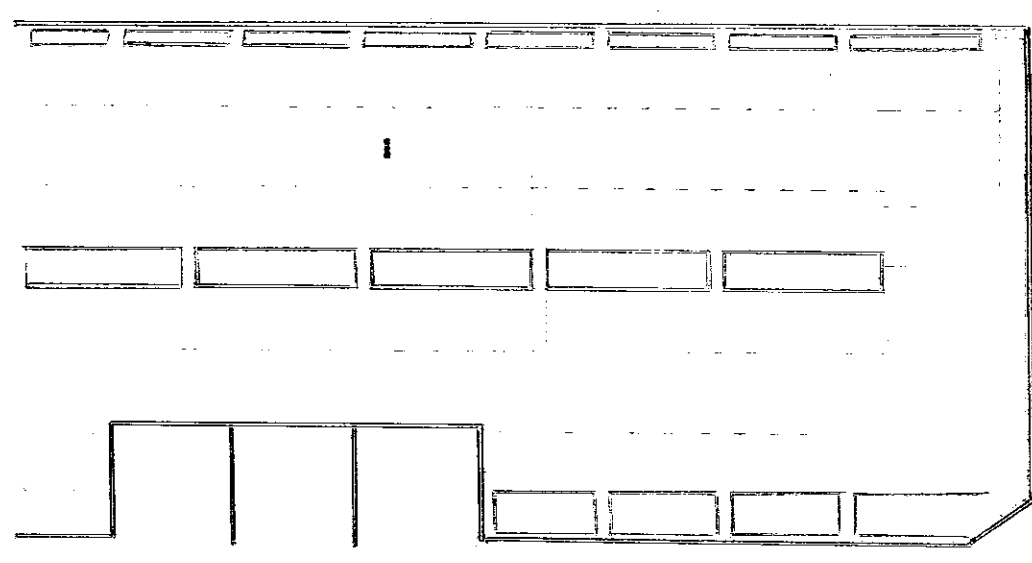
地下1階平面図

1/1000 1/1000  
 1/1000 1/1000  
 1/1000 1/1000  
 1/1000 1/1000

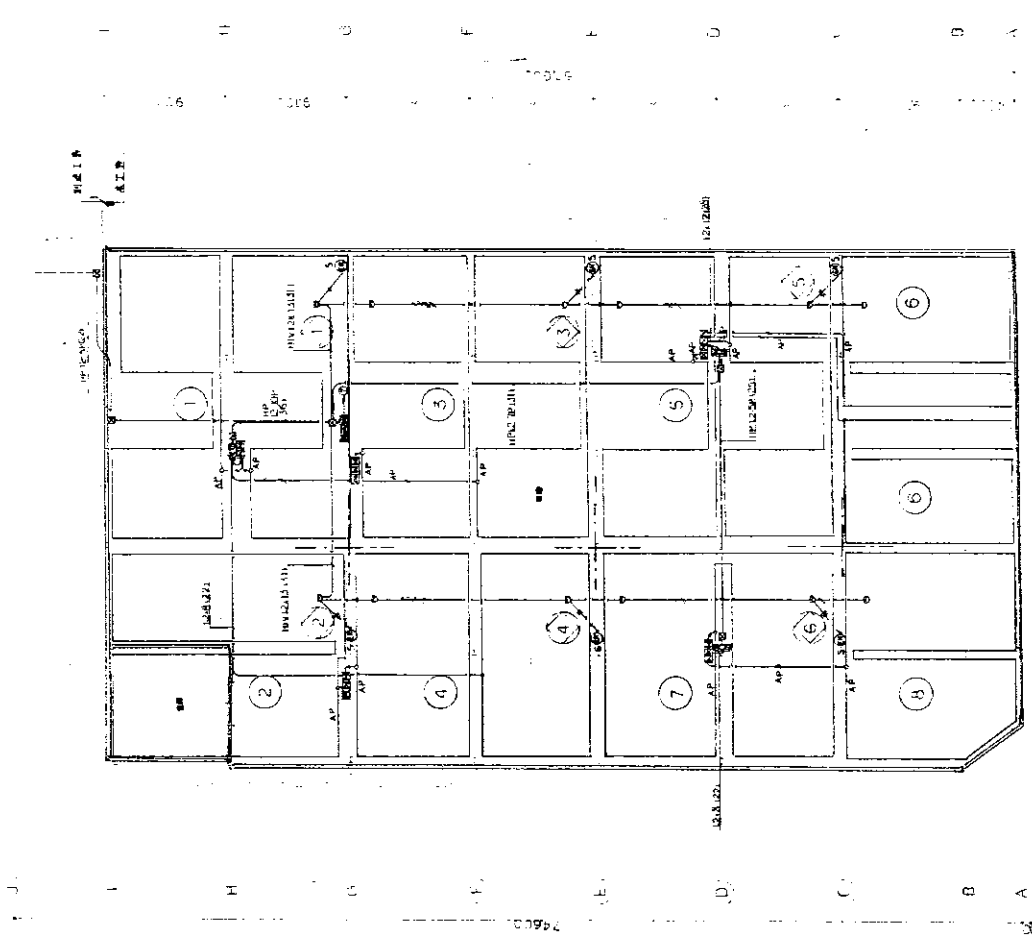
文面第2階精工建設部	1/1000	收集管理棟消防設備工事仕舞子図(1/1000)	1/1000	20
1/1000	1/1000	1/1000	1/1000	1/1000
1/1000	1/1000	1/1000	1/1000	1/1000



2 3 4 5 6 7 8  
 700  
 38,000  
 車庫棟 消防設備  
 3,000, 5,000, 8,000, 10,000, 12,000, 14,000, 16,000, 18,000, 20,000, 22,000, 24,000, 26,000, 28,000, 30,000, 32,000, 34,000, 36,000, 38,000, 40,000, 42,000, 44,000, 46,000, 48,000, 50,000, 52,000, 54,000, 56,000, 58,000, 60,000, 62,000, 64,000, 66,000, 68,000, 70,000, 72,000, 74,000, 76,000, 78,000, 80,000, 82,000, 84,000, 86,000, 88,000, 90,000, 92,000, 94,000, 96,000, 98,000, 100,000



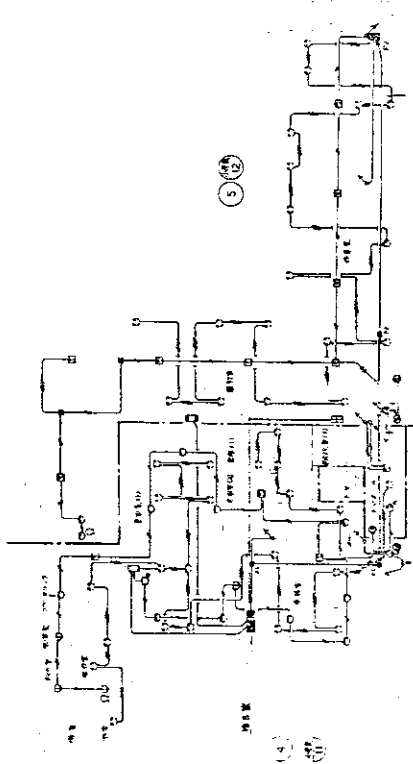
2 階平面図



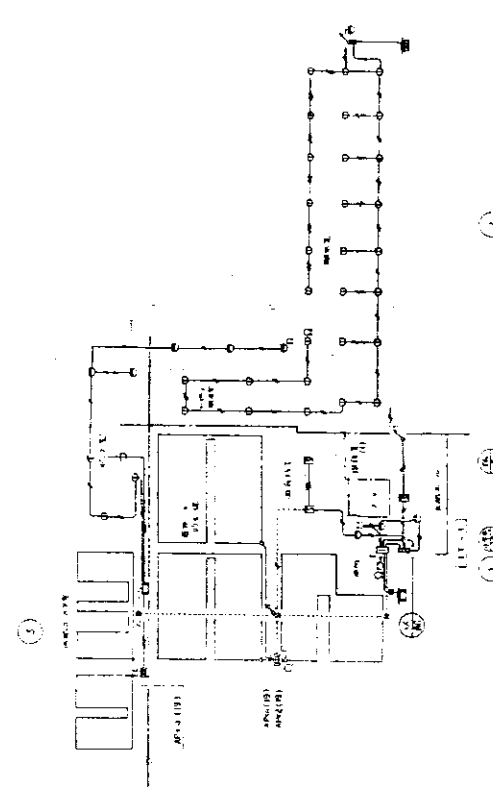
1 階平面図

1. 消防設備室  
 2. 消火栓  
 3. 火警  
 4. 消火器  
 5. 消防塔  
 6. 消防制御  
 7. 消防制御室

リサイクルセンター消防設備

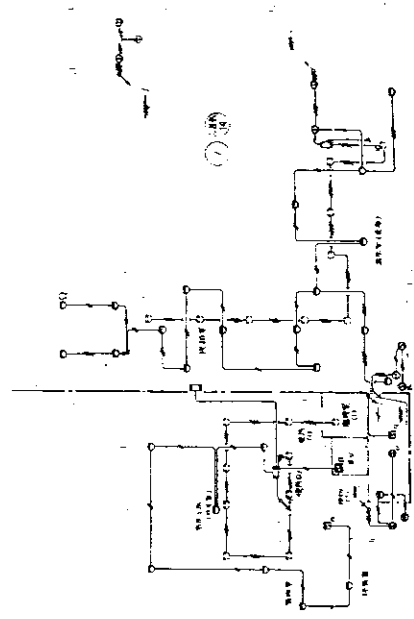


△ (B) △  
2 階 平 面 図



△ (B) △  
1 階 平 面 図

- 1. 消火器の設置場所
- 2. 消火器の種類
- 3. 消火器の数量
- 4. 消火器の設置高さ
- 5. 消火器の設置向き
- 6. 消火器の設置場所
- 7. 消火器の種類
- 8. 消火器の数量
- 9. 消火器の設置高さ
- 10. 消火器の設置向き
- 11. 消火器の設置場所
- 12. 消火器の種類
- 13. 消火器の数量
- 14. 消火器の設置高さ
- 15. 消火器の設置向き

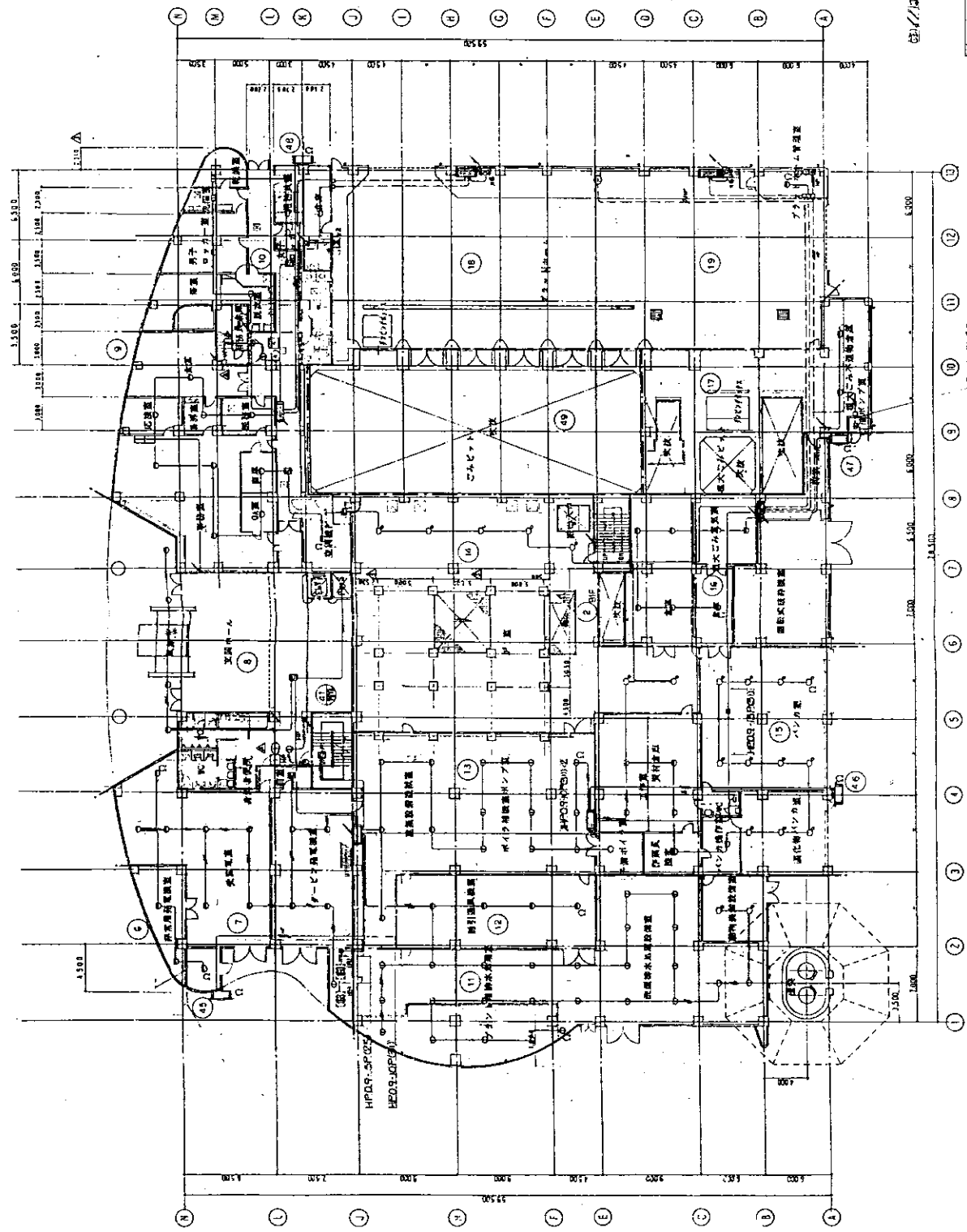


△ (B) △  
3 階 平 面 図

図名	リサイクルセンター消防設備
図号	1000
作成者	水戸市リサイクルセンター
作成日	昭和58年11月
縮尺	1/200
備考	

図名	環境クリーンセンター工場様消防設備
図号	1/20
縮尺	1/20
作成	1/20
承認	1/20

環境クリーンセンター工場様消防設備



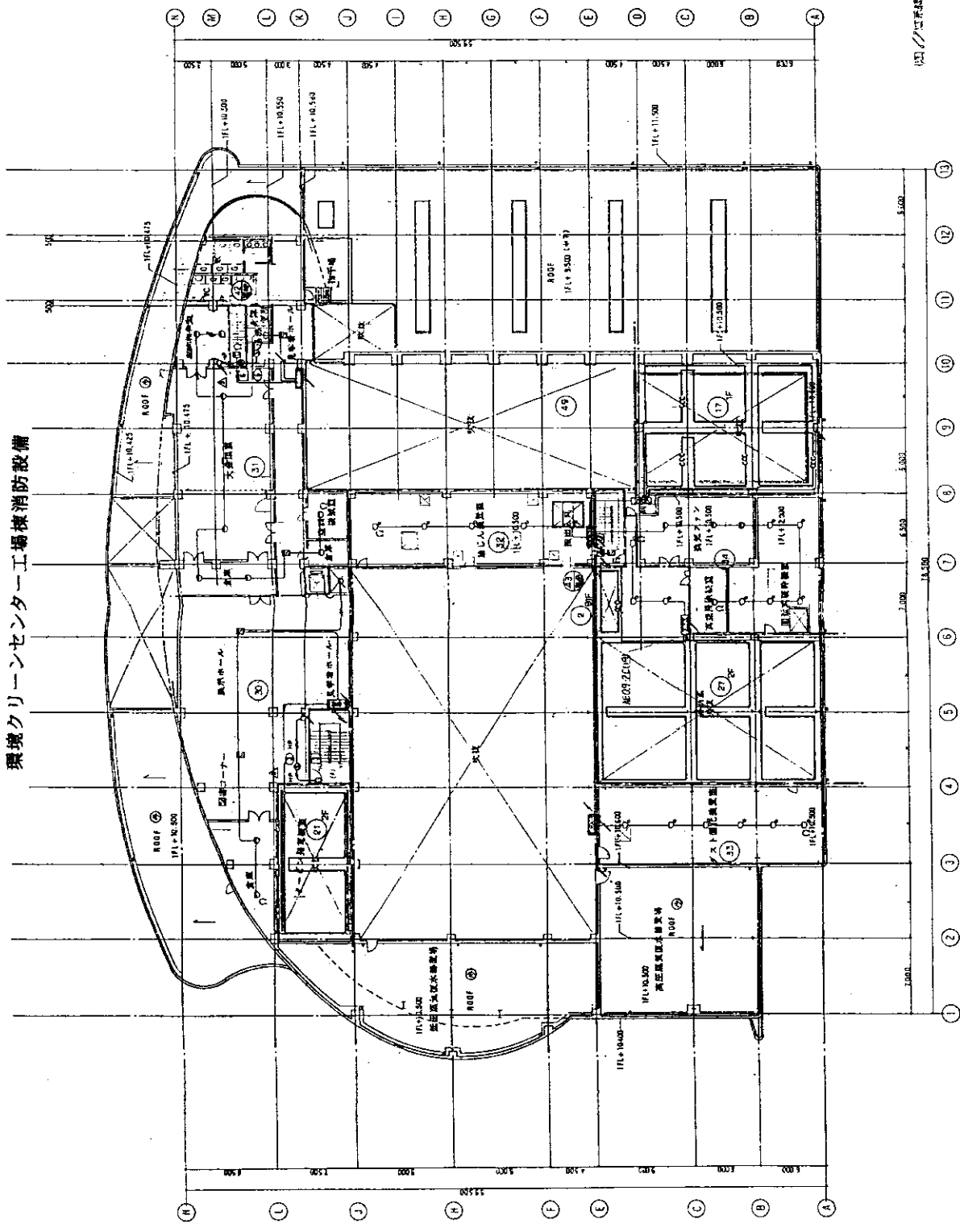
監理/土木技術事務所

1階平面図

名称	環境クリーンセンター工場
所在地	〒100-0001 東京都千代田区千代田
建築主	環境クリーンセンター工場
設計者	土木技術事務所
図面番号	1/20
縮尺	1/20
作成	1/20
承認	1/20



環境クリンセンター工場棟消防設備



3 階平面図

図例/消火設備記号表

設計者	設計事務所
監理者	監理事務所
施工者	施工会社
図面番号	図面名称
1/100	環境クリンセンター工場棟
3階平面図	消防設備
2024.01.10	2024.01.10
1/100	環境クリンセンター工場棟
3階平面図	消防設備
2024.01.10	2024.01.10









環境クリーンセンター工場棟・他消防設備一覧表

設備名	品名	製造元・型式・仕様等	設置台数
消火器	粉末消火器	日本ドライケミカル(株)他 ABC粉末10型	75 本
	粉末消火器	日本ドライケミカル(株)他 ABC粉末50型	4 本
屋内消火栓設備	消火栓ポンプユニット ・ポンプ ・電動機 ・呼水槽 ・消火ポンプ制御盤	(株)荏原製作所 100MSFU3型 618型 (株)東芝 TIKK 18.5kw 200v 有効水量(100%) (株)荏原製作所 NPMF-18S	1 式
	消火栓 (起動用スイッチ含む)	埋込型 HB-1A 40φ×15m×2本 露出型 HB-1B 40φ×15m×2本	21 組
屋外消火栓設備	消火栓ポンプユニット ・ポンプ ・電動機 ・呼水槽 ・消火ポンプ制御盤	(株)荏原製作所 100MSFU3型 618型 (株)東芝 TIKK 18.5kw 200v 有効水量(100%) (株)荏原製作所 NPMF-18S	1 式
	消火栓 (起動用スイッチ含む)	埋込型 HB-1A 65φ×20m×2本	4 組
粉末消火設備	移動式粉末消火設備 ・加圧薬剤タンク ・加圧用ガス容器 ・ホースリール	日本ドライケミカル(株) ABC粉末(薬剤重量45kg) 加圧用 1.6%×1本(CO <sub>2</sub> 900g) クリーニング用 1.6%×1本 20m	9 基
自動火災報知設備	受信機	ホーチキ(株) HAK-AS6010Z P型1級自立型 46/60回線	1 面
	副受信機	P型1級自立型 62/70回線	1 面
	差動式分布型熱感知器	ホーチキ(株) 空気管式	28 個
	差動式スポット型熱感知器	ホーチキ(株) DSB-2、DSC-2	130 個
	定温式スポット型熱感知器	ホーチキ(株) DFG-1W70L	168 個
	煙感知器	ホーチキ(株) 光電式SLK-2	48 個
	中継器		1 個
	発信機	屋内型P型1級	22 個
	音響装置	主音響(電子ブザー)1個 地区音響(ベル)24個	25 個
予備電源	Ni-Cd 24V 1.2AH	1 組	
非常警報設備 (放送設備)	非常放送盤 ・増幅器	松下通信工業(株) WL-6500A(720w) 松下通信工業(株) EP-460A型	1 台
	遠隔操作盤	松下通信工業(株) WR-105、110	1 台
	スピーカー回線	松下通信工業(株) WS-1000、400 WT-710	178 個
	非常電源	Ni-Cd 24V 6.0AH	1 組
誘導灯 及び誘導標識	誘導灯(蓄電池内蔵)	避難口誘導灯(中形) 3個、(小形) 81個 室内通路誘導灯(小形) 17個 廊下通路誘導灯(小形) 5個 階段通路誘導灯 29個	135 灯
排煙設備	連動制御盤	ホーチキ(株) RCK-A24B型	1 面
	煙感知器	ホーチキ(株) 光電式SLK-2	5 個
	防火戸		5 枚

収集管理棟、車庫棟消防設備一覧表

【収集管理棟消防設備】

設備名	品名	製造元・型式・仕様等	設置台数
消火器	粉末消火器	日本ドライケミカル(株)他 ABC粉末10型	9 本
	粉末消火器	日本ドライケミカル(株) ABC粉末20型	2 本
自動火災報知設備	受信機	ホーチキ(株) RPM-AAW10 P型1級自立型 5/10回線	1 面
	中継器	(クリーンセンター工場棟への移報)	1 個
	差動式スポット型熱感知器	ホーチキ(株) DSB-2、DSC-2	28 個
	定温式スポット型熱感知器	ホーチキ(株) DFG-1W70L	14 個
	煙感知器	ホーチキ(株) 光電式SLK-2	5 個
	発信機	屋内型P型1級	3 個
	音響装置	地区音響(ベル)3個	3 個
	予備電源	Ni-Cd 24V 0.6AH	1 組
誘導灯 及び誘導標識	誘導標識	避難口標識板	9 枚

【車庫棟消防設備】

設備名	品名	製造元・型式・仕様等	設置台数
消火器	粉末消火器	日本ドライケミカル(株)他 ABC粉末10型	16 本
粉末消火設備	移動式粉末消火設備	日本ドライケミカル(株)	19 基
	・加圧薬剤タンク	ABC粉末(薬剤重量33kg)	
	・加圧用ガス容器	加圧用 1.6 <sup>MPa</sup> ×1本(CO <sub>2</sub> 820g) クリーニング用 1.6 <sup>MPa</sup> ×1本	
	・ホースリール	20m	
自動火災報知設備	受信機	ホーチキ(株) HAM-AAW1005 P型1級自立型 8/10回線	1 面
	中継器	(クリーンセンター工場棟への移報)	1 個
	差動式分布型熱感知器	ホーチキ(株) 空気管式	15 個
	発信機	屋内型P型1級	3 個
	音響装置	地区音響(ベル)	3 個
	予備電源	Ni-Cd 24V 0.45AH	1 組
排煙設備	連動制御盤	ホーチキ(株) HAM-AAW1005	1 面
	差動式スポット型熱感知器	ホーチキ(株) DFG-1W70L	12 個
	防火シャッター		6 枚

リサイクルセンター消防設備一覧表

設備名	品名	製造元・型式・仕様等	設置台数
消火器	粉末消火器	ヤマト ABC粉末10型	24 本
スプリンクラー設備	消火栓ポンプユニット		1 式
	・ポンプ	(株)荏原製作所 100MSFP2 615型	
	・電動機	(株)東芝 TIKK 15.0kw 200v	
	・消化ポンプ制御盤	(株)荏原製作所 NPMB-15S	
	貯水槽	床上コンクリート水槽 19.12m <sup>3</sup>	1 組
	補助散水栓	埋込型 HB-4A 25A×20m 露出型 HB-4B 25A×20m	7 個
	流水検知装置	N-AV-A-80(2台)、N-AV-A-100(1台)	3 組
	スプリンクラーヘッド	(株)立売堀製作所 SP-C(72℃)	117 個
送水口	65A双口型	1 箇所	
自動火災報知設備	受信機	ホーチキ(株) HAM-ABW2010 P型1級自立型 14/20回線	1 面
	副受信機	P型1級自立型 14/30回線	1 面
	差動式分布型熱感知器	ホーチキ(株) 空気管式	5 個
	差動式スポット型熱感知器	ホーチキ(株) DSB-2、DSC-2	112 個
	定温式スポット型熱感知器	ホーチキ(株) DFG-1W70L	43 個
	煙感知器	ホーチキ(株) 光電式SLK-2	18 個
	発信機	屋内、屋外型P型1級	10 個
	音響装置	地区音響(ベル)	10 個
予備電源	Ni-Cd 24V 3.5AH	1 組	
誘導灯 及び誘導標識		避難口誘導灯(小形) 20個	36 灯
	誘導灯(蓄電池内蔵)	室内通路誘導灯(小形) 4個	
		階段通路誘導灯(屋外) 5個、(屋内)7個	
排煙設備	連動制御盤	ホーチキ(株) HAM-ABW2010	1 面
	煙感知器	ホーチキ(株) 光電式SLK-2	8 個
	防火戸		6 枚
避難器具	滑り台	山陽建工(株) スカイト-T、SL-A(固定式)	2 式

## IV. エレベータ点検整備業務

### i. 一般仕様

#### 1. 業務概要

本業務業務は、箕面市環境クリーンセンター工場棟・リサイクルセンター・収集管理棟に設置されたエレベーター各機器の定期的な点検整備を実施することにより、その機能を常時適正に発揮させて、安全かつ良好な運転状態を維持させるために実施するものである。

#### 2. 一般事項

- (1) 本業務は、本仕様書に基づき担当職員の指示に従い施行するものとする。
- (2) 本業務に関する法令、条例、諸規則等は、これを遵守すると共に「国土交通省大臣官房長官繕部監修建築保全業務共通仕様書(最新版)」、メーカー点検基準及び関係各官庁の定める規定等に基づき施行するものとする。
- (3) 本仕様書は本業務の基本的内容について定めたものであり、記載されていない事項であっても、当然必要であると判断されるものについては、受託者の責任において施行しなければならない。
- (4) 本業務施行にあたっては、労働安全衛生法及びその他関係諸法令を遵守して安全作業を行い、労務災害等の発生がないよう努めること。
- (5) 本業務施行にあたり疑義が生じた場合は、その都度担当職員と協議し、その指示に従うものとする。

#### 3. 提出書類（原則としてA4版各1部とする）

- ・ 点検報告書（点検完了の都度、各エレベーターごと）
- ・ 定期検査報告書
- ・ その他必要に応じ、担当職員の指示するもの。

#### 4. その他

保守点検整備に必要とする水道・電気等は場内の設備を無償で使用できるものとする。

### ii. エレベータ点検整備業務

#### (1) 対象設備種類及び台数

##### ○工場棟

##### ①種類及び台数

乗用エレベーター（交流中速式5階床停止） 1台

（日本オーチス・エレベーター(株)製）

##### ②付加仕様

地震管制運転装置、停電時最寄階着床装置、音声合成装置、車椅子仕様

##### ○リサイクルセンター

##### ①種類及び台数

乗用エレベーター（油圧中速式3階床停止） 1台

（日本オーチス・エレベーター(株)製）

##### ②付加仕様

停電時最寄階着床装置、音声合成装置、車椅子仕様

##### ○収集管理棟

##### ①種類及び台数

乗用エレベーター（油圧中速式3階床停止） 1台

（日本オーチス・エレベーター(株)製）

②付加仕様

地震管制運転装置、停電時最寄階着床装置、音声合成装置、車椅子仕様

(2) 定期検査及び定期点検

建築基準法に基づく定期検査及び毎月定期的に技術員を派遣し、機械装置の点検、清掃、給油、調整を実施すること。

(3) 部品及び機器の修理、取替、調整

点検を通じて、機器の機能を維持するために必要と判断した場合は、直ちに部品の修理もしくは取替、調整等を行うこと。

(4) 部品の常備

エレベーター機械室内に次の部品を常備すること。

①保守用部品

②小修理用部品

③油脂類

(5) 故障応答

故障が発生した場合は、速やかに技術員を派遣し、適切な処理を行うこと。

(6) その他

①作業時間

故障時の対応を除き、点検・修理等の作業は、原則として土曜・日曜・祝祭日を除く9時から17時までに行うものとする。

②修理又は取替の条件

修理又は取替の範囲は、エレベーターの通常使用によって生ずる摩耗や損傷について行うものとする。

③諸法規改訂に伴う改修等

関係諸法規の改訂等による設備の改修及び新規付加物追加等は本業務に含まない。

④法令に基づく定期検査の費用

建築基準法による定期検査の諸費用は、すべて本業務に含む。

⑤エレベーター関連設備について

機械室内建物付属設備（火災報知、照明、換気設備等）、昇降路周壁等は本業務範囲外とする。



## V. 構内電話設備保守業務

### i. 一般仕様

#### 1. 業務概要

本業務は、箕面市環境クリーンセンター工場棟・リサイクルセンター・収集管理棟に設置された構内電話設備の定期的な点検整備を実施することにより、その機能を常時適正に発揮させて、良好な運転状態を維持させるために実施するものである。

#### 2. 一般事項

- (1) 本業務は、本仕様書に基づき本市担当職員の指示に従い施行するものとする。
- (2) 本業務に関する法令、条例、諸規則等は、これを遵守すると共に「国土交通省大臣官房長官繕部監修建築保全業務共通仕様書(最新版)」、メーカー点検基準及び関係各官庁の定める規定等に基づき施行するものとする。
- (3) 本仕様書は本業務の基本的内容について定めたものであり、記載されていない事項であっても、当然必要であると判断されるものについては、受託者の責任において施行しなければならない。業務の実施状況について、書面をもって報告すること。
- (4) 本業務施行にあたっては、労働安全衛生法及びその他関係諸法令を遵守して安全作業を行い、労務災害等の発生がないよう努めること。
- (5) 本業務施行にあたり疑義が生じた場合は、その都度担当職員と協議し、その指示に従うものとする。

#### 3. 提出書類（原則としてA4版各1部とする）

- ・ 点検報告書（点検完了の都度）
- ・ その他必要に応じ、担当職員の指示するもの。

#### 4. 設備概要

別表1のとおり。

#### 5. その他

保守点検整備に必要とする水道・電気等は場内の設備を無償で使用できるものとする。

### ii. 構内電話設備保守業務

#### (1) 定期点検

対象設備について別表2に示す点検を実施し、その結果について報告する。

#### (2) 臨時点検（随時）

本市担当職員から不定期故障発生連絡を受けた場合は、必要に応じて速やかに業務担当者を派遣し対象設備について点検を実施する。

#### (3) 保守（定期点検・臨時点検のつど）

定期点検及び臨時点検の結果に応じ下記の保守を実施する。

- ① 汚れ、詰まり、付着等がある部品又は点検部の清掃
- ② 取付不良、作動不良、ずれ等がある場合の調整
- ③ ボルト、ねじ等で緩みがある場合の増締め
- ④ 別表1に示す機器において障害が判明した場合の修復作業。
- ⑤ その他これらに類する軽微な作業。

#### (4) 業務日及び業務時間

業務日及び業務時間は原則として平日(\*)の9時00分～17時00分の間とする。  
なお、詳細は業務に支障をきたさないよう、受託者・本市担当職員協議して決定する。

\*平日とは土・日・祝祭日・休日以外をいう。

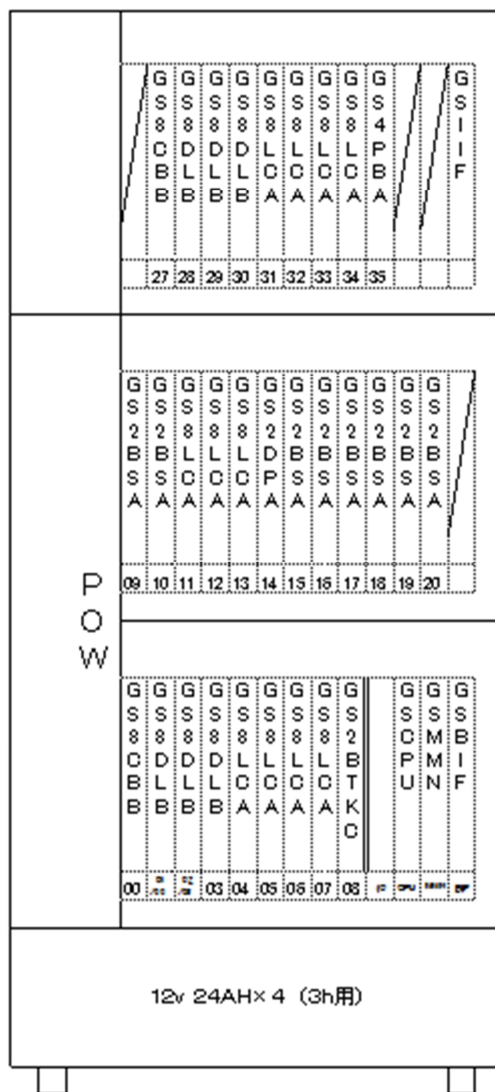
(5) その他

- ① 作業時点検を行う場合には、あらかじめ本市担当職員から劣化及び故障状況を聴取し、点検の参考とすること。
- ② 異常を発見した場合は、同様な異常の発生が予想される箇所の点検を行うこと。
- ③ 別途修理を要する箇所を発見したときは、速やかに本市担当職員に報告するとともに、応急措置により作動不良の範囲を極力縮小すること。
- ④ 交換機本体基盤の修理は本業務に含む。  
(天災又は人為的な原因により受けた障害の修理補修は除く。)
- ⑤ 点検作業に使用する油脂類、ランプ類、ヒューズ類、電話機用コード部品、ジャンパ線、その他保守用消耗品類は受託者負担とする。
- ⑥ 電話機、PHS 端末、回線アダプタ、蓄電池等、前項以外の交換消耗部品の取替は受託者負担とする。
- ⑦ 内線電話機等の機器を増減する必要が生じた場合、受託者・本市担当職員協議して行う。
- ⑧ 設定変更等の作業について概ね 30 分を超える作業については、受託者・本市担当職員協議して行う。
- ⑨ 回線テスト等で必要な通話料金のうち、業務場所から発信するものについては、本市の負担とする。

別表1 (設備概要)

設 備 名		数量 (現用/実装)
デジタル電子交換機 (RM10S GSM-L2) (蓄電池含む)		1式
回 線	局線 (INS64×1、アナログ×6)	7/16
	本庁接続専用回線 (INS64×1)	2/4
	アナログ内線	68/88
	デジタル多機能 (使用電話機: FC776B2W 他)	33/48
PHS用アンテナ		16台

搭載パッケージ



別表2 点検計画

電子電話交換機保守点検計画表		
装置名	試験概要	点検回数
内線、トランク	接続試験、線路試験	1回/2ヶ月
信号装置	出力確認（音の確認）	1回/2ヶ月
障害ロギング出力	ロギング内容の解析	1回/2ヶ月
運用ファイル管理	ファイルの世代管理	2回/1年
交換機架内外	清掃	1回/2ヶ月
蓄電池	各単電池の測定、清掃	2回/1年
配線盤	ジャンパー線、ハンダ付の点検	2回/1年
環境点検	保守エリア、室温等	1回/2ヶ月

期間が半年の場合、2ヵ月点検3回、半年点検1回。

装置名	点検項目	点検
中央処理装置系	1. 目視点検清掃 コネクタ・プリント板の抜け欠けの有無を確認する。 またランプ等の確認をし、清掃する。	
	2. 信号装置 信号出力の確認をする。(発信音、呼出音、話中音)	
通話路系	1. 内線、局線トランクの確認 指定接続による接続試験、線路試験をし、確認する。	
	2. 各種接続試験を行う。	
蓄電池	1. 目視点検、清掃 配線部、コネクタの抜け欠けやふくれ等の有無を確認し 清掃を行う。	
	2. 蓄電池電圧の確認 蓄電池の電圧を測定し、規格内であることを確認する。	
配線盤	1. 目視点検、清掃 内線局線のジャンパー線及びケーブル等のハンダ付点検を 確認し清掃をする。	
環境状態	1. 保守エリア(機械室等)室温を確認する。	
その他システム管理	1. 障害ロギング出力 ロギングを行いデータの解析をする。	
	2. 運用ファイル管理	

## VI. 収集管理棟清掃業務

### i. 一般仕様

#### 1. 対象施設及び施設概要

施設名：箕面市環境クリーンセンター 収集管理棟

施設概要：地下1階、地上3階

#### 2. 一般事項

##### (1) 業務実施計画書の提出

業務の実施について、計画書を作成し、提出すること。

##### (2) 実施予定報告

月間、年間等の清掃業務実施予定を事前に書面をもって報告すること。

##### (3) 業務報告

業務の実施状況について、書面をもって報告すること。

##### (4) 引継について

業務契約が満了する際は、業務手順書、業務引継書、およびその他必要な関係資料を作成し、本市担当職員または後任受託者への引継を行うこと。

#### 3. その他

日常清掃業務者の休憩、脱衣等のための用務員控え室の使用、その他業務の必要箇所の使用については無償とするが、使用中は善良な管理者の注意をもって使用し、過失による破損等があった場合は、受託者の責任において現状復旧すること。

また、必要な範囲において電気、ガス、水道等の無償での使用を認めるが、節電、節水等に努めること。

### ii. 清掃業務

#### (1) 業務の範囲

別添作業基準表のとおり

#### (2) 業務の内容

別添作業基準表のとおり

- ・ 清掃作業種別に適した人員・人材、機器、用具、材料等により清掃業務を実施すること。
- ・ 作業基準表に記載されていない作業種及び作業量であっても、施設、設備等の保全上、本市担当職員が必要と判断し、指示する清掃作業は、本業務に含まれるものとする。
- ・ 労働安全衛生法、労働基準法等の関係法令を遵守すること。
- ・ 2階食堂に緑茶（夏季は冷茶）を配置し、やかん、ポット、食器類の後片付けを行うこと。
- ・ 悪天候や天災等により出勤が困難であると本市担当職員が認めた場合に限り、日常清掃作業の実施を中止することができる。

#### (3) 業務時間

日常清掃業務の実施日は、月曜から金曜（祝日含む。但し、年末は12月30日（土）まで、年始は1月4日（木）からとする。）及び本市担当職員が指示する日とする。

なお、日常清掃業務の実施時間は、午前7時より午後5時までの間において、清掃作業を遂行すること。

また、午前9時より午後5時までの間で清掃作業員が不在の場合において、本市担当職員

から緊急に清掃作業の要請があったときは、直ちに必要な作業員を派遣しなければならない。

(4) 掃作業用消耗的材料，用具，衛生用品等の負担

清掃作業に用いる各種洗剤、ワックス、ごみ収集用ビニール袋等の消耗品、掃除機、ダスター、モップ、ブラシ等の掃除用具、トイレトペーパー（再生紙）、シートペーパー（再生紙）、石鹼水、食器洗い用洗剤及び配茶用緑茶・麦茶の調達は、本業務範囲とする。

環境クリーンセンター収集管理棟清掃業務委託 作業基準表

場 所				日常清掃								
				ほうき掃き	モップ掛け	屑籠・吸殻 ごみ箱処理	洗剤／水洗い 仕上拭き	空拭き水拭き 洗剤拭き	手洗石鹸等補充	外周リ掃除 砂落し	食卓拭き	
階	名称	面積(m <sup>2</sup> )	床 材 質									
地階	脱衣室	43.19	洗面6・ナラフローリング	1/D		1/D		1/D				
	浴室	69.89	モザイクタイル				1/D					
	洗濯室	22.51	モザイクタイル				1/D					
	乾燥室	24.01	モザイクタイル				1/D				1/D	
	男子更衣室	169.95	ビニ床シート	1/D	1/D	1/D						
	男子便所	22.35	ビニ床シート			1/D	1/D	1/D	1/D			
	エレベータホール・廊下	41.49	モザイクタイル	1/D	1/D	1/D						
1階	会議室	32.00	ビニ床シート	1/D	1/D	1/D						
	男子便所・障害者用便所	28.86	ビニ床シート			1/D	1/D	1/D	1/D			
	女子便所	6.16	モザイクタイル			1/D	1/D	1/D	1/D			
	給湯室	7.20	ビニ床シート	1/D	1/D	1/D						1/
	応接室	12.40	ビニ床シート			1/D		1/D				
	事務室(1)	63.70	ビニ床シート	1/D	1/D	1/D		1/D				
	事務室(2)	167.63	ビニ床シート	1/D	1/D	1/D		1/D				1/
	下足室	56.00	150口タイル	1/D				1/D			1/D	
	階段	10.59	ビニ床シート	1/D	1/D	1/D						
	玄関ホール	14.70	ビニ床シート	1/D	1/D	1/D						
	エレベータホール・廊下	61.91	ビニ床シート	1/D	1/D	1/D						
	(女子更衣室)	13.44	カーペットタイル	適		適						
	2階	食堂	163.30	ビニ床シート	1/D	1/D	1/D		1/D			
男子便所		22.32	モザイクタイル			1/D	1/D	1/D	1/D			
休憩室		123.60	畳(60畳)	1/D		1/D						
給湯室		20.83	ビニ床シート	1/D	1/D	1/D						1/
トレーニングルーム		84.00	ビニ床シート	1/D		1/D						
階段		10.59	ビニ床シート	1/D	1/D	1/D						
エレベータホール・廊下		36.66	ビニ床シート	1/D	1/D	1/D						
会議室		44.03	ビニ床シート									
外構	通用口	70.00		1/D								
	玄関	50.00		1/D								
	地下床面積 計	393.39										
	1階床面積 計	461.15										
	2階床面積 計	461.30										
	床面積	1315.84	m <sup>2</sup>									

(D:日 W:週 M:月 Y:年)

		定期清掃等							備 考	
湯茶準備	掃除機掛け	ほこり落とし	床面洗浄 ワックス掛け	ガラス内外清掃	ブラインド ・ 畳清掃	照明清掃	換気扇等清掃	畳干し		防虫作業
						2/Y	2/Y			バスマット清掃
						2/Y	2/Y			浴槽内清掃1/W
						2/Y	2/Y			
						2/Y	2/Y			
			1/2M			2/Y	2/Y			
						2/Y	2/Y			
			1/2M			2/Y	2/Y			
			1/2M	2/Y	2/Y	2/Y	2/Y			
				2/Y		2/Y	2/Y			
√D			1/2M	2/Y		2/Y	2/Y		適	
				2/Y	2/Y	2/Y	2/Y			
			1/2M	2/Y	2/Y	2/Y	2/Y			
√D			1/2M	2/Y		2/Y	2/Y			
				2/Y		2/Y	2/Y			
			1/2M	2/Y		2/Y	2/Y			
			1/2M	2/Y		2/Y	2/Y			
			1/2M	2/Y		2/Y	2/Y			
√D			1/2M	2/Y		2/Y	2/Y		適	
				2/Y		2/Y	2/Y			
	1/D			2/Y		2/Y	2/Y	適		
√D			1/2M	2/Y		2/Y	2/Y		適	
				2/Y		2/Y	2/Y			
				2/Y		2/Y	2/Y			
			1/2M	2/Y		2/Y	2/Y			
			1/2M							



## Ⅶ. 収集管理棟設備保守点検業務

### i. 一般仕様

#### 1. 業務概要

本業務は、箕面市環境クリーンセンター収集管理棟内に設置された各種機器類について、耐用年数の伸長を図るための定期的・総合的な保守点検整備を実施すると共に、法令に定められている点検整備・検査等を併せて実施するものである。

#### 2. 業務実施場所

箕面市環境クリーンセンター 収集管理棟

#### 3. 一般事項

- 1) 本業務は、法令、本仕様書、設計書、並びに関係諸官公庁の規則に準拠し、担当職員の指示に従い施行するものとする。
- 2) 本仕様書及び設計書は本業務の基本的内容について定めたものであり、記載されていない事項であっても、当然必要であると判断されるものについては、受託者の責任において施行しなければならない。
- 3) 本業務施行にあたり、着手前に必ず施行計画書を提出し、担当職員の承諾を得て着手すること。
- 4) 本業務施行が夜間にわたる場合には、騒音の発生に十分な注意を払うこと。
- 5) 本仕様書及び設計書において疑義が生じた場合は、その都度担当職員と協議し、その指示に従うものとする。
- 6) 写真は、施工対象機器、施工内容確認できる写真（施工前、施工中、施工後）を撮影し、提出するものとする。
- 7) 提出書類（原則としてA4版とする）
  - ①施工計画書（2部）～施工前
  - ②施工図（2部）～施工前
  - ※ 但し、本市担当職員の指示するもの
  - ③施工報告書（2部）～施工後
  - ※ 但し、施行が完了したのものについては、その都度速やかに施行報告書を提出して結果を報告すること。また、法令等により内容が定められているものは、それに従い報告書を作成すること。
  - ④成果資料（2部）～完了後
  - 成果資料については、点検・整備項目及びその結果、これに基づく必要な措置（修繕、部品交換等）とその概算見積金額をわかりやすく取りまとめたものとする。現場の状況等、必要に応じて図面等を添付すること。また、法令等により内容が定められているものは、それに従い報告書を作成すること。
  - ⑤施工写真綴（1部）～完了後
  - 施工対象機器、施工内容確認できる写真（施工前、施工中、施工後）を撮影し、その説明書きを添えて、写真帳に整理し提出するものとする。但し、担当職員の指示するものは、その都度提出すること。
  - ⑥法定検査用必要資料、書類（提出必要部数+検査受検用、控分）～必要時
  - ⑦その他担当職員の指示するもの。

8) その他

①届出等

業務内容により関係官公庁への許可、申請、報告、届出等を行う必要がある場合には、その手続きは本市と協議の上、受託者の費用負担で行うものとする。

②労務災害の防止

施行中は、危険防止対策を十分に行い、関係法令等を遵守して労務災害の発生がないよう努めること。

6. 施行時期 本市担当職員と協議の上、決定のこと。

ii. 保守点検業務

1. 衛生設備保守点検

1-1. 雑排水浄化装置 1基 (2回/年の内1回)  
イ) 槽内汚泥除去処分

2. 空調設備保守点検

2-1. 冷凍機 (冷温水ポンプ、冷却水ポンプ含む) 1基  
1) 暖房切替え、試運転調整 (1回/年)  
2) 暖房中間点検 (1回/年)

2-2. ドレン回収装置 (平成29年度更新予定のため対象外)

2-4. ファンコイルユニット

・半年点検 (フィルター、エレメント清掃) (1回/年)  
1) 300型 12台  
2) 400型 10台  
3) 600型 21台  
4) 800型 12台

2-5. 静止型全熱交換器

・半年点検 (ロスナイエレメント清掃) (1回/年)  
1) LGH100RZ 3台  
2) LGH80RZ 4台  
3) LGH50R 9台  
4) LGH25CS 1台  
5) LGH50RP 2台  
6) LGH25R 1台  
7) VL-1600ZA 1台

2-6. ユニットヒーター

・半年点検 (フィルター清掃) 4基 (1回/年)

### 3. 消耗品類

保守点検で使用する以下の消耗品類を過不足がないよう納入する。

#### 3-1. 浴槽濾過装置用薬品

- ・滅菌用薬品（サンラック P[有効塩素 12%以上]）（20 kg／箱） 10箱／年程度
- ・凝集用薬品（ケイシー）（7 kg／箱） 6箱／年程度

#### 3-2. 雑排水浄化槽用薬品

- ・消毒剤（トヨカロン-PTS250[有効塩素 70%以上]）（20 kg／箱） 10箱／年程度

## Ⅷ. リサイクルセンター建築機械設備等保守点検業務

### i. 一般仕様

#### 1. 業務概要

本業務は、箕面市立リサイクルセンターに設置されている各種建築機械設備類について、耐用年数の伸長を図るための定期的・総合的な保守点検整備を実施すると共に、法令に定められている点検整備・検査等を併せて実施するものである。

#### 2. 業務実施場所

箕面市立リサイクルセンター

#### 3. 一般事項

- 1) 本業務は、法令、本仕様書、設計書、並びに関係諸官公庁の規則に準拠し、担当職員の指示に従い施行するものとする。
- 2) 本仕様書及び設計書は本業務の基本的内容について定めたものであり、記載されていない事項であっても、当然必要であると判断されるものについては、受託者の責任において施行しなければならない。
- 3) 本業務施行にあたり、着手前に必ず施行計画書を提出し、担当職員の承諾を得て着手すること。
- 4) 本業務施行が夜間にわたる場合には、騒音の発生に十分な注意を払うこと。
- 5) 本仕様書及び設計書において疑義が生じた場合は、その都度担当職員と協議し、その指示に従うものとする。
- 6) 業務施工時には、施工対象機器、施工内容確認できる写真（施工前、施工中、施工後）を撮影し、提出するものとする。
- 7) 提出書類（原則としてA4版とする）
  - ①施行計画書（2部）～施行前
  - ②施行図（2部）～施行前
  - ※ 但し、担当職員の指示するもの
  - ③施行報告書（2部）～施行後
  - ※ 但し、施行完了の都度速やかに施行報告書を提出して結果を報告すること。また、法令等により内容が定められているものは、それに従い報告書を作成すること。
  - ④成果資料（2部）～完了後
  - 成果資料については、点検・整備項目及びその結果、これに基づく必要な措置（修繕、部品交換等）とその概算見積金額をわかりやすく取りまとめたものとする。現場の状況等、必要に応じて図面等を添付すること。また、法令等により内容が定められているものは、それに従い報告書を作成すること。
  - ⑤施工写真綴（1部）～完了後
  - 施工対象機器、施工内容確認できる写真（施工前、施工中、施工後）を撮影し、その説明書きを添えて、写真帳に整理し提出するものとする。但し、担当職員の指示するものは、その都度提出すること。
  - ⑥法定検査用必要資料、書類（提出必要部数+検査受検用、控分）～必要時
  - ⑦その他担当職員の指示するもの。

#### 8) その他

##### ①届出等

業務内容により関係官公庁への許可、申請、報告、届出等を行う必要がある場合には、その手続きは本市と協議の上、受託者の費用負担で行うものとする。

②労務災害の防止

施行中は、危険防止対策を十分に行い、関係法令等を遵守して労務災害の発生がないよう努めること。

6. 施行時期 本市担当職員と協議の上、決定のこと。

ii. 保守点検業務

1. 給排水衛生設備保守点検

1-1. 水槽類 (1回/年)

イ) 受水槽 1基

- ・ 年次点検清掃、水質検査 (自主)

ロ) 補給水槽 1基

- ・ 年次点検清掃 (自主)

ハ) 貯湯槽 1基

- ・ 年次点検清掃

1-2. ボイラー等

イ) 給湯ボイラー 1基 (1回/年)

- ・ バーナー及び缶内の点検
- ・ 安全装置作動点検
- ・ 運転状況の確認

ロ) 灯油貯槽 1基 次回平成30年度対象 (1回/3年)

- ・ 法定年次点検
- ・ 微加圧試験 (タンク、埋設管、配管)

ハ) 灯油サービスタンク 1基 次回平成30年度対象 (1回/3年)

- ・ 外観、もれ、腐食、亀裂等の点検 (目視、触診)

## 2. 空調換気設備保守点検

### 2-1. 空調設備

- イ) 空冷ヒートポンプパッケージ 1式 (2回/年の内1回)  
    室外機 7台、室内機(天井カセット式) 28台
  - ・ フィルター清掃等及び機能点検
- ロ) 空冷パッケージ(オールフレッシュ床置き型) 2組 (2回/年の内1回)
  - ・ フィルター清掃等及び機能点検

### 2-2. 換気設備 1式 (1回/年)

- イ) 排気ファン(FE-2) 1台(1回/年)
- ロ) 給気ファン(FS-1、FS-2) 2台(1回/年)
  - ・ ファン類の運転時機能点検  
    異音、発熱、振動等運転状態の点検、絶縁抵抗測定、給脂状況確認等

機器名		設置場所	系統等	型番等	能力等	備考
TW-1	受水槽	屋外	FRP複合板製 <sup>ハ</sup> ネルタンク	PFB-8-07(積水 <sup>プ</sup> ラントシステム)	有効6m <sup>3</sup> (2×2×2)	
ST-2/TE-1	補給水槽	3F機械室	鋼板製	(株)田村製作所製	有効300L+100L	
ST-1	貯湯槽	3F機械室	ステンスクリット <sup>ト</sup> 鋼板製立型	(株)田村製作所製	有効1600L(1.2φ×1.2)	
B-1	給湯ボイラー	3F機械室	真空式2回路用	KSAN-160B(タカマ)	缶体出力200,000kcal/h	
PAC-B-1	室外機	屋外	2Fカンパリング <sup>グ</sup> 室、脱衣室系統	PUHY-RP224CM-E1	冷房22.4kW 暖房25.0kW	
PAC-B-2	室外機	屋外	2F更衣室、倉庫系統	PUHY-RP224CM-E1	冷房22.4kW 暖房25.0kW	
PAC-B-3	室外機	屋外	2F食堂系統	PUHY-RP224CM-E1	冷房22.4kW 暖房25.0kW	
PAC-C-1	室外機	屋外	2F事務室、休養室系統	PUHY-RP280CM-E1	冷房28.0kW 暖房31.5kW	
PAC-C-2	室外機	屋外	3F休憩室、事務室系統	PUHY-250K-C	冷房25,000kcal 暖房28,000kcal	
PAC-C-3	室外機	屋外	3F市民工房(1)系統	PUHY-RP280DM-G	冷房28.0kW 暖房31.5kW	
PAC-C-4	室外機	屋外	3F市民工房(2)系統	PUHY-250K-C	冷房25,000kcal 暖房28,000kcal	
PAC-5-1	室外機	屋外	2F選別室系統	PUHV-P280SCM-E	冷房28.0kW 暖房31.5kW	
PAC-5-2	室外機	屋外	2F選別室系統	PUHV-P280SCM-E	冷房28.0kW 暖房31.5kW	
PAC-6	室外機	屋外	2F選別室系統	PUHV-P450CM-E	冷房45.0kW 暖房50.0kW	
PAC-1	室内機	2F洗濯室	PAC-B-1系統	PLFY-P36LM-E2	冷房3.6kW 暖房4.0kW	
PAC-1	室内機	3F管理室	PAC-C系統	PLHY-32EK-A	冷房3,150kcal 暖房3,550kcal	
PAC-2	室内機	2Fカンパリング <sup>グ</sup> 室	PAC-B-1系統	PLFY-P45LM-E2	冷房4.5kW 暖房5.0kW	
PAC-2	室内機	2F倉庫(1)	PAC-B-2系統	PLFY-P45LM-E2	冷房4.5kW 暖房5.0kW	
PAC-2	室内機	2F倉庫(1)	PAC-B-2系統	PLFY-P45LM-E2	冷房4.5kW 暖房5.0kW	
PAC-2	室内機	2F更衣室(1)	PAC-B-2系統	PLFY-P45LM-E2	冷房4.5kW 暖房5.0kW	
PAC-2	室内機	2F更衣室(2)	PAC-B-2系統	PLFY-P45LM-E2	冷房4.5kW 暖房5.0kW	
PAC-2	室内機	3F受付コーナー	PAC-C-2系統	PLHY-40EK-A	冷房4,000kcal 暖房4,500kcal	
PAC-3	室内機	2F事務室	PAC-C-1系統	PLFY-P56LM-E2	冷房5.0kW 暖房6.3kW	
PAC-3	室内機	2F事務室	PAC-C-1系統	PLFY-P56LM-E2	冷房5.0kW 暖房6.3kW	
PAC-3	室内機	2F休養室	PAC-C-1系統	PLFY-P56LM-E2	冷房5.0kW 暖房6.3kW	
PAC-3	室内機	3F廊下	PAC-C-2系統	PLHY-50EK-A	冷房5,000kcal 暖房5,600kcal	
PAC-4	室内機	2F休養室	PAC-C-1系統	PLFY-P71LM-E2	冷房7.1kW 暖房8.0kW	
PAC-4	室内機	2F脱衣室(1)	PAC-B-1系統	PLFY-P71LM-E2	冷房7.1kW 暖房8.0kW	
PAC-4	室内機	2F脱衣室(2)	PAC-B-1系統	PLFY-P71LM-E2	冷房7.1kW 暖房8.0kW	
PAC-4	室内機	2F食堂	PAC-B-3系統	PLFY-P71LM-E2	冷房7.1kW 暖房8.0kW	
PAC-4	室内機	2F食堂	PAC-B-3系統	PLFY-P71LM-E2	冷房7.1kW 暖房8.0kW	
PAC-4	室内機	2F休憩室	PAC-B-3系統	PLFY-P71LM-E2	冷房7.1kW 暖房8.0kW	
PAC-4	室内機	3F市民工房	PAC-C-3系統	PLFY-P71LM-G	冷房7.1kW 暖房8.0kW	

機器名		設置場所	系統等	型番等	能力等	備考
PAC-4	室内機	3F市民工房	PAC-C-3系統	PLFY-P71LM-G	冷房7.1kW 暖房8.0kW	
PAC-4	室内機	3F市民工房	PAC-C-3系統	PLFY-P71LM-G	冷房7.1kW 暖房8.0kW	
PAC-4	室内機	3F市民工房	PAC-C-3系統	PLFY-P71LM-G	冷房7.1kW 暖房8.0kW	
PAC-4	室内機	3F市民工房	PAC-C-4系統	PLHY-63EK-A	冷房6,300kcal 暖房7.100kcal	
PAC-4	室内機	3F市民工房	PAC-C-4系統	PLHY-63EK-A	冷房6,300kcal 暖房7.100kcal	
PAC-4	室内機	3F市民工房	PAC-C-4系統	PLHY-63EK-A	冷房6,300kcal 暖房7.100kcal	
PAC-4	室内機	3F市民工房	PAC-C-4系統	PLHY-63EK-A	冷房6,300kcal 暖房7.100kcal	
PAC-4	室内機	3F市民工房	PAC-C-4系統	PLHY-63EK-A	冷房6,300kcal 暖房7.100kcal	
PAC-4	室内機	3F休養室	PAC-C-2系統	PLHY-63EK-A	冷房6,300kcal 暖房7.100kcal	
PAC-4	室内機	3F休養室	PAC-C-2系統	PLHY-63EK-A	冷房6,300kcal 暖房7.100kcal	
PAC-5	室内機	2F選別室	PAC-5系統	PFAV-P670-E-F	冷房67.0kW 暖房56.0kW	
PAC-6	室内機	3F選別室	PAC-6系統	PFAV-P530-E-F	冷房53.0kW 暖房45.0kW	
HEX-1	全熱交換ユニット	2F炊炒ノグ室	2F炊炒ノグ室	LGH-25C-S	100CMH×13mmH <sub>2</sub> O×158W	
HEX-2	全熱交換ユニット	2F更衣室	2F更衣室(1)(2)倉庫(1)	LGH-50RMP-50RS	500CMH×12mmH <sub>2</sub> O×595W	
HEX-2	全熱交換ユニット	2F事務室	2F事務室休憩室(1)(2)	LGH-50RMP-50RS	500CMH×12mmH <sub>2</sub> O×595W	
HEX-2	全熱交換ユニット	3F休養室	3F休養室管理室受付コーナー	LGH-50RMP-50RS	500CMH×12mmH <sub>2</sub> O×595W	
HEX-3	全熱交換ユニット	2F食堂	2F食堂	LGH-100RMP-100RS	1050CMH×16mmH <sub>2</sub> O×1.2kW	
HEX-3	全熱交換ユニット	3F市民工房	3F市民工房	LGH-100RMP-100RS	1050CMH×16mmH <sub>2</sub> O×1.2kW	
PW-2	加圧給水装置	1Fポンプ室	TW-1→各水栓等	32UNPF62.2	吐出能力 65L/min×40m	
PW-1	揚水ポンプ	受水槽棟	受水槽棟→TW-1	40MS261.5	吐出能力 80L/min×20m	
HWP-1	温水循環ポンプ	3F機械室	ST-1⇔B-1	25LPS6.08S	吐出能力 28L/min×4m	
HWP-2	給湯循環ポンプ	3F機械室	各水栓等→ST-1	25LPS6.08S	吐出能力 8L/min×2m	
OP-1	オイルギヤーポンプ	屋外	OST-1→B-1	20GPAH6.4T	吐出能力 10L/min×4kg/cm <sup>2</sup>	
P-1	排水ポンプ	雑排水槽(屋外)	雑排水槽→工場棟	50DVS6.75	吐出能力 100L/min×12m	
RF-1	ワルターポンプ	1Fポンプ室	TW-1→ワルターユニット	100MSFP2615	吐出能力 900L/min×60m	
HP-1	温水ポンプ	3F機械室	ST-1→HC-1、2	50×40FS4J62.2	吐出能力 260L/min×20m	
HC-1	温水コイル	2F選別室	PAC-5室内機内組込	PFAV-P670-E-F組込	能力64.5kW 温水量120L/min	
HC-2	温水コイル	2F選別室	PAC-6室内機内組込	PFAV-P530-E-F組込	能力51.5kW 温水量110L/min	
FE-1	排気ファン	1F可燃ごみ搬出室	1F資源ごみ貯留場系統	No.5LFM 0.75kW	風量5600m <sup>3</sup> /h 静圧15mmAq	
FE-2	排気ファン	1F身障者便所	1FELV機械室	No.3LFM 0.15kW	風量1500m <sup>3</sup> /h 静圧10mmAq	
FE-3	排気ファン	1F可燃ごみ搬出室	1F可燃ごみ搬出室	No.3LFM 0.15kW	風量1400m <sup>3</sup> /h 静圧13mmAq	
FE-4	排気ファン	2F便所	2F便所	No.2ULFMII 0.08kW	風量750m <sup>3</sup> /h 静圧10mmAq	
FE-5	排気ファン	3F便所	3F便所	No.2ULFMII 0.04kW	風量700m <sup>3</sup> /h 静圧10mmAq	
FE-6	有圧換気扇	3F機械室	3F機械室	FE-30BSA 50W	300φ×1980m <sup>3</sup> /h	



機器名	設置場所	系統等	型番等	能力等	備考
FE-6	有圧換気扇	3F機械室	3F機械室	FE-30BSA 50W	300φ×1980m <sup>3</sup> /h
FE-6	有圧換気扇	3F電気室	3F電気室	FE-30BSA 50W	300φ×1980m <sup>3</sup> /h
FE-8	天井埋込型換気扇	1F身障者便所	1F身障者便所	VD-20ZSB <sub>2</sub> 51W	200φ×402m <sup>3</sup> /h
FE-9	天井埋込型換気扇	2F脱衣室(1)	2F脱衣室(1)	VD-23ZP <sub>2</sub> 105W	230φ×700m <sup>3</sup> /h
FE-9	天井埋込型換気扇	2F脱衣室(2)	2F脱衣室(2)	VD-23ZP <sub>2</sub> 105W	230φ×700m <sup>3</sup> /h
FE-9	天井埋込型換気扇	2F洗濯室	2F洗濯室	VD-23ZP <sub>2</sub> 105W	230φ×700m <sup>3</sup> /h
FE-9	天井埋込型換気扇	2F倉庫	2F倉庫	VD-23ZP <sub>2</sub> 105W	230φ×700m <sup>3</sup> /h
FE-10	天井埋込型換気扇	2F食堂	2F食堂	VD-20ZX-W 51W	200φ×384m <sup>3</sup> /h
FE-11	天井埋込型換気扇	2F浴室(1)	2F浴室(1)	VD-18ZSC 21W	150φ×270m <sup>3</sup> /h
FE-11	天井埋込型換気扇	2F浴室(2)	2F浴室(2)	VD-18ZSC 21W	150φ×270m <sup>3</sup> /h
FE-11	天井埋込型換気扇	2F倉庫	2F倉庫	VD-18ZSC 21W	150φ×270m <sup>3</sup> /h
FE-11	天井埋込型換気扇	3F物入	3F物入	VD-18ZSC 21W	150φ×270m <sup>3</sup> /h
FS-1	給気ファン	3F電気室	3F電気室	No.3LFM 0.15kW	風量1300m <sup>3</sup> /h 静圧10mmAq
FS-2	給気ファン	1FELV機械室	1FELV機械室	No.3LFM 0.15kW	風量1500m <sup>3</sup> /h 静圧10mmAq
OT-1	オイルタンク	屋外(地下)	→OST-1→B-1	株田村製作所製	申請容積1500L 900φ×2440
OST-1	オイルサービスタンク	3F機械室	→B-1	株田村製作所製	内容量100L 450×400×600 SS400

点検範囲外 