

地元商業者アンケート調査の結果（参考資料 - 5）

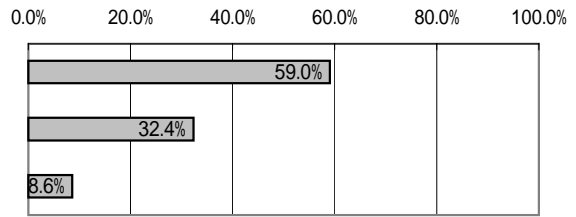
調査実施日：平成18年9月22日（回収期限）

調査票回収数：105

調査方法：調査票直接配布・回収

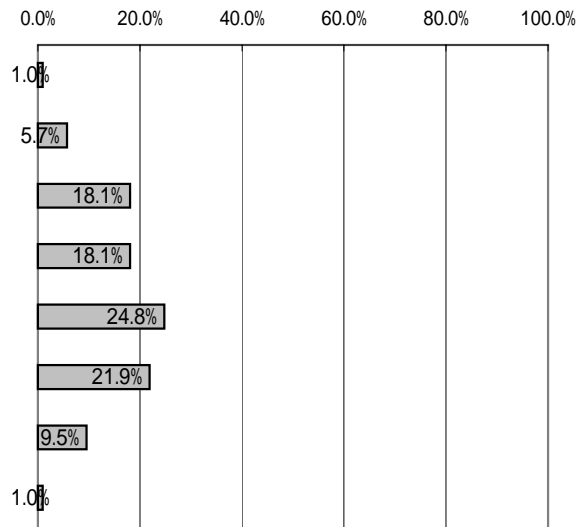
問1(1).性別

No.	選択肢	件数	構成比
1	男性	62	59.0%
2	女性	34	32.4%
3	無記入	9	8.6%
	合計	105	100.0%



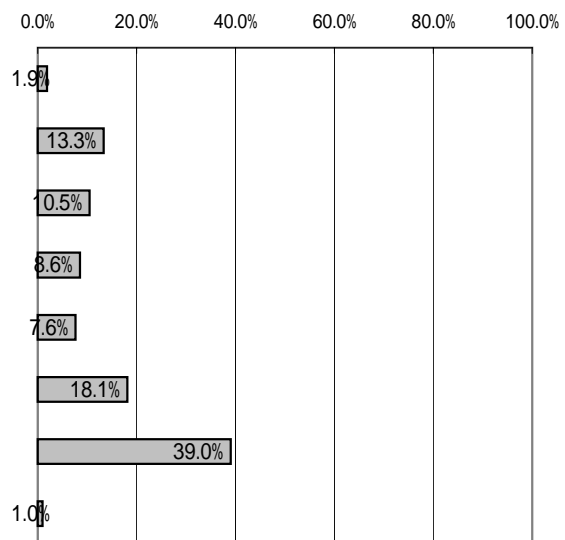
問1(2).年齢

No.	選択肢	件数	構成比
1	10歳代	1	1.0%
2	20歳代	6	5.7%
3	30歳代	19	18.1%
4	40歳代	19	18.1%
5	50歳代	26	24.8%
6	60歳代	23	21.9%
7	70歳代	10	9.5%
8	無記入	1	1.0%
	合計	105	100.0%



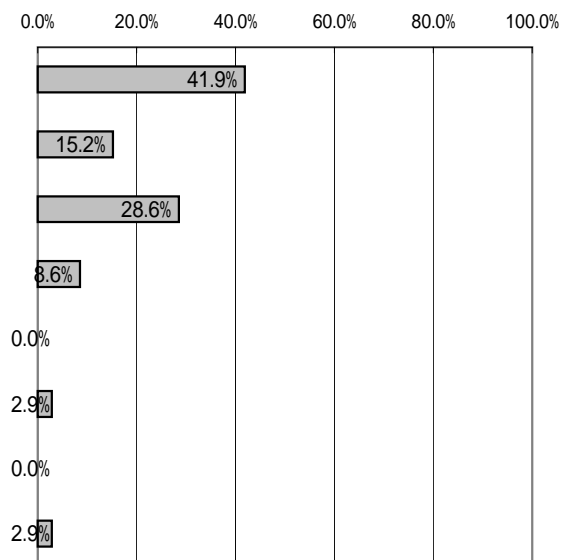
問2. 箕面駅周辺での営業年数

No.	選択肢	件数	構成比
1	1年未満	2	1.9%
2	1年以上3年未満	14	13.3%
3	3年以上5年未満	11	10.5%
4	5年以上10年未満	9	8.6%
5	10年以上20年未満	8	7.6%
6	20年以上30年未満	19	18.1%
7	30年以上	41	39.0%
8	その他、無記入	1	1.0%
	合計	105	100.0%



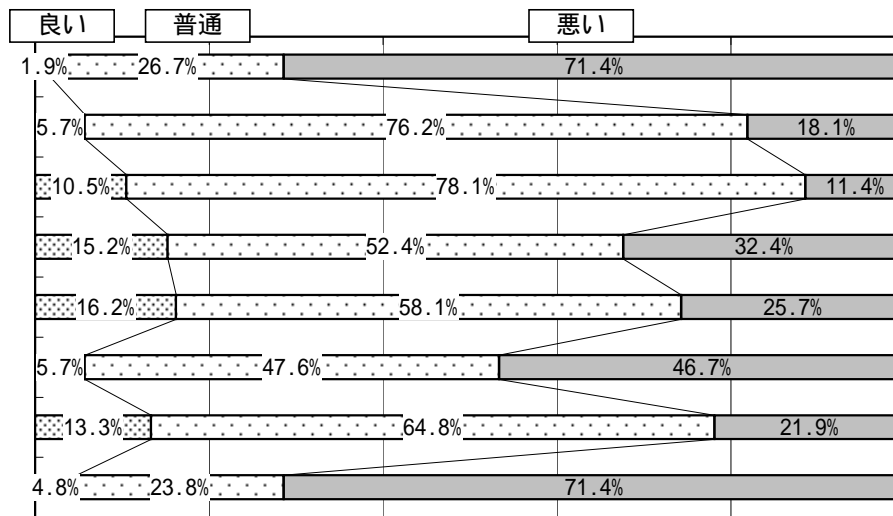
問3. 主に利用する交通手段

No.	選択肢	件数	構成比
1	徒歩	44	41.9%
2	自転車	16	15.2%
3	自動車	30	28.6%
4	二輪車	9	8.6%
5	タクシー	0	0.0%
6	阪急バス	3	2.9%
7	福祉バス	0	0.0%
8	その他、無記入	3	2.9%
	合計	105	100.0%



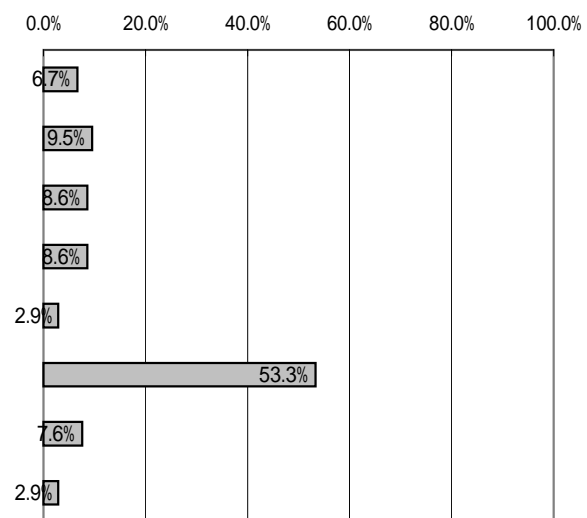
問4. 箕面駅前周辺の現状、商業地の印象は？

No.	選択肢	1: 良い	2: 普通	3: 悪い	1 構成比	2 構成比	3 構成比
	地域全体の賑わい	2	28	75	1.9%	26.7%	71.4%
	商業地のサービス	6	80	19	5.7%	76.2%	18.1%
	お店の雰囲気	11	82	12	10.5%	78.1%	11.4%
	買い物・利用のしやすさ	16	55	34	15.2%	52.4%	32.4%
	駅前の広場や通りの雰囲気	17	61	27	16.2%	58.1%	25.7%
	駅前の広場の利用しやすさ	6	50	49	5.7%	47.6%	46.7%
	通りの通行しやすさ	14	68	23	13.3%	64.8%	21.9%
	お店の種類や数	5	25	75	4.8%	23.8%	71.4%



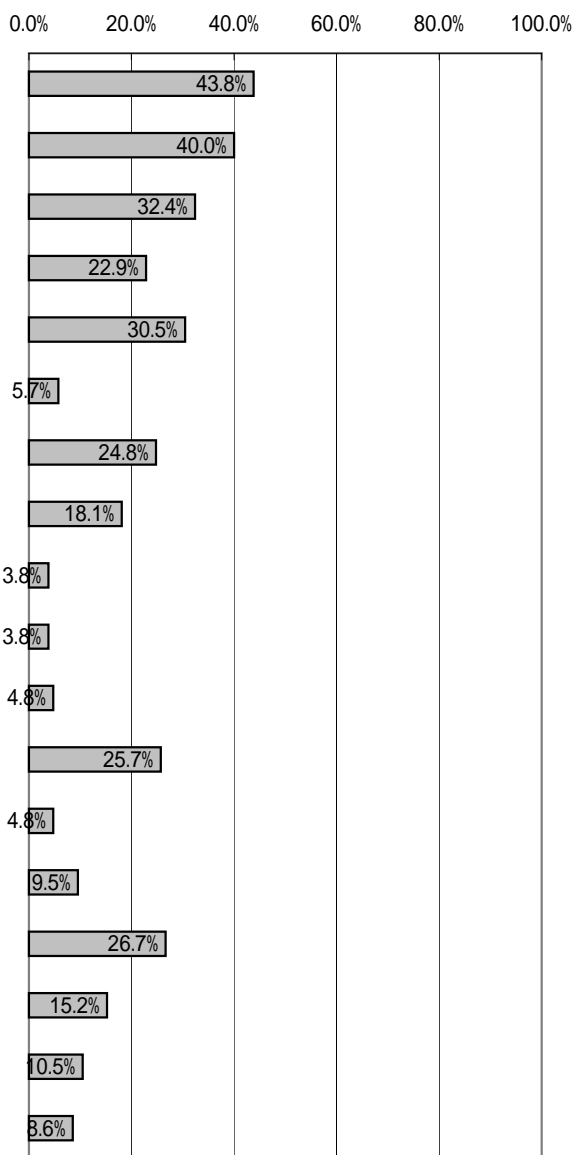
問5. 箕面駅周辺のまちづくりは、特に何を重視すべきと思いますか？

No.	選択肢	件数	構成比
1	防犯や安全への対応	7	6.7%
2	山並みや街並みなどの景観への配慮	10	9.5%
3	緑や水などの自然との調和	9	8.6%
4	交通問題や交通安全への対応	9	8.6%
5	バリアフリーへの対応	3	2.9%
6	買い物など利便性の向上	56	53.3%
7	観光の振興	8	7.6%
8	その他、無記入	3	2.9%
	合計	105	100.0%



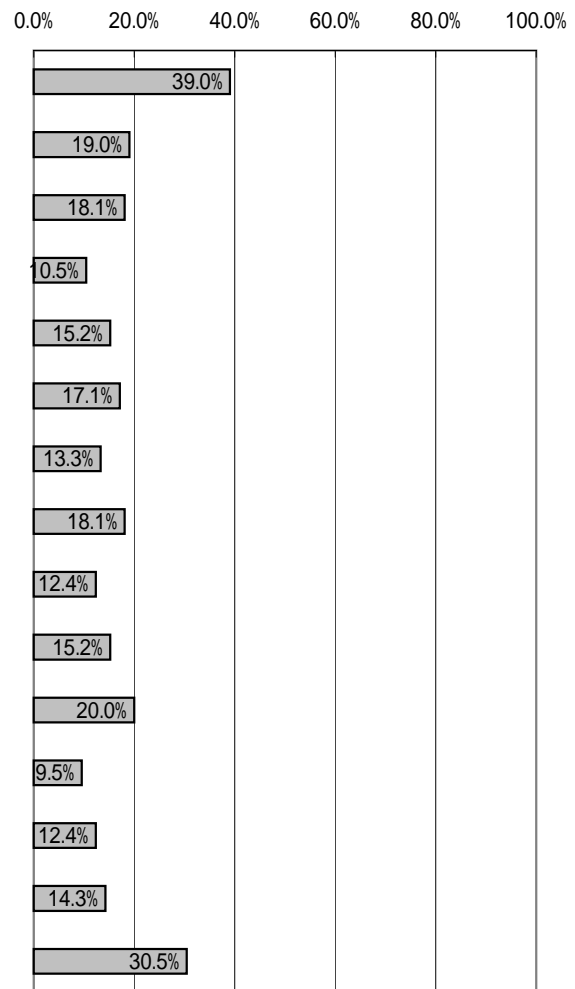
問6. 箕面駅周辺で、特に足りないと思われる施設、充実した方が良いと思われる施設はありますか？

No.	選択肢	件数	構成比
1	駐車場	46	43.8%
2	駐輪場	42	40.0%
3	アーケード	34	32.4%
4	ベンチなど休憩施設	24	22.9%
5	トイレ	32	30.5%
6	カラー舗装	6	5.7%
7	自由に利用できる広場、スペース	26	24.8%
8	案内表示・看板	19	18.1%
9	音声案内	4	3.8%
10	駅前のバス停	4	3.8%
11	駅前のタクシー乗り場	5	4.8%
12	駅前の一般車両の駐停車スペース	27	25.7%
13	モニュメント	5	4.8%
14	せせらぎや水路	10	9.5%
15	明るい照明ネオン	28	26.7%
16	街路樹や花壇など緑	16	15.2%
17	障害者用の施設(点字ブロック・スロープなど)	11	10.5%
18	その他、無回答	9	8.6%
	回答者母数	105	-



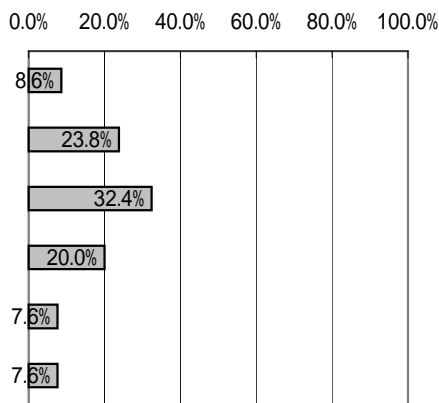
問7. 箕面駅周辺で、特に手直した方が良いと思われる施設はありますか？

No.	選択肢	件数	構成比
1	駐車場・駐輪場の造り、デザイン	41	39.0%
2	通路・通りの造り、デザイン	20	19.0%
3	アーケードの造り、デザイン	19	18.1%
4	トイレやベンチの造り、デザイン	11	10.5%
5	案内表示や看板の種類、デザイン	16	15.2%
6	駅前広場の造り、デザイン	18	17.1%
7	公共施設やビルの造り、デザイン	14	13.3%
8	街路樹や花壇などの造り	19	18.1%
9	せせらぎや水路の造り	13	12.4%
10	自転車や自動車の往来	16	15.2%
11	店先や建物の雰囲気や造り	21	20.0%
12	お店の商品構成	10	9.5%
13	セールなどのイベントの宣伝方法	13	12.4%
14	お店や商業地全体のサービス	15	14.3%
15	その他、無記入	32	30.5%
	回答者母数	105	-



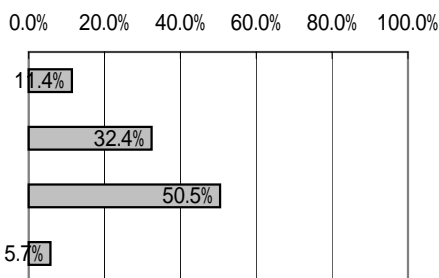
問8. 箕面駅周辺の商業地(商店街)の将来性

No.	選択肢	件数	構成比
1	大いに可能性がある	9	8.6%
2	見込みはある	25	23.8%
3	どちらとも言えない	34	32.4%
4	見込みは薄い	21	20.0%
5	将来性はない	8	7.6%
6	その他、無記入	8	7.6%
	合計	105	100.0%



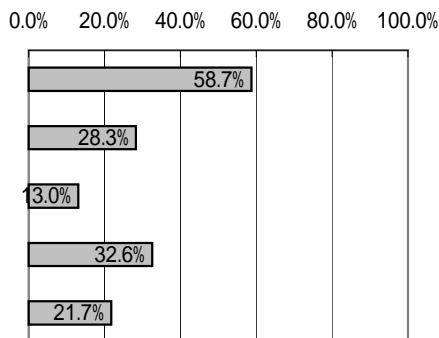
問9. 仕事(商業経営)の廃業又は転業について考えがありますか？

No.	選択肢	件数	構成比
1	考えている	12	11.4%
2	考えたことはある	34	32.4%
3	考えたとはない	53	50.5%
4	その他、無記入	6	5.7%
	合計	105	100.0%



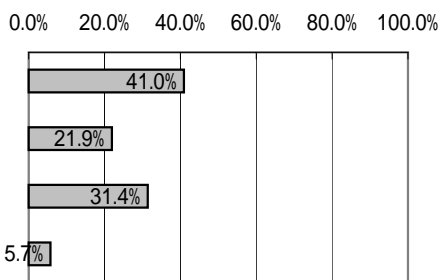
問9(2). それはどのような理由からですか？

No.	選択肢	件数	構成比
1	売り上げが悪い	27	58.7%
2	後継者がいない	13	28.3%
3	立地場所が悪い	6	13.0%
4	業界自体の先行き不透明	15	32.6%
5	その他、無記入	10	21.7%
	回答者母数	46	-



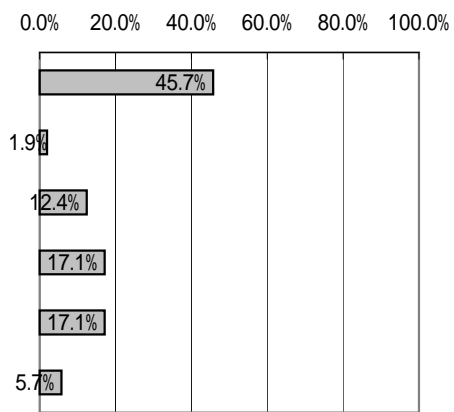
問10. TMO箕面わいわい(株)を知っていましたか？

No.	選択肢	件数	構成比
1	TMOがどのような取り組みを進めているか知っていた	43	41.0%
2	TMO箕面わいわい(株)を聞いたことはある	23	21.9%
3	TMOがあることを知らなかった	33	31.4%
4	無記入	6	5.7%
	合計	105	100.0%



問10(2).箕面駅周辺のイベントに参加したいと思いますか？

No.	選択肢	件数	構成比
1	すでに参加している	48	45.7%
2	是非、参加したいと思う	2	1.9%
3	機会があれば参加したいと思う	13	12.4%
4	参加したいとは思わない	18	17.1%
5	わからない	18	17.1%
6	無記入	6	5.7%
	合計	105	-



地元商業者アンケート調査結果

～ 不足する施設に関する具体的要望及びアイデア～

問6：箕面駅周辺で、特に足りないと思われる施設、充実した方が良いと思われる施設はありますか。
それはどのようなものがあれば良いですか。
選んだそれぞれについて要望やアイデアを具体的にお書きください。

駐車場

1	千里中央のような立体駐車場。大きく立体的に、駐車ビルにして多く入れるように。建て替え立体化。自動車を多く、観光バス駐車は部分的に、新しく広くキレイに。	7
2	出入口が狭い(人も車も)。もっとキレイで、出入りしやすいもの。停めにくい。通路や外に繋がる通路も歩きにくい。少ない。安心して安く車が止められるところ。	5
3	1日1000円で駐車できるように。利用時間1時間以内なら無料にする。値段を安く、多数収容できるもの。	4
4	駅やその周辺の施設に直結させ、出入りがスムーズにできるように。サンブラと直結する駐車場。駅、商店まで傘無しで行けるようにする。	3
5	駅前広場の地下に設置。駅前ロータリーに地下駐車・駐輪場。サンブラの地下に設置。	3
6	明るいきれいな駐車場	2
7	駅から遠い。広くて止めやすく、駅から近いものを。	2
8	100円パーク等の導入。気軽に止められる駐車スペース。コインパーキングなど。	2
9	24時間パーキング。営業時間を長くする。	2
10	道路沿いに駐車スペースを造る	1
11	外側に店舗を配置して建て替える	1

駐輪場

1	段差があり入れにくい。暗い、汚い、怖い、使いづらい。使用しやすい施設。駐車しやすい広くて大きなものに。明るい駐輪場。	6
2	無料で。気軽に止められるように。無料駐輪場。駅近くに無料の自転車置き場。短い時間、自転車やバイクが気軽に止められるようにする。	4
3	駐輪台数を増やす。場所を増やす。他にも設置して、歩道の駐輪を無くす。	4
4	駅から近いものを。駅に近く、利用者が苦にならないもの。	3
5	少ない。大型の単車も止められるように。原付バイク以上のバイクの駐輪場が必要。	2
6	駅、商店まで傘無しで行けるようにする。駅やその周辺の施設に直結させ、出入りがスムーズにできるように。	2
7	建て替え	1
8	現在の駐輪場を使いやすくする。	1
9	駅前ロータリーに地下駐車・駐輪場。	1
10	違法駐輪に危険を感じる。	1

アーケード

1	駅、商店まで傘無しで行けるようにする。雨の日対策。雨の日でも楽しい買い物ができるように。あると、雨の日の客足もましになるかも。	7
2	本通りのアーケード。商店街には必要。	7
3	雨と日光を遮る。屋根を付ける。	2
4	開閉式アーケードの設置	2

ベンチなどの休憩施設

1	あると良い。できるだけ多く設置する。高齢の方が気軽に休憩できるベンチを多数設置。どこでも座れるベンチ。	4
2	緑のある広場にベンチ。ベンチ、スペース公開。	2
3	車の邪魔にならないようにベンチを置く。所々に。	2
4	サンブラ内、又は商店街に休憩場所設置	1

トイレ

1	明るく清潔に。ゴミ箱も再考。キレイに。禁煙の徹底。もっと清潔に。美しいトイレが多く必要。女性も使いやすい清潔な広いトイレ。	11
2	表示を分かりやすくする。分かりやすい場所に設置。案内を分かりやすく。	5
3	公衆トイレが不足。お年寄りのために必要。	3
4	バリアフリー対応のトイレ	1

カラー舗装

1	楽しい舗装を	1
2	歩行者専用道路	1

自由に利用できる広場、スペース

1	多目的ホール、ライブスペースなど、若者が利用できるようなもの。若者が楽しめる場所。	4
2	イベントしやすい場所。イベントのできる広場を2階に設置。常時、催しや展示が行われるスペースを多数設ける。	4
3	芝生広場。バスケットコートなど。	2
4	待ち合わせに使える落ち着く場所。買ったモノを食べたり飲んだりするゆとりある公園。休憩したり、買い物中にくつろげるスペース。	2
5	雨のかからない広場など、明るい雰囲気にする	1
6	ロータリーを広場スペースに	1

案内表示・看板

1	駅前に商店等の案内表示がない(全体的な)。もっと分かりやすく、駅前に案内を出す。駅周りの案内板。大きな表示板。	4
2	商店街、公共施設等の案内板。見やすい商店名の入ったもの。防犯にも役立つもの。	2
3	観光客を市街に誘導できるものを。	1
4	見やすいものを数カ所に。	1
5	統一性がない。	1
6	駅より離れると案内がない。	1
7	滝まで行く道のりの地図を分かりやすく。	1
8	道路地図を駅の目立つところに立てる。	1

音声案内

1	京都のFMが流れている。ここは箕面。	1
2	観光案内。	1

駅前のバス停

1	第一駐車場に併設させる	1
---	-------------	---

駅前のタクシー乗り場

1	アイドリングストップ	1
2	第一駐車場に併設させる	1

駅前の一般車両の駐停車スペース

1	噴水の周りの緑の部分の部分を少なくして一旦停車のスペースを。きちんとした停車スペースを設ける。短時間の駐車に限り認める。	3
2	送り迎えの駐車スペース。送迎用駐車スペース。業者には配送用パーキングメーターの設置。	3
3	駅前ロータリーに地下駐車・駐輪場	1
4	市営駐車場のPRが少ない	1

モニュメント

1	東京の八チ公前みたいなどころ	1
2	不要	1

せせらぎや水路

1	店に入る人を遮断する。不要。	2
2	休憩場所との併設	1
3	足湯にする	1

明るい照明・ネオン

1	夜は暗すぎる。店の閉まる時間も早い。街灯、店の明かりが通りを明るくする。安全、安心はやはり夜の明るさ。	4
2	夜9時以降の駅前ロータリーはもっと明るい照明に	1
3	駐車場周辺は明るく	1
4	もう少し華やかさがあっても良い	1
5	モミジのランプとかを並べる	1

街路樹や花壇などの緑

1	緑や花を見ると心が安らぐ。花壇を増やす。	3
2	中途半端な街路樹のイルミネーションは止める。中途半端で美しいという感じが無い。	2
3	休憩場所、せせらぎなどとの併設	1

障害者用の施設(点字ブロック・スロープなど)

1	障害者でも健常者でも安心して使用できるもの。バリアフリーに。今の状態では、1人では障害者は来られない。障害者や高齢者が苦勞なく買い物ができる環境づくり。	4
2	歩道と車道の段差をできるだけ無くす。スロープが必要。サンブラ内はエレベーター、障害者トイレの表示	2

その他

1	駅前のスーパーマーケット。買い物をするところがない。大きなスーパーが必要。	2
2	サンブラの造りがダメ。機能していない	1

地元商業者アンケート調査結果

～ 改善すべき施設に関する具体的要望及びアイデア～

問7：箕面駅周辺で、手直しした方が良いと思われるところがありますか。
それはどのようなところが問題となっていますか。
選んだそれぞれについて改善点や要望を具体的にお書きください。

駐車場・駐輪場の造り、デザイン

1	イメージが悪い。入りにくそう。駐車場は、明るく使用しやすいものに。全面改装して立体化。機能的に造り直す。改装して2階からサンプラ1号館と繋げる。駐車ビルにしてデザインをスマートに。トイレも古い。観光バスも止まるので、もっと最新型のものを。出入りしにくさの解消。地下にするか、立体にするか、広くなる。地下に造る。地上なら開放的なデザイン。	13
2	塗装のやり直し、明るく。少し汚さを感じる。明るい感じの色に塗り替え。明るく清潔に。もっとキレイに。汚い。みすぼらしさの改善。	8
3	通路や外に繋がる通路を利用しやすくする。動線が繋がるように。	2
4	駐輪場は、収納台数を増やし、駅周辺の不法駐輪を無くす。	2
5	観光バス用スペースをもっと小さくする	1
6	無人で24時間営業する。泊まり料金の設定	1
7	老朽化	1
8	現存維持で無料化	1
9	一時駐車スペースを	1
10	駅の近くに	1

通路・通りの造り、デザイン

1	統一カラーがない。魅力あるデザインに。	2
2	入り口が狭く、暗い	1
3	せせらぎは汚い。清掃する	1
4	本通りは、アーケードに。サンプラ2号館の1階は、オープンカフェやレストランに	1
5	歩いていて楽しい雰囲気がない	1
6	駅と滝口の間一方通行を外す	1
7	レトロな街並み、都会のような街並みなど、一つのテーマに向けたデザイン	1
8	車がある一定のところだけ混んでいる。解消させる	1
9	タイル等道の補修	1

アーケードの造り、デザイン

1	無いのが不満。明るく清潔に。動線が繋がるように。一本に繋ぎ、バス乗り場への移動も楽にする。サンプラのアーケードは天井の明るいものに改修。	5
2	商店街(本通り)にも必要。道全体にあると良い。	2
3	雰囲気が古すぎる。見て感じの良いデザインに。	2
4	散歩が楽しめるような明るさに。花壇なども必要。但し絶えず管理する	1
5	広告看板の設置	1
6	ヨーロッパ風の造り	1

トイレやベンチの造り、デザイン

1	観光地の割には少ない。清潔感がない	1
2	身体障害者用のトイレなどの充実	1
3	ヨーロッパ風の造り	1

案内表示や看板の種類、デザイン

1	ほとんどない。数を増やす。	2
2	テナントの入り口を明るく演出するべき。案内は親切に表示。もっと分かりやすいものを。	2
3	駅前半径1km以内の案内表示の設置	1
4	お店の案内や看板	1
5	改札を出ると案内板によって見通しが遮られている。硬い感じで邪魔	1
6	ヨーロッパ風の造り	1
7	ぼろぼろ	1
8	目立つものを。明るく防犯にも役立つ	1

駅前広場の造り、デザイン

1	使用できない噴水はすぐに撤去。タクシー乗り場を移動してイベント広場に。ロータリーの噴水の無駄なスペースを利用。噴水や植栽はない方が良い。	3
2	全体を広場に。人のための広場。	2
3	1階はバス・タクシー乗り場、2階はイベント広場、3階より上を駐車場	1
4	明るく清潔に。動線が繋がるように	1
5	コンセプトがない	1

公共施設やビルの造り、デザイン

1	センスが悪い。	1
2	サンブラがいない。新しい店舗に建て替える。	1
3	レンガではなく、近代風で。	1

街路樹や花壇などの造り

1	花壇の整備。花壇をもっと多く。	4
2	設置後の清掃、管理を徹底。常に美しく管理する。花壇の手入れを徹底的に。	3
3	必要ない。通行の邪魔。人工的すぎて面白みがない。	2
4	円形の花壇は手入れしないなら撤去する	1

せせらぎや水路の造り

1	汚い。清潔に。水をもっと流してキレイに。	3
2	せせらぎが少ない。もっと大きくする。和むので、もう1箇所増やす。	2
3	箕面らしさの表現	1

自転車や自動車の往来

1	自転車や自動車がスムーズに出入りできるように。誰もが止めやすく入り口を広くする。	2
2	規制強化。池銀前の駐輪は止める。	2
3	違法駐車が多い。市営駐車場の利便性をもっと告知する	1
4	駅と滝口の間的一方通行を外す	1

店先や建物の雰囲気や造り

1	全体的に暗い。明るいイメージに。ウィンドウショッピングが楽しめるような陳列、飾り。見て感じの良い魅力のある造りに。テーマを持った街並み。明るくキレイにする。	5
2	シャッターが下りている状態のない努力を	1
3	滝道が暗くて汚い。箕面の顔なのだからもっと明るくする	1
4	統一感があつた方がよい	1
5	店舗が全く増えない	1

お店の商品構成

1	商品が古い。ほしいものがない。目新しさが全くない。	2
2	偏りすぎ	1
3	幅広い年代に受け入れられるものを	1

セールなどのイベントの宣伝方法

1	サンブラの宣伝	1
2	週毎、月毎でその店のセール商品をチラシでPR	1
3	お得感を感じさせるキャッチフレーズで	1
4	箕面まつりのような無意味なイベントは止めて、地域イベントに資金を回す	1

お店や商業地全体のサービス

1	お客様を呼ぼうとする努力が最も大切。共同で宅配サービスなど	2
2	人がたくさん集まるような魅力ある雰囲気に	1
3	お祭りのような盛り上がるイベントを	1
4	新しい考え方で。テナント募集も	1
5	過疎化を感じる	1
6	土産物は古くさい。新しい名物が必要	1

その他

1	滝、モミジ、猿のイメージから卒業するべき。家賃が高すぎ。箕面のブランドイメージにこだわり過ぎか。	2
2	商業に力を入れる	1
3	楽しみのある地域に	1
4	電柱、電線等の整理(地中に埋めるなど)	1
5	催事、展示などを安価でできるスペースを設けて活性化	1

地元商業者アンケート調査の結果

問4 阪急箕面駅前周辺の現状、商業地の印象について

『地域全体の賑わい』や『お店の種類や数』については、「悪い」とした回答が、それぞれ7割を超えている（「良い」は、1.9%と4.8%）。この2項目は、来訪者意向アンケート調査結果においても同様の傾向である。

問5 箕面駅周辺のまちづくりを進めるにあたって重視すべきこと

まちづくりにおいて重視すべき事項としては、『買い物など利便性の向上』（53.3%）が特に多い。これは、自店の経営に関わる部分であり、当然の結果ともいえる。

問6 箕面駅周辺で特に足りない施設、充実した方がよい施設

地元商業者の3割以上が、必要な施設として『駐車場』（43.8%）、『駐輪場』（40.0%）、『アーケード』（32.4%）、『トイレ』（30.5%）を回答している。

記述回答では、『トイレ』に関する意見が最も多く、「明るく清潔なものに」との意見が多い。その他、『駐車場』を「建て替え立体化してほしい」や「利用しやすいものにしてほしい」といった意見も見られる。また、『アーケード』については、駅と商店街を結ぶことによって、「雨の日でも楽しく買い物ができるように」という意見が目立っている。

問7 箕面駅周辺で手直しした方がよいところ

4割程度の地元商業者が、改善すべき事項として『駐車場・駐輪場の造り、デザイン』（39.0%）を回答している。記述回答では、「明るく使用しやすいものに」や「デザインをスマートに」といった意見も多い。その他の項目については、概ね1割～2割の回答結果で、大きな意見の差異は見られない。

記述回答では、『アーケードの造り、デザイン』について「動線がつながるように設置してほしい」といった意見や、『駅前広場の造り、デザイン』について「噴水はすぐに撤去」、『店先や建物の雰囲気や造り』について「全体的に暗い、明るいイメージに」といった意見のほか、花壇の整備・充実を求める意見などが見られる。