

(5) 仕事と子育ての両立について

問1 1. 1日当たり子どもと一緒に過ごす時間はどのくらいですか。それぞれ1週間の平均的な時間をお答えください。()内に数字を記入) また、その時間は十分だと思いますか。下記枠内の選択肢の中からお答えください。(番号を1つ記入)

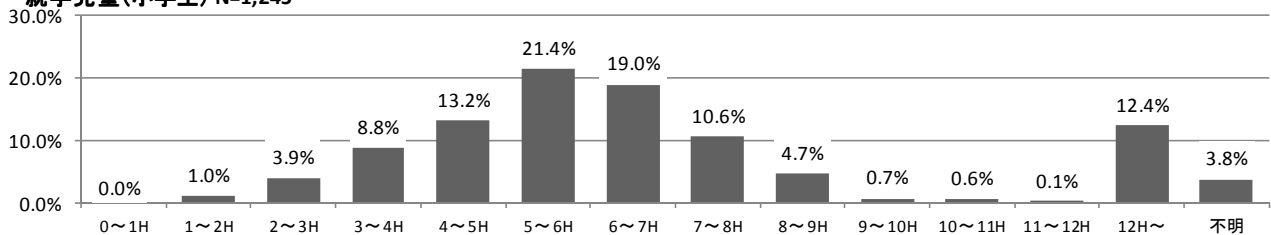
	母親		父親	
平日	子どもと一緒に過ごす時間 1日当たり()時間	()	子どもと一緒に過ごす時間 1日当たり()時間	()
休日	子どもと一緒に過ごす時間 1日当たり()時間	()	子どもと一緒に過ごす時間 1日当たり()時間	()

- | | |
|----------------|---------------|
| 1. 十分だと思う | 2. まあまあ十分だと思う |
| 3. あまり十分だと思わない | 4. 不十分だと思う |
| 5. わからない | |

【母親 平日 子どもと一緒に過ごす時間 1日当たり】

問11 母親 平日 時間	0~1H	1~2H	2~3H	3~4H	4~5H	5~6H	6~7H	7~8H	8~9H	9~10H	10~11H	11~12H	12H~	不明
就学児童(小学生)	0.0%	1.0%	3.9%	8.8%	13.2%	21.4%	19.0%	10.6%	4.7%	0.7%	0.6%	0.1%	12.4%	3.8%
N=1,245	0	13	49	109	164	266	236	132	58	9	7	1	154	47

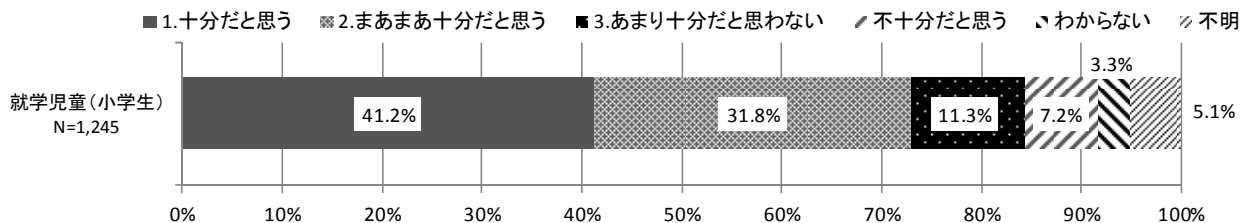
就学児童(小学生) N=1,245



◆「5時間～6時間未満」が21.4%と最も多くなっている。

【母親 平日 子どもと一緒に過ごす時間 満足度】

問11 母親 平日 満足度	1	2	3	4	5	不明
就学児童(小学生)	41.2%	31.8%	11.3%	7.2%	3.3%	5.1%
N=1,245	513	396	141	90	41	64

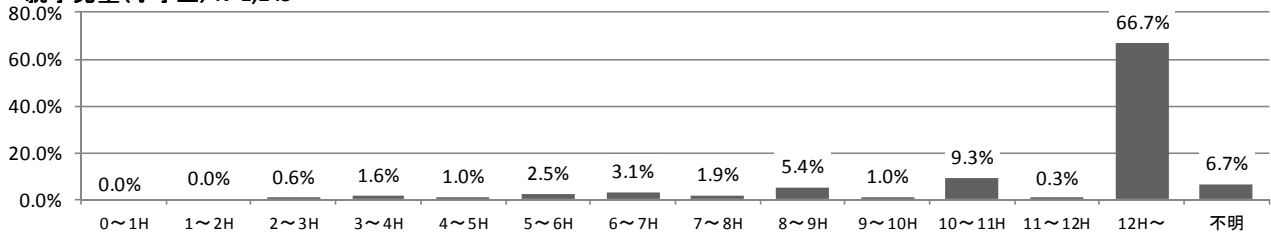


◆「十分だと思う」が41.2%、「まあまあ十分だと思う」が31.8%で73.0%を占めている。

【母親 休日 子どもと一緒に過ごす時間 1日当たり】

問11 母親 休日 時間	0~1H	1~2H	2~3H	3~4H	4~5H	5~6H	6~7H	7~8H	8~9H	9~10H	10~11H	11~12H	12H~	不明
就学児童(小学生)	0.0%	0.0%	0.6%	1.6%	1.0%	2.5%	3.1%	1.9%	5.4%	1.0%	9.3%	0.3%	66.7%	6.7%
N=1,245	0	0	7	20	13	31	38	24	67	12	116	4	830	83

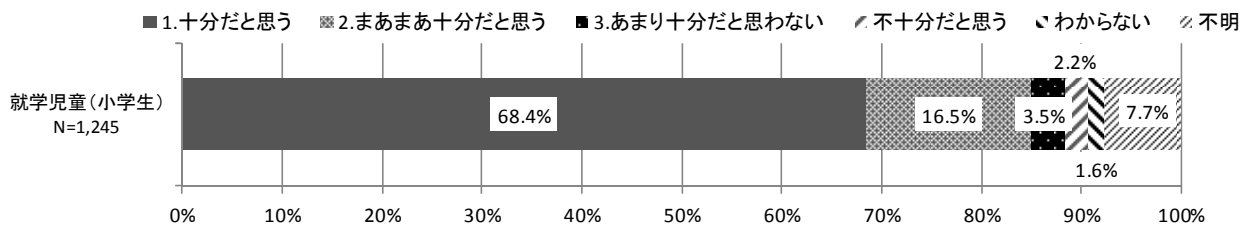
就学児童(小学生) N=1,245



◆「12時間以上」が66.7%と最も多くなっている。

【母親 休日 子どもと一緒に過ごす時間 満足度】

問11 母親 休日 満足度	1	2	3	4	5	不明
就学児童(小学生)	68.4%	16.5%	3.5%	2.2%	1.6%	7.7%
N=1,245	851	206	44	28	20	96

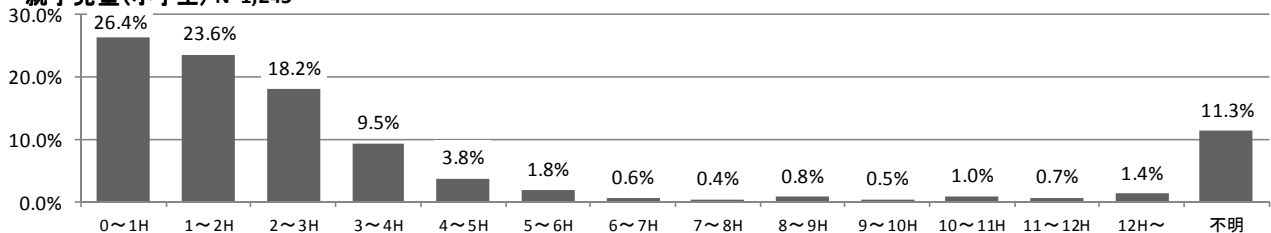


◆「十分だと思う」が68.4%、「まあまあ十分だと思う」が16.5%で84.9%を占めている。

【父親 平日 子どもと一緒に過ごす時間 1日当たり】

問11 父親 平日 時間	0~1H	1~2H	2~3H	3~4H	4~5H	5~6H	6~7H	7~8H	8~9H	9~10H	10~11H	11~12H	12H~	不明
就学児童(小学生)	26.4%	23.6%	18.2%	9.5%	3.8%	1.8%	0.6%	0.4%	0.8%	0.5%	1.0%	0.7%	1.4%	11.3%
N=1,245	329	294	226	118	47	23	8	5	10	6	12	9	17	141

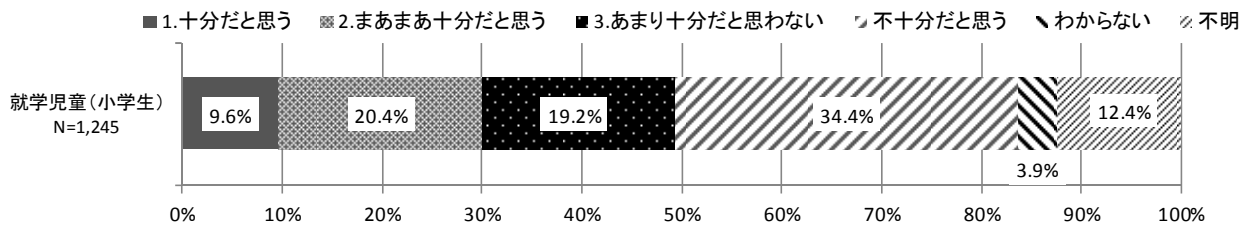
就学児童(小学生) N=1,245



◆「1時間未満」が26.4%と最も多くなっている。

【父親 平日 子どもと一緒に過ごす時間 満足度】

問11 父親 平日 満足度	1	2	3	4	5	不明
就学児童(小学生)	9.6%	20.4%	19.2%	34.4%	3.9%	12.4%
N=1,245	120	254	239	428	49	155

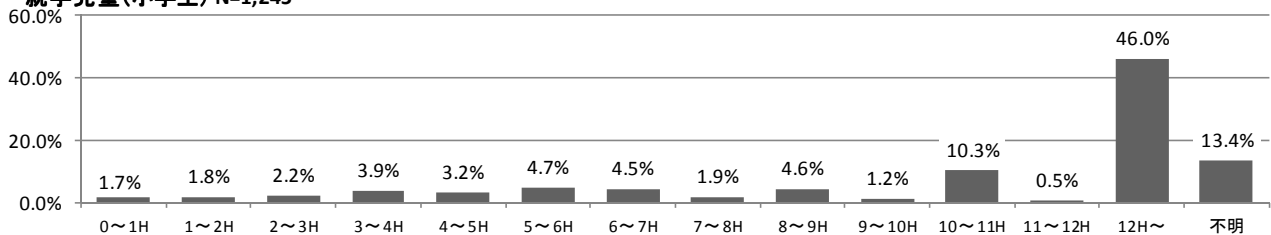


◆「不十分だと思う」が34.4%、「あまり十分だと思わない」が19.2%で53.6%を占めている。

【父親 休日 子どもと一緒に過ごす時間 1日当たり】

問11 父親 休日 時間	0~1H	1~2H	2~3H	3~4H	4~5H	5~6H	6~7H	7~8H	8~9H	9~10H	10~11H	11~12H	12H~	不明
就学児童(小学生)	1.7%	1.8%	2.2%	3.9%	3.2%	4.7%	4.5%	1.9%	4.6%	1.2%	10.3%	0.5%	46.0%	13.4%
N=1,245	21	23	28	48	40	59	56	24	57	15	128	6	573	167

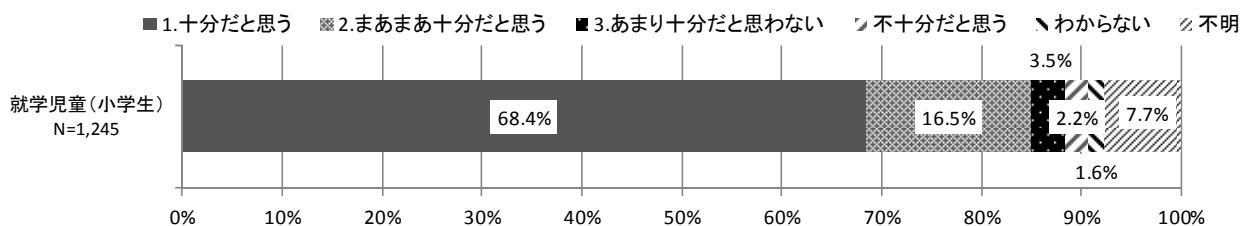
就学児童(小学生) N=1,245



◆「12時間以上」が46.0%と最も多くなっている。

【父親 休日 子どもと一緒に過ごす時間 満足度】

問11 父親 休日 満足度	1	2	3	4	5	不明
就学児童(小学生)	45.3%	21.9%	3.0%	8.7%	1.8%	14.5%
N=1,245	564	273	37	108	22	181



◆「十分だと思う」が45.3%、「まあまあ十分だと思う」が21.9%で67.2%を占めている。

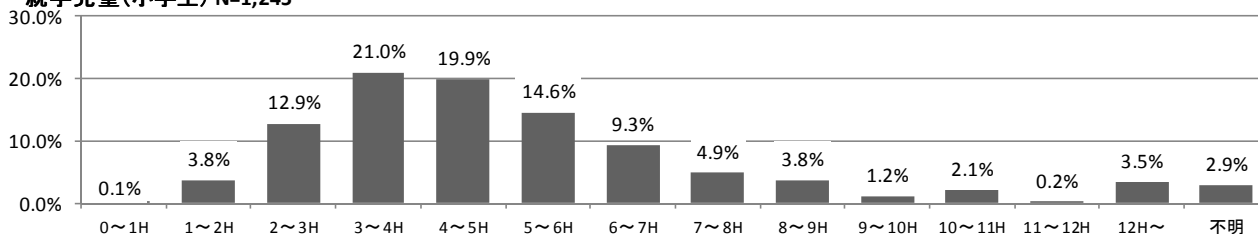
問12. 1日当たりの家事を何時間くらいしますか。1週間の平均的な時間を記入してください。

母親	父親
1日当たり () 時間	1日当たり () 時間

【母親】

問12 母親	0~1H	1~2H	2~3H	3~4H	4~5H	5~6H	6~7H	7~8H	8~9H	9~10H	10~11H	11~12H	12H~	不明
就学児童(小学生) N=1,245	0.1%	3.8%	12.9%	21.0%	19.9%	14.6%	9.3%	4.9%	3.8%	1.2%	2.1%	0.2%	3.5%	2.9%
	1	47	160	261	248	182	116	61	47	15	26	2	43	36

就学児童(小学生) N=1,245

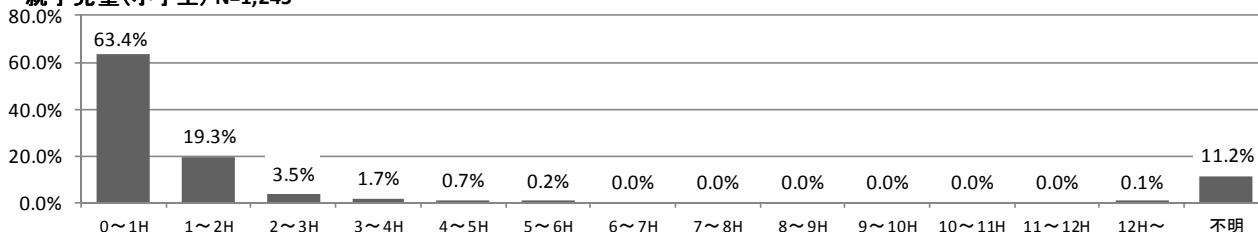


◆「3時間～4時間未満」が21.0%と最も多くなっている。

【父親】

問12 父親	0~1H	1~2H	2~3H	3~4H	4~5H	5~6H	6~7H	7~8H	8~9H	9~10H	10~11H	11~12H	12H~	不明
就学児童(小学生) N=1,245	63.4%	19.3%	3.5%	1.7%	0.7%	0.2%	0.0%	0.0%	0.0%	0.0%	0.0%	0.0%	0.1%	11.2%
	789	240	43	21	9	2	0	0	0	0	0	0	1	140

就学児童(小学生) N=1,245



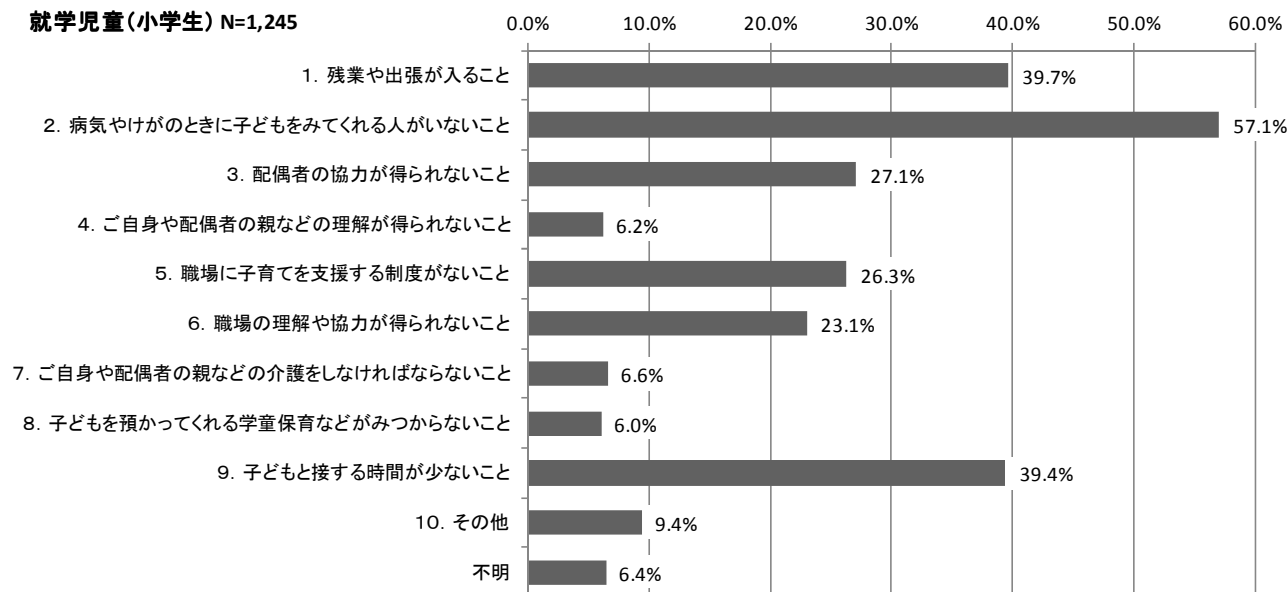
◆「1時間未満」が63.4%と最も多くなっている。

問13. 仕事と子育てを両立させる上での課題と思うことは何ですか。(当てはまるものすべてに○)

1. 残業や出張が入ること
2. 子どもや自分が病気やけがをしたときに代わりに子どもをみてる人がいないこと
3. 配偶者の協力が得られないこと
4. ご自身や配偶者の親などの理解が得られないこと
5. 職場に子育てを支援する制度がないこと(子どもの看護休暇、短時間勤務など)
6. 職場の理解や協力が得られないこと
7. 子どものほかにご自身や配偶者の親などの介護をしなければならないこと
8. 子どもを預かってくれる学童保育などがみつからないこと
9. 子どもと接する時間が少ないこと
10. その他()

問13	1	2	3	4	5	6	7	8	9	10	不明
就学児童(小学生)	39.7%	57.1%	27.1%	6.2%	26.3%	23.1%	6.6%	6.0%	39.4%	9.4%	6.4%
N=1,245	494	711	338	77	328	287	82	75	491	117	80

就学児童(小学生) N=1,245



◆「病気やけがのときに子どもをみてる人がいないこと」が57.1%と最も多く、次に「残業や出張が入ること」が39.7%、「子どもと接する時間が少ないこと」が39.4%の順となっている。

(6) 学童保育の利用について

問14. 現在、平日（月曜日から金曜日）に学童保育を利用されていますか。

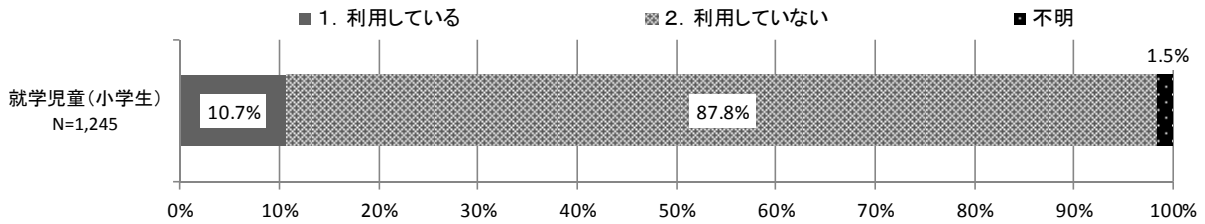
1. 利用している

2. 利用していない

問14-1へ

問14-7へ

問14	1	2	不明
就学児童(小学生)	10.7%	87.8%	1.5%
N=1,245	133	1,093	19



◆「利用している」が10.7%、「利用していない」が87.8%となっている。

問14-1. 現在利用している学童保育について、もっとも多いパターンとして、1週間に何日利用し、1日当たり何時間（何時まで）利用していますか。また、希望としてはどのくらい利用したいですか。（（ ）内に数字を記入、□内に24時間で表記）

(1) 現在

1週当たり（ ）日

1日当たり（ ）時間 □:□まで

(2) 希望

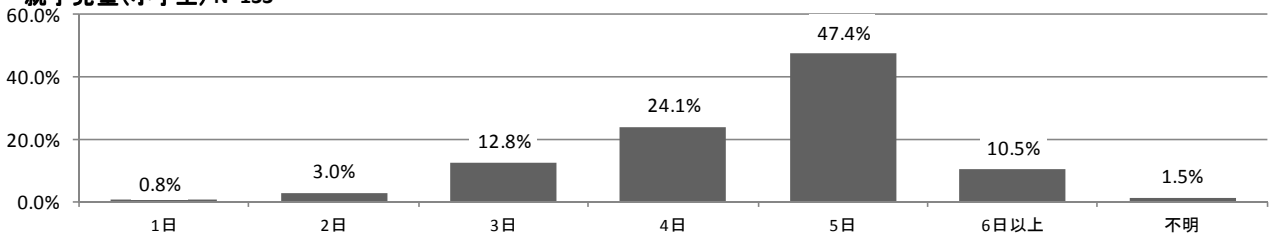
1週当たり（ ）日

1日当たり（ ）時間 □:□まで

【(1) 現在 1週当たり 日数】

問14-1 現在 日数	1日	2日	3日	4日	5日	6日以上	不明
就学児童(小学生)	0.8%	3.0%	12.8%	24.1%	47.4%	10.5%	1.5%
N=133	1	4	17	32	63	14	2

就学児童(小学生) N=133

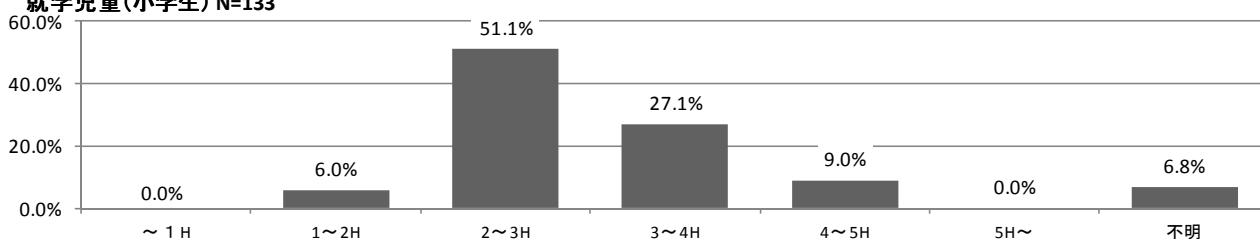


◆「5日」が47.4%と最も多くなっている。

【(1) 現在 1日当たり 時間】

問14-1 現在 時間	～1H	1～2H	2～3H	3～4H	4～5H	5H～	不明
就学児童(小学生)	0.0%	6.0%	51.1%	27.1%	9.0%	0.0%	6.8%
N=133	0	8	68	36	12	0	9

就学児童(小学生) N=133

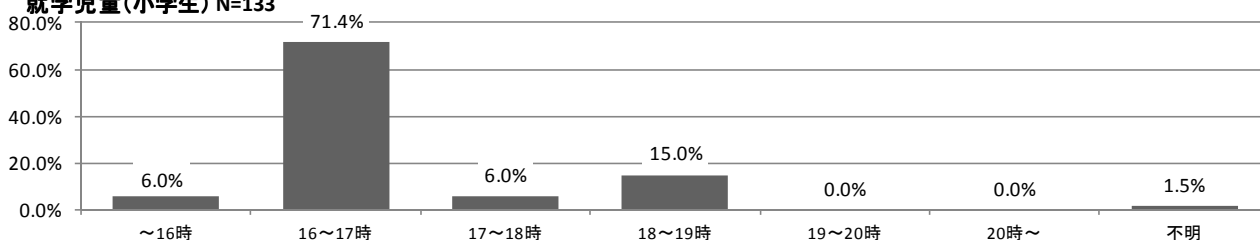


◆「2時間～3時間未満」が51.1%と最も多くなっている。

【(1) 現在 終了時間】

問14-1 現在 終了時間	～16時	16～17時	17～18時	18～19時	19～20時	20時～	不明
就学児童(小学生)	6.0%	71.4%	6.0%	15.0%	0.0%	0.0%	1.5%
N=133	8	95	8	20	0	0	2

就学児童(小学生) N=133

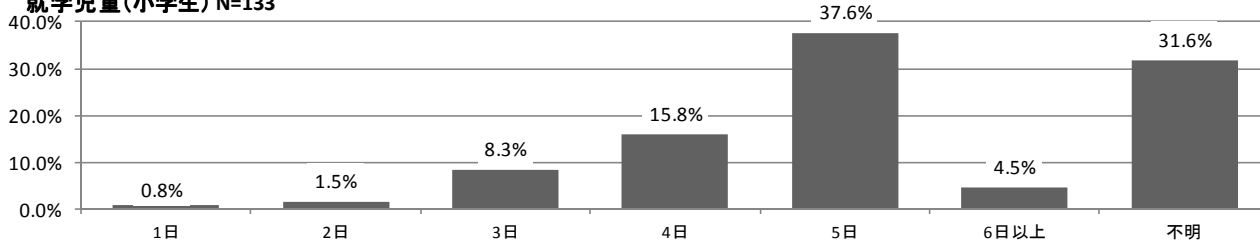


◆「16時～17時」が71.4%と最も多くなっている。

【(2) 希望 1週当たり 日数】

問14-1 希望 日数	1日	2日	3日	4日	5日	6日以上	不明
就学児童(小学生)	0.8%	1.5%	8.3%	15.8%	37.6%	4.5%	31.6%
N=133	1	2	11	21	50	6	42

就学児童(小学生) N=133

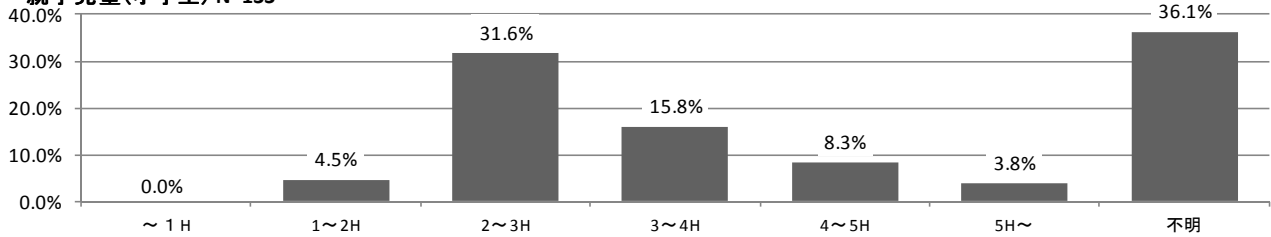


◆「5日」が37.6%と最も多くなっている。

【(2) 希望 1日当たり 時間】

問14-1 希望 時間	～1H	1～2H	2～3H	3～4H	4～5H	5H～	不明
就学児童(小学生)	0.0%	4.5%	31.6%	15.8%	8.3%	3.8%	36.1%
N=133	0	6	42	21	11	5	48

就学児童(小学生) N=133

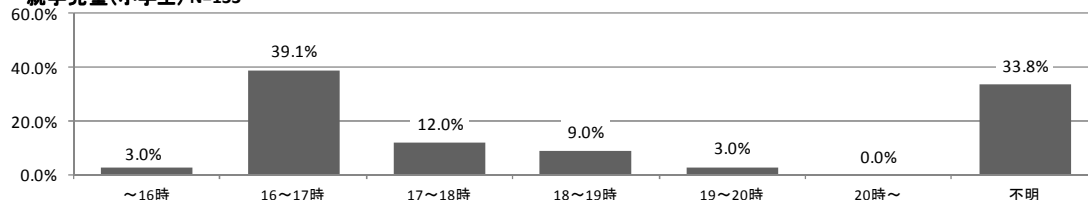


◆「2時間～3時間未満」が31.6%と最も多くなっている。

【(2) 希望 終了時間】

問14-1 希望 終了時間	～16時	16～17時	17～18時	18～19時	19～20時	20時～	不明
就学児童(小学生)	3.0%	39.1%	12.0%	9.0%	3.0%	0.0%	33.8%
N=133	4	52	16	12	4	0	45

就学児童(小学生) N=133



◆「16時～17時」が39.1%と最も多くなっている。

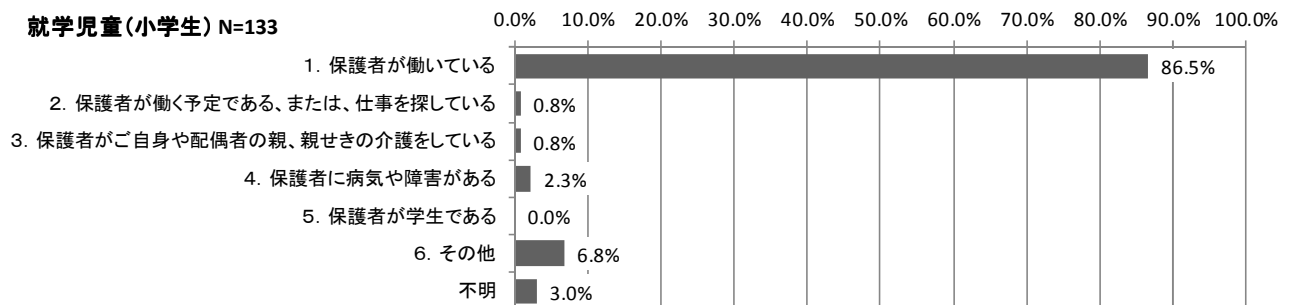
問14-2. 学童保育を利用されている理由はなんですか。(1つに○)

1. 保護者が働いている
2. 保護者が働く予定である、または、仕事を探している
3. 保護者がご自身や配偶者の親、親せきの介護をしている
4. 保護者に病気や障害がある
5. 保護者が学生である
6. その他 ()

→問14-3へ

問14-2	1	2	3	4	5	6	不明
就学児童(小学生)	86.5%	0.8%	0.8%	2.3%	0.0%	6.8%	3.0%
N=133	115	1	1	3	0	9	4

就学児童(小学生) N=133



◆「保護者が働いている」が全体の86.5%と多くを占めている。

問14-3. 土曜日、日曜日・祝日に、学童保育の利用希望がありますか。仕事や介護などによる定期的な利用で、一時的な利用は除きます。(それぞれ1つに○) 太枠内に○をつけた方は、利用したい時間帯もお答えください。(内に24時間で表記) なお、利用にあたっては、一定の利用料が発生します。

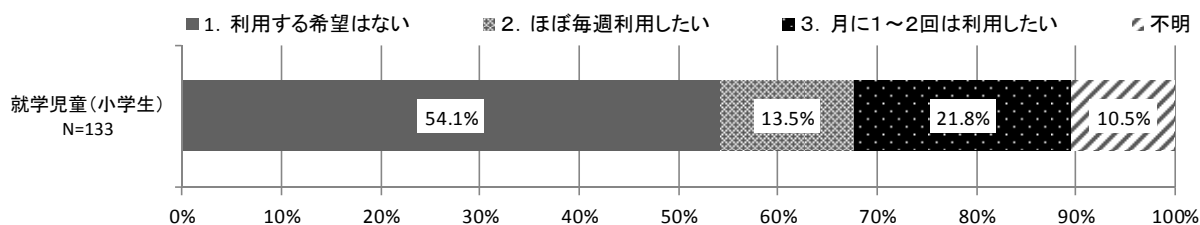
	土曜日	日曜日・祝日
1. 利用する希望はない		
2. ほぼ毎週利用したい		
3. 月に1~2回は利用したい		

	土曜日	日曜日・祝日
利用したい時間帯	□□:□□~□□:□□	□□:□□~□□:□□

→どちらかで「月に1~2回は利用したい」を選ばれた方は問14-4へ、
それ以外の方は問14-5へ

【土曜日利用】

問14-3 土曜日	1	2	3	不明
就学児童(小学生)	54.1%	13.5%	21.8%	10.5%
N=133	72	18	29	14



◆「利用する希望はない」が54.1%、「ほぼ毎週利用したい」が13.5%、「月に1~2回は利用したい」が21.8%となっている。

【土曜日 2. ほぼ毎週利用したい 開始時間】

問14-3「2」開始時間	~6時	6~7時	7~8時	8~9時	9~10時	10時~	不明
就学児童(小学生)	0.0%	11.1%	27.8%	50.0%	5.6%	0.0%	5.6%
N=18	0	2	5	9	1	0	1

※少数のため、グラフ省略

◆「8~9時」が9名と最も多く、次に「7~8時」が5名となっている。

【土曜日 2. ほぼ毎週利用したい 終了時間】

問14-3「2」終了時間	~16時	16~17時	17~18時	18~19時	19~20時	20時~	不明
就学児童(小学生)	11.1%	50.0%	16.7%	0.0%	16.7%	0.0%	5.6%
N=18	2	9	3	0	3	0	1

※少数のため、グラフ省略

◆「16~17時」が9名と最も多くなっている。

【土曜日 3. 月に1~2回は利用したい 開始時間】

問14-3「3」開始時間	~6時	6~7時	7~8時	8~9時	9~10時	10時~	不明
就学児童(小学生)	0.0%	0.0%	48.3%	41.4%	0.0%	3.4%	6.9%
N=29	0	0	14	12	0	1	2

※少数のため、グラフ省略

◆「7~8時」が14名、「8~9時」が12名、「10時以降」が1名となっている。

【土曜日 3. 月に1～2回は利用したい 終了時間】

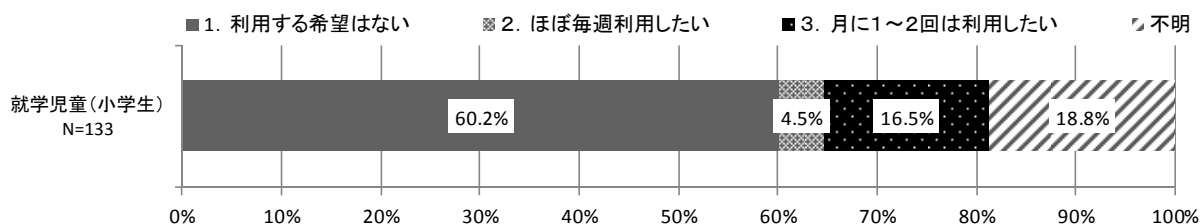
問14-3「3」終了時間	～16時	16～17時	17～18時	18～19時	19～20時	20時～	不明
就学児童(小学生)	10.3%	31.0%	24.1%	27.6%	0.0%	0.0%	6.9%
N=29	3	9	7	8	0	0	2

※少数のため、グラフ省略

◆16時から19時までで24名と82.7%を占めている。

【日曜日・祝日利用】

問14-3 日曜日・祝日	1	2	3	不明
就学児童(小学生)	60.2%	4.5%	16.5%	18.8%
N=133	80	6	22	25



◆「利用する希望はない」が60.2%、「ほぼ毎週利用したい」が4.5%、「月に1～2回は利用したい」が16.5%となっている。

【日曜日・祝日 2. ほぼ毎週利用したい 開始時間】

問14-3「2」開始時間	～6時	6～7時	7～8時	8～9時	9～10時	10時～	不明
就学児童(小学生)	0.0%	16.7%	50.0%	33.3%	0.0%	0.0%	0.0%
N=6	0	1	3	2	0	0	0

※少数のため、グラフ省略

◆「6～7時」が1名、「7～8時」が3名、「8～9時」が2名となっている。

【日曜日・祝日 2. ほぼ毎週利用したい 終了時間】

問14-3「2」終了時間	～16時	16～17時	17～18時	18～19時	19～20時	20時～	不明
就学児童(小学生)	16.7%	16.7%	16.7%	0.0%	50.0%	0.0%	0.0%
N=6	1	1	1	0	3	0	0

※少数のため、グラフ省略

◆「19～20時」が3名と最も多くなっている。

【日曜日・祝日 3. 月に1～2回は利用したい 開始時間】

問14-3「3」開始時間	～6時	6～7時	7～8時	8～9時	9～10時	10時～	不明
就学児童(小学生)	0.0%	4.5%	45.5%	31.8%	9.1%	0.0%	9.1%
N=22	0	1	10	7	2	0	2

※少数のため、グラフ省略

◆「7～8時」が10名と最も多く、次に「8～9時」が7名となっている。

【日曜日・祝日 3. 月に1～2回は利用したい 終了時間】

問14-3「3」終了時間	～16時	16～17時	17～18時	18～19時	19～20時	20時～	不明
就学児童(小学生)	4.5%	36.4%	27.3%	22.7%	0.0%	0.0%	9.1%
N=22	1	8	6	5	0	0	2

※少数のため、グラフ省略

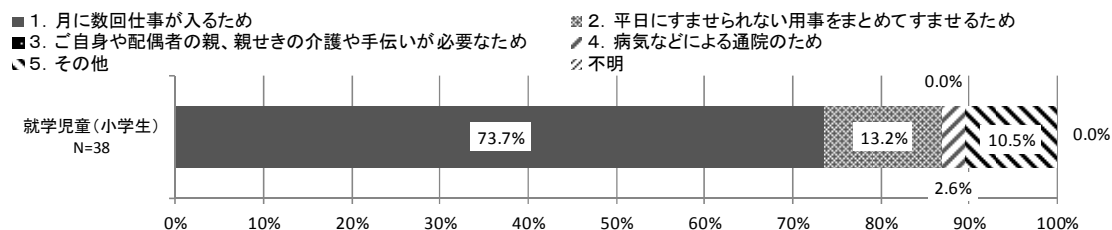
◆「16～17時」が8名と最も多く、次に「17～18時」が6名、「18～19時」が5名となっている。

問14-4. 毎週ではなく、たまに利用したい理由は何ですか。(当てはまるものすべてに○)

1. 月に数回仕事が入るため
2. 平日にすませられない用事をまとめてすませるため
3. ご自身や配偶者の親、親せきの介護や手伝いが必要なため
4. 病気などによる通院のため
5. その他 ()

→問14-5へ

問14-4	1	2	3	4	5	不明
就学児童(小学生)	73.7%	13.2%	0.0%	2.6%	10.5%	0.0%
N=38	28	5	0	1	4	0



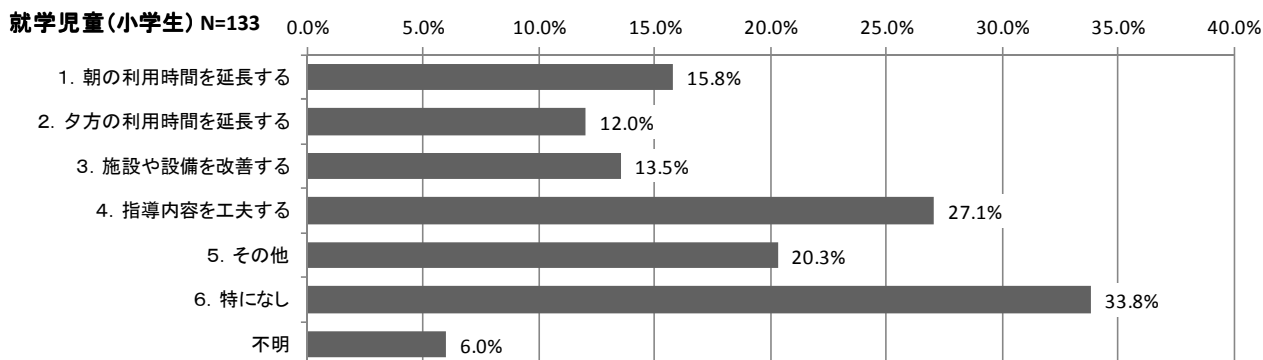
◆「月に数回仕事が入るため」が73.7%と最も多くなっている。

問14-5. 現在通っている学童保育にどのようなことを希望しますか。(当てはまるものすべてに○)

1. 朝の利用時間を延長する
2. 夕方の利用時間を延長する
3. 施設や設備を改善する
4. 指導内容を工夫する
5. その他 ()
6. 特になし

→問14-6へ

問14-5	1	2	3	4	5	6	不明
就学児童(小学生)	15.8%	12.0%	13.5%	27.1%	20.3%	33.8%	6.0%
N=133	21	16	18	36	27	45	8



◆「特になし」が33.8%と最も多く、次に「指導内容を工夫する」が27.1%となっている。

問14-6. 小学4年生以降の放課後の過ごし方について、どのようなことを望みますか。(当てはまるものすべてに○)「1。」を選択した場合は、()内に具体的な学年を入れてください。

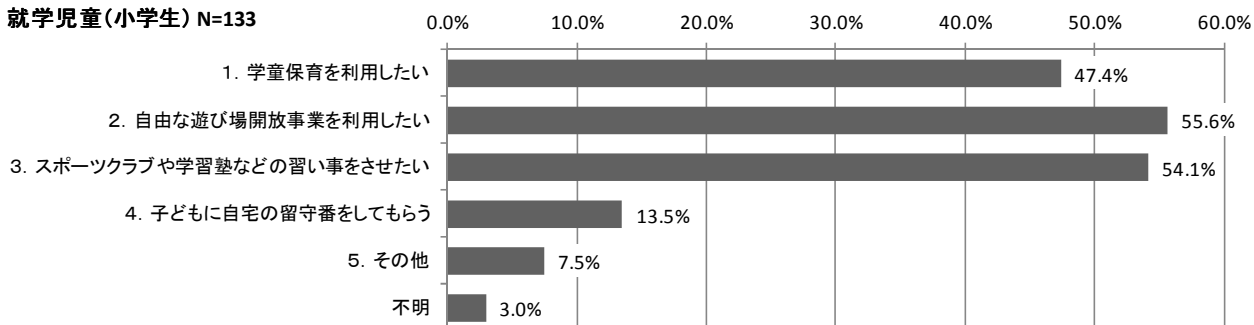
1. 学童保育を利用したい → 小学()年生まで利用したい
2. 自由な遊び場開放事業を利用したい
3. スポーツクラブや学習塾などの習い事をさせたい
4. 子どもに自宅の留守番をしてもらう
5. その他()

※「自由な遊び場開放事業」…放課後に市立小学校施設の一部(プレイルーム、運動場、体育館)を自由な遊び場として開放するものです。

→問15へ

問14-6	1	2	3	4	5	不明
就学児童(小学生)	47.4%	55.6%	54.1%	13.5%	7.5%	3.0%
N=133	63	74	72	18	10	4

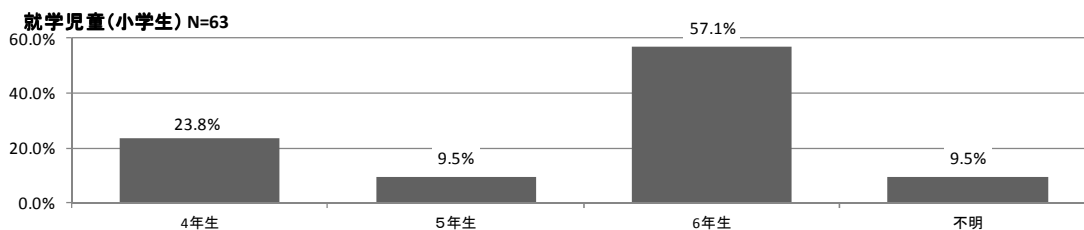
就学児童(小学生) N=133



◆「自由な遊び場開放事業を利用したい」が55.6%と最も多く、次に「スポーツクラブや学習塾などの習い事をさせたい」が54.1%、「学童保育を利用したい」が47.4%の順となっている。

【1. 学童保育を利用したい → 小学()年生まで利用したい。 学年】

問14-6「1」学年	4	5	6	不明
就学児童(小学生)	23.8%	9.5%	57.1%	9.5%
N=63	15	6	36	6



◆「4年生」が23.8%、「5年生」が9.5%、「6年生」が57.1%となっている。

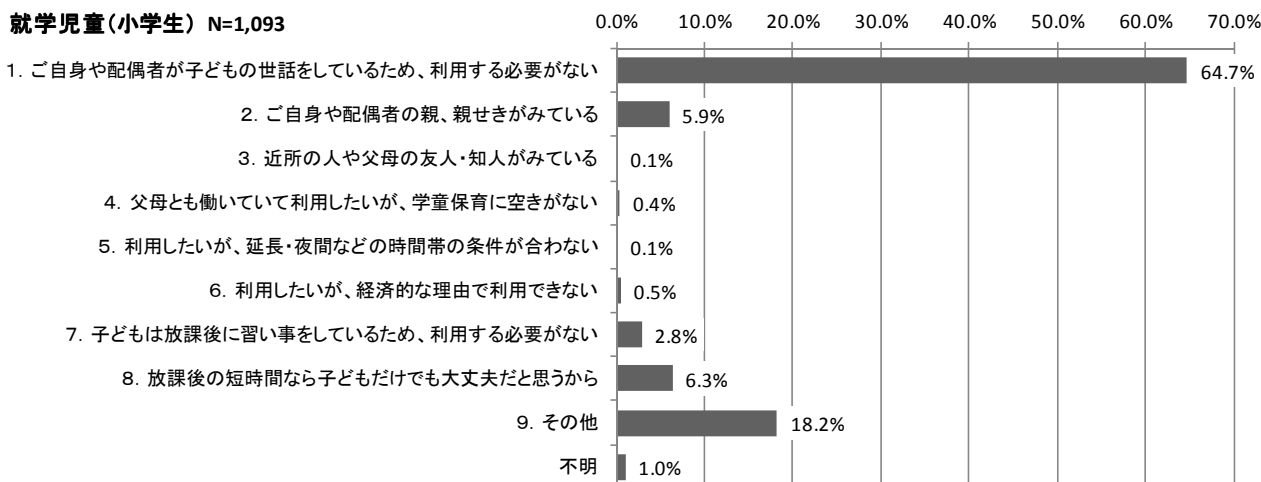
問14-7. 学童保育を利用していない理由は何ですか。(1つに○)

1. ご自身や配偶者が子どもの世話をしているため、利用する必要がない
2. ご自身や配偶者の親、親せきがみている
3. 近所の人や父母の友人・知人がみている
4. 父母とも働いていて利用したいが、学童保育に空きがない
5. 父母とも働いていて利用したいが、延長・夜間などの時間帯の条件が合わない
6. 父母とも働いていて利用したいが、利用料がかかるため、経済的な理由で利用できない
7. 父母とも働いているが、子どもは放課後に習い事をしているため、利用する必要がない
8. 父母とも働いているが、放課後の短時間なら子どもだけでも大丈夫だと思うから
9. その他 ()

→問14-8へ

問14-7	1	2	3	4	5	6	7	8	9	不明
就学児童(小学生)	64.7%	5.9%	0.1%	0.4%	0.1%	0.5%	2.8%	6.3%	18.2%	1.0%
N=1,093	707	65	1	4	1	5	31	69	199	11

就学児童(小学生) N=1,093



◆「ご自身や配偶者が子どもの世話をしているため、利用する必要がない」が64.7%と最も多くなっている。

問14-8. 今後、父母とも働く予定があるなどの理由で、学童保育を利用したいとお考えですか。(それぞれ1つに○) 希望がある場合は、日数・時間をお答えください。() 内に数字を記入、□□ 内に24時間で表記) なお、利用にあたっては、一定の利用料が発生します。

1. 利用したい
 1週当たり()日 1日当たり()時間 □□:□□ まで

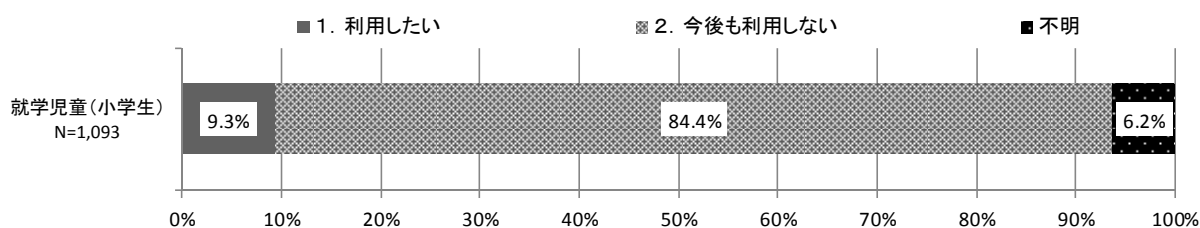
「1」を選ばれた方→

【土曜日の利用希望】
 1. ある ⇒ 1日当たり()時間 □□:□□ まで
 2. ない

【日曜日・祝日の利用希望】
 1. ある ⇒ 1日当たり()時間 □□:□□ まで
 2. ない

2. 今後も利用しない

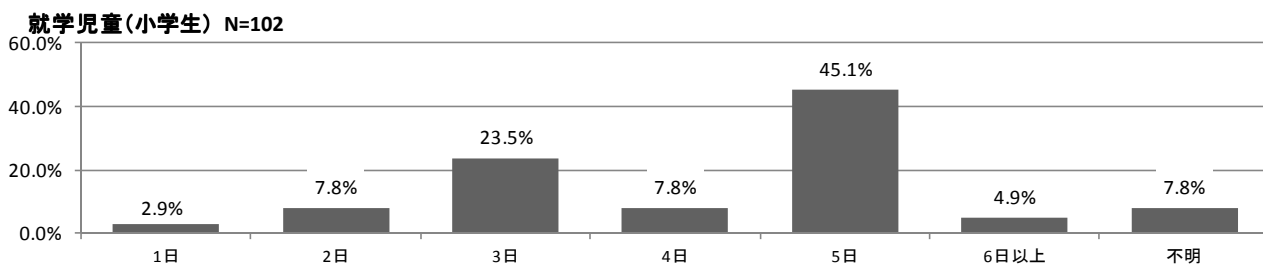
問14-8	1	2	不明
就学児童(小学生)	9.3%	84.4%	6.2%
N=1,093	102	923	68



◆「利用したい」が9.3%、「今後も利用しない」が84.4%となっている。

【1. 利用したい 1週当たり 日数】

問14-8「1」日数	1日	2日	3日	4日	5日	6日以上	不明
就学児童(小学生)	2.9%	7.8%	23.5%	7.8%	45.1%	4.9%	7.8%
N=102	3	8	24	8	46	5	8

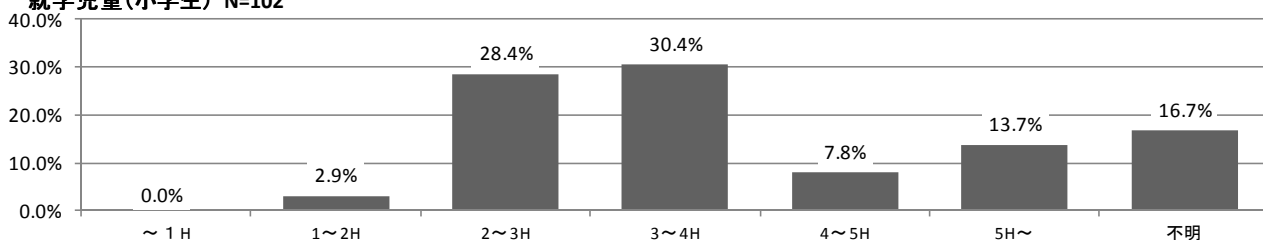


◆「5日」が45.1%と最も多くなっている。

【1. 利用したい 1日当たり 時間】

問14-8「1」時間	～1H	1～2H	2～3H	3～4H	4～5H	5H～	不明
就学児童(小学生)	0.0%	2.9%	28.4%	30.4%	7.8%	13.7%	16.7%
N=102	0	3	29	31	8	14	17

就学児童(小学生) N=102

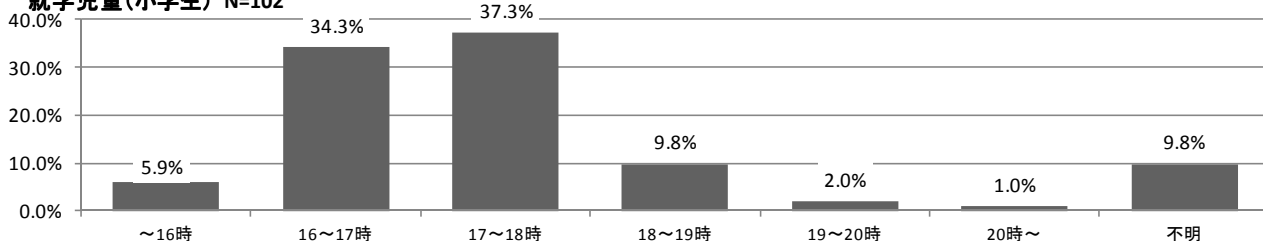


◆「3時間～4時間未満」が30.4%と最も多く、次に「2時間～3時間未満」が28.4%、「5時間以上」が13.7%となっている。

【1. 利用したい 終了時間】

問14-3「1」終了時間	～16時	16～17時	17～18時	18～19時	19～20時	20時～	不明
就学児童(小学生)	5.9%	34.3%	37.3%	9.8%	2.0%	1.0%	9.8%
N=102	6	35	38	10	2	1	10

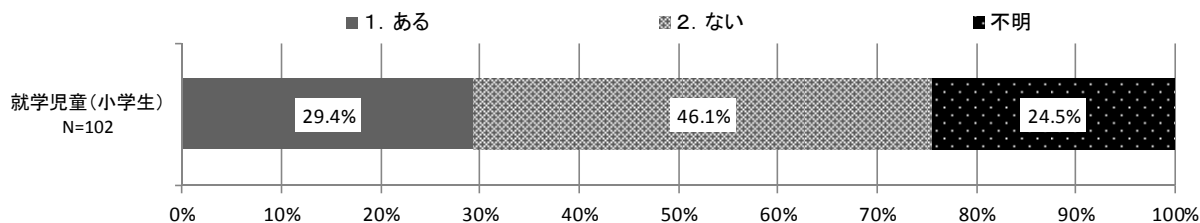
就学児童(小学生) N=102



◆「17時～18時」が37.3%と最も多く、「16時～17時」の34.3%と合わせて71.6%となっている。

【1. 利用したい 土曜日利用】

問14-8「1」土曜日	1	2	不明
就学児童(小学生)	29.4%	46.1%	24.5%
N=102	30	47	25



◆「ある」が29.4%、「ない」が46.1%となっている。

【1. 利用したい 土曜日利用 1日当たり 時間】

問14-8 土曜日 時間	～3H	3～4H	4～5H	5～6H	6～7H	7～8H	8～9H	9～10H	10～11H	11H～	不明
就学児童(小学生)	0.0%	0.0%	6.7%	20.0%	16.7%	3.3%	23.3%	10.0%	6.7%	3.3%	10.0%
N=30	0	0	2	6	5	1	7	3	2	1	3

※少数のため、グラフ省略

◆「8～9時間」が7名と最も多く、次に「5～6時間」が6名、「6～7時間」が5名の順となっている。

【1. 利用したい 土曜日利用 終了時間】

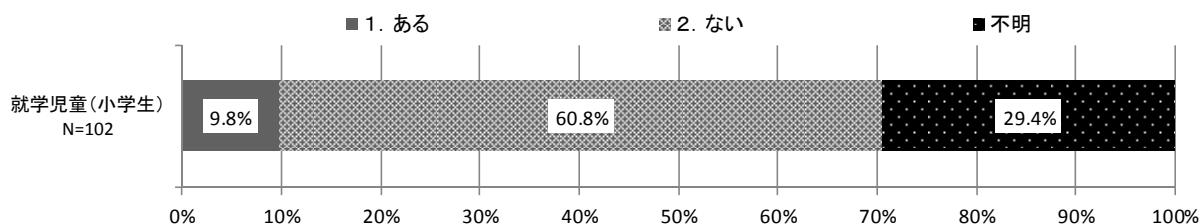
問14-8 土曜日 終了時間	～16時	16～17時	17～18時	18～19時	19～20時	20時～	不明
就学児童(小学生)	33.3%	23.3%	26.7%	3.3%	6.7%	0.0%	6.7%
N=30	10	7	8	1	2	0	2

※少数のため、グラフ省略

◆「16時まで」が10名と最も多く、次に「17～18時」が8名、「16～17時」が7名の順となっている。

【1. 利用したい 日曜日・祝日利用】

問14-8 「1」日曜日・祝日	1	2	不明
就学児童(小学生)	9.8%	60.8%	29.4%
N=102	10	62	30



◆「ある」が9.8%、「ない」が60.8%となっている。

【1. 利用したい 日曜日・祝日利用 1日当たり 時間】

問14-8 日曜日・祝日 時間	～3H	3～4H	4～5H	5～6H	6～7H	7～8H	8～9H	9～10H	10～11H	11H～	不明
就学児童(小学生)	0.0%	0.0%	10.0%	10.0%	10.0%	10.0%	40.0%	0.0%	0.0%	0.0%	20.0%
N=10	0	0	1	1	1	1	4	0	0	0	2

※少数のため、グラフ省略

◆「8～9時間」が4名と最も多くなっている。

【1. 利用したい 日曜日・祝日利用 終了時間】

問14-8 日曜日・祝日 終了時間	～16時	16～17時	17～18時	18～19時	19～20時	20時～	不明
就学児童(小学生)	30.0%	40.0%	20.0%	0.0%	0.0%	0.0%	10.0%
N=10	3	4	2	0	0	0	1

※少数のため、グラフ省略

◆「16時まで」が3名、「16～17時」が4名、「17～18時」が2名となっている。

(7) 子どもが病気になったときの対応について

※病気回復期（病後児）ではなく、病気急性期（病中）の対応

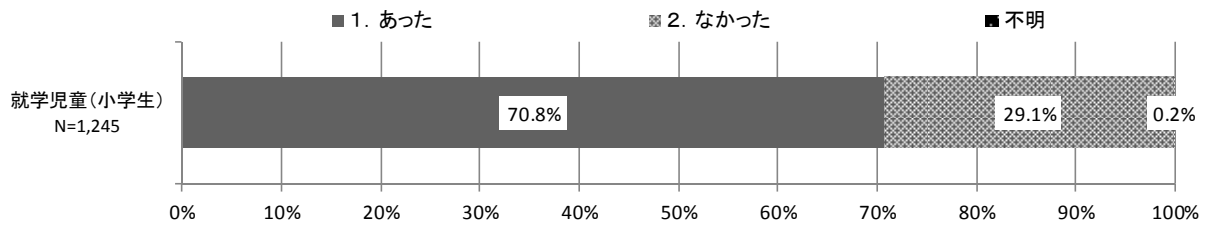
問15. この1年間に、お子さんが病気やけがで、小学校を休まなければならなかったことはありますか。

1. あった	2. なかった
--------	---------

↓ ↓

問15-1△ **問16△**

問15	1	2	不明
就学児童(小学生)	70.8%	29.1%	0.2%
N=1,245	881	362	2



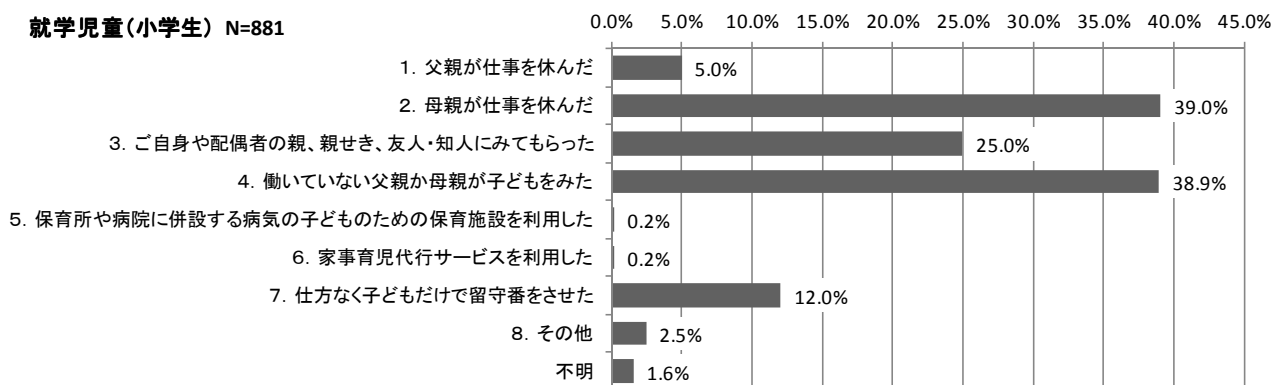
◆ 「あった」が70.8%を占めている。

問15-1. この1年間に、お子さんが病気やけがで、小学校を休まなければならなかったときの対処方法(当てはまるものすべてに○)とその日数をお答えください。()内に数字を記入) ※半日程度についても1日としてカウントしてください。

対処方法	日数(年間)	
1. 父親が仕事を休んだ	() 日	問15-2△
2. 母親が仕事を休んだ	() 日	
3. ご自身や配偶者の親、親せき、友人・知人にみてもらった(同居している場合も含む)	() 日	
4. 働いていない父親か母親が子どもをみた	() 日	問16△
5. 保育所や病院に併設する病気の子どものための保育施設を利用した	() 日	
6. 家事育児代行サービスを利用した	() 日	
7. 仕方なく子どもだけで留守番をさせた	() 日	
8. その他()	() 日	

問15-1	1	2	3	4	5	6	7	8	不明
就学児童(小学生)	5.0%	39.0%	25.0%	38.9%	0.2%	0.2%	12.0%	2.5%	1.6%
N=881	44	344	220	343	2	2	106	22	14

就学児童(小学生) N=881

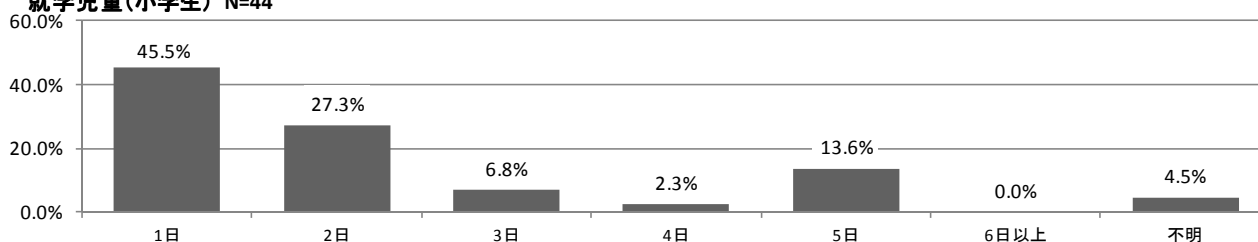


◆「母親が仕事を休んだ」が39.0%と最も多く、次に「働いていない父親か母親が子どもをみた」が38.9%、「ご自身や配偶者の親、親せき、友人・知人にみてもらった」が25.0%の順となっている。

【対処方法 1. 父親が仕事を休んだ 日数】

問15-1「1」日数	1日	2日	3日	4日	5日	6日以上	不明
就学児童(小学生)	45.5%	27.3%	6.8%	2.3%	13.6%	0.0%	4.5%
N=44	20	12	3	1	6	0	2

就学児童(小学生) N=44

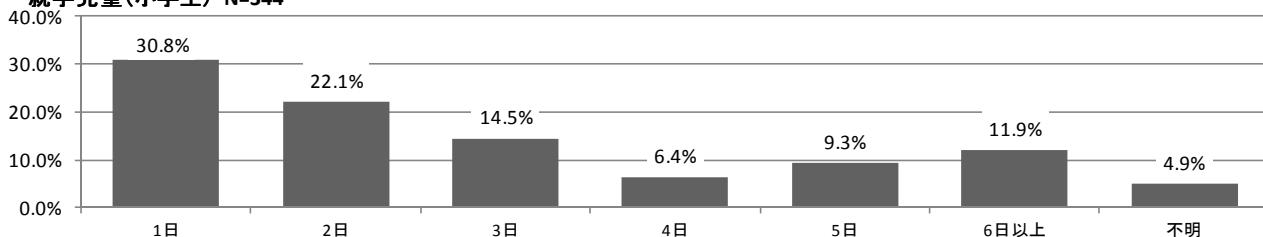


◆「1日」が45.5%と最も多く、次に「2日」が27.3%、「5日」が13.6%の順となっている。

【対処方法 2. 母親が仕事を休んだ 日数】

問15-1「2」日数	1日	2日	3日	4日	5日	6日以上	不明
就学児童(小学生)	30.8%	22.1%	14.5%	6.4%	9.3%	11.9%	4.9%
N=344	106	76	50	22	32	41	17

就学児童(小学生) N=344

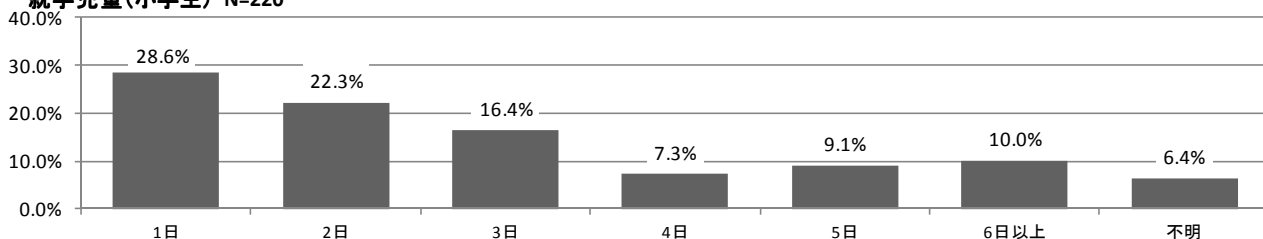


◆「1日」が30.8%と最も多く、次に「2日」が22.1%、「3日」が14.5%の順となっている。

【対処方法 3. ご自身や配偶者の親、親せき、友人・知人にみてもらった 日数】

問15-1「3」日数	1日	2日	3日	4日	5日	6日以上	不明
就学児童(小学生)	28.6%	22.3%	16.4%	7.3%	9.1%	10.0%	6.4%
N=220	63	49	36	16	20	22	14

就学児童(小学生) N=220

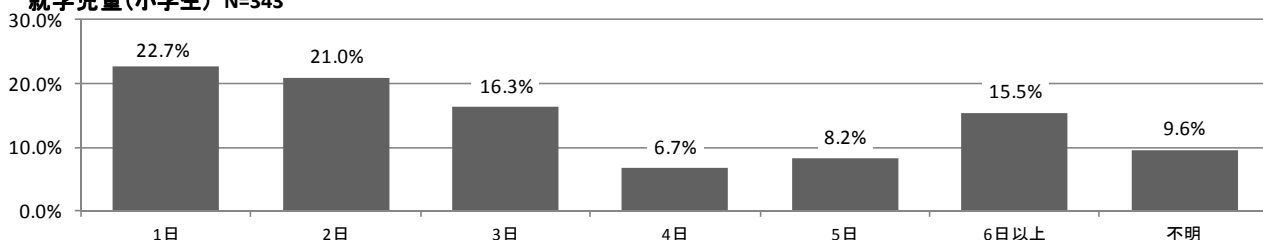


◆「1日」が28.6%と最も多く、次に「2日」が22.3%、「3日」が16.4%の順となっている。

【対処方法 4. 働いていない父親か母親が子どもをみた 日数】

問15-1「4」日数	1日	2日	3日	4日	5日	6日以上	不明
就学児童(小学生)	22.7%	21.0%	16.3%	6.7%	8.2%	15.5%	9.6%
N=343	78	72	56	23	28	53	33

就学児童(小学生) N=343



◆「1日」が22.7%と最も多く、次に「2日」が21.0%、「3日」が16.3%の順となっている。

【対処方法 5. 保育所や病院に併設する病気の子どものための保育施設を利用した 日数】

問15-1「5」日数	1日	2日	3日	4日	5日	6日以上	不明
就学児童(小学生)	50.0%	0.0%	0.0%	0.0%	0.0%	50.0%	0.0%
N=2	1	0	0	0	0	1	0

※少数のため、グラフ省略

◆「1日」が1名、「6日以上」が1名となっている。

【対処方法 6. 家事育児代行サービスを利用した 日数】

問15-1「6」日数	1日	2日	3日	4日	5日	6日以上	不明
就学児童(小学生)	100.0%	0.0%	0.0%	0.0%	0.0%	0.0%	0.0%
N=2	2	0	0	0	0	0	0

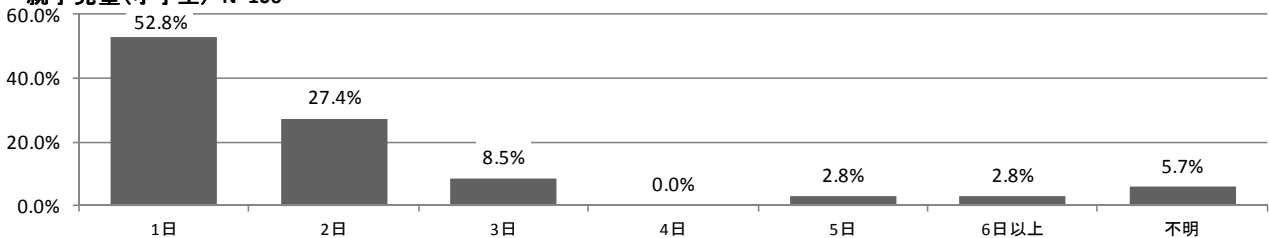
※少数のため、グラフ省略

◆「1日」が2名となっている。

【対処方法 7. 仕方なく子どもだけで留守番をさせた 日数】

問15-1「7」日数	1日	2日	3日	4日	5日	6日以上	不明
就学児童(小学生)	52.8%	27.4%	8.5%	0.0%	2.8%	2.8%	5.7%
N=106	56	29	9	0	3	3	6

就学児童(小学生) N=106



◆「1日」が52.8%と最も多くなっている。

【対処方法 8. その他 日数】

問15-1「8」日数	1日	2日	3日	4日	5日	6日以上	不明
就学児童(小学生)	31.8%	4.5%	22.7%	9.1%	9.1%	4.5%	18.2%
N=22	7	1	5	2	2	1	4

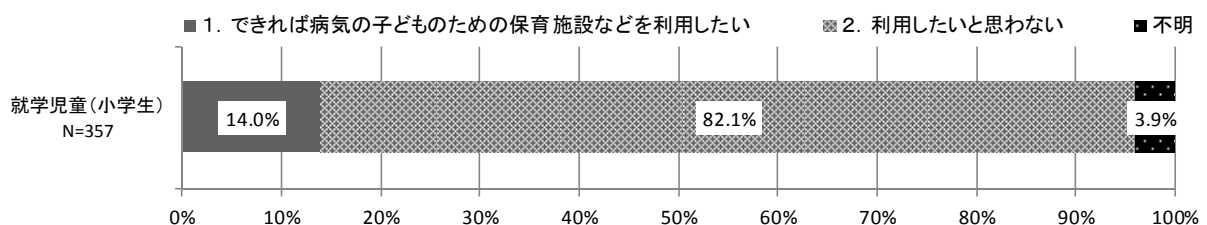
※少数のため、グラフ省略

◆「1日」が7名と最も多くなっている。

問15-2. そのときに「できれば病気の子どものための保育施設などを利用したい」と思われましたか。(1つに○) 利用したい方は()内に日数もお答えください。なお、病気の子どものための保育施設などの利用には、一定の利用料がかかり、また、利用前にかかりつけ医の診察を受け、その診断書を施設に提出するなどの手続きが必要になる場合があります。

1. できれば病気の子どものための保育施設などを利用したい	2. 利用したいと思わない
→ () 日/年間	

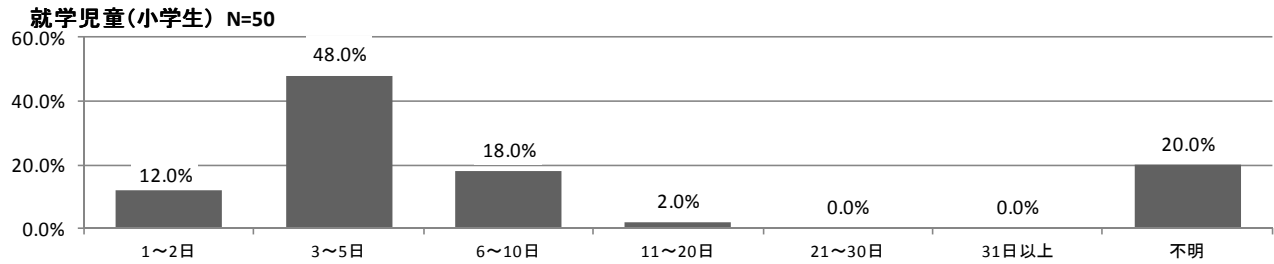
問15-2	1	2	不明
就学児童(小学生)	14.0%	82.1%	3.9%
N=357	50	293	14



◆「できれば病気の子どものための保育施設などを利用したい」が14.0%、「利用したいと思わない」が82.1%となっている。

【1. できれば病気の子どものための保育施設などを利用したい 日数】

問15-2「1」日数	1～2日	3～5日	6～10日	11～20日	21～30日	31日以上	不明
就学児童(小学生)	12.0%	48.0%	18.0%	2.0%	0.0%	0.0%	20.0%
N=50	6	24	9	1	0	0	10

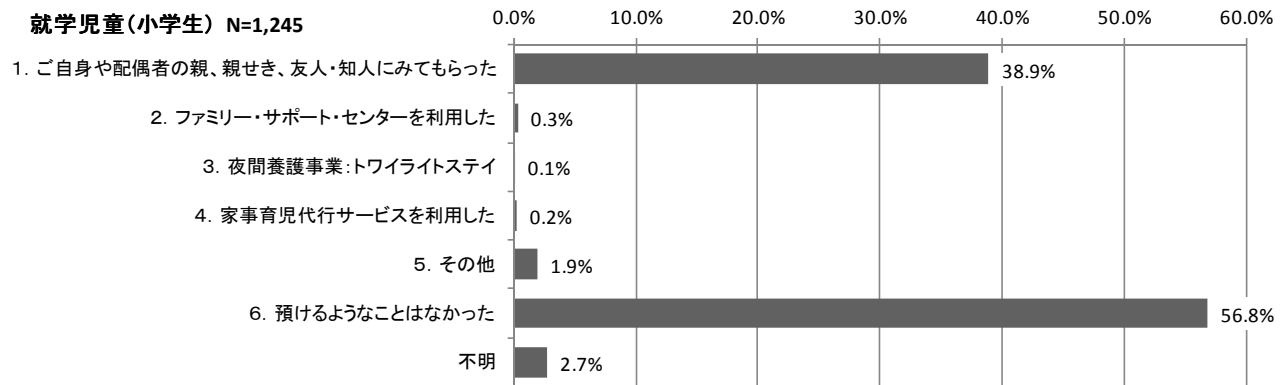


◆「3日～5日」が48.0%と最も多くなっている。

問16. この1年間に、私用、ご自身や配偶者の親の通院、不定期な仕事などを理由として、子どもを家族以外の誰かに一時的に預けたことはありましたか。子どもが病気の際の保育施設などの利用は除きます。(当てはまるものすべてに○、()内に数字を記入)

対処方法	日数(年間)
1. ご自身や配偶者の親、親せき、友人・知人にみてもらった (同居している場合も含む)	() 日
2. ファミリー・サポート・センターを利用した (センターに登録している近所の方が子どもをみてくれるサービス)	() 日
3. 夜間養護事業：トワイライトステイ (仕事などの理由により、児童養護施設などで休日や夜間に子どもを一時的に預かるもの)	() 日
4. 家事育児代行サービスを利用した	() 日
5. その他 ()	() 日
6. 預けるようなことはなかった	() 日

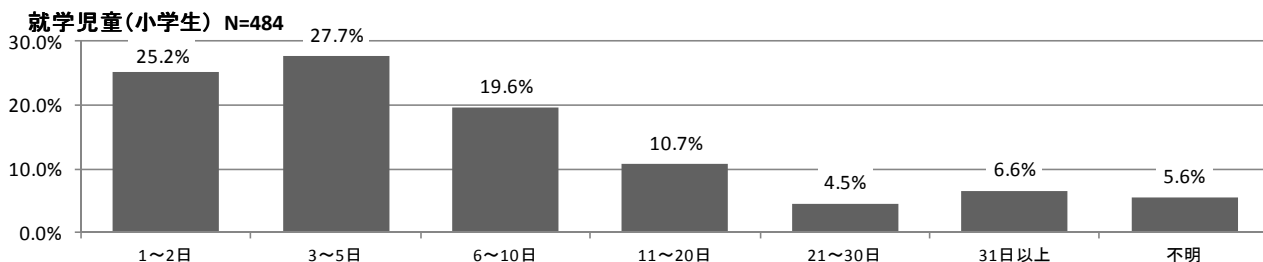
問16	1	2	3	4	5	6	不明
就学児童(小学生)	38.9%	0.3%	0.1%	0.2%	1.9%	56.8%	2.7%
N=1,245	484	4	1	3	24	707	34



◆「預けるようなことはなかった」が56.8%と最も多く、次に「ご自身や配偶者の親、親せき、友人・知人にみてもらった」が38.9%の順となっている。

【1. ご自身や配偶者の親、親せき、友人・知人にみてもらった 日数】

問16「1」日数	1～2日	3～5日	6～10日	11～20日	21～30日	31日以上	不明
就学児童(小学生)	25.2%	27.7%	19.6%	10.7%	4.5%	6.6%	5.6%
N=484	122	134	95	52	22	32	27



◆「3日～5日」が27.7%と最も多くなっている。

【2. ファミリー・サポート・センターを利用した 日数】

問16「2」日数	1～2日	3～5日	6～10日	11～20日	21～30日	31日以上	不明
就学児童(小学生)	50.0%	0.0%	0.0%	0.0%	0.0%	25.0%	25.0%
N=4	2	0	0	0	0	1	1

※少数のため、グラフ省略

◆「1～2日」が2名、「31日以上」が1名となっている。

【3. 夜間養護事業：トワイライトステイ 日数】

問16「3」日数	1～2日	3～5日	6～10日	11～20日	21～30日	31日以上	不明
就学児童(小学生)	100.0%	0.0%	0.0%	0.0%	0.0%	0.0%	0.0%
N=1	1	0	0	0	0	0	0

※少数のため、グラフ省略

◆「1～2日」が1名となっている。

【4. 家事育児代行サービスを利用した 日数】

問16「4」日数	1～2日	3～5日	6～10日	11～20日	21～30日	31日以上	不明
就学児童(小学生)	100.0%	0.0%	0.0%	0.0%	0.0%	0.0%	0.0%
N=3	3	0	0	0	0	0	0

※少数のため、グラフ省略

◆「1～2日」が3名となっている。

【5. その他 日数】

問16「5」日数	1～2日	3～5日	6～10日	11～20日	21～30日	31日以上	不明
就学児童(小学生)	37.5%	25.0%	8.3%	8.3%	8.3%	0.0%	12.5%
N=24	9	6	2	2	2	0	3

※少数のため、グラフ省略

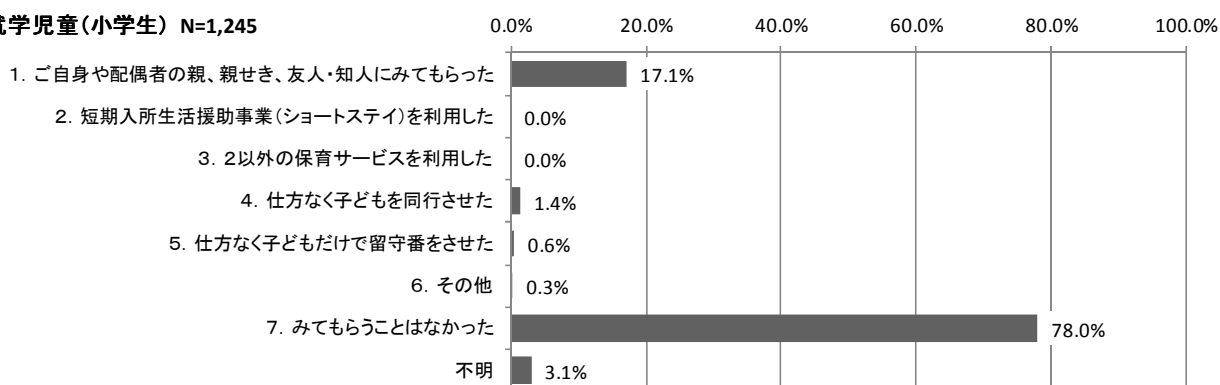
◆「1～2日」が9名と最も多く、次に「3～5日」が6名の順となっている。

問17. この1年間に、冠婚葬祭、家族の病気などの保護者の用事により、お子さんを「泊りがけで」家族以外にみてもらわなければならなかったときの対処方法と泊数（年間合計）をお答えください。預け先が見つからなかった場合も含みます。（当てはまるものすべてに〇、（ ）内に数字を記入）

対処方法	泊数（年間）
1. ご自身や配偶者の親、親せき、友人・知人にみてもらった （同居している場合も含む）	（ ）泊
2. 短期入所生活援助事業（ショートステイ）を利用した （児童養護施設などで一定期間子どもを預かるもの）	（ ）泊
3. 2以外の保育サービス（家事育児代行サービスなど）を利用した	（ ）泊
4. 仕方なく子どもを同行させた	（ ）泊
5. 仕方なく子どもだけで留守番をさせた	（ ）泊
6. その他（ ）	（ ）泊
7. みてもらうことはなかった	

問17	1	2	3	4	5	6	7	不明
就学児童(小学生) N=1,245	17.1%	0.0%	0.0%	1.4%	0.6%	0.3%	78.0%	3.1%
	213	0	0	18	7	4	971	38

就学児童(小学生) N=1,245

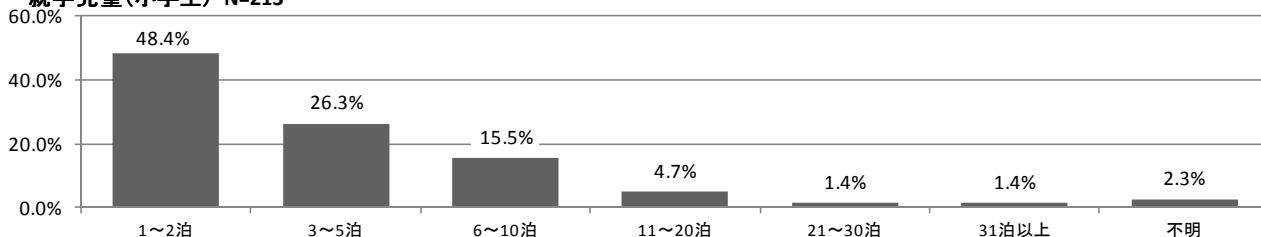


◆「みてもらうことはなかった」が78.0%と最も多く、次に「ご自身や配偶者の親、親せき、友人・知人にみてもらった」が17.1%の順となっている。

【1. ご自身や配偶者の親、親せき、友人・知人にみてもらった 泊数】

問17「1」	1～2泊	3～5泊	6～10泊	11～20泊	21～30泊	31泊以上	不明
就学児童(小学生) N=213	48.4%	26.3%	15.5%	4.7%	1.4%	1.4%	2.3%
	103	56	33	10	3	3	5

就学児童(小学生) N=213



◆「1泊～2泊」が48.4%と最も多くなっている。

【2. 短期入所生活援助事業（ショートステイ）を利用した 泊数】

※対象者なし

【3. 2以外の保育サービスを利用した泊数】

※対象者なし

【4. 仕方なく子どもを同行させた泊数】

問17「4」	1～2泊	3～5泊	6～10泊	11～20泊	21～30泊	31泊以上	不明
就学児童(小学生)	22.2%	38.9%	0.0%	5.6%	0.0%	0.0%	33.3%
N=18	4	7	0	1	0	0	6

※少数のため、グラフ省略

◆「3～5泊」が7名と最も多くなっている。

【5. 仕方なく子どもだけで留守番をさせた泊数】

問17「5」	1～2泊	3～5泊	6～10泊	11～20泊	21～30泊	31泊以上	不明
就学児童(小学生)	0.0%	0.0%	0.0%	0.0%	0.0%	0.0%	100.0%
N=7	0	0	0	0	0	0	7

※少数のため、グラフ省略

◆泊数の回答はなかった。

【6. その他泊数】

問17「6」	1～2泊	3～5泊	6～10泊	11～20泊	21～30泊	31泊以上	不明
就学児童(小学生)	0.0%	50.0%	25.0%	0.0%	0.0%	0.0%	25.0%
N=4	0	2	1	0	0	0	1

※少数のため、グラフ省略

◆「3～5泊」が2名、「6～10泊」が1名となっている。