

委託仕様書

A. 委託名 第六中学校長寿命化改修に伴う設計委託

B. 委託場所 第六中学校：箕面市粟生間谷西1-3-1（別添1）

C. 委託期間 契約日から令和7年10月31日まで

D. 総則

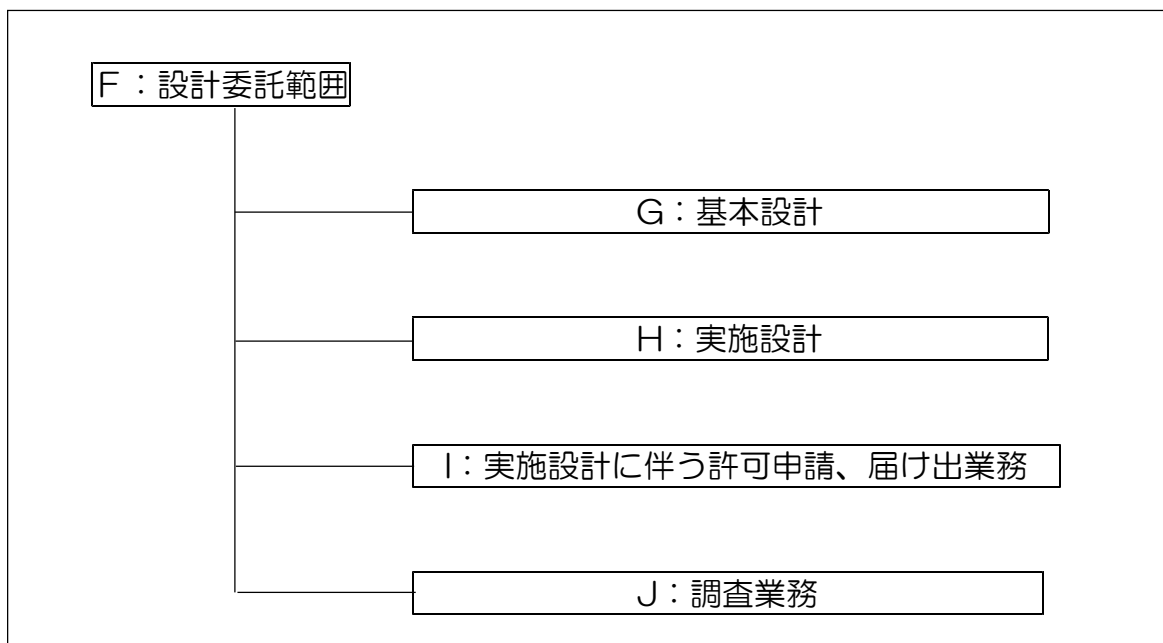
- 本委託業務の実施にあたっては、発注者の信頼に応じ得る十分な知識と経験を傾注し、関係法令に基づき誠意をもって意見を述べ、助言をなし、秘密を守り、発注者の正当な利益を擁護して設計業務を行い、その責任を果たさなければならない。
- 円滑かつ速やかに実施設計に移行できるよう、本委託業務を行わなければならない。
- 本委託業務に伴う打ち合わせ・協議内容については、全て報告書を作成し提出すること。
- 管理技術者は建築士法による一級建築士の資格を有し、設計業務等についての高度な技術能力及び経験を有するものとする。
- 協議関係者との打ち合わせ等により各計画概要案に変更が生じる場合があるので留意すること。

E. 情報守秘

- 本業務の成果品として納品される図書、調査資料等の本市施設に係る固有情報（電子情報も含む）については、本業務以外において使用してはならない。

F. 設計委託範囲

- 本委託業務の範囲は下記に示すとおりとする。詳細はG～Jに示す。



○委託目的

本市では、「箕面市学校施設の長寿命化計画」に基づき、過去の改修履歴を考慮し、老朽化が顕著な築40年以上が経過する学校を対象に長寿命化改修工事を予定している。

本業務委託では、構造体の劣化対策や水道、電気、ガス管等のライフラインの更新などにより建物の耐久性を高めるとともに、省エネルギー化や多様な学習内容、学習形態による活動が可能となる環境の提供など、現代の社会的要請に応じた施設の長寿命化を図ることをその趣旨とし、この趣旨に即した整備内容の立案・策定、工事発注に向けた設計及び許可申請等の業務を行うことをその目的とする。

○対象敷地・建物概要について

項目	第六中学校
都市計画区域内外	内
防火区域	法22条
用途地域	第一種中高層 住居専用地域
建ぺい率	60%
容積率	200%
高度地区	第6種
築年度	昭和59年
敷地面積	26,445.14 m ²
施設用途	中学校
構造	鉄筋コンクリート造 地上4階建て
建築面積	4,353.64 m ²
延べ床面積	10,881.76 m ²

G：基本設計

(1) 基本設計策定業務

- ①対象施設で第六中学校を運営するために必要な改修の基本設計を行う。
- ②基本設計の取りまとめにあたっては、案を複数立案し、比較検討を行ったうえで、発注者の了解を得た案とする。
- ③要件の整理
 - ・第六中学校長寿命化に関する条件、設計基準、関係法令などを基として設計条件等について整理を行うこと。
 - ・給排水、ガス、電気等設備、電柱位置、駐車場位置について関係機関と協議を行い、設計条件等を整理すること。
- ④協議資料作成
 - ・関係者のニーズを反映した、コンセプト等を含めた基本設計平面図(案)等を複数枚作成すること。またこれをもって庁内関係者と協議を行う。各関係者、庁内意志決定を行うための協議において、建築に精通していない者も理解しやすい資料とすること。
- ⑤調査・設計

- ・補助要綱に沿う設計になっていること。
（外壁・ライフライン・耐久性の高い材料・維持管理の容易性の確保・多様な学習環境の確保・省エネ対策等）
- ・ZEB化の効率性についての検証
（工事費とランニングコストの費用対効果の検証）
- ⑥本計画は校舎内で利用者が引越を行いながら、工事をすすめるため、引越計画に対応した基本設計とすること。なお、基本的な計画としては、プレハブを設置せず、居ながらの施工とする。
- (2) 地元等調整及び関係者等との協議に関する支援業務資料の作成（会議資料、設計内容の説明等）
- (3) 主な設計概要
（参考資料：施設台帳（別添2））
 - ①対象建物
 - a.校舎棟（トイレ・一部防水箇所を除く）
 - b.屋内体育館（トイレを除く）
 - c.部室棟（体育倉庫含む）
 - ※プール棟・給食棟が対象外とする。
 - ②工事内容
 - 長寿命化工事(a.~c.)
 - ・インフラ(給排水・ガス・衛生・空調・換気・電灯・受変電・幹線・動力・電話・放送機器・インターホン・防犯カメラ・電気時計・非常ベル・通信・消防設備等)の基本全ての撤去、新設復旧
 - ・外壁（外部建具を除く）の全面改修・一部防水工事
 - ・内装の一部撤去、新設復旧、改修
（床・壁は極力現状既存利用し、劣化部を補修）
 - ・内部、外部建具は劣化部の調整や器具の部品の変更
 - ・スロープ棟の活用方法の検討
 - ・一部レイアウトや教室の配置変更を伴う
 - ・引越に伴う計画
- (4) その他
 - ①本市監督職員の指示に従い、各関係者、庁内意思決定を行うための協議等に必要な資料及び部数を作成すること。
 - ②既存不適格の有無の調査・確認を行い、遡及工事を盛り込むこととする

H：実施設計

- (1) 設計概要
基本設計を基に建築・電気設備・機械設備・外構工事の実施設計を行うこと。
- (2) 実施設計業務及び仮設計画
 - ①実施設計は工事費内訳明細作成に必要な内容、かつ工事に必要な詳細図面が十分に盛り込まれた内容とすること。
 - ②工事発注形態は分離発注とし、建築工事、電気設備工事、機械設備工事、外構工事に分けて、設計・積算を実施すること。
※工事は2ヵ年計画となるため、2年目の工事着手直前に直近の見積・

単価に変更を行うこと。

※補助金の申請に伴う支援業務を行うこと

- 補助単価（改修比率）の算出と算定根拠資料の作成
- 改修面積、補助申請面積、施設台帳面積の整理
- ZEB化を実施する場合、対象補助金の申請に必要な資料の作成（ZEB Readyの算定等）
- その他当該計画に係る補助申請に伴う支援業務

③利用者の引越計画に応じた工事施工に必要な仮設計画及び設計・積算を行うこと。（施工ステップ図の作成）

④対象施設に既存不適格となる部分がある場合の改修に伴う設計・積算を行うこと。

⑤ランニングコスト等を踏まえた設備機器の選定

I：実施設計に伴う許可申請、届け出業務

(1) 対象となる許可申請、届け出

- ①建築基準法に基づく建築物除去届
- ②消防法に関する届出
- ③その他当該計画に係る法規制に伴う申請、届出

(2) 業務内容

- ①前記(1)に示す申請書又は届出書の作成及び提出、内容に係る協議
また用途が変更となる際の不適合となる箇所の確認及び改修の提案。
- ②許可申請、届け出手数料の納付（※当該委託業務に手数料を含む。）

J：調査業務

(1) アスベスト調査

- ①建材中の石綿含有率の分析を行うこと
- ②分析方法：JIS A1481-1.2.3法
- ③項目：クリソタイル、アモサイト、クロシドライト、トレモナイト、アンソフィライト、アクチノライト
- ④対象：床、天井、配管、内部仕上、外壁仕上 各所 計100検体
- ⑤貸与図面より、含有が想定される部分を監督員に報告し、分析対象を決定する。

(2) 構造体調査

各棟において、耐力度調査の実施方法を元に、以下の調査を行う。

①調査内容

- 1)コンクリートの圧縮強度
- 2)コンクリートの中性化深さ
- 3)鉄筋の腐食状況
- 4)鉄筋のかぶり厚さ
- 5)鉄骨の腐食対策
- 6)接合部の破損の補修（S造）

②調査方法

- 1)コンクリート圧縮強度

(文科省 鉄筋コンクリート造の耐力度調査 第3章 3.2.2(3)①(b))

構造上主要な部分である梁、壁のうち健全に施工された部分について建築年が異なるごとに、各階1箇所以上かつ合計3箇所以上で採取したコアによるコンクリート圧縮強度試験を行い、その平均値によりコンクリート圧縮強度を評価すること。コアの採取はJIS A 1107に準じて行い、圧縮強度試験を実施すること。本業務では、合計21本採取とする。なお、コア採取孔は速硬性無収縮モルタルを用いて、現状に類似した状態に復旧すること。

2) コンクリート中性化深さ・鉄筋の腐食状況及び鉄筋かぶり厚さ

(文科省 鉄筋コンクリート造の耐力度調査 第3章 3.2.3(3))

建築物ごとに柱頭1箇所、柱脚1カ所および梁2箇所を選定しコンクリートの一部を下図のとおり研り取り、コンクリートの中性化深さ・鉄筋の腐食状況・鉄筋のかぶり厚さを実測すること。本業務では、合計24箇所研りによる調査を行うこと。なお、研り箇所は速硬性無収縮モルタルを用いて、現状に類似した状態に復旧すること。

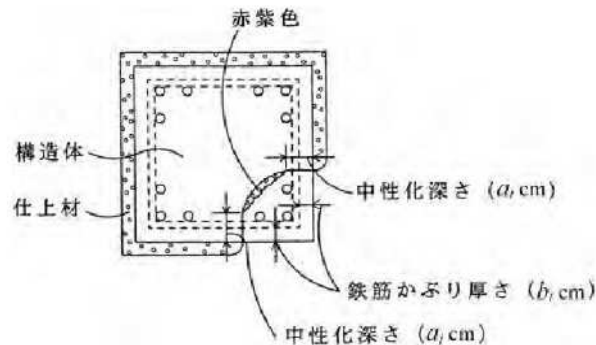


図1 中性化深さ及び鉄筋かぶり厚さの測定方法

3) 鉄骨の腐食・接続部の調査

(文科省 鉄骨造の耐力度調査 第3章 3.2.3(3))

主要構造部材（柱、大梁、軸組筋かい、軒桁、柱脚）及び非主要構造部材（つなぎ梁、耐風梁、間柱、母屋、小屋筋かい等）それぞれについて鉄骨の腐食状態を調べること。

■ 調査内容

- ① コンクリートの中性化深さ
- ② 鉄筋の腐食状況
- ③ 鉄筋のかぶり厚さ
- ④ 鉄骨の腐食・接続部の調査

K：提出設計図書

■ 着手時（入札後10日以内）

業務計画書

A4又はA3ファイル綴じ：1部

※本委託を進めるにあたり、履行体制、方針、スケジュール、図面や設計書等の照査体制について業務計画書を作成し、提出すること。

■基本設計完了時

- | | |
|--------------------------------------|-----------------------|
| ① 基本設計図 | A3カラー版：1部 |
| ② 基本設計実施のための概算工事費
・内訳書、積算根拠、データ含む | A4ファイル綴：1部
CD-R：1式 |
| ③ 設備機器容量、能力等計算書 | A4ファイル綴：1部 |
| ④ 協議対象者との協議経過報告書 | A4ファイル綴：1部 |
| ⑤ 打ち合わせ報告書 | A4ファイル綴：1部 |
| ⑥ 検討書 建築・機械・電気 | A4ファイル綴：1部 |
| ⑦ 前記のデータを記録したCD-R | CD-R：1式 |
- ※その他監督職員の指示により必要な図書を提出すること。

■実施設計完了時

- | | | |
|-----------------------------|------------|----|
| ① 実施設計図（2つ折り文字入り製本） | A1版 | 1部 |
| ② 実施設計図縮小版（2つ折り文字入り製本） | A3版 | 4部 |
| ③ 設計図データ（DXFまたはJWW） | CD-R | 1式 |
| ④ 設計内訳書 | A4ファイル綴じ | 1部 |
| ⑤ 積算根拠（代価表、複合単価表、数量調書） | A4ファイル綴じ | 1部 |
| ⑥ 見積比較表、見積書 | A4ファイル綴じ | 1部 |
| ⑦ 構造計算書 | A4ファイル綴じ | 1部 |
| ⑧ 設備機器容量、能力等計算書 | A4ファイル綴じ | 1部 |
| ⑨ 検討書 建築・機械・電気・法令条例チェック | A4ファイル綴：1部 | |
| ⑩ 設計内訳書、積算根拠原稿（データ提出の場合は不要） | A4ファイル綴じ | 1部 |
| ⑪ 設計内訳書、積算根拠データ | CD-R | 1式 |
| ⑫ 打ち合わせ報告書 | A4ファイル綴じ | 1部 |
| ⑬ 単価根拠（当該業務の積算に使用した刊行物） | | 1式 |
| ⑭ 許可申請届け出業務に伴う許可書又は届出書の副本 | A4ファイル綴じ | 1部 |
| ⑮ 許可申請届け出業務に伴う協議経過報告書 | A4ファイル綴じ | 1部 |
- ※その他監督職員の指示により必要な図書を提出すること。

L：設計図書作成条件

（1）図面の種類

- ① 基本設計図面は下記図面で構成すること。
表紙、図面リスト、計画説明書、仕様概要書、仕上概要表、面積表及び配置図、平面図、立面図、断面図、工事費概算書、各種技術資料、スケジュールごとの工事範囲ステップ図、その他必要な図面
- ② 実施設計図面は下記図面で構成すること。
表紙、図面リスト、特記仕様書、工事区分表、工事概要書、附近見取図、配置図、外部・内部仕上表、平面図、立面図、断面図、天井伏図、平面詳細図、矩計図、展開図、建具表、外構図、仮設計画面図、各詳細図、構造図、撤去図電気設備平面図、（幹線・動力・電灯・コンセント・受変電・放送・弱電自動火災報知警報・情報通信等）、各系統図、機器姿図、機器リスト機械設備平面図、（給水・排水通気・ガス・給湯・衛生器具・空調・換気・消火等）、各系統図、機器姿図、機器リ

スト

その他必要な図面

(2) 特記仕様書・・・箕面市指定様式

(3) 標準仕様書・標準図（最新版）

①国土交通省大臣官房官庁営繕部監修公共建築工事標準仕様書

- ・建築工事編
- ・電気設備工事編
- ・機械設備工事編

②国土交通省大臣官房官庁営繕部監修公共建築改修工事標準仕様書

- ・建築工事編
- ・電気設備工事編
- ・機械設備工事編

③国土交通省大臣官房官庁営繕部監修建築工事標準詳細図

④国土交通省大臣官房官庁営繕部監修設備工事標準図

- ・電気設備工事編 最新版
- ・機械設備工事編 最新版

(4) 数量積算（最新版）

① 国土交通省大臣官房官庁営繕部監修建築数量積算基準・同解説

② 箕面市営繕工事積算指針

(5) 単価根拠（最新版）

① 国土交通省大臣官房官庁営繕部監修公共建築工事積算基準

② 箕面市営繕工事積算指針

③ 建築コスト情報（財団法人建設物価調査会）

④ 建築施工単価（財団法人経済調査会）

⑤ 建設物価（財団法人建設物価調査会）

⑥ 積算資料（財団法人経済調査会）

⑦ 各種メーカー等見積（3社以上取得し、最低金額採用とする。）

M：その他条件

○本委託業務にあたっては、貸与する資料を参考とする他、十分に現地を調査し、現況を把握すること。

○打合せは2週間に1度程度行うこと。

○箕面市公共工事コスト縮減に関する行動計画を遵守し業務を行うこと。

○構造計算に使用するプログラムは、大臣認定を取得同等のものとする。

○委託業者は、契約締結後速やかに自社内の体制を報告すること。

○委託業者は、契約締結後速やかに工程を作成し本市監督職員と協議すること。

○施設関係者との打ち合わせに同席し、必要な説明・助言をし関係者の意見を設計にとりいれること。また、本市監督職員の指示に従い必要な資料を作成すること。

○スケジュール以下のとおり（別添3）

- ・令和6年7月中旬、アスベスト調査結果の提出
- ・令和6年9月下旬、基本設計の完了

【I期工事】

- ・令和6年9月下旬、概算工事費算出

- ・令和7年2月中旬、実施設計の完了と積算提出

【Ⅱ期工事】

- ・令和7年8月中旬、実施設計の完了と積算提出

○各関係者、庁内意思決定における協議において変更する場合がありますので、都度スケジュールの共有を行うこと。また、それに伴う資料などの協力を行うこと。

○関係法令等の遵守

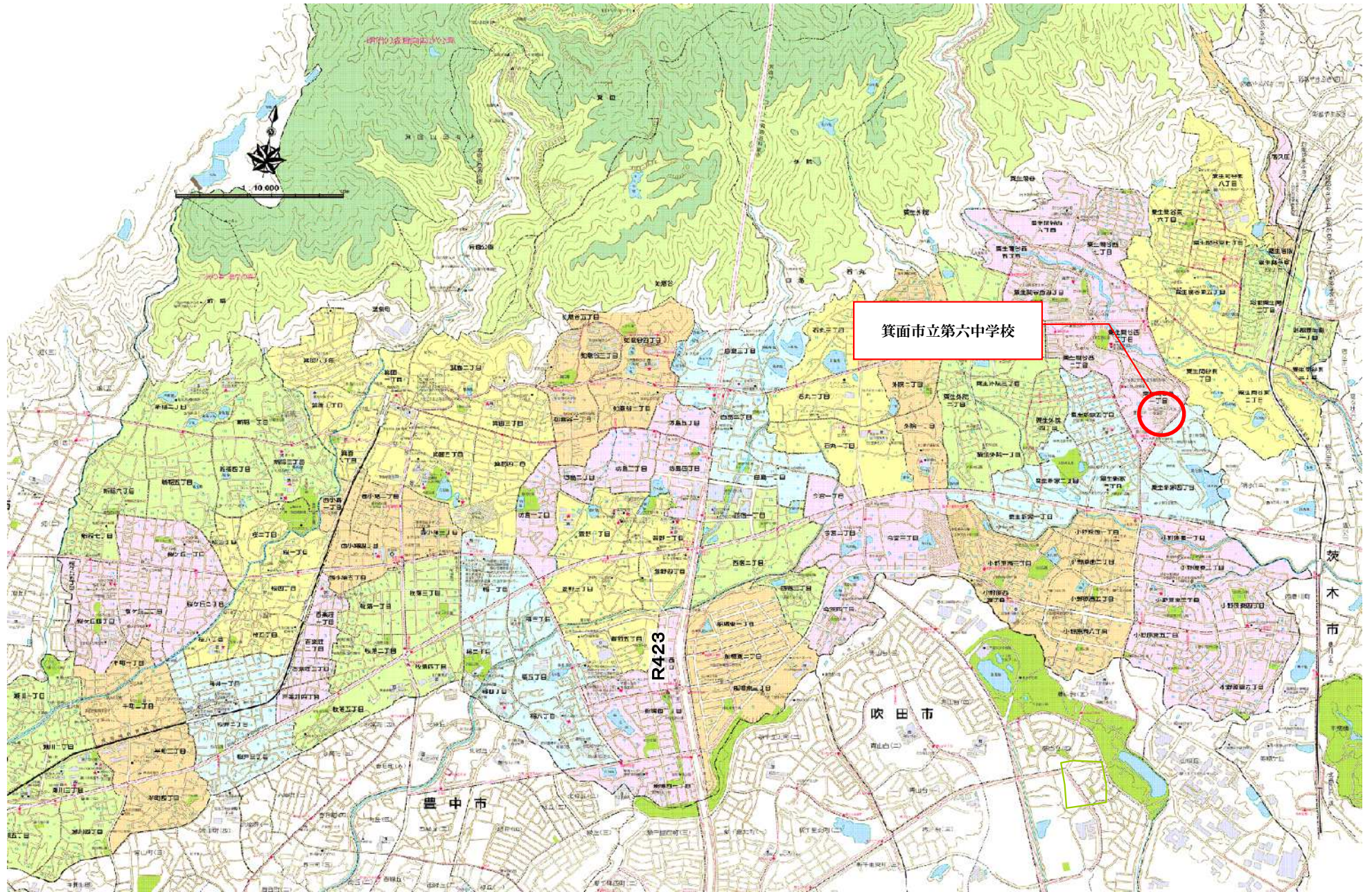
- ・都市計画法
- ・建築基準法
- ・消防法
- ・道路法
- ・道路交通法
- ・水道法
- ・下水道法
- ・ガス事業法
- ・電気事業法
- ・建築物のエネルギー消費性能向上に関する法律
- ・建築物における衛生的環境の確保に関する法律
- ・エネルギーの使用の合理化等に関する法律
- ・公共工事の品質確保の促進に関する法律
- ・高齢者、障害者等の移動等の円滑化の促進に関する法律
- ・大阪府福祉のまちづくり条例
- ・箕面市まちづくり推進条例
- ・その他必要法令、条例

○貸出可能図面

- ・S58 箕面市立第六中学校（仮称）新設本体工事（その1）（建築工事）
竣工図
- ・S58 箕面市立第六中学校（仮称）新設本体工事（その2）（建築工事）
竣工図
- ・S58 箕面市立第六中学校（仮称）新設本体工事（その3）（建築工事）
竣工図
- ・S58 箕面市立第六中学校（仮称）新設本体工事（その4）（造成工事）
竣工図
- ・S58 箕面市立第六中学校（仮称）新設に伴う給排水衛生ガス・換気設備
工事 竣工図
- ・S58 箕面市立第六中学校（仮称）新設に伴う電気設備工事 竣工図
- ・H15 萱野小学校、第六中学校養護教室空調機設置工事 竣工図
- ・H21 第六中学校普通教室空調設備設置工事 竣工図
- ・H22 第六中学校エレベーター設置工事 竣工図 ※
- ・H22 第六中学校エレベーター設置に伴う電気設備工事 竣工図 ※
- ・H22 第六中学校屋内運動場改修工事 竣工図 ※
- ・H24 第六中学校給食棟新築に伴う電気設備工事 竣工図 ※
- ・H24 第六中学校給食棟新築に伴う機械設備工事 竣工図 ※
- ・H24 第六中学校給食棟新築工事 竣工図 施工図 ※

- H25 第六中学校プール改修工事 設計図 ※
 - H25 第六中学校エアコン設置工事 竣工図
 - H29 第六中学校空調設備整備工事（その1） 設計図 ※
 - H29 第六中学校空調設備整備工事（その2） 設計図 ※
 - H29 第六中学校空調設備整備工事（その2） 竣工図
 - R2 第六中学校屋内運動場他電灯設備改修工事 竣工図 ※
- ※…CADデータ有

■位置図



【別添1】

都道府県名 大阪府

令和5年度 公立学校施設等の総括表 (中学校)

様式1-3

設置者名 箕面市

学校所在地 箕面市粟生間谷西1-3-1

ふりがな だいにく(みのおしりつ)
学校名 第六中学校

整理番号 1390

Table with 5 columns: ①識別コード, ②都道府県番号, ③学校調査番号, ④学区分, ⑤冬季分校番号. Values: C27440704, 220, 436, 351, 13, 63, S, 5, 9, 1.

Table ⑫校舎: 多目的スペースの総面積, 必要面積, 保有面積 (R, S, W, 計), 危険面積 (R, S, W, 計), 整備資格, 要改築面積.

コード番号説明欄
③学校調査番号 (3511~6500)
④学区区分 (左の数値)
独立...0
敷地が隣接...4
併設で敷地のみ共用...5
併設で建物も共用...6
(右の数値)
本校...4
分校...5
冬季分校...6

Table ⑬生徒数 (普通の内訳): 1学年, 2学年, 3学年. Values: 163, 132, 141.

Table ⑭必要面積の内訳: 普通, 特別支援, 積雪寒冷. Values: 5289, 1008.

Table ⑮児童生徒地域交流施設保有面積: R, S, W.

Table ⑯地域・学校連携施設保有面積: R, S, W.

Table ⑰校地: 建物敷地, 運動場, 実験実習地その他, 借用. Values: 13965, 12396.

Table ⑱屋内運動場: 必要面積, 保有面積 (R, S, W, 計), 危険面積 (R, S, W, 計), 整備資格, 要改築面積. Value: 243.

Table ⑲寄宿生徒数: 用地在庫負担等面積計 (26361).

Table ⑳寄宿舎: 必要面積, 保有面積 (R, S, W, 計), 危険面積 (R, S, W, 計), 整備資格, 要改築面積.

Table ㉑保有教室数: 普通科, 特別教室 (音楽, 美術, 家庭, 外国語, 視聴覚, コミュニティ, 図書室, 特別活動, 教育相談, 進路資料).

Table ㉒保有教室等の総面積, ㉓保有控除面積, ㉔借用面積, ㉕地域指定区分等 (過去急増地域, 過疎地域, 山村地域, 豪雪地帯, 離島).

Table ㉖相手方の学校: 調査番号, 学校名.

Table ㉗共同利用施設名: 調査番号, 施設名.

参考表

Table with 4 columns: 学年及び学年級数, 当年度までの生徒数 (R4年度, R5年度), 当年度までの学級数 (R4年度, R5年度).

Table ㉘国庫負担等未完成未とりこわし面積: 区分 (校舎, 屋内運動場, 寄宿舎), R, S, W.

Table ㉙備考欄: H24屋外環境(防災広場)(受水槽)~ H25学校水泳プール耐震補強.

文部科学省

【別添2】

 : 今回工事対象外

令和 5 年度 公立学校等建物の棟別面積表

様 式 2

当該学校の設置年度	S59	設置者名	箕面市	学校名	第六中学校	相手方の学校名		
①識別コード	L	②都道府県番号	27	③学校調査番号	4407	④冬季分校番号		
							整理番号	1390

棟 番 号	建 造 区 分 号	階 数	建 築 年 月			学 部 等	保 有 面 積	産 振 校 舎 面 積	国 庫 補 助				と り こ わ し 記 号	国 庫 未 完 成 担 当 面 積	保 有 外 建 物 面 積					備 考				
			元 年	月	日				補 助 年 度	公 立 文 教 補 助 費 目 録	他 事 業 補 助 費 目 録	保 有 控 除 建 物			一 時 使 用 ・ 借 用 建 物									
												積			積	積	積	積	積					
⑤	⑥	⑦	⑧	⑨	⑩	⑪	⑫	⑬	⑭	⑮	⑯	⑰	⑱	⑲	⑳	㉑	㉒	㉓	㉔	㉕	㉖			
001	校	R	4	S	59	03	2825		S58	新	1227				7	132							H16.8 6.7棟へ分棟 大改(法令)H22 大改(空調)H24棟 防災機能強化 H24棟 H25給食室132㎡ 大改(空調)H26棟	
001	校	R	4	H	23	01	5		H22	新	5												大改(障害)H22 エレベータ棟増築に伴う乗り場部分の増築 誤記による訂正 建築年月S59.3→H23.1	
002	屋	R	2	S	59	03	1233		S58	新	1020												大改(教育内容)H21棟 防災機能強化 H24棟	
003	部	R	2	S	59	03	194																	
004	校	S	1	S	59	03	37																	
005	校	S	1	S	59	03			S58	外	92					92								7-1号校舎付廊下
006	校	R	4	S	59	03	2746		S58	新	2052													H16.8分棟 1棟から 大改(空調)H21 大改(法令)H22 大改(トイレ)H21棟 防災機能強化 H24棟 大改(空調)H28棟 通風教室 64㎡
007	校	R	4	S	59	03	3071		S58	新	2118													H16.8分棟 1棟から 大改(空調)H21 大改(トイレ)H21棟 大改(法令) H22 太陽光発電 H21棟 防災機能強化 H24棟 大改(空調)H28棟
008	校	S	4	H	23	01	73		H22	新	73													H22エレベーター棟 大改(障害)H22
009	校	S	4	H	25	08			H24	給	31				7	210								給食室 単独校調理場(新增築)H24,単独校調理場(新增築)H24棟 防災機能 強化 H24棟

コード説明

<p>⑥建物区分</p> <ul style="list-style-type: none"> 校舎・・・・・・・・校 屋内運動場・・・・屋 寄宿舎・・・・・・・・寄 地域・学校連携施設・・連 	<p>⑦構造区分</p> <ul style="list-style-type: none"> 鉄筋コンクリート造・・・・R 鉄骨その他造・・・・S 木造・・・・・・・・W 	<p>⑧学部等</p> <ul style="list-style-type: none"> 高校 全日制・・・・・・・・全 昼 定・・・・・・・・昼 夜 定・・・・・・・・夜 通信制・・・・・・・・通 	<p>特支</p> <ul style="list-style-type: none"> 幼稚部・・・・・・・・幼 小中学部・・・・小 高等部・・・・・・・・高
--	---	---	---

 : 今回工事対象外

令和 5 年度 公立学校等建物の棟別面積表 (その 2)

様 式 2

当該学校の設置年度 S59 | 設置者名 箕面市 | 学校名 第六中学校 | 相手方の学校名

① 識別コード I | ② 都道府県番号 27 | ③ 学校調査番号 4407 | ④ 冬季分校番号 | 整理番号 1390

棟 番 号	建 造 区 分 号	階 数	建 築 元 年	学 部 等	保 有 面 積	耐 力 度 点 数	耐 震 基 準 状 況	優 先 診 断 年 度	改 修 状 況	耐 震 性 能			大 規 模 改 造 年 度	改 修 履 歴			備 考 そ の 2
										Is 値	CI × SD 値	q 値		内 部 改 修	外 部 改 修	設 備 改 修	
⑤	⑥	⑦	⑧	⑨	⑩	⑪	⑫	⑬	⑭	⑮	⑯	⑰	⑱	⑲	⑳	㉑	㉒
0011	校R4S		5903		2825		2					H28	1	1	1		
0012	校R4H		2301		5		2					H22					
002	屋R2S		5903		1233		2					H21	1	1	1		
003	部R2S		5903		194		2										
004	校S1S		5903		37		2										
005	校S1S		5903														
006	校R4S		5903		2746		2					H28	1	1	1		
007	校R4S		5903		3071		2					H28	1	1	1		
008	校S4H		2301		73		2					H22					
009	校S4H		2508														

コード説明 ㉑耐震基準
 旧耐震基準 1
 新耐震基準 2

㉒診断状況
 優先度調査 0 S造又は上記以外の診断 4
 R造の第一次診断 1 未実施 5
 R造の第二次及び第三次診断 2
 屋体のS造 3

㉓改修状況
 改修済み 1
 改修中 2
 未改修 3
 未改修のうち当年度実施予定 4

公立学校用地管理台帳（総括表）

整理番号 1390

①都道府県名	大阪府	②都道府県番号	27	⑪校地基準面積 (⑮の(7)に対応)	学級数	建物敷地	22,962 m ²	区 分	⑭補助金交付状況				
③設置者名	箕面市				31 cl	運動場	13,929 m ²		⑮補助年度	(7) 昭和 58 年度	(4) 年度	(9) 年度	
④学校所在地	箕面市粟生間谷西1-3-1			⑫校地基準面積 (⑮の(4)に対応)	学級数	建物敷地	m ²	⑯分離・拡張 の 別	分離新設				
ふりがな	だいろく(みのおしりつ)					cl	運動場		m ²	⑰補助面積 (単位: m ²)	(26,367)	()	()
⑤学 校 名	第六中学校			⑩校地基準面積 (⑮の(7)に対応)	学級数	建物敷地	m ²	⑱補助率等	補助率	1/3	補助率		
⑥補助申請時 の学校名	第六中学校					cl	運動場		m ²	交付率	0.85	交付率	
⑦開校年月日	S59・04・01			備考欄				⑲補助率等	圧縮率	1.00	圧縮率		
⑧校舎着工 年月日・ 建築完了 年月日	着工年月日 S58・04・01 建築完了年月日 S59・03・15								⑳補助金額 (単位: 千円)	(983,884)	()	()	
⑨校舎着工延期 承認年月日	第 号							⑳補助金額 (単位: 千円)			983,884	()	()
⑪、⑫、⑬の各欄については、当初交付決定の数字は上段カッコ内、額の確定後の数字は下段。													

§ 面積増減内訳表

(単位: m²)

区 分	㉑ 当初保有状況			㉒ 変更年度 (昭和 60 年度)		
				㉓ 現在の保有状況		
	㉔補助面積	㉕左以外の面積	㉖合 計	㉔補助面積	㉕左以外の面積	㉖合 計
保 有 地	㉗建物敷地	13,965		13,965		13,965
	㉘運動場敷地	12,339		12,396		12,396
	㉙実験実習地 ・その他地	57	85			142
	小 計	26,361	85	26,446	26,361	
㉚借用校地						
合 計	26,361	85	26,446	26,361		26,361
㉛増減事由欄	S58造成完了により対象面積減 S60提供面積の増			㉜財産処分承認年月日		
				S60 沈砂池を運動場敷地に用途変更、道路に移管		

施設の配置図

縮尺

1/1,200

40m

学校名 第六中学校

調査番号

27220

(市町村)

(学校)

4407

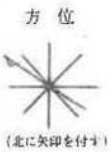
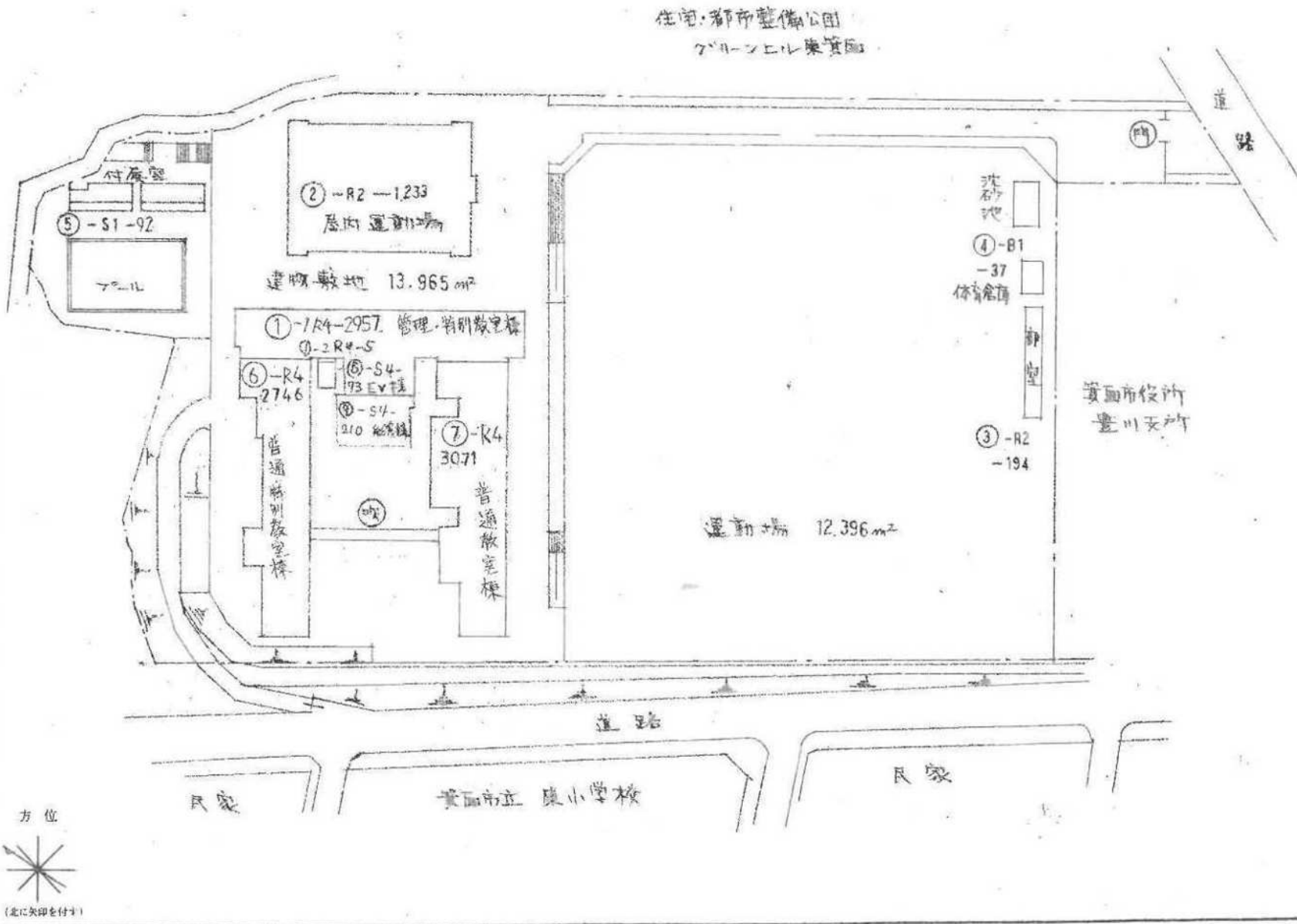
整理番号

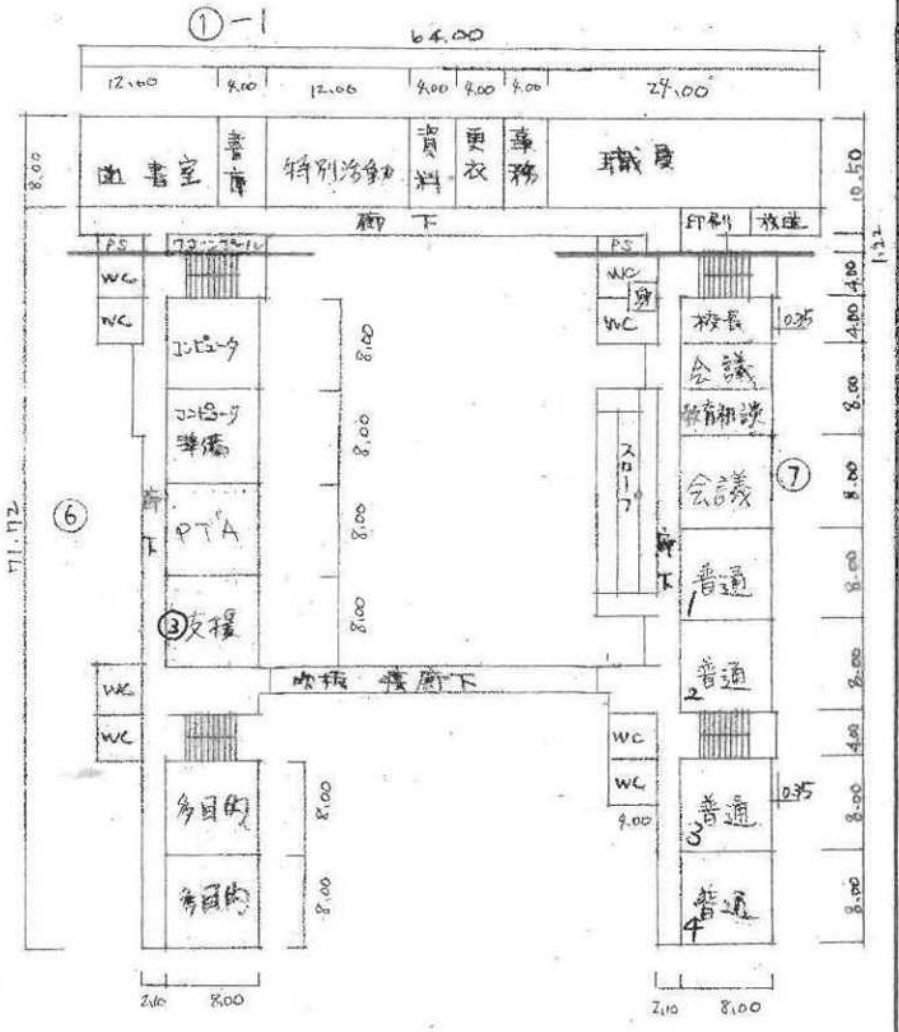
1390-1

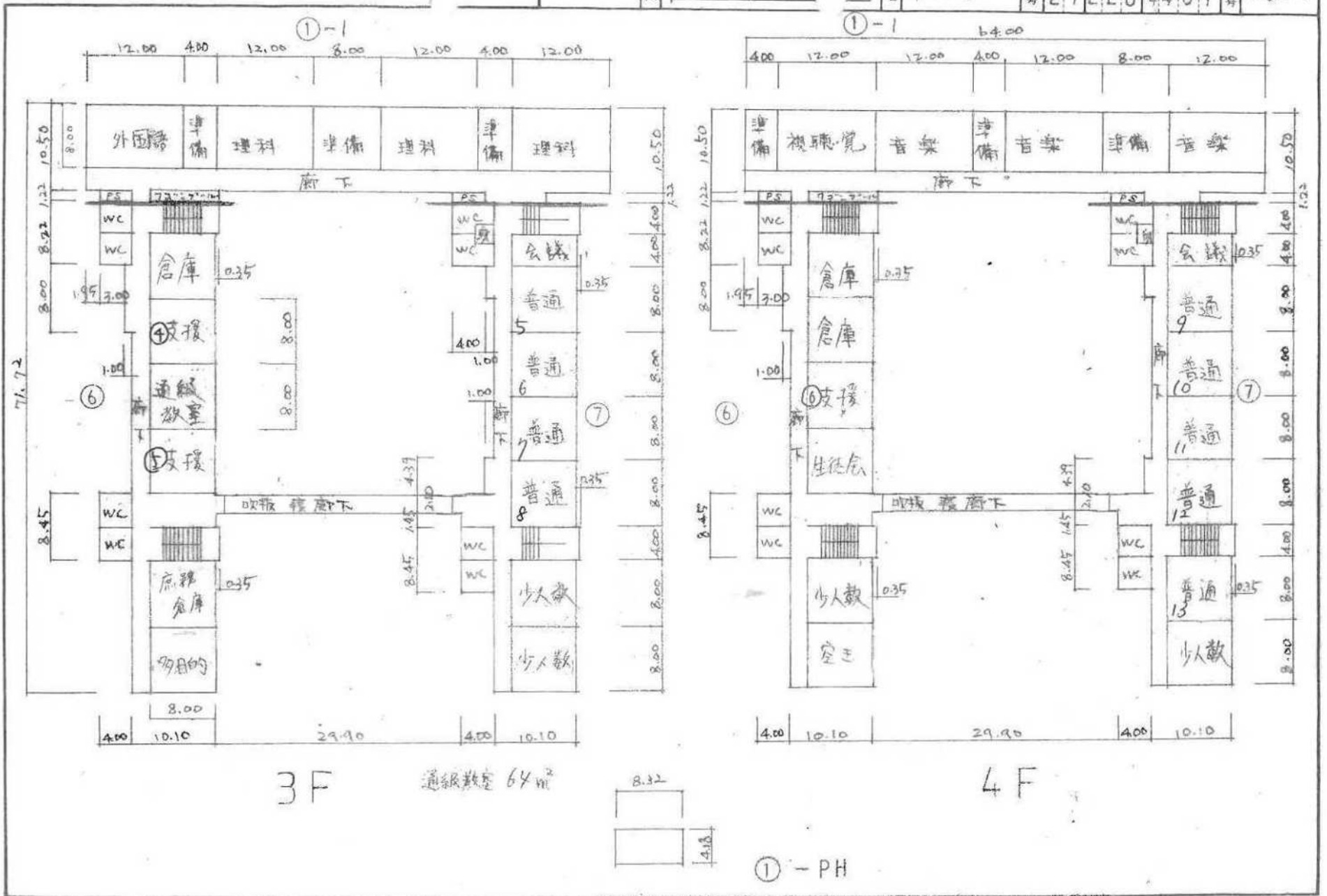
凡例

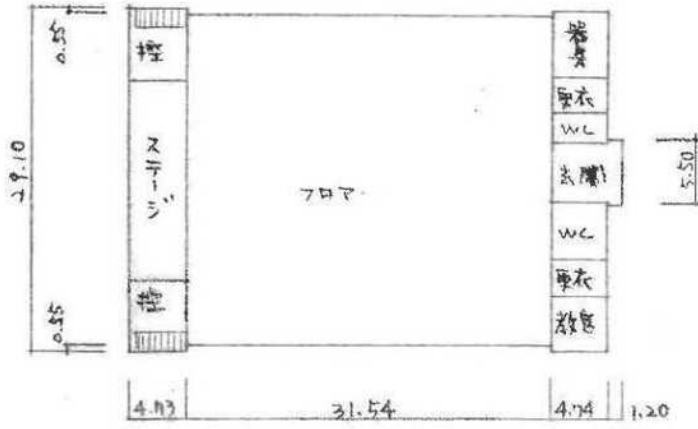
建物

- ① 未とりこわし建物
- ② 危険建物
- ③ 借用建物
- ④ 一時使用建物
- ⑤ 屋外教育環境整備事業によるもの

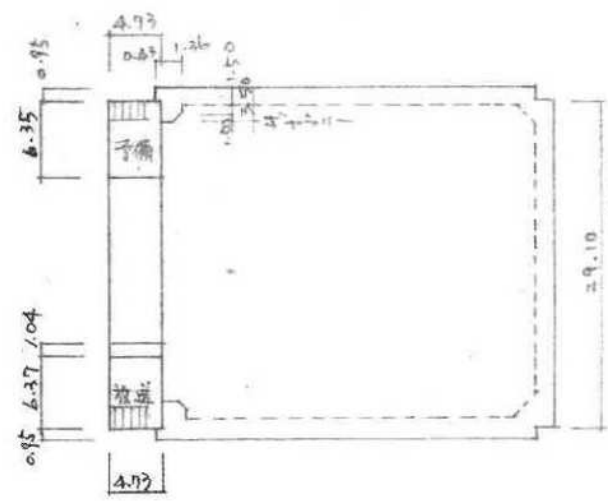








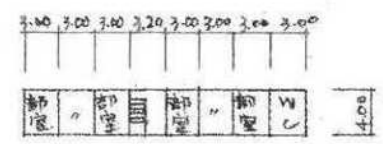
②-1F



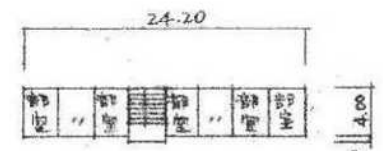
②-2F



⑤ 707付居室

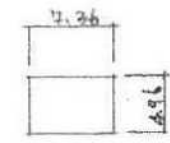
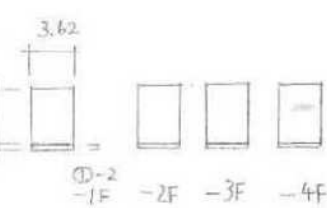


③-1F 部室



③-2F

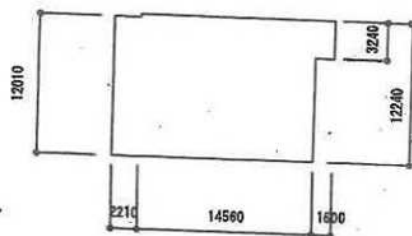
⑧-1F -2F -3F -4F



④ 体育倉庫

保存控除: プール専用付居室 92 m²
部室 194 m²

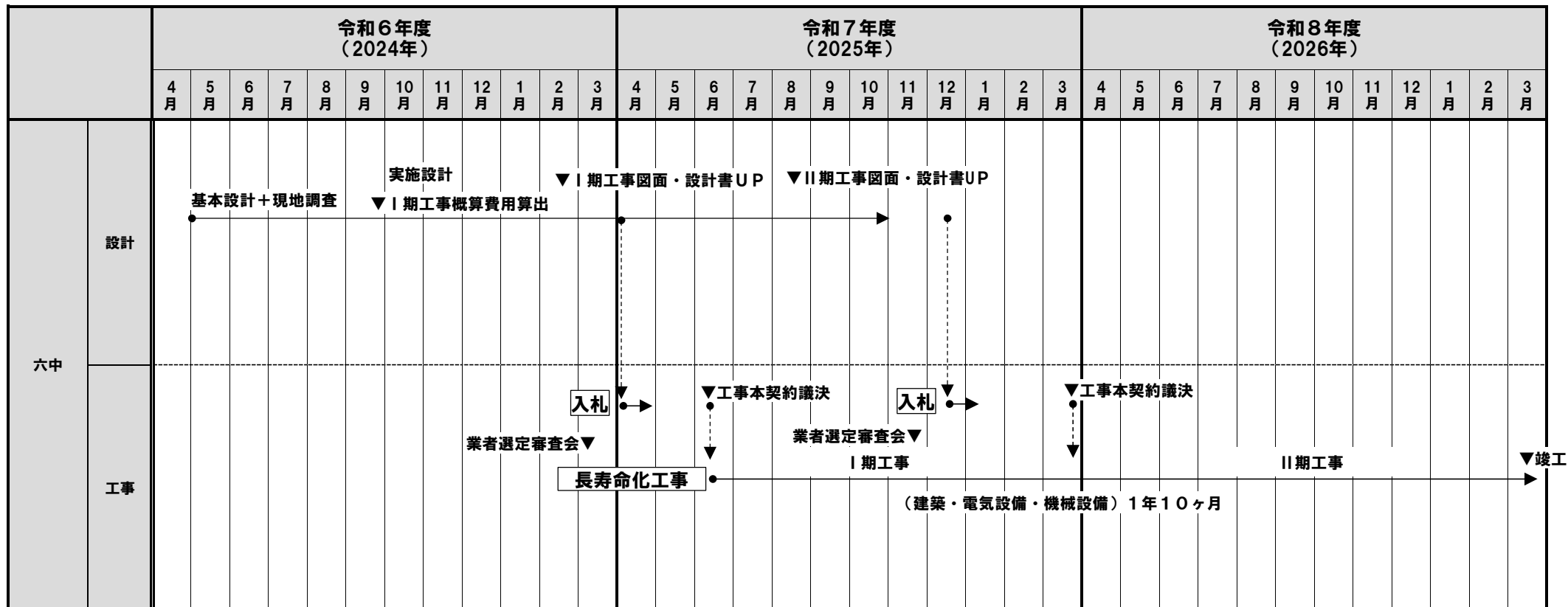
施設の配置図	縮尺	1/600 0 20m	学校名	第六中学校			調査番号	(都道府県)	(市町村)	(学校)	整理番号
				217	2120	4141017		131910-5			



⑨-1F
給食棟

保有控除 給食室 210㎡

第六中学校長寿命化改修に伴う設計委託 詳細スケジュール



【別添3】