



平成23年第4回箕面市議会定例会議案

第90号議案	物件供給契約締結の件（箕面市立図書館I C機器等）	1
第91号議案	指定管理者の指定の件（箕面市立老人いこいの家）	3
第92号議案	財産取得の件	5
第93号議案	市営住宅の明渡し及び家賃納入請求に係る訴えの提起の件	7
第94号議案	箕面市議会の議員その他非常勤の職員の公務災害補償等に関する条例改正の件	9
第95号議案	箕面市立箕面文化・交流センター条例改正の件	11
第96号議案	箕面市役所支所設置条例改正の件	15
第97号議案	箕面市営住宅管理条例改正の件	17
第98号議案	箕面市消防団員等公務災害補償条例改正の件	19
第99号議案	箕面市水道事業及び公共下水道事業の設置等に関する条例改正の件	21
第100号議案	平成23年度箕面市一般会計補正予算（第6号）	23
第101号議案	平成23年度箕面市特別会計競艇事業費補正予算（第1号）	81

第102号議案	平成23年度箕面市特別会計介護保険事業費補正予算（第2号）	107
第103号議案	平成23年度箕面市病院事業会計補正予算（第2号）	123
諮問第4号	人権擁護委員の推薦について意見を求める件	137
諮問第5号	人権擁護委員の推薦について意見を求める件	139

第90号議案

物件供給契約締結の件

次のとおり物件供給契約を締結する。

平成23年11月30日提出

箕面市長 倉田哲郎

- | | | |
|---|--------|--|
| 1 | 契約の目的 | 箕面市立図書館IC機器等 |
| 2 | 契約の方法 | 指名競争入札 |
| 3 | 契約の金額 | 28,297,500円 |
| 4 | 契約の相手方 | 大阪府中央区本町四丁目2番12号
東芝特機電子株式会社
代表取締役社長 木越芳宣 |
| 5 | 納入期限 | 平成24年3月15日 |

(提案理由)

箕面市立図書館IC機器等の物件供給契約を締結するため、地方自治法(昭和22年法律第67号)第96条第1項第8号の規定により提案するものである。

第 9 1 号議案

指定管理者の指定の件

次のとおり箕面市立老人いこいの家の指定管理者を指定する。

平成 2 3 年 1 1 月 3 0 日提出

箕面市長 倉 田 哲 郎

1 公の施設の名称及び指定管理者

公の施設の名称	指定管理者
箕面市立萱野老人いこいの家	箕面市萱野二丁目 1 2 番 7 号 福祉サービス「よってんか」 代表者 池 谷 啓 介
箕面市立桜ヶ丘老人いこいの家	箕面市桜ヶ丘四丁目 1 6 番 3 8 号 シルバーライフ・さくらがおか 代表者 坂 口 満 里 子

2 指定の期間 平成 2 4 年 4 月 1 日から平成 2 9 年 3 月 3 1 日まで

(提案理由)

箕面市立老人いこいの家の指定管理者を指定するため、地方自治法（昭和22年法律第67号）第244条の2第6項の規定により提案するものである。

第 9 2 号 議 案

財 産 取 得 の 件

次 の と お り 財 産 を 取 得 す る。

平 成 2 3 年 1 1 月 3 0 日 提 出

箕 面 市 長 倉 田 哲 郎

取得する財産の表示		取得金額	所有者 (譲渡人)
位置	財産の種別及び数量		
箕面市彩都粟生北 二丁目1番5号	<p>1 建物</p> <p>(1) 校舎棟 構 造 鉄筋コンクリート造 陸屋根・合金メッキ 鋼板ぶき 4階建 床面積 11,218.27 m²</p> <p>(2) 体育館棟 構 造 鉄筋コンクリート・鉄骨造 合金メッキ鋼 板ぶき・陸屋根 2階建 床面積 1,937.34 m²</p> <p>2 プール、外構、植栽施設、屋外運動場その他建物附属 物件 一式</p>	2,561,602,538 円	神奈川県横浜市中区本町六 丁目50番地1 独立行政法人都市再生機構

(提案理由)

独立行政法人都市再生機構から箕面市立彩都の丘小学校及び箕面市立彩都の丘中学校の建物を取得するため、地方自治法（昭和22年法律第67号）第96条第1項第8号の規定により提案するものである。

(提案理由)

市営住宅の明渡し及び家賃納入を求める訴えを提起するため、地方自治法（昭和22年法律第67号）第96条第1項第12号の規定により提案するものである。

第九十四号議案

箕面市議会の議員その他非常勤の職員の公務災害補償等に関する条例改正の件

箕面市議会の議員その他非常勤の職員の公務災害補償等に関する条例の一部を改正する条例を次のように定める。

平成二十三年十一月三十日提出

箕面市長 倉田哲郎

箕面市条例第 号

箕面市議会の議員その他非常勤の職員の公務災害補償等に関する条例の一部を改正する条例

第一条 箕面市議会の議員その他非常勤の職員の公務災害補償等に関する

条例（昭和四十三年箕面市条例第五号）の一部を次のように改正する。

第十条の二第二号中「第五条第十二項」を「第五条第十三項」に、「同条第六項」を「同条第七項」に改める。

第二条 箕面市議会の議員その他非常勤の職員の公務災害補償等に関する条例の一部を次のように改正する。

第十条の二第二号中「第五条第十三項」を「第五条第十二項」に改める。

附 則

この条例中第一条の規定は公布の日から、第二条の規定は平成二十四年四月一日から施行する。

(提案理由)

障害者自立支援法(平成十七年法律第二百二十三号)の改正に伴い、関係規定を整理するため、本条例を改正するものである。

第九十五号議案

箕面市立箕面文化・交流センター条例改正の件

箕面市立箕面文化・交流センター条例の一部を改正する条例を次のように定める。

平成二十三年十一月三十日提出

箕面市長 倉田哲郎

箕面市条例第 号

箕面市立箕面文化・交流センター条例の一部を改正する条例

箕面市立箕面文化・交流センター条例（平成十七年箕面市条例第三十四号）の一部を次のように改正する。

第二十一条を第二十四条とし、第二十条を第二十三条とする。

第十九条中「利用者」を「センターを利用する者」に改め、同条を第十二条とする。

第十八条中「第七条」を「第八条」に改め、同条を第二十一条とする。

第十七条中「第十二条第三号又は第十四条第三号」を「第十三条第三号又は第十七条第三号」に改め、同条を第二十条とする。

第十六条第一項中「き損」を「毀損」に改め、同条を第十九条とする。

第十五条を第十八条とする。

第十四条に次の一号を加え、同条を第十七条とする。

五 指定管理者がセンターの管理のため必要があると認めるとき。

第十七条の前に次の二条を加える。

（野外ステージにおける行為の禁止）

第十五条 野外ステージにおいては、次に掲げる行為をしてはならない。

一 野外ステージを汚損し、又は損傷すること。

二 公の秩序又は善良な風俗を害するおそれのある行為をすること。

三 他人に危害を及ぼすおそれのある行為をすること。

四 前三号に掲げるもののほか、野外ステージの管理に支障を及ぼす行為をすること。

(野外ステージの利用の禁止又は制限)

第十六条 指定管理者は、野外ステージの管理のため必要があると認める場合においては、区域を定めて、野外ステージの利用を禁止し、又は制限することができる。

第十三条中「センター」の下に「(野外ステージを除く。)」を加え、同条第三号中「乱す」を「害する」に改め、同条を第十四条とする。

第十二条中「利用」の下に「(第十条第一項又は第二項に規定する利用をいう。以下本則において同じ。)」を加え、同条第三号中「第十四条第三号」を「第十七条第三号」に改め、同条を第十三条とする。

第十一条中「利用者」の下に「(第十条第一項又は第二項の規定により許可を受けた者をいう。以下同じ。)」を加え、同条を第十二条とする。

第十条を第十一条とする。

第九条第一項中「センター」の下に「(野外ステージを除く。)」を加え、「(以下「利用者」という。)」を削り、同条第二項中「前項」を「前二項」に改め、同項を同条第三項とし、同条第一項の次に次の一項を加え、同条を第十条とする。

2 野外ステージを特定の日時に独占的に利用しようとする者は、あらかじめ指定管理者の許可を受けなければならない。許可を受けた者が許可を受けた事項を変更しようとするときも、同様とする。

第八条を第九条とする。

第七条第一項第三号中「第三条第二項」を「第四条第二項」に改め、同条を第八条とする。

第六条を第七条とし、第五条を第六条とし、第四条を第五条とする。
第三条第二項第一号中「前条」を「第二条」に改め、同条を第四条とする。

第二条の次に次の一条を加える。

(附属施設)

第三条 センターに、附属施設として箕面文化・交流センター野外ステージ(以下「野外ステージ」という。)を置く。

附則第五項中「第七条」を「第八条」に改める。

附則

(施行期日)

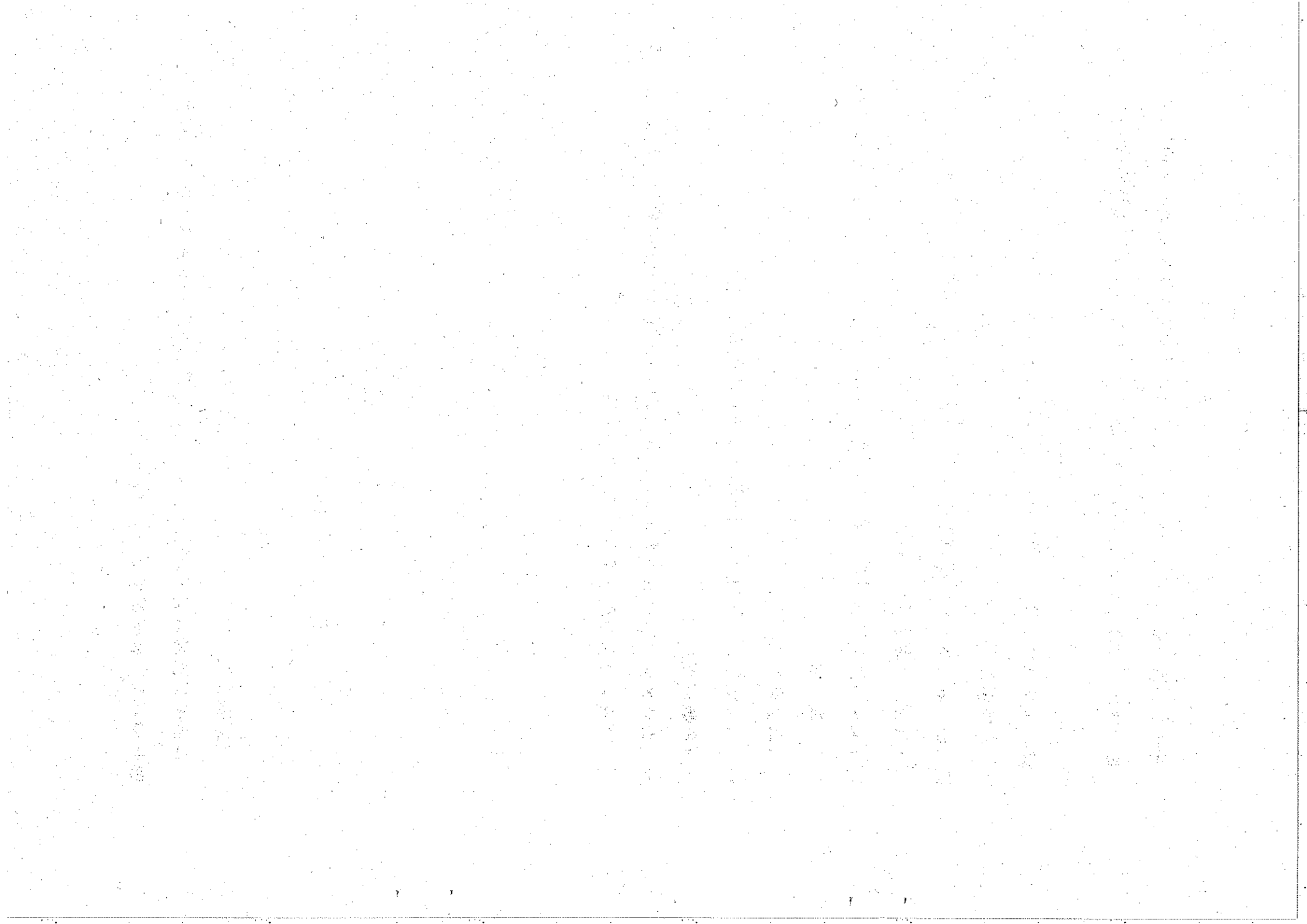
1 この条例は、平成二十四年四月一日から施行する。

(準備行為)

2 野外ステージに係る利用の許可その他その管理に必要な準備行為は、この条例の施行前においても行うことができる。

(提案理由)

箕面市立箕面文化・交流センターに、附属施設として野外ステージを設置するため、本条例を改正するものである。



第九十六号議案

箕面市役所支所設置条例改正の件

箕面市役所支所設置条例の一部を改正する条例を次のように定める。

平成二十三年十一月三十日提出

箕面市長 倉田 哲郎

箕面市条例第 号

箕面市役所支所設置条例の一部を改正する条例

箕面市役所支所設置条例（昭和三十一年箕面市条例第十九号）の一部を次のように改正する。

本則の表箕面市役所止々呂美支所の項中「並びに森町北一丁目及び森町北二丁目」を「、森町北一丁目及び森町北二丁目並びに森町南一丁目から森町南三丁目まで」に改める。

附 則

この条例は、平成二十四年三月一日から施行する。

（提案理由）

北部大阪都市計画事業水と緑の健康都市特定土地区画整理事業の施行による町の区域の変更及び町の新設に伴い、箕面市役所止々呂美支所の所管区域を変更するため、本条例を改正するものである。



第九十七号議案

箕面市営住宅管理条例改正の件

箕面市営住宅管理条例の一部を改正する条例を次のように定める。

平成二十三年十一月三十日提出

箕面市長 倉田哲郎

箕面市条例第 号

箕面市営住宅管理条例の一部を改正する条例

箕面市営住宅管理条例（平成九年箕面市条例第三十六号）の一部を次のように改正する。

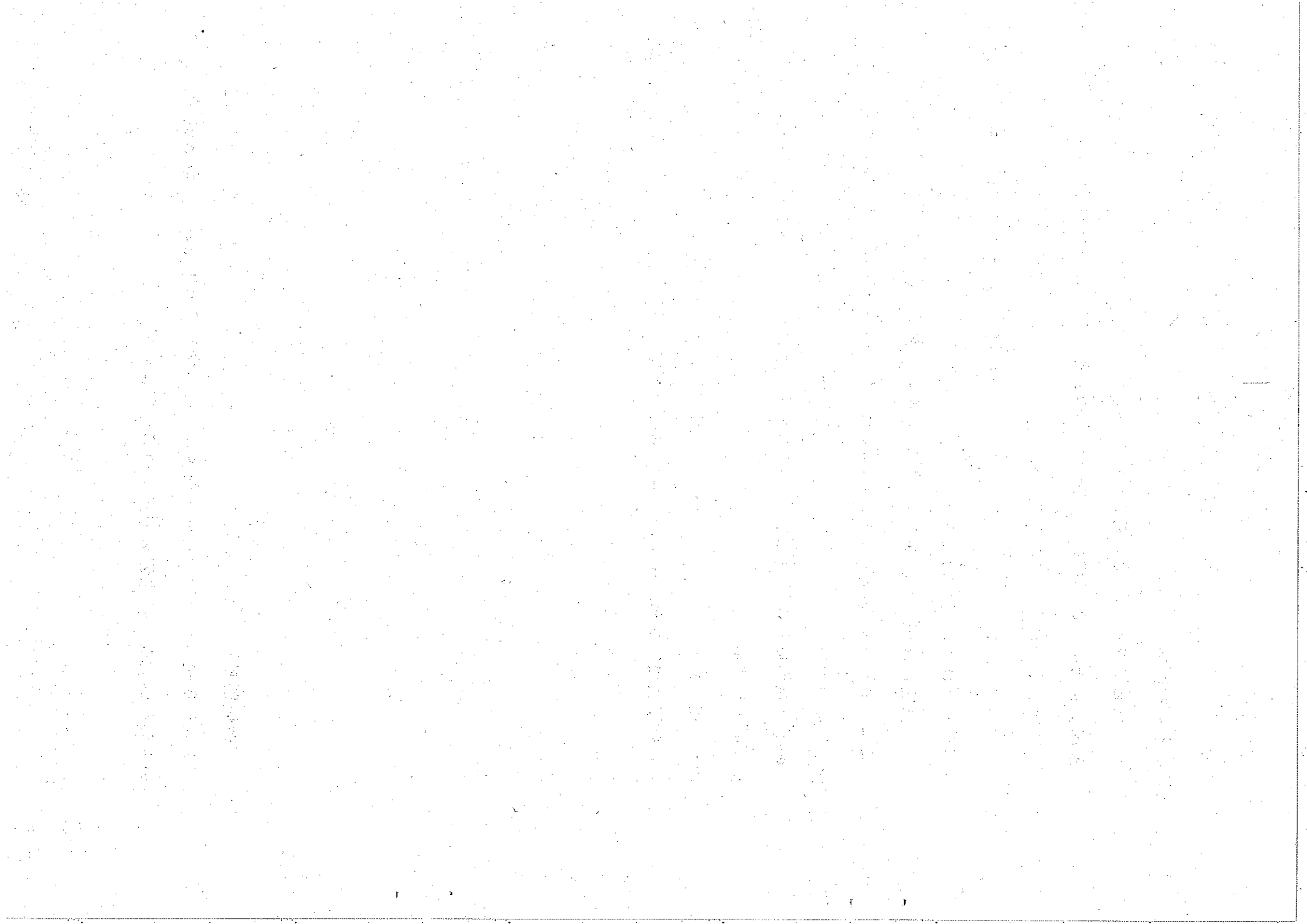
第五条及び第六条第二項中「令第六条第一項に規定する者」を「規則に定める者」に改める。

附 則

この条例は、平成二十四年四月一日から施行する。

（提案理由）

公営住宅法（昭和二十六年法律第九十三号）の改正に伴い、関係規定を整備するため、本条例を改正するものである。



第九十八号議案

箕面市消防団員等公務災害補償条例改正の件

箕面市消防団員等公務災害補償条例の一部を改正する条例を次のように定める。

平成二十三年十一月三十日提出

箕面市長 倉田哲郎

箕面市条例第 号

箕面市消防団員等公務災害補償条例の一部を改正する条例

第一条 箕面市消防団員等公務災害補償条例（昭和四十一年箕面市条例第二十六号）の一部を次のように改正する。

第九条の二第一項第二号中「第五条第十二項」を「第五条第十三項」に、「同条第六項」を「同条第七項」に改める。

第二条 箕面市消防団員等公務災害補償条例の一部を次のように改正する。

第九条の二第一項第二号中「第五条第十三項」を「第五条第十二項」に改める。

附 則

この条例中第一条の規定は公布の日から、第二条の規定は平成二十四年四月一日から施行する。

（提案理由）

障害者自立支援法（平成十七年法律第二百二十三号）の改正に伴い、関係規定を整理するため、本条例を改正するものである。



第九十九号議案

箕面市水道事業及び公共下水道事業の設置等に関する条例改

正の件

箕面市水道事業及び公共下水道事業の設置等に関する条例の一部を改正する条例を次のように定める。

平成二十三年十一月三十日提出

箕面市長 倉田 哲郎

箕面市条例第 号

箕面市水道事業及び公共下水道事業の設置等に関する条例の

一部を改正する条例

箕面市水道事業及び公共下水道事業の設置等に関する条例（昭和四十一年箕面市条例第三十五号）の一部を次のように改正する。

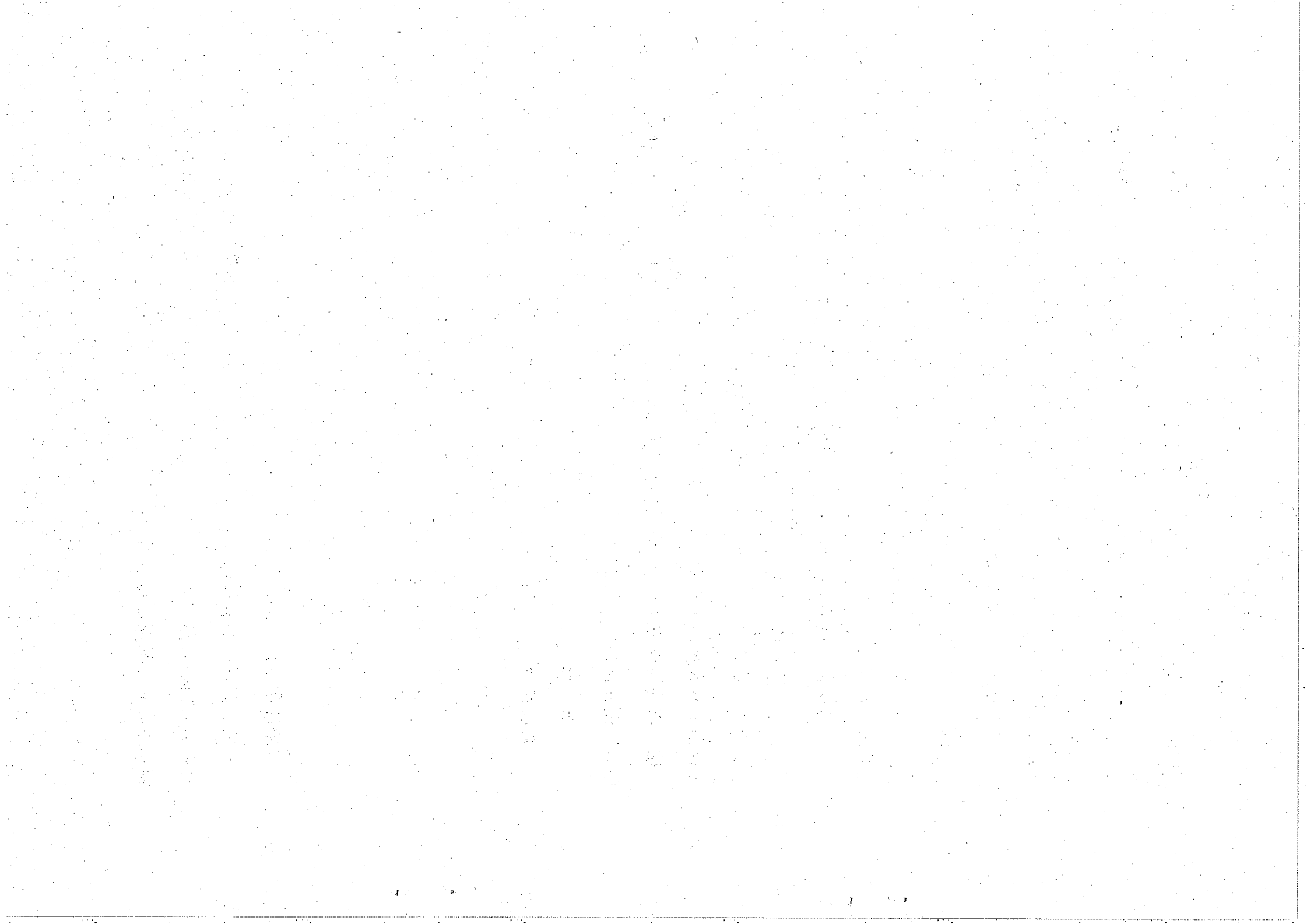
第三条第二項第一号イ(1)及び(9)中「森町北二丁目」の下に「、森町南一丁目、森町南二丁目、森町南三丁目」を加える。

附 則

この条例は、平成二十四年三月一日から施行する。

（提案理由）

北部大阪都市計画事業水と緑の健康都市特定土地区画整理事業の施行による町の区域の変更及び町の新設に伴い、箕面市水道事業の給水区域を変更するため、本条例を改正するものである。



第100号議案

平成23年度箕面市一般会計補正予算(第6号)

平成23年度箕面市の一般会計の補正予算(第6号)は、次に定めるところによる。

(歳入歳出予算の補正)

第1条 歳入歳出予算の総額に歳入歳出それぞれ343,953千円を追加し、歳入歳出それぞれ39,991,636千円とする。

2 歳入歳出予算の補正の款項の区分及び当該区分ごとの金額並びに補正後の歳入歳出予算の金額は、「第1表 歳入歳出予算補正」による。

(継続費の補正)

第2条 継続費の変更は、「第2表 継続費補正」による。

(債務負担行為の補正)

第3条 債務負担行為の変更は、「第3表 債務負担行為補正」による。

平成23年11月30日提出

箕面市長 倉田哲郎

第1表 歳入歳出予算補正

歳 入

款	項	補正前の額	補 正 額	計
9 地方特例交付金		千円 321,970	千円 48,849	千円 370,819
	1 地方特例交付金	321,970	48,849	370,819
10 地方交付税		871,481	△63	871,418
	1 地方交付税	871,481	△63	871,418
12 分担金及び負担金		578,612	1,244	579,856
	1 負 担 金	578,612	1,244	579,856
14 国 庫 支 出 金		6,137,018	136,684	6,273,702
	1 国 庫 負 担 金	5,333,325	122,767	5,456,092
	4 国 庫 交 付 金	611,412	13,917	625,329
		2,730,751	40,644	2,771,395
15 府 支 出 金	1 府 負 担 金	1,264,149	12,275	1,276,424
	2 府 補 助 金	1,014,059	28,369	1,042,428
18 繰 入 金		649,767	56,000	705,767
	1 基 金 繰 入 金	649,767	56,000	705,767
19 繰 越 金		105,380	15,628	121,008
	1 繰 越 金	105,380	15,628	121,008
20 諸 収 入		1,550,077	44,967	1,595,044
	3 貸付金元利収入	450,904	42,945	493,849
	6 雑 入	480,119	2,022	482,141
歳 入 合 計		39,647,683	343,953	39,991,636

歳 出

款	項	補正前の額	補正額	計
		千円	千円	千円
1 議会費	1 議会費	526,021	△6,619	519,402
		526,021	△6,619	519,402
2 総務費		5,352,494	9,257	5,361,751
	1 総務管理費	4,556,236	16,099	4,572,335
	2 徴税費	316,280	△708	315,572
	3 戸籍住民基本台帳費	310,747	231	310,978
	4 選挙費	115,698	△3,169	112,529
	5 統計調査費	29,908	△3,196	26,712
3 民生費		14,977,567	330,786	15,308,353
	1 社会福祉費	3,866,601	131,050	3,997,651
	2 児童福祉費	6,394,558	50,024	6,444,582
	3 生活保護費	1,736,725	130,939	1,867,664
	6 介護保険費	1,079,331	18,773	1,098,104
		4,009,617	△73,197	3,936,420
4 衛生費	1 保健衛生費	1,081,912	△40,776	1,041,136
	2 清掃費	2,094,187	△32,421	2,061,766
5 労働費		126,168	80	126,248
	1 労働諸費	126,168	80	126,248
6 農林水産業費		169,434	△917	168,517
	1 農業費	154,365	△917	153,448
7 商工費		469,487	575	470,062
	1 商工費	435,225	575	435,800
8 土木費		2,908,749	18,975	2,927,724
	1 土木管理費	1,504,816	18,172	1,522,988
	5 住宅費	149,780	803	150,583
9 消防費		1,213,974	8,693	1,222,667
	1 消防費	1,213,974	8,693	1,222,667
10 教育費		6,630,179	49,671	6,679,850
	1 教育総務費	1,195,763	73,294	1,269,057
	2 小学校費	2,005,042	△10,897	1,994,145
	3 中学校費	1,343,338	△460	1,342,878
	4 幼稚園費	279,882	△2,666	277,216
	5 社会教育費	1,367,884	1,287	1,369,171

款	項	補正前の額 千円	補正額 千円	計 千円
12 公 債 費	6 保 健 体 育 費	438,270	△10,887	427,383
		3,079,102	2,585	3,081,687
	1 公 債 費	3,079,102	2,585	3,081,687
13 諸 支 出 金	1 諸 費	114,891	4,064	118,955
		114,891	4,064	118,955
歳 出 合 計		39,647,683	343,953	39,991,636

第 2 表 継続費補正

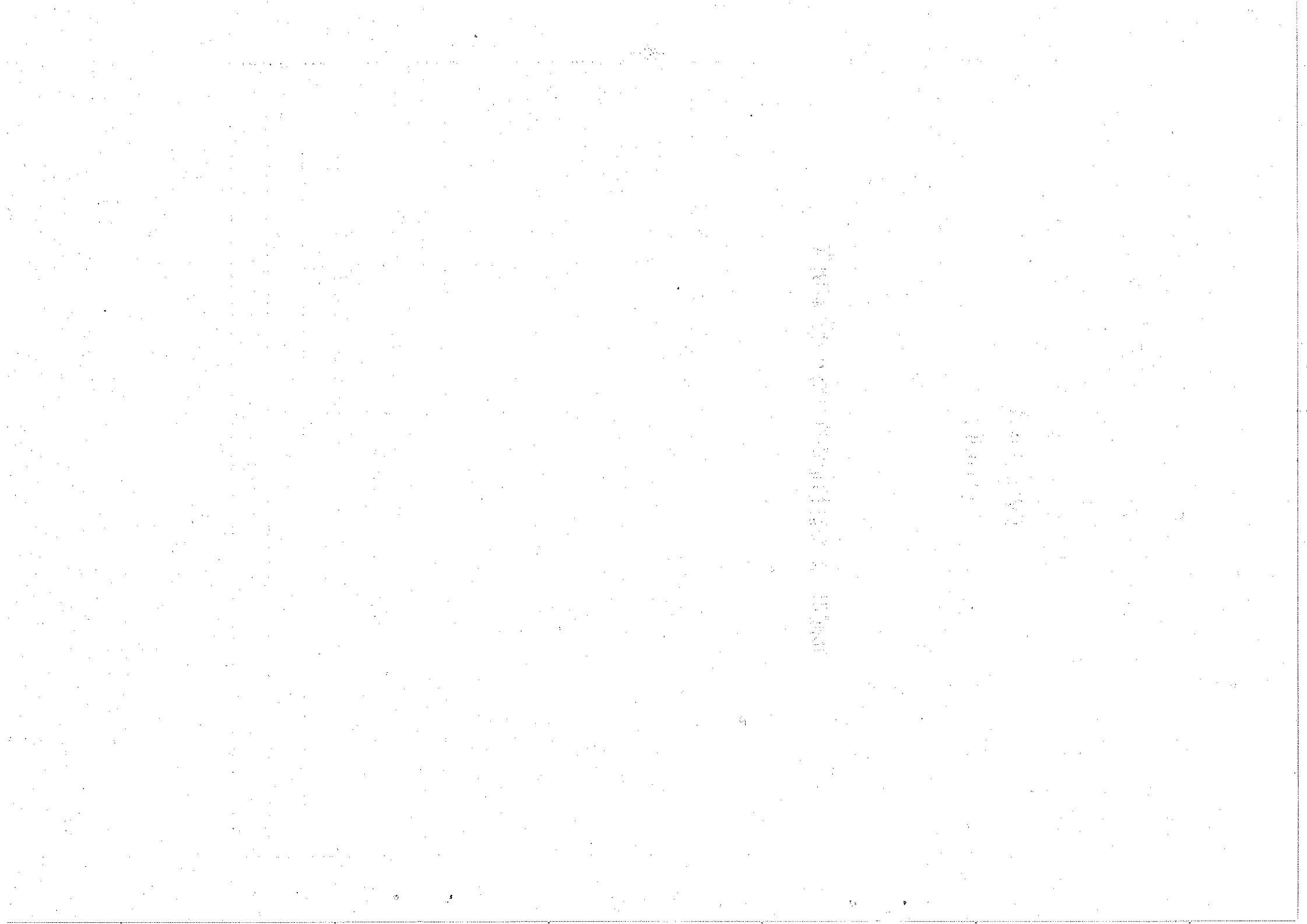
款	項	事業名	補正前			補正後		
			総額 千円	年度	年割額 千円	総額 千円	年度	年割額 千円
10 教育費	1 教育総務費	美校室業 呂費事費 々一食統 々中備統 止小給整 (継続)				161,922	平成23年度	千円 41,197
							平成24年度	千円 120,725

第 3 表 債務負担行為補正

事 項	補 正 前		補 正 後	
	期 間	限 度 額	期 間	限 度 額
萱野老人いこいの家管理運営事業			平成23年度から平成28年度	56,600千円
桜ヶ丘老人いこいの家管理運営事業			平成23年度から平成28年度	38,013千円
民間養護老人ホーム整備費補助事業	平成23年度から平成24年度	438,712千円	平成23年度から平成24年度	473,461千円
多世代交流センター整備事業	平成23年度から平成24年度	738,315千円	平成23年度から平成24年度	742,420千円

平成23年度
(2011年度)

箕面市一般会計補正予算(第6号)説明書



歳入歳出予算事項別明細書

1 総括
歳入

款	補正前の額	補正額	計
1 市 税	千円 21,878,000	千円 0	千円 21,878,000
2 地方譲与税	252,000	0	252,000
3 利子割交付金	140,000	0	140,000
4 配当割交付金	45,000	0	45,000
5 株式等譲渡所得割交付金	26,000	0	26,000
6 地方消費税交付金	1,080,000	0	1,080,000
7 ギョルフ場利用税交付金	1,000	0	1,000
8 自動車取得税交付金	90,000	0	90,000
9 地方特例交付金	321,970	48,849	370,819
10 地方交付税	871,481	△63	871,418
11 交通安全対策特別交付金	25,000	0	25,000
12 分担金及び負担金	578,612	1,244	579,856
13 使用料及び手数料	611,861	0	611,861
14 国庫支出金	6,137,018	136,684	6,273,702
15 府支出金	2,730,751	40,644	2,771,395
16 財産収入	100,033	0	100,033
17 寄附金	3,321	0	3,321
18 繰入金	649,767	56,000	705,767
19 繰越金	105,380	15,628	121,008
20 諸収入	1,550,077	44,967	1,595,044
21 市債	2,450,412	0	2,450,412
歳入合計	39,647,683	343,953	39,991,636

歳出

款	補正前の額	補正額	計
1 議会費	千円 526,021	千円 △6,619	千円 519,402
2 総務費	5,352,494	9,257	5,361,751
3 民生費	14,977,567	330,786	15,308,353
4 衛生費	4,009,617	△73,197	3,936,420
5 労働費	126,168	80	126,248
6 農林水産業費	169,434	△917	168,517
7 商工費	469,487	575	470,062
8 土木費	2,908,749	18,975	2,927,724
9 消防費	1,213,974	8,693	1,222,667
10 教育費	6,630,179	49,671	6,679,850
11 災害復旧費	20,000	0	20,000
12 公債費	3,079,102	2,585	3,081,687
13 諸支出金	114,891	4,064	118,955
14 予備費	50,000	0	50,000
歳出合計	39,647,683	343,953	39,991,636

補正額の財源内訳				
特	定 財		源	
	国府支出金	地 方 債	そ の 他	一 般 財 源
	千円	千円	千円	千円
	0	0	0	△6,619
	2,100	0	0	7,157
	176,887	0	36,000	117,899
	△19,711	0	0	△53,486
	0	0	0	80
	0	0	0	△917
	0	0	0	575
	0	0	0	18,975
	0	0	2,444	6,249
	4,135	0	20,822	24,714
	0	0	0	0
	0	0	2,585	0
	0	0	0	4,064
	0	0	0	0
	163,411	0	61,851	118,691

2 歳 入

(款) 9 地方特例交付金
(項) 1 地方特例交付金

科 目		補正前の額	補正額	計
款 項	目			
9	地 方 特 例 交 付 金	千円 321,970	千円 48,849	千円 370,819
	1 地 方 特 例 交 付 金	321,970	48,849	370,819
	1 地 方 特 例 交 付 金	321,970	48,849	370,819
10	地 方 交 付 税	871,481	△63	871,418
	1 地 方 交 付 税	871,481	△63	871,418
	1 地 方 交 付 税	871,481	△63	871,418
12	分 担 金 及 び 負 担 金	578,612	1,244	579,856
	1 負 担 金	578,612	1,244	579,856
	5 消 防 費 負 担 金	0	1,244	1,244
14	国 庫 支 出 金	6,137,018	136,684	6,273,702
	1 国 庫 負 担 金	5,333,325	122,767	5,456,092
	1 民 生 費 国 庫 負 担 金	4,488,399	122,767	4,611,166
	4 国 庫 交 付 金	611,412	13,917	625,329
	6 農 林 水 産 業 費 国 庫 交 付 金	0	13,917	13,917
15	府 支 出 金	2,730,751	40,644	2,771,395
	1 府 負 担 金	1,264,149	12,275	1,276,424
	1 民 生 費 府 負 担 金	1,264,149	12,275	1,276,424
	2 府 補 助 金	1,014,059	28,369	1,042,428
	1 総 務 費 府 補 助 金	3,600	2,100	5,700
	2 民 生 費 府 補 助 金	467,790	41,845	509,635

節		説明	
区分	金額		
	千円		千円
1 地方特例交付金	48,849	3 子ども手当及び児童手当特別交付金 補正後 200,051,000円—補正前 151,202,000円	48,849
1 地方交付税	△63	1 普通交付税 補正後 771,418,000円—補正前 771,481,000円	△63
1 消防費負担金	1,244	2 消防指令センター共同運用負担金	1,244
1 社会福祉費負担金	24,551	7 障害者自立支援給付費等負担金 補正後 634,324,000円—補正前 616,984,000円	17,340
		8 自立支援医療(更生医療)負担金 補正後 23,597,000円—補正前 16,386,000円	7,211
3 生活保護費負担金	98,216	1 生活保護費負担金 補正後 1,331,724,000円—補正前 1,233,508,000円	98,216
1 農業費交付金	13,917	1 農山漁村活性化対策整備交付金	13,917
1 社会福祉費負担金	12,275	7 障害者自立支援給付費等負担金 補正後 317,162,000円—補正前 308,492,000円	8,670
		8 自立支援医療(更生医療)負担金 補正後 11,798,000円—補正前 8,193,000円	3,605
1 総務管理費補助金	2,100	6 地域力再生支援事業費補助金 2,100×10/10=2,100	2,100
1 社会福祉費補助金	2,961	38 老人医療費補助金 補正後 67,916,000円—補正前 65,108,000円	2,808

(款) 15 府支出金
(項) 2 府補助金

(款) 15 府支出金
(項) 2 府補助金

款	項	科目		補正前の額	補正額	計		
		目	目					
15	2	2	[民生費府補助金]	千円				
				3	衛生費府補助金	164,768	△19,711	145,057
				9	教育費府補助金	46,152	4,135	50,287
				18	繰入金	649,767	56,000	705,767
19	1	1	基金繰入金	649,767	56,000	705,767		
				1	保健福祉総合推進基金繰入金	50,000	36,000	86,000
				10	学校教育施設整備基金繰入金	0	20,000	20,000
				繰越金	105,380	15,628	121,008	
20	1	3	貸付金元利収入	1,550,077	44,967	1,595,044		
				2	住宅新築資金等貸付金元利収入	782	2,945	3,727
				6	土地開発公社貸付金収入	0	40,000	40,000
				繰越金	480,119	2,022	482,141	
20	3	雑	雑収入	263,133	2,022	265,155		

節		金額	説明	千円
区分	金額			千円
			56 身体障害者等訪問看護利用料助成事業費補助金 補正後 756,000円—補正前 603,000円	153
2 児童福祉費金	38,884		21 安心子ども基金特別対策事業費補助金 補正後 147,450,000円—補正前 108,566,000円	38,884
1 保健衛生費金	△19,711		13 予防接種緊急対策事業費補助金 補正後 60,060,000円—補正前 79,771,000円	△19,711
4 中学校費金	4,135		1 中学校給食導入促進事業費補助金 8,271×1/2=4,135	4,135
1 保健福祉総合推進基金繰入金	36,000		1 保健福祉総合推進基金繰入金 補正後 86,000,000円—補正前 50,000,000円	36,000
1 学校教育施設整備基金繰入金	20,000		1 学校教育施設整備基金繰入金	20,000
1 前年度繰越金	15,628		1 前年度繰越金 補正後 121,008,000円—補正前 105,380,000円	15,628
1 住宅新築資金等貸付金繰上償還元金収入	2,945		3 住宅新築資金等貸付金繰上償還元金収入	2,945
1 土地開発公社貸付金収入	40,000		1 土地開発公社貸付金収入	40,000
2 雑入	2,022		7 自治総合センターコミュニティ助成金 13 指定管理施設使用料 補正後 19,382,000円—補正前 18,560,000円	1,200 822

(款) 20 諸収入
(項) 6 雑入

3 歳 出
 (款) 1 議会費
 (項) 1 議会費

科 目		補正前の額	補 正 額	計	補 正 額 の 財 源 内 訳
款 項	目	千円	千円	千円	千円
1 議 会 費		526,021	△6,619	519,402	一般財源 △6,619
1 議 会 費		526,021	△6,619	519,402	一般財源 △6,619
2 総 務 費		5,352,494	9,257	5,361,751	府支出金 一般財源 2,100 7,157
1 総 務 管 理 費		4,556,236	16,099	4,572,335	府支出金 一般財源 2,100 13,999
	1 一 般 管 理 費	1,300,966	△3,746	1,297,220	一般財源 △3,746

節	金額	説明	千円
1 報酬	△4,612	1 人件費(議会費)【職員課】	544
2 給料	562	2 給料	562
3 職員手当等	△1,439	3 職員手当等	△38
4 共済費	20	2 扶養手当	△58
9 旅費	△185	3 管理職手当	436
11 需用費	△605	4 地域手当	113
19 負担金補助及び交付金	△360	5 通勤手当	15
		9 時間外及び休日勤務手当	△547
		11 期末勤勉手当	201
		14 子ども手当	△198
		4 共済費	20
		7 社会保険料	12
		11 協会けんぽ負担金	8
		2 議員報酬等関係事業【議会事務局総務課】	△6,013
		1 報酬	△4,612
		1 議員報酬	△4,612
		3 職員手当等	△1,401
		1 議員期末手当	△1,401
		3 議会運営事業【議会事務局総務課】	△360
		19 負担金補助及び交付金	△360
		3 交付金	△360
		政務調査費	△360
		5 行政視察事業【議会事務局総務課】	△185
		9 旅費	△185
		1 費用弁償	△185
		6 議会報発行事業【議会事務局総務課】	△605
		11 需用費	△605
		4 印刷製本費	△605
		議会報他	△605
2 給料	△4,431	2 人件費(一般管理費)【職員課】	△4,712
		2 給料	△4,431

(款) 2 総務費
(項) 1 総務管理費

(款) 2 総務費

(項) 1 総務管理費

款	項	科 目	補正前の額	補正額	計	補正額の財源内訳
			千円	千円	千円	千円
2	1	1[一般管理費]				
		9 人事管理費	876,077	25,242	901,319	一般財源 25,242
		16 防災対策費	59,558	2,100	61,658	府支出金 2,100
		22 行政情報推進費	125,033	△4,797	120,236	一般財源 △4,797

節	金額	説明	金額
区分	千円		千円
3 職員手当等	△475	2 一般職給 一般職給	△4,431
4 共済費	194	3 職員手当等	△475
9 旅費	880	2 扶養手当	△379
14 使用料及び借料	86	3 管理職手当	986
		4 地域手当	△458
		5 通勤手当	8
		9 時間外及び休日勤務手当	2,326
		10 住居手当	156
		11 期末勤勉手当	△2,884
		14 子ども手当	△230
		4 共済費	194
		7 社会保険料	121
		11 協会けんぽ負担金	73
		52 東日本大震災被災地支援事業 (職員派遣) 【職員課】	966
		9 旅費	880
		3 特別旅費	880
		14 使用料及び賃借料	86
		2 賃借料	86
		生活備品等借上料	86
4 共済費	△924	2 人件費 (人事管理費雇用保険料) 【職員課】	△274
		4 共済費	△274
		7 社会保険料	△274
7 賃金	26,166	3 人件費 (人事管理費地公災負担金) 【職員課】	△650
		4 共済費	△650
		6 地公災負担金	△650
		5 臨時職員雇用事業 【職員課】	26,166
		7 賃金	26,166
		1 臨時雇賃金	26,166
18 備品購入費	2,100	54 防災資機材整備事業 【市民安全政策課】	2,100
		18 備品購入費	2,100
		1 庁用器具費	2,100
		防災資機材	2,100
13 委託料	△1,949	2 行政情報ネットワーク管理運営事業 【総務課】	△4,575
		13 委託料	△1,899
		1 委託料	△1,899
14 使用料及び借料	△2,676	14 使用料及び賃借料	△2,676
		1 使用料及び賃借料	△2,676
		2 賃借料	△2,676
19 負担金補助金及び交付金	△172	3 総合行政ネットワーク管理運営事業 【総務課】	△222
		13 委託料	△50

(款) 2 総務費
(項) 1 総務管理費

(款) 2 総務費
(項) 1 総務管理費

款	項	科 目	補正前の額	補正額	計	補正額の財源内訳		
						千円	千円	千円
2	1	22 [行政情報網費] [推]						
			23 業務システム 管理運営費	376,563	△2,700	373,863	一般財源	△2,700
2	徴	税 費	316,280	△708	315,572	一般財源	△708	
			1 徴税総務費	242,377	601	242,978	一般財源	601
			2 賦課徴収費	73,903	△1,309	72,594	一般財源	△1,309
3	戸籍住民基本台帳費	310,747	231	310,978	一般財源	231		
		1 戸籍住民基本台帳費	310,747	231	310,978	一般財源	231	

節		明 説	
区分	金額		
	千円		千円
13 委託料	△2,571	1 委託料 ネットワーク機器保守委託 △50 19 負担金補助及び交付金 1 負担金 広域的地域情報通信設備管理費他 △172 △172	△50 △172
14 使用料及び借料	△129	2 住民情報システム管理運営事業【総務課】 13 委託料 1 委託料 システム機器保守委託 パンチ入力業務委託他 △1,071 △1,500 14 使用料及び借借料 2 賃借料 システム機器等借上料 △129 △129	△2,700 △2,571 △2,571 △1,071 △1,500 △129 △129
2 給料	650	1 人件費(徴税総務費)【職員課】 2 給料 2 一般職給 一般職給 650 3 職員手当等 2 扶養手当 270 3 管理職手当 △40 4 地域手当 104 5 通勤手当 △502 9 時間外及び休日勤務手当 △153 10 住居手当 △48 11 期末勤勉手当 376 14 子ども手当 △213 4 共済費 157 7 社会保険料 102 11 協会けんぽ負担金 55 4 固定資産税賦課事務事業【税務課】 14 使用料及び借借料 2 賃借料 事務機器借上料 △1,309 △1,309	601 650 650 270 △40 104 △502 △153 △48 376 △213 157 102 55 △1,309 △1,309 △1,309
3 職員手当等	△206		650
4 共済費	157		△206
14 使用料及び借料	△1,309		157
2 給料	1,169	1 人件費(戸籍住民基本台帳費)【職員課】 2 給料 2 一般職給 一般職給 1,169 3 職員手当等 2 扶養手当 △493 3 管理職手当 △369 4 地域手当 37 5 通勤手当 247	231 1,169 1,169 1,169 △898 △493 △369 37 247
3 職員手当等	△898		1,169
4 共済費	△40		△898

(款) 2 総務費
(項) 3 戸籍住民基本台帳費

(款) 2 総務費
(項) 3 戸籍住民基本台帳費

款	項	科 目	補正前の額	補 正 額	計	補正額の財源内訳		
						千円	千円	
2	3	1 戸籍住民基本台帳費						
			4 選挙費	115,698	△3,169	112,529	一般財源	△3,169
			1 選挙管理委員会費	45,216	△2,780	42,436	一般財源	△2,780
			3 大阪府議会議員選挙費	20,221	△389	19,832	一般財源	△389
	5	統計調査費	29,908	△3,196	26,712	一般財源	△3,196	
		1 統計調査総務費	24,042	△3,196	20,846	一般財源	△3,196	
3	民 生 費		14,977,567	330,786	15,308,353	国庫支出金	122,767	
		1 社会福祉費	3,866,601	131,050	3,997,651	府支出金	54,120	
						繰入金	36,000	
						一般財源	117,899	
		1 社会福祉総務費	812,385	10,042	822,427	一般財源	10,042	

節	金額	説明	千円
区分	金額		千円
2 給料	△1,640	1 人件費(選挙管理委員会費)【職員課】 2 給料	△2,780
3 職員手当等	△1,140	2 一般職給 一般職給 3 職員手当等 3 管理職手当 4 地域手当 5 通勤手当 9 時間外及び休日勤務手当 10 住居手当 11 期末勤勉手当	△1,640 △1,640 △1,140 △405 △303 △47 200 81 △666
7 賃金	△389	50 臨時職員雇用事業(大阪府議会議員選挙事業)【職員課】 7 賃金 1 臨時雇賃金	△389 △389 △389
2 給料	△2,139	1 人件費(統計調査総務費)【職員課】 2 給料	△3,196
3 職員手当等	△711	2 一般職給 一般職給 3 職員手当等	△2,139 △2,139 △711
4 共済費	△346	3 管理職手当 4 地域手当 5 通勤手当 11 期末勤勉手当 4 共済費 7 社会保険料 11 協会けんぽ負担金	△159 △276 △37 △239 △346 △208 △138
2 給料	7,761	1 人件費(社会福祉総務費)【職員課】 2 給料	12,698 7,761

(款) 3 民生費
(項) 1 社会福祉費

(款) 3 民生費
(項) 1 社会福祉費

款	項	科 目	補正前の額	補 正 額	計	補正額の財源内訳	
			千円	千円	千円	千円	
3	1	1 [社会福祉総務費]					
			4 老人医療助成費	156,854	6,739	163,593	府支出金 一般財源 2,808 3,931
			5 身体的障害者 知医療助成費	135,628	307	135,935	府支出金 一般財源 153 154
			9 老人福祉費	288,384	44,046	332,430	繰入金 一般財源 36,000 8,046

節		説明	
区分	金額		
3 職員手当等	5,291	2 一般職給 一般職給	7,761
4 共済費	△354	3 職員手当等	5,291
12 役務費	△189	2 扶養手当	653
13 委託料	△1,733	3 管理職手当	1,041
14 使用料及び借入費	△262	4 地域手当	1,135
18 備品購入費	△472	5 通勤手当	376
		9 時間外及び休日勤務手当	△307
		10 住居手当	319
		11 期末勤勉手当	2,319
		14 子ども手当	△245
		4 共済費	△354
		7 社会保険料	△200
		11 協会けんぽ負担金	△154
		30 広域連携福祉事務事業(権限移譲共同処理分)【広域福祉課】	△567
		13 委託料	△567
		1 委託料	△567
		事業者指定システム保守委託	△567
		57 広域連携準備事業(福祉)【広域福祉課】	△2,089
		12 役務費	△189
		1 通信運搬費	△189
		13 委託料	△1,166
		1 委託料	△1,166
		事業者指定システム構築委託	△1,166
		14 使用料及び借入費	△262
		2 賃借料	△262
		事務機器借上料	△262
		18 備品購入費	△472
		1 庁用器具費	△472
		広域連携事務用	△472
20 扶助費	6,739	5 老人医療費助成事業(扶助費)【介護・福祉医療課】	6,739
		20 扶助費	6,739
		1 扶助費	6,739
		老人医療扶助費	6,739
20 扶助費	307	6 身体障害者等訪問看護利用料助成事業(扶助費)【介護・福祉医療課】	307
		20 扶助費	307
		1 扶助費	307
		身体障害者等訪問看護利用料助成費	307
19 負担金補助及び交付金	44,046	52 民間養護老人ホーム整備費補助事業【高齢福祉課】	44,046
		19 負担金補助及び交付金	44,046
		1 負担金	21,446
		民間養護老人ホーム整備費	21,446
		2 補助金	22,600

(款) 3 民生費
(項) 1 社会福祉費

(款) 3 民生費
(項) 1 社会福祉費

款	科 目		補正前の額	補 正 額	計	補 正 額 の 財 源 内 訳
	項	目				
3	1	9 [老人福祉費]	千円			
		11 障害福祉費	1,938,023	69,916	2,007,939	国庫支出金 24,551 府支出金 12,275 一般財源 33,090
	2	児童福祉費	6,394,558	50,024	6,444,582	府支出金 38,884 一般財源 11,140
		2 児童福祉施設費	1,405,107	45,384	1,450,491	府支出金 38,884 一般財源 6,500

節		説明	
区分	金額		
	千円		千円
		民間養護老人ホーム整備補助金	22,600
13 委託料	2,605	6 障害者地域生活支援事業【障害者自立支援担当】	10,751
		19 負担金補助及び交付金	10,751
		2 補助金	10,751
19 負担金補助及び交付金	10,751	障害者地域生活支援事業補助金	10,751
		22 障害者福祉給付事業(扶助費)【障害福祉課】	14,421
		20 扶助費	14,421
		1 扶助費	14,421
		特別障害者手当等給付費他	14,421
		24 児童デイサービス事業(扶助費)【障害者自立支援担当】	10,512
		20 扶助費	10,512
		1 扶助費	10,512
		児童デイサービス費	10,512
		26 障害者施設事業(扶助費)【障害者自立支援担当】	21,606
		20 扶助費	21,606
		1 扶助費	21,606
		障害者施設費	21,606
		28 障害者(児)ショートステイ事業(扶助費)【障害者自立支援担当】	2,561
		20 扶助費	2,561
		1 扶助費	2,561
		障害者(児)ショートステイ費	2,561
		30 日常生活用具給付事業(扶助費)【障害福祉課】	7,460
		20 扶助費	7,460
		1 扶助費	7,460
		日常生活用具給付費	7,460
		57 障害福祉システム管理運営事業(臨時)【障害福祉課】	2,605
		13 委託料	2,605
		1 委託料	2,605
		システム改修委託	2,605
		53 保育所特機児童緊急対策事業【幼児育成課】	1,640
		19 負担金補助及び交付金	1,640
		2 補助金	1,640
		認可外保育施設保護者補助金	1,280
		認可外保育施設運営費補助金	360
		68 民間保育所整備費補助事業【幼児育成課】	43,744
		19 負担金補助及び交付金	43,744
19 負担金補助及び交付金	45,384		

(款) 3 民生費
(項) 2 児童福祉費

科 目		補正前の額	補正額	計	補正額の財源内訳
款 項	目	千円	千円	千円	千円
3	2 [児童福祉施設費]				
		3 保育所費	1,232,173	4,640	1,236,813
	3 生活保護費	1,736,725	130,939	1,867,664	国庫支出金 98,216 一般財源 32,723
6	2 扶助費				
		1 生活保護総務費	83,234	△16	83,218
	1 介護保険費	1,653,491	130,955	1,784,446	国庫支出金 98,216 一般財源 32,739
6	介護保険費				
		1 介護保険費	1,079,331	18,773	1,098,104

節		説明	
区分	金額		
	千円		千円
2 給料	4,775	2 補助金 民間保育所施設整備補助金	43,744
3 職員手当等	△136	1 人件費(保育所費)【職員課】	4,640
4 共済費	1	2 給料	4,775
		2 一般職給	4,775
		3 職員手当等	△136
		2 扶養手当	320
		3 管理職手当	△61
		4 地域手当	606
		5 通勤手当	△88
		9 時間外及び休日勤務手当	△2,480
		10 住居手当	△6
		11 期末勤勉手当	1,855
		14 子ども手当	△282
		4 共済費	1
		11 協会けんぽ負担金	1
2 給料	△975	1 人件費(生活保護総務費)【職員課】	△16
3 職員手当等	959	2 給料	△975
		2 一般職給	△975
		3 職員手当等	959
		2 扶養手当	△99
		3 管理職手当	36
		4 地域手当	△125
		5 通勤手当	△61
		9 時間外及び休日勤務手当	1,115
		10 住居手当	243
		11 期末勤勉手当	△174
		14 子ども手当	24
20 扶助費	130,955	1 生活保護事業(扶助費)【生活福祉課】	130,955
		20 扶助費	130,955
		1 扶助費	130,955
		生活扶助費	33,847
		住宅扶助費	25,920
		教育扶助費	△365
		医療扶助費	65,118
		生業扶助費	△791
		施設事務費	3,245
		介護扶助費	3,981
28 繰出金	18,773	1 特別会計介護保険事業費繰出金(経常)【介護・福祉医療課】	18,773
		28 繰出金	18,773

(款) 3 民生費
(項) 6 介護保険費

科 目		補正前の額	補 正 額	計	補 正 額 の 財 源 内 訳
款 項	目	千円	千円	千円	千円
3	6 [介護保険費]				
4	衛 生 費	4,009,617	△73,197	3,936,420	府支出金 一般財源 △19,711 △53,486
1	保 健 衛 生 費	1,081,912	△40,776	1,041,136	府支出金 一般財源 △19,711 △21,065
	1 保健衛生総務費	251,291	△1,353	249,938	一般財源 △1,353
	2 予 防 費	709,366	△39,423	669,943	府支出金 一般財源 △19,711 △19,712
	2 清 掃 費	2,094,187	△32,421	2,061,766	一般財源 △32,421
	1 清 掃 総 務 費	940,657	△32,421	908,236	一般財源 △32,421

節		金額	説明	金額
区分		千円		千円
			5 特別会計介護保険事業費繰出金 介護給付費繰出	18,773
				18,773
2 給料	△938		1 人件費(保健衛生総務費)【職員課】	△1,886
			2 給料	△938
			2 一般職給	
			一般職給	△938
3 職員手当等	△1,026		3 職員手当等	△1,026
			2 扶養手当	202
			3 管理職手当	56
			4 地域手当	△82
			5 通勤手当	△135
			9 時間外及び休日勤務手当	△819
			10 住居手当	△51
			11 期末勤勉手当	△82
			14 子ども手当	△115
4 共済費	78		4 共済費	78
			7 社会保険料	47
			11 協会けんぽ負担金	31
11 需用費	533		25 食育推進事業【食育推進課】	533
			11 需用費	533
			4 印刷製本費	533
			講習会テキスト他	533
13 委託料	△37,452		53 予防接種緊急対策事業【健康増進課】	△37,452
			13 委託料	△37,452
			1 委託料	△37,452
			予防接種委託	△37,452
20 扶助費	△1,971		54 予防接種緊急対策事業(扶助費)【健康増進課】	△1,971
			20 扶助費	△1,971
			1 扶助費	△1,971
			予防接種自己負担助成費	△1,971
2 給料	△18,615		1 人件費(清掃総務費)【職員課】	△32,421
			2 給料	△18,615
			2 一般職給	△18,615
			一般職給	△18,615
3 職員手当等	△13,764		3 職員手当等	△13,764
			2 扶養手当	△976
			3 管理職手当	832
4 共済費	△42		4 地域手当	△2,251

(款) 4 衛生費
(項) 2 清掃費

(款) 4 衛生費
(項) 2 清掃費

科 目		補正前の額	補正額	計	補正額の財源内訳
款 項	目	千円	千円	千円	千円
4	2				
	1 [清掃総務費]				
5	労働費	126,168	80	126,248	一般財源 80
	1 労働諸費	126,168	80	126,248	一般財源 80
	1 労働対策費	84,368	80	84,448	一般財源 80
6	農林水産業費	169,434	△917	168,517	一般財源 △917
	1 農業費	154,365	△917	153,448	一般財源 △917
	1 農業委員会費	44,600	△945	43,655	一般財源 △945
	2 農業総務費	17,925	28	17,953	一般財源 28
7	商工費	469,487	575	470,062	一般財源 575
	1 商工費	435,225	575	435,800	一般財源 575
	1 商工総務費	111,070	575	111,645	一般財源 575

(款) 7 商工費
(項) 1 商工費

科 目		補正前の額	補正額	計	補正額の財源内訳
款	項 目	千円	千円	千円	千円
7	1 [商工総務費]				
8	士 木 費	2,908,749	18,975	2,927,724	一般財源 18,975
	1 士 木 管理費	1,504,816	18,172	1,522,988	一般財源 18,172
	1 士 木 総務費	809,053	18,172	827,225	一般財源 18,172
	5 住 宅 費	149,780	803	150,583	一般財源 803
	1 住宅管理費	148,883	803	149,686	一般財源 803
9	消 防 費	1,213,974	8,693	1,222,667	分担金及び負担金 1,244 諸収入 1,200 一般財源 6,249
	1 消 防 費	1,213,974	8,693	1,222,667	分担金及び負担金 1,244 諸収入 1,200 一般財源 6,249

節		金額 千円	説明	千円
区分	金額			
			<ul style="list-style-type: none"> 3 職員手当等 <ul style="list-style-type: none"> 2 扶養手当 3 管理職手当 4 地域手当 5 通勤手当 9 時間外及び休日勤務手当 14 子ども手当 	<ul style="list-style-type: none"> 850 △99 36 △40 72 757 124
2 給料	12,437	<ul style="list-style-type: none"> 1 人件費(土木総務費)【職員課】 <ul style="list-style-type: none"> 2 給料 	<ul style="list-style-type: none"> 18,172 12,437 	
3 職員手当等	3,816	<ul style="list-style-type: none"> 2 一般職給 一般職給 3 職員手当等 <ul style="list-style-type: none"> 2 扶養手当 3 管理職手当 4 地域手当 5 通勤手当 6 特殊勤務手当 9 時間外及び休日勤務手当 10 住居手当 11 期末勤勉手当 14 子ども手当 15 単身赴任手当 	<ul style="list-style-type: none"> 12,437 3,816 706 4 1,542 173 99 482 29 1,336 △678 123 	
4 共済費	1,919	<ul style="list-style-type: none"> 4 共済費 <ul style="list-style-type: none"> 3 職員共済組合負担金 7 社会保険料 11 協会けんぽ負担金 	<ul style="list-style-type: none"> 1,919 1,271 390 258 	
12 役務費	278	<ul style="list-style-type: none"> 51 市営住宅管理事業(臨時)【建築住宅課】 <ul style="list-style-type: none"> 12 役務費 <ul style="list-style-type: none"> 1 通信運搬費 3 手数料 	<ul style="list-style-type: none"> 803 278 10 268 	
13 委託料	525	<ul style="list-style-type: none"> 13 委託料 <ul style="list-style-type: none"> 1 委託料 住宅明渡執行業務委託 	<ul style="list-style-type: none"> 525 525 	

(款) 9 消防費
(項) 1 消防費

(款) 9 消防費
(項) 1 消防費

款	科 目		補正前の額	補 正 額	計	補 正 額 の 財 源 内 訳
	項	目				
9	1	1 常備消防費	1,090,673 千円	△2,010 千円	1,088,663 千円	分担金及び負担金 1,244 諸収入 1,200 — 一般財源 △4,454
		2 非常備消防費	103,988	10,703	114,691	— 一般財源 10,703
10	教 育 費		6,630,179	49,671	6,679,850	府支出金 4,135 繰入金 20,000 諸収入 822 — 一般財源 24,714

節		金額	説明	千円
2	給料	45	1 人件費(常備消防費)【職員課】	△413
			2 給料	45
			2 一般職給 一般職給	45
3	職員手当等	△477	3 職員手当等	△477
4	共済費	19	2 扶養手当	78
			4 地域手当	14
11	需用費	954	5 通勤手当	164
			10 住居手当	△432
12	役務費	1,905	11 期末勤勉手当	20
			14 子ども手当	△321
18	備品購入費	△4,456	4 共済費	19
			7 社会保険料	11
			11 協会けんぽ負担金	8
			30 通信事業【通信指令室】	1,905
			12 役務費	1,905
			1 通信運搬費	1,905
			52 地域防災促進事業【予防課】	1,200
			11 需用費	954
			1 消耗品費	954
			18 備品購入費	246
			1 庁用器具費	246
			防災教育用	246
			55 常備消防車両購入更新事業【警備課】	△4,702
			18 備品購入費	△4,702
			1 庁用器具費	△702
			高度救命処置用資器材	△702
			2 機械器具費	△4,000
			災害対応特殊救急自動車1台	△4,000
4	共済費	14,228	2 消防団員報酬補償等関連事業【消防団・渉外担当】	14,228
			4 共済費	14,228
			8 消防団員等公務災害補償等共済基金負担金	14,228
18	備品購入費	△3,450	53 非常備消防車両購入更新事業【警備課】	△3,525
			18 備品購入費	△3,450
			2 機械器具費	△3,450
			消防ポンプ自動車2台	△3,450
27	公課費	△75	27 公課費	△75
			1 公課費	△75

(款) 10 教育費
(項) 1 教育総務費

款	科 項 目	補正前の額	補 正 額	計	補 正 額 の 財 源 内 訳	
					千円	千円
10	1 教 育 総 務 費	1,195,763	73,294	1,269,057	府支出金 繰入金	4,135 20,000
					一般財源	49,159
		425,712	5,938	431,650	一般財源	5,938
	2 事 務 局 費					
	3 教 育 指 導 費	718,836	26,159	744,995	一般財源	26,159
	6 小 中 一 貫 校 整 備 費	0	41,197	41,197	府支出金 繰入金 一般財源	4,135 20,000 17,062
	2 小 学 校 費	2,005,042	△10,897	1,994,145	一般財源	△10,897
	1 学 校 管 理 費	662,160	△10,897	651,263	一般財源	△10,897

節		説明	
区分	金額		千円
2 給料	1,629	1 人件費(事務局費)【職員課】	5,938
		2 給料	1,629
3 職員手当等	4,282	2 一般職給 一般職給	1,629
		3 職員手当等	4,282
4 共済費	27	2 扶養手当	481
		3 管理職手当	△675
		4 地域手当	173
		5 通勤手当	△14
		9 時間外及び休日勤務手当	886
		10 住居手当	128
		11 期末勤勉手当	3,127
		14 子ども手当	176
		4 共済費	27
		7 社会保険料	24
		11 協会けんぽ負担金	3
13 委託料	1,068	46 私立幼稚園振興助成事業【幼児育成課】	24,688
		19 負担金補助及び交付金	24,688
18 備品購入費	403	2 補助金 子育て応援幼稚園保護者補助金	24,688
19 負担金補助金及び交付金	24,688	78 就学援助奨学金システム更新事業【学校管理課】	1,471
		13 委託料	1,068
		1 委託料 システム構築委託	1,068
		18 備品購入費	403
		1 庁用器具費 システム機器	403
15 工事請負費	41,197	51 止々呂美小中一貫校給食室整備事業(継続費)【学校管理課】	41,197
		15 工事請負費	41,197
		1 工事請負費 止々呂美小中一貫校給食室整備工事	41,197
2 給料	△5,845	1 人件費(小学校・学校管理費)【職員課】	△10,897
		2 給料	△5,845
3 職員手当等	△4,803	2 一般職給 一般職給	△5,845
		3 職員手当等	△4,803
4 共済費	△249	2 扶養手当	△203
		3 管理職手当	△328
		4 地域手当	△764
		5 通勤手当	92

(款) 10 教育費
(項) 2 小学校費

(款) 10 教育費

(項) 2 小学校費

款	項	科 目	補正前の額	補 正 額	計	補正額の財源内訳		
						千円	千円	千円
10	2	1 [学校管理費]						
	3	中 学 校 費	1,343,338	△460	1,342,878	一般財源	△460	
	1	学 校 管 理 費	235,288	△460	234,828	一般財源	△460	
	4	幼 稚 園 費	279,882	△2,666	277,216	一般財源	△2,666	
	1	幼 稚 園 費	264,819	△2,666	262,153	一般財源	△2,666	
	5	社 会 教 育 費	1,367,884	1,287	1,369,171	一般財源	1,287	
	1	社 会 教 育 総 務 費	645,130	1,287	646,417	一般財源	1,287	

節		金額	説明	千円
区分	分	額		
				千円
			9 時間外及び休日勤務手当 10 住居手当 11 期末勤勉手当 14 子ども手当 4 共済費 7 社会保険料 11 協会けんぽ負担金	△299 △162 △2,805 △334 △249 △150 △99
2	給料	△64	1 人件費(中学校・学校管理費)【職員課】 2 給料	△460 △64
3	職員手当等	△295	2 一般職給 一般職給 3 職員手当等	△64 △295
4	共済費	△101	4 地域手当 5 通勤手当 9 時間外及び休日勤務手当 11 期末勤勉手当 14 子ども手当 4 共済費 7 社会保険料 11 協会けんぽ負担金	△8 △28 △239 △8 △112 △101 △71 △30
2	給料	△1,704	1 人件費(幼稚園等)【職員課】 2 給料	△2,666 △1,704
3	職員手当等	△904	2 一般職給 一般職給 3 職員手当等	△1,704 △904
4	共済費	△58	3 管理職手当 4 地域手当 5 通勤手当 9 時間外及び休日勤務手当 10 住居手当 14 子ども手当 4 共済費 7 社会保険料 11 協会けんぽ負担金	36 △201 △9 △493 △189 △48 △58 △37 △21
2	給料	△863	1 人件費(社会教育総務費)【職員課】 2 給料	1,287 △863
3	職員手当等	2,224	2 一般職給 一般職給 3 職員手当等	△863 2,224
4	共済費	△74	2 扶養手当	799

(款) 10 教育費
(項) 5 社会教育費

科 目		補正前の額	補 正 額	計	補正額の財源内訳
款	項 目	千円	千円	千円	千円
10	5 1 [社会教育総務費]				
	6 保 健 体 育 費	438,270	△10,887	427,383	諸収入 一般財源 822 △11,709
	2 保健体育施設費	127,534	822	128,356	諸収入 822
	3 学 校 給 食 費	209,979	△11,709	198,270	一般財源 △11,709
12	公 債 費	3,079,102	2,585	3,081,687	諸収入 2,585
	1 公 債 費	3,079,102	2,585	3,081,687	諸収入 2,585
	1 元 金	2,563,312	2,585	2,565,897	諸収入 2,585
13	諸 支 出 金	114,891	4,064	118,955	一般財源 4,064
	1 諸 費	114,891	4,064	118,955	一般財源 4,064
	2 諸 費	56,141	4,064	60,205	一般財源 4,064

節		区 分	金 額 千円	明 明	千円
節					
				平成22年度児童手当費国庫負担金返還金 他	1,385
				60 国庫補助金返還事業【健康増進課】	1,738
				23 償還金利子及び割引料	1,738
				1 償 還 金	1,738
				平成22年度保健事業費国庫補助金返還金	1,738

(款) 13 諸支出金
(項) 1 諸費

給 与 費

1 特別職

区 分	職 員 数	給 与		
		報 酬 (千円)	給 料 (千円)	期 末 手 当 (千円) 年間支給率 (月分)
補正後	長 等			12,194 3.9
	議 員	170,157		66,757 3.9
	その他の 特別職	274,775		
	計	444,932	27,759	78,951
	長 等	3		12,194 3.9
	議 員	25	174,769	68,158 3.9
補正前	その他の 特別職	274,775		
	計	449,544	27,759	80,352
	長 等			
	議 員	△ 1	△ 4,612	△ 1,401
比 較	その他の 特別職			
	計	△ 1	△ 4,612	△ 1,401

明 細 書

費		計	共 済 費	合 計	備 考
地域手当	その他の 手 当	(千円)	(千円)	(千円)	
3,332		43,285	6,934	50,219	
		236,914	154,315	391,229	
		274,775	13,612	288,387	
3,332		554,974	174,861	729,835	
3,332		43,285	6,934	50,219	
		242,927	154,315	397,242	
		274,775	13,612	288,387	
3,332		560,987	174,861	735,848	
		△ 6,013		△ 6,013	
		△ 6,013		△ 6,013	
		△ 6,013		△ 6,013	

2 一般職

(1) 総括

区分	職員数 (人)	給与		
		報酬 (千円)	給料 (千円)	職員手当 (千円)
補正後	(182) 868		3,844,167	3,498,115
補正前	(181) 863		3,853,198	3,502,193
比較	(1) 5		△ 9,031	△ 4,078

職員手当
の内訳

区分	扶養手当 (千円)	管理職手当 (千円)
補正後	112,334	256,078
補正前	111,132	253,368
比較	1,202	2,710

区分	時間外及び休日 勤務手当(千円)	住居手当 (千円)
補正後	241,248	48,516
補正前	242,784	49,399
比較	△ 1,536	△ 883

注) 職員数欄の()内は、短時間勤務職員数(外書き)である。

費		共 済 費 (千円)	合 計 (千円)	備 考
計 (千円)				
7,342,282	1,249,193	8,591,475		
7,355,391	1,249,013	8,604,404		
△ 13,109	180	△ 12,929		

地 域 手 当 (千円)	通 勤 手 当 (千円)	特 殊 勤 務 手 当 (千円)	夜 間 勤 務 手 当 (千円)
505,515	71,686	31,143	9,881
506,221	72,388	32,077	10,098
△ 706	△ 702	△ 934	△ 217

期 末 勤 勉 手 当 (千円)	単 身 赴 任 手 当 (千円)	退 職 手 当 (千円)
1,579,876	123	641,715
1,583,011		641,715
△ 3,135	123	

(2) 給料及び職員手当の増減額の明細

区分	増減額 (千円)	増減事由 (千円)	内訳
給料	△ 9,031	1 その他の増減分	△ 9,031
職員手当	△ 4,078	1 その他の増減分	△ 4,078

注) 職員数欄の()内は、短時間勤務職員数(外書き)である。

説 明	備 考
新陳代謝に係る減分 △ 6,371 千円 所属会計変更等に係る増加分 13,659 千円 育児休業等に係る減分 △ 16,319 千円	職員数の異動状況 現に在職する 【 職 員 数 】 (その他) (計) 補正後 868(182)人 ()人 868(182)人 補正前 863(181)人 ()人 863(181)人 比 較 5(1)人 ()人 5(1)人
	扶養手当 1,202 千円 管理職手当 2,710 千円 地域手当 △ 706 千円 通勤手当 △ 702 千円 特殊勤務手当 △ 934 千円 夜間勤務手当 △ 217 千円 時間外及び休日勤務手当 △ 1,536 千円 住居手当 △ 883 千円 期末勤勉手当 △ 3,135 千円 単身赴任手当 123 千円

継続費についての前前年度末までの支出額、
及び当該年度以降の支出予定額並びに事業の

款	項	事業名	年度	補正区分	年割額	全 体 計		
						左 の 財		
						国府支出金	特 定 財	地 方 債
10 教育費	1 教育総務費	美校室業) 呂買事費) 々一食事費) 々中備継続 止小給整	平成23年度 (2011年度)	補正前	千円	千円	千円	
				補正	41,197	4,135		
				補正後	41,197	4,135		
				補正前				
				補正	120,725	11,551		
				補正後	120,725	11,551		
			補正前					
			補正	161,922	15,686			
			補正後	161,922	15,686			
			計					

前年度末までの支出額
進行状況等に関する調査

画 源	内 訳		前前年度の 未までの 支出額	前年度の 未までの 支出額	当該年 度支出 額	当該年度末 までの支出 額	翌年度以降 支出予定額	継続費の 総額に対 する進捗率
	源 その他	一般財源						
千円	千円	千円			千円	千円	千円	%
20,000		17,062			41,197	41,197		
20,000		17,062			41,197	41,197		25.4
		109,174					120,725	74.6
		109,174					120,725	
20,000		126,236			41,197	41,197	120,725	
20,000		126,236			41,197	41,197	120,725	
20,000		126,236			41,197	41,197	120,725	100.0

債務負担行為で翌年度以降にわたる
及び当該年度以降の支出予定額等に

事 項	補 正 区 分	限度額 千円	前年度未までの 支出額	
			期 間	金 額 千円
萱野老人いこいの家管理運営事業	補正前			
	補 正	56,600		
	補正後	56,600		
	補正前			
	補 正	38,013		
	補正後	38,013		
桜ヶ丘老人いこいの家管理運営事業	補正前	438,712		
	補 正	34,749		
	補正後	473,461		
民間養護老人ホーム整備費補助事業	補正前			
	補 正			
	補正後			

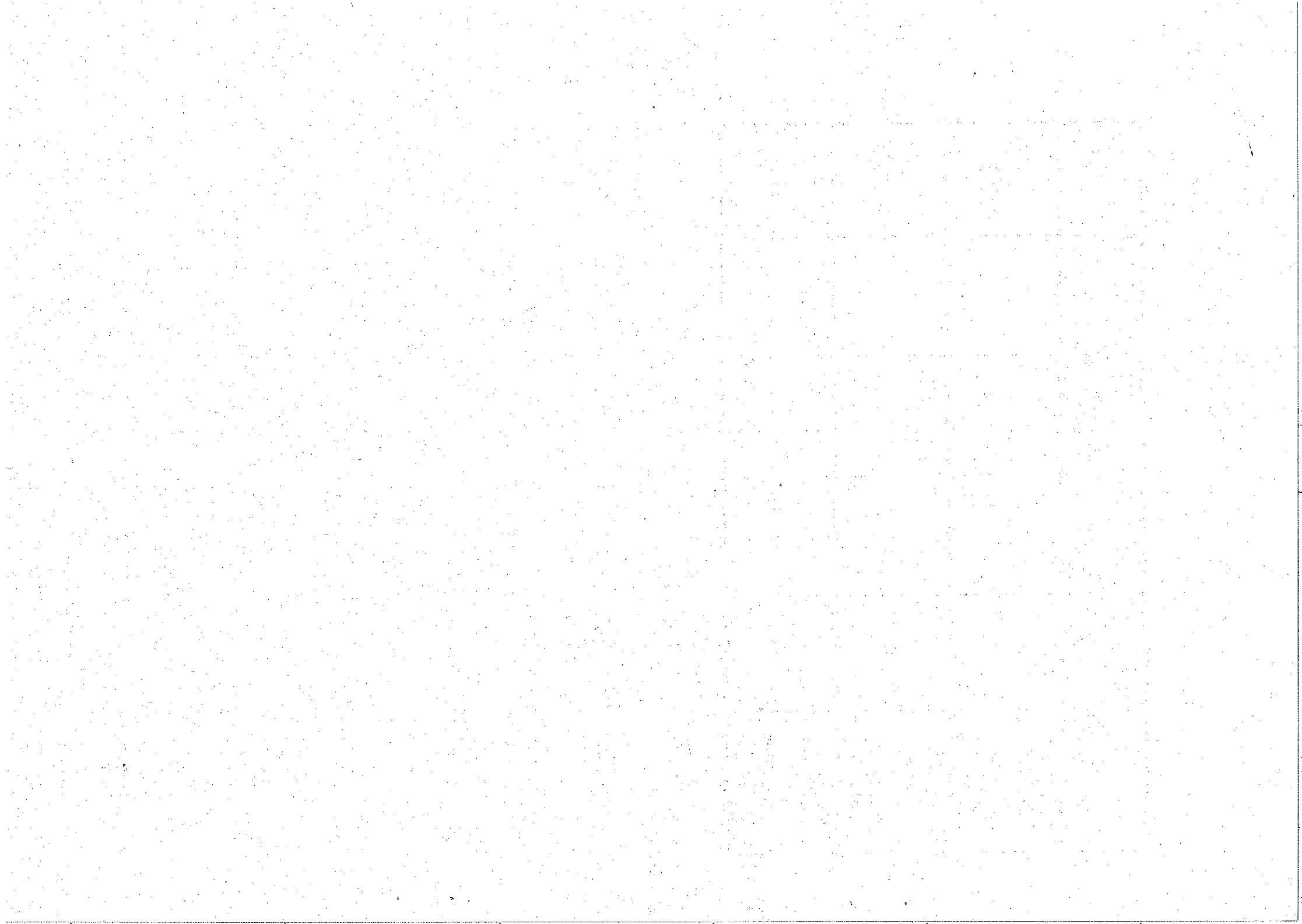
ものについての前年度末までの支出額
関する調書

当該年度以降 の支出予定額	金額 千円	左の財源内訳				
		国府支出金 千円	地方債 千円	特 定 財 源		一般財源 千円
				その他 千円		
期 間						
平成23年度 (2011年度) から 平成28年度 (2016年度)	56,600					56,600
平成23年度 (2011年度) から 平成28年度 (2016年度)	56,600					56,600
平成23年度 (2011年度) から 平成28年度 (2016年度)	38,013					38,013
平成23年度 (2011年度) から 平成28年度 (2016年度)	38,013					38,013
平成23年度 (2011年度) から 平成24年度 (2012年度)	438,712					438,712
平成23年度 (2011年度) から 平成24年度 (2012年度)	34,749				36,000	△ 1,251
平成23年度 (2011年度) から 平成24年度 (2012年度)	473,461				36,000	437,461

事 項	補 正 区 分	限 度 額	前年度末までの 支 出 額	
			期 間	金 額
多世代交流センター整備事業	補正前	738,315		
	補 正	4,105		
	補正後	742,420		

210,000	000		
210,000	000		
210,000	000		
210,000	000		

当該年度以降 の支出予定額	金額	左の財源内訳		
		特 定 財 源	一般財源	
期 間	金 額	国府支出金	地方債	その他
平成23年度 (2011年度) か ら 平成24年度 (2012年度)	738,315	270,502		467,813
平成23年度 (2011年度) か ら 平成24年度 (2012年度)	4,105	△ 68,794		72,899
平成23年度 (2011年度) か ら 平成24年度 (2012年度)	742,420	201,708		540,712



第101号議案

平成23年度箕面市特別会計競艇事業費補正予算(第1号)

平成23年度箕面市の特別会計競艇事業費の補正予算(第1号)は、次に定めるところによる。

(歳入歳出予算の補正)

第1条 歳入歳出予算の総額に歳入歳出それぞれ1,100,000千円を追加し、歳入歳出それぞれ43,500,000千円とする。

2 歳入歳出予算の補正の款項の区分及び当該区分ごとの金額並びに補正後の歳入歳出予算の金額は、「第1表 歳入歳出予算補正」による。

平成23年11月30日提出

箕面市長 倉田哲郎

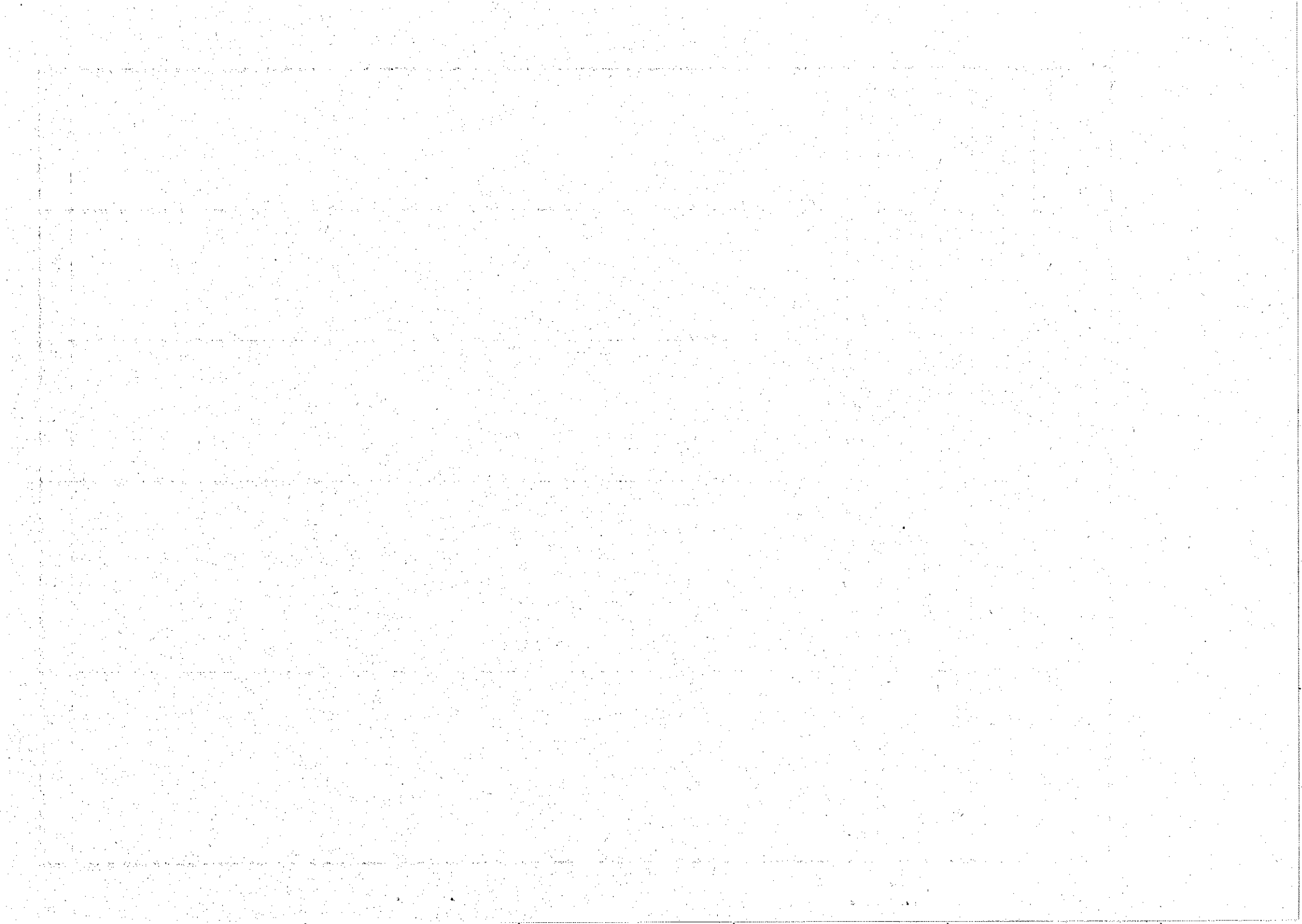
第1表 歳入歳出予算補正

歳入

款	項	補正前の額 千円	補正額 千円	計 千円
1 競艇事業収入	1 勝舟投票券売上収入	31,830,509	23,384	31,853,893
	3 雑入	31,684,107	19,513	31,703,620
		100,402	3,871	104,273
3 寄附金		216,804	△21,924	194,880
	1 寄附金	216,804	△21,924	194,880
5 繰越金		600,000	903,940	1,503,940
	1 繰越金	600,000	903,940	1,503,940
6 諸収入		8,728,524	194,600	8,923,124
	1 受託事業収入	8,312,854	194,600	8,507,454
歳入合計		42,400,000	1,100,000	43,500,000

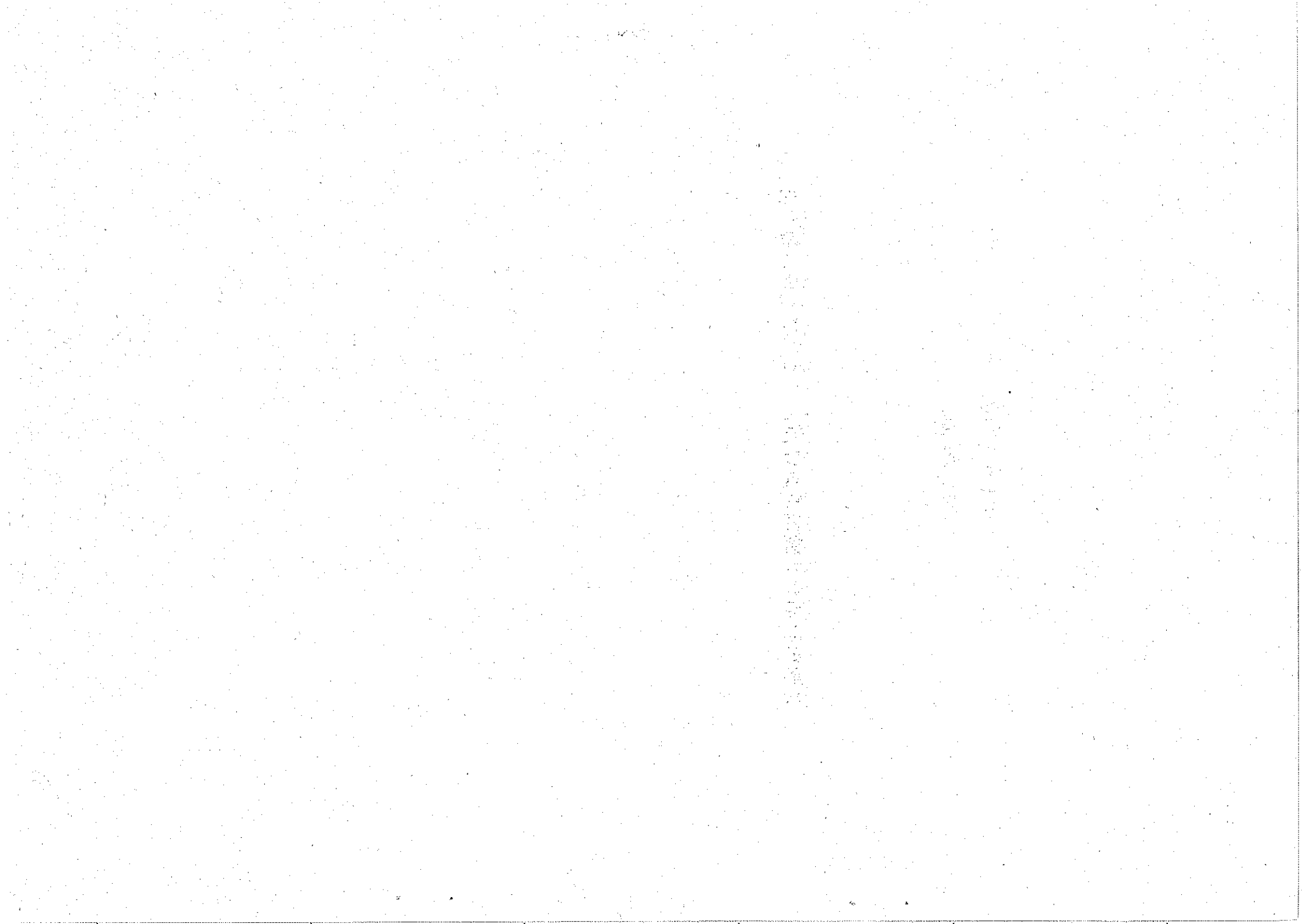
歳 出

款	項	補正前の額	補正額	計
1 競艇事業費		千円 31,699,071	千円 103,027	千円 31,802,098
	1 総務費	3,756,539	△117,127	3,639,412
	2 業務費	27,942,532	220,154	28,162,686
2 諸支出金		10,190,957	90,194	10,281,151
	4 競艇事業運営基金費	270,001	△60,000	210,001
	7 受託事業費	8,176,794	150,194	8,326,988
3 予備費		509,972	906,779	1,416,751
	1 予備費	509,972	906,779	1,416,751
歳出合計		42,400,000	1,100,000	43,500,000



平成23年度
(2011年度)

箕面市特別会計競艇事業費補正予算(第1号)説明書



歳入歳出予算事項別明細書

1 総括
歳入

款	補正前の額	補正額	計
	千円	千円	千円
1 競艇事業収入	31,830,509	23,384	31,853,893
2 財産収入	3	0	3
3 寄附金	216,804	△21,924	194,880
4 繰入金	1,024,160	0	1,024,160
5 繰越金	600,000	903,940	1,503,940
6 諸収入	8,728,524	194,600	8,923,124
歳入合計	42,400,000	1,100,000	43,500,000

歳出

款	補正前の額	補正額	計
1 競艇事業費	千円 31,699,071	千円 103,027	千円 31,802,098
2 諸支出金	10,190,957	90,194	10,281,151
3 予備費	509,972	906,779	1,416,751
歳出合計	42,400,000	1,100,000	43,500,000

補正額の財源内訳				
特	定	財	源	— 一般財源
国府支出金	地方債	その他		
千円 0	千円 0	千円 0	千円 0	千円 103,027
0	0	180,800		△90,606
0	0	0	0	906,779
0	0	180,800		919,200

2 歳 人

(款) 1 競艇事業収入

(項) 1 勝舟投票券売上収入

科 目		補正前の額	補正額	計
款 項	目			
1	競艇事業収入	千円 31,830,509	千円 23,384	千円 31,853,893
1	勝舟投票券売上収入	31,684,107	19,513	31,703,620
	1 勝舟投票券売上収入	31,684,107	19,513	31,703,620
3	雑入	100,402	3,871	104,273
	2 雑入	100,384	3,871	104,255
3	附 金	216,804	△21,924	194,880
	1 寄附金	216,804	△21,924	194,880
	1 一般寄附金	216,804	△21,924	194,880
5	繰越金	600,000	903,940	1,503,940
	1 繰越金	600,000	903,940	1,503,940
	1 前年度繰越金	600,000	903,940	1,503,940
6	諸収入	8,728,524	194,600	8,923,124
	1 受託事業収入	8,312,854	194,600	8,507,454
	1 受託事業収入	8,312,854	194,600	8,507,454

節		明	
区分	金額 千円	説明	千円
1 勝舟投票券売上収入	△717,507	1 売上金 補正後 8,800,000,000円—補正前 9,500,000,000円 2 返還金 補正後 193,600,000円—補正前 211,107,000円	△700,000 △17,507
3 共通会員制電話投票売上収入	△919,800	1 共通会員制電話投票売上金 補正後 8,000,000,000円—補正前 8,900,000,000円 2 共通会員制電話投票返還金 補正後 176,000,000円—補正前 195,800,000円	△900,000 △19,800
4 場間場外券売上収入	1,656,820	1 場間場外売上金 補正後10,000,000,000円—補正前 8,400,000,000円 2 場間場外返還金 補正後 241,620,000円—補正前 184,800,000円	1,600,000 56,820
1 端数切捨金収入	△2,000	1 勝舟投票券払戻金端数切捨金収入 補正後 60,000,000円—補正前 62,000,000円	△2,000
6 雑収入	5,871	3 消費税還付金 6 ポートレ—入場活性化事業支援金	871 5,000
1 一般寄附金	△21,924	1 一般寄附金 補正後 194,880,000円—補正前 216,804,000円	△21,924
1 前年度繰越金	903,940	1 前年度繰越金 補正後 1,503,940,000円—補正前 600,000,000円	903,940
1 場間場外券売上収入	102,900	1 場間場外売上金 補正後 4,300,000,000円—補正前 4,200,000,000円 2 場間場外返還金 補正後 124,700,000円—補正前 121,800,000円	100,000 2,900
2 繰入金	77,900	1 場間場外払戻金 補正後 3,225,000,000円—補正前 3,150,000,000円 2 場間場外返還金 補正後 124,700,000円—補正前 121,800,000円	75,000 2,900

(款) 6 諸収入
(項) 1 受託事業収入

節		明
区分	金額	説
3 委託金	千円 13,800	1 場間場外委託金 補正後 732,307,000円—補正前 718,507,000円 千円 13,800

(款) 6 諸収入
(項) 1 受託事業収入

3 歳 出

(款) 1 艇艇事業費

(項) 1 総務費

科 目		補正前の額	補 正 額	計	補 正 額 の 財 源 内 訳
款 項	目	千円	千円	千円	千円
1	艇 艇 事 業 費	31,699,071	103,027	31,802,098	一般財源 103,027
1	総 務 費	3,756,539	△117,127	3,639,412	一般財源 △117,127
	1 総 務 管 理 費	557,111	△13,284	543,827	一般財源 △13,284
	2 総 務 開 催 費	2,261,715	△58,186	2,203,529	一般財源 △58,186
	3 企 画 費	937,713	△45,657	892,056	一般財源 △45,657

節		説明	
区分	金額		
	千円		千円
1 報 酬	△791	1 総務管理経費【競艇事業部企画課】	△13,284
2 給 料	△1,740	1 報 酬	△791
3 職員手当等	△6,469	3 非常勤職員報酬	△791
		市宮競艇運営審議会委員	△791
		2 給 料	△1,740
		2 一般職給	△1,740
		一般職給	
19 負担金補助 及び交付金	△4,284	3 職員手当等	△6,469
		2 扶養手当	△415
		3 管理職手当	△694
		4 地域手当	△343
		5 通勤手当	△105
		6 特殊勤務手当	308
		9 時間外及び休日勤務手当	△4,324
		10 住居手当	540
		11 期末勤勉手当	△981
		14 子ども手当	△455
		19 負担金補助及び交付金	△4,284
		1 負担金	△4,284
		全国モーターボート競走施行者協議会	
14 使用料及び 賃借料	△63,577	2 総務開催経費【競艇事業部企画課】	△58,186
19 負担金補助 及び交付金	6,391	14 使用料及び賃借料	△63,577
27 公 課 費	△1,000	2 賃 借 料	△63,577
		住之江競艇場借上料	△75,600
		ボート・モーター借上料	12,023
		19 負担金補助及び交付金	6,391
		3 交 付 金	6,391
		モーターボート競走法第25条交付金	6,121
		モーターボート競走法第30条交付金	270
		27 公 課 費	△1,000
		1 公 課 費	△1,000
8 報 償 費	18,270	3 企画経費【競艇事業部企画課】	△45,657
11 需 用 費	△2,492	8 報 償 費	18,270
12 役 務 費	△58,180	1 報 償 金	18,270
13 委 託 料	△3,255	選手賞金他	18,220
		後援事業費他	50
		11 需 用 費	△2,492
		4 印刷製本費	△2,395
		出走表	△97
		ボスター	
		12 役 務 費	△58,180
		2 広 告 料	△58,180

(款) 1 競艇事業費
(項) 1 総務費

(款) 1 競艇事業費
(項) 1 総務費

科 目		補正前の額	補正額	計	補正額の財源内訳
款	項	千円	千円	千円	千円
1	1 3 [企 画 費]				
	2 業 務 費	27,942,532	220,154	28,162,686	一般財源 220,154
	2 業 務 開 催 費	26,820,689	232,113	27,052,802	一般財源 232,113
	3 労 務 費	380,835	△11,959	368,876	一般財源 △11,959
2	2 諸 支 出 金	10,190,957	90,194	10,281,151	諸収入 180,800 一般財源 △90,606
	4 競艇事業運営基金費	270,001	△60,000	210,001	一般財源 △60,000
	1 競艇事業運営基金	270,001	△60,000	210,001	一般財源 △60,000
	7 受 託 事 業 費	8,176,794	150,194	8,326,988	諸収入 180,800 一般財源 △30,606
	1 受 託 事 業 費	8,176,794	150,194	8,326,988	諸収入 180,800 一般財源 △30,606

節		説明	
区分	金額		
	千円		千円
		13 委託料	△3,255
		1 委託料	
		テレビ放送委託	△9,557
		場内装飾委託他	6,302
		5 業務開催経費(業務関係)【業務課】	232,113
		13 委託料	263,630
		1 委託料	
		場内場外発売委託	274,000
		警備委託	△10,370
		14 使用料及び賃借料	△24,570
		1 使用料	△24,570
		19 負担金補助及び交付金	△26,460
		1 負担金	△26,460
		共通会員制電話投票経費	△26,460
		22 補償補填及び賠償金	19,513
		1 補償金	19,513
		返還金	19,513
7 賃金	△11,959	6 臨時従事員経費【業務課】	△11,959
		7 賃金	△11,959
		2 臨時従事員賃金	△8,763
		基本賃金	△3,196
		諸手当	
25 積立金	△60,000	10 競艇事業運営基金積立金【競艇事業部企画課】	△60,000
		25 積立金	△60,000
		10 競艇事業運営基金積立金	△60,000
7 賃金	△10,937	13 受託事業(企画関係)【競艇事業部企画課】	△2,951
		11 需用費	2,272
		4 印刷製本費	
		出走表	2,272
		12 役務費	△5,223
		2 広告料	△5,223
		14 受託事業(業務関係)【業務課】	153,145
		7 賃金	△10,937
		臨時従事員賃金	△9,963
		基本賃金	△974
		諸手当	
14 使用料及び賃借料	4,725		△10,937
22 補償補填及び賠償金	77,900		

(款) 2 諸支出金
(項) 7 受託事業費

(款) 2 諸支出金

(項) 7 受託事業費

科 目		補正前の額	補正額	計	補正額の財源内訳
款	項 目	千円	千円	千円	千円
2	7 1 [受託事業費]				
3	予 備 費	509,972	906,779	1,416,751	一般財源 906,779
	1 予 備 費	509,972	906,779	1,416,751	一般財源 906,779
	1 予 備 費	509,972	906,779	1,416,751	一般財源 906,779

節		明 細	
区 分	金 額		
	千円		千円
28 繰 出 金	102,900	13 委 託 料	△21,443
		1 委 託 料	△21,443
		警備委託	
		14 使用料及び賃借料	4,725
		2 賃 借 料	4,725
		住之江競艇場借上料	
		22 補償補填及び賠償金	77,900
		1 補 償 金	77,900
		勝舟投票券払戻金	75,000
		返還金	2,900
		28 繰 出 金	102,900
		1 繰 出 金	102,900
		場間場外売上金	100,000
		場間場外返還金	2,900

(款) 3 予備費
(項) 1 予備費

給 与 費

1 特別職

区 分	職 員 数	給 与		
		報 酬 (千円)	給 料 (千円)	期 末 手 当 (千円) 年間支給率 (月分)
補正後	長 等			
	議 員			
	その他の 特別職	21	4,627	
	計	21	4,627	
補正前	長 等			
	議 員			
	その他の 特別職	25	5,418	
	計	25	5,418	
比 較	長 等			
	議 員			
	その他の 特別職	△ 4	△ 791	
	計	△ 4	△ 791	

明 細 書

費			計	共済費	合計	備考
地域手当	その他の手当	(千円)				
(千円)	(千円)	(千円)				
			4,627		4,627	
			4,627		4,627	
			5,418		5,418	
			5,418		5,418	
			△ 791		△ 791	
			△ 791		△ 791	

2 一般職

(1) 総括

区分	職員数 (人)	給 与		
		報酬 (千円)	給料 (千円)	職員手当 (千円)
補正後	(1) 22		91,195	82,943
補正前	(1) 22		92,935	88,957
比較	()		△1,740	△6,014

区分	職員手当 の内訳	扶養手当		
		時間外及び休日 勤務手当 (千円)	住居手当 (千円)	管理職手当 (千円)
補正後		6,558	1,836	9,158
補正前		10,882	1,296	9,852
比較		△4,324	540	△694

注) 職員数欄の()内は、短時間勤務職員数(外書き)である。

費				
計 (千円)	共 済 費 (千円)	合 計 (千円)	備	考
174,138	30,686	204,824		
181,892	30,686	212,578		
△ 7,754		△ 7,754		

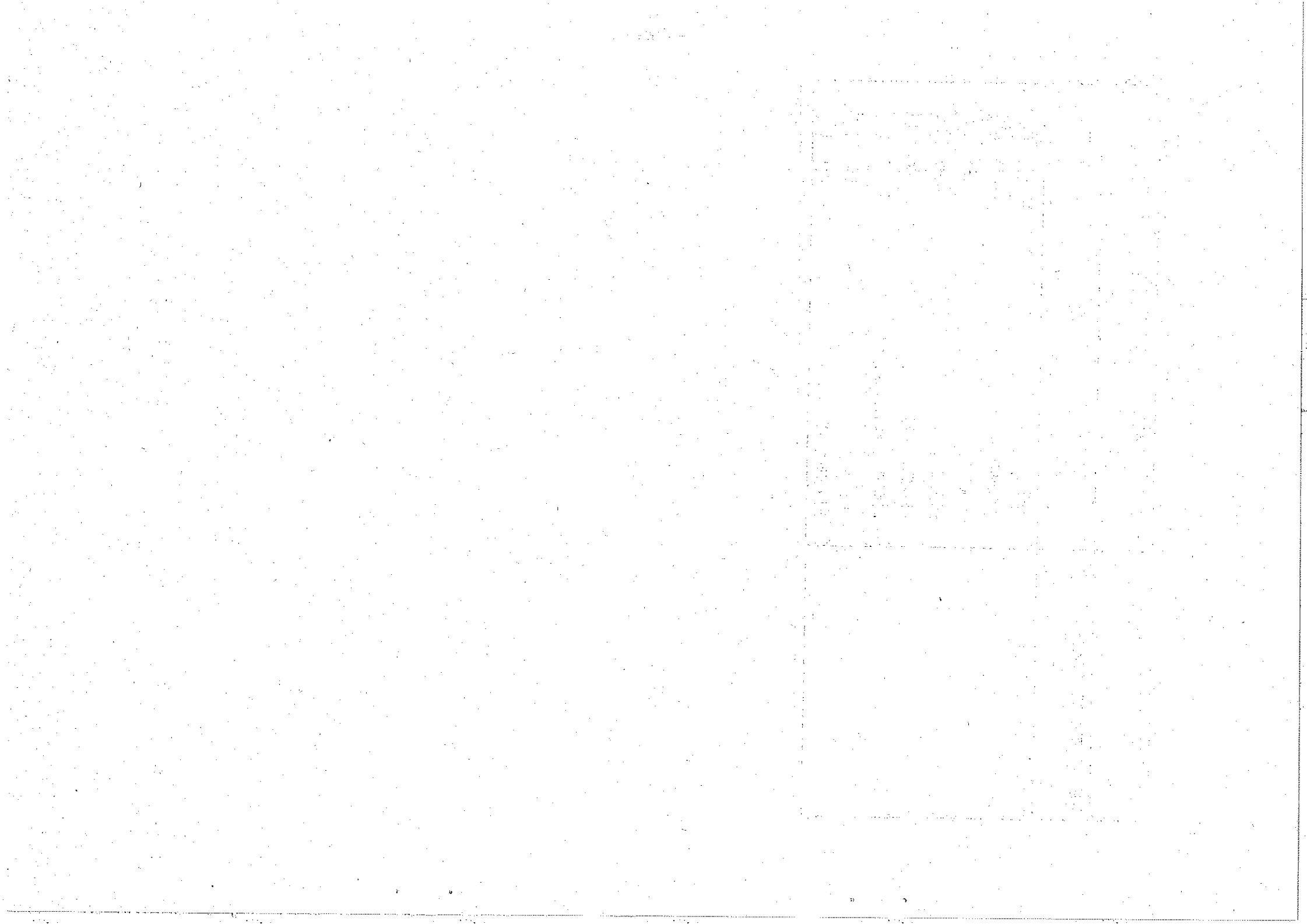
地 域 手 当 (千円)	通 勤 手 当 (千円)	特 殊 勤 務 手 当 (千円)
12,651	1,156	6,982
12,994	1,261	6,674
△ 343	△ 105	308

期 末 勤 勉 手 当 (千円)
39,521
40,502
△ 981

(2) 給料及び職員手当の増減額の明細

区分	増減額 (千円)	増減事由別内訳 (千円)	
給料	△ 1,740	1 その他の減分	△ 1,740
職員手当	△ 6,014	1 その他の増減分	△ 6,014

説 明	備 考
所属会計変更等に係る減分 △ 1,740 千円	
	扶養手当 △ 415 千円 管理職手当 △ 694 千円 地域手当 △ 343 千円 通勤手当 △ 105 千円 特殊勤務手当 308 千円 時間外及び休日勤務手当 △ 4,324 千円 住居手当 540 千円 期末勤勉手当 △ 981 千円



第102号議案

平成23年度箕面市特別会計介護保険事業費補正予算(第2号)

平成23年度箕面市の特別会計介護保険事業費の補正予算(第2号)は、次に定めるところによる。

(歳入歳出予算の補正)

第1条 歳入歳出予算の総額に歳入歳出それぞれ150,190千円を追加し、歳入歳出それぞれ6,930,932千円とする。

2 歳入歳出予算の補正の款項の区分及び当該区分ごとの金額並びに補正後の歳入歳出予算の金額は、「第1表 歳入歳出予算補正」による。

平成23年11月30日提出

箕面市長 倉田哲郎

第1表 歳入歳出予算補正

歳 入

款	項	補正前の額	補正額	計
		千円	千円	千円
3 国庫支出金		1,284,326	27,214	1,311,540
	1 国庫負担金	1,123,808	27,214	1,151,022
4 支払基金交付金		1,908,301	45,059	1,953,360
	1 支払基金交付金	1,908,301	45,059	1,953,360
5 府支出金		956,101	21,598	977,699
	1 府負担金	923,078	21,598	944,676
7 繰入金		1,228,237	56,319	1,284,556
	1 他会計繰入金	1,079,157	18,773	1,097,930
	2 基金繰入金	149,080	37,546	186,626
歳入合計		6,780,742	150,190	6,930,932

歳 出

款	項	補正前の額 千円	補正額 千円	計 千円
2 保険給付費		6,298,113	150,190	6,448,303
	1 介護サービス等諸費	5,485,144	150,988	5,636,132
	2 介護サービス等諸費	496,278	6,952	503,230
	3 高額介護サービス等費	100,750	4,250	105,000
	5 高額医療サービス等費	31,000	△12,000	19,000
歳出合計		6,780,742	150,190	6,930,932

[The page contains extremely faint and illegible text, likely bleed-through from the reverse side of the document. The text is scattered across the page and cannot be transcribed accurately.]

平成 23 年度
(2011 年度)

箕面市特別会計介護保険事業費補正予算 (第 2 号) 説明書



歳入歳出予算事項別明細書

1 総括
歳入

款	補正前の額	補正額	計
1 保険料	千円 1,383,928	千円 0	千円 1,383,928
2 使用料及び手数料	2	0	2
3 国庫支出金	1,284,326	27,214	1,311,540
4 支払基金交付金	1,908,301	45,059	1,953,360
5 府支出金	956,101	21,598	977,699
6 財産収入	2	0	2
7 繰入金	1,228,237	56,319	1,284,556
8 繰越金	19,622	0	19,622
9 諸収入	223	0	223
歳入合計	6,780,742	150,190	6,930,932

歳出

款	補正前の額	補正額	計
	千円	千円	千円
1 総務費	258,220	0	258,220
2 保険給付費	6,298,113	150,190	6,448,303
3 地域支援事業費	188,717	0	188,717
4 基金積立金	2	0	2
5 諸支出金	33,690	0	33,690
6 予備費	2,000	0	2,000
歳出合計	6,780,742	150,190	6,930,932

補正額の財源内訳				
特	定		財源	
国府支出金	地方債	その他	一般財源	
千円	千円	千円	千円	千円
0	0	0	0	0
48,812	0	82,605	18,773	
0	0	0	0	0
0	0	0	0	0
0	0	0	0	0
48,812	0	82,605	18,773	

2 歳 入

(款) 3 国庫支出金

(項) 1 国庫負担金

科 目		補正前の額	補正額	計
款 項	目	千円	千円	千円
3	国 庫 支 出 金	1,284,326	27,214	1,311,540
1	国 庫 負 担 金	1,123,808	27,214	1,151,022
	1 介 護 給 付 費 等 負 担 金	1,123,808	27,214	1,151,022
4	支 払 基 金 交 付 金	1,908,301	45,059	1,953,360
	1 支 払 基 金 交 付 金	1,908,301	45,059	1,953,360
	1 介 護 給 付 費 交 付 金	1,889,433	45,059	1,934,492
5	府 支 出 金	956,101	21,598	977,699
	1 府 負 担 金	923,078	21,598	944,676
	1 介 護 給 付 費 等 負 担 金	923,078	21,598	944,676
7	繰 入 金	1,228,237	56,319	1,284,556
	1 他 会 計 繰 入 金	1,079,157	18,773	1,097,930
	1 一 般 会 計 繰 入 金	1,079,157	18,773	1,097,930
	2 基 金 繰 入 金	149,080	37,546	186,626
	1 介 護 給 付 費 準 備 基 金 繰 入 金	128,914	37,546	166,460

節		明	
区分	金額	説明	
	千円		千円
1 現年度分	27,214	1 現年度分 補正後 1,151,021,000円—補正前 1,123,807,000円	27,214
1 現年度分	45,059	1 現年度分 補正後 1,934,491,000円—補正前 1,889,432,000円	45,059
1 現年度分	21,598	1 現年度分 補正後 944,675,000円—補正前 923,077,000円	21,598
1 介護給付費 繰入金	18,773	1 介護給付費繰入金 補正後 806,037,000円—補正前 787,264,000円	18,773
1 介護給付費 準備基金 繰入金	37,546	1 介護給付費準備基金繰入金 補正後 166,460,000円—補正前 128,914,000円	37,546

3 歳 出

(款) 2 保険給付費

(項) 1 介護サービス等諸費

科 款 項	目	補正前の額	補 正 額	計	補 正 額 の 財 源 内 訳	
					千円	千円
2 保 険 給 付 費	1 介 護 サービス等諸費	5,485,144	150,988	5,636,132	国庫支出金	27,359
					支払基金交付金	45,299
					府支出金	21,713
					繰入金	37,744
					一般財源	18,873
					国庫支出金	27,741
					支払基金交付金	45,930
					府支出金	22,015
					繰入金	38,269
一般財源	19,136					
1 居 宅 介 護 サービス給付費	2,762,909	153,091	2,916,000	国庫支出金	27,741	
				支払基金交付金	45,930	
				府支出金	22,015	
				繰入金	38,269	
				一般財源	19,136	
				国庫支出金	27,741	
				支払基金交付金	45,930	
				府支出金	22,015	
				繰入金	38,269	
一般財源	19,136					
5 施 設 介 護 サービス給付費	1,939,214	△9,214	1,930,000	国庫支出金	△1,670	
				支払基金交付金	△2,764	
				府支出金	△1,325	
				繰入金	△2,303	
				一般財源	△1,152	
				国庫支出金	1,288	
				支払基金交付金	2,133	
				府支出金	1,023	
				繰入金	1,778	
一般財源	889					
9 居 宅 介 護 サービス給付費	286,889	7,111	294,000	国庫支出金	1,288	
				支払基金交付金	2,133	
				府支出金	1,023	
				繰入金	1,778	
				一般財源	889	
				国庫支出金	1,288	
				支払基金交付金	2,133	
				府支出金	1,023	
				繰入金	1,778	
一般財源	889					
2 介 護 予 防 サービス等諸費	496,278	6,952	503,230	国庫支出金	1,259	
				支払基金交付金	2,085	
				府支出金	1,000	
				繰入金	1,739	
				一般財源	869	
				国庫支出金	1,259	
				支払基金交付金	2,085	
				府支出金	1,000	
				繰入金	1,739	
一般財源	869					
1 介 護 サービス給付費	396,686	12,314	409,000	国庫支出金	2,231	
				支払基金交付金	3,694	
				府支出金	1,771	
				繰入金	3,079	
				一般財源	1,539	
				国庫支出金	2,231	
				支払基金交付金	3,694	
				府支出金	1,771	
				繰入金	3,079	
一般財源	1,539					
3 地 域 密 着 型 介 護 サービス給付費	10,362	△5,362	5,000	国庫支出金	△972	
				支払基金交付金	△1,609	
				府支出金	△771	
				繰入金	△1,340	
				一般財源	△670	
				国庫支出金	△972	
				支払基金交付金	△1,609	
				府支出金	△771	
				繰入金	△1,340	
一般財源	△670					
3 高 額 介 護 サービス等費	100,750	4,250	105,000	国庫支出金	770	
				支払基金交付金	1,275	
				府支出金	611	
繰入金	1,063					
一般財源	531					

節		明 説	
区 分	金 額		
	千円		千円
19 負担金補助 及び交付金	153,091	21 保険給付事業（居宅介護サービス給付費）【介護・福祉医療課】 19 負担金補助及び交付金 1 負担金 居宅介護サービス給付費	153,091 153,091 153,091
19 負担金補助 及び交付金	△9,214	23 保険給付事業（施設介護サービス給付費）【介護・福祉医療課】 19 負担金補助及び交付金 1 負担金 施設介護サービス給付費	△9,214 △9,214 △9,214
19 負担金補助 及び交付金	7,111	27 保険給付事業（居宅介護サービス計画給付費）【介護・福祉医療課】 19 負担金補助及び交付金 1 負担金 居宅介護サービス計画給付費	7,111 7,111 7,111
19 負担金補助 及び交付金	12,314	9 保険給付事業（介護予防サービス給付費）【介護・福祉医療課】 19 負担金補助及び交付金 1 負担金 介護予防サービス給付費	12,314 12,314 12,314
19 負担金補助 及び交付金	△5,362	13 保険給付事業（地域密着型介護予防サービス給付費）【介護・福祉医療課】 19 負担金補助及び交付金 1 負担金 地域密着型介護予防サービス給付費	△5,362 △5,362 △5,362

(款) 2 保険給付費
(項) 3 高額介護サービス等費

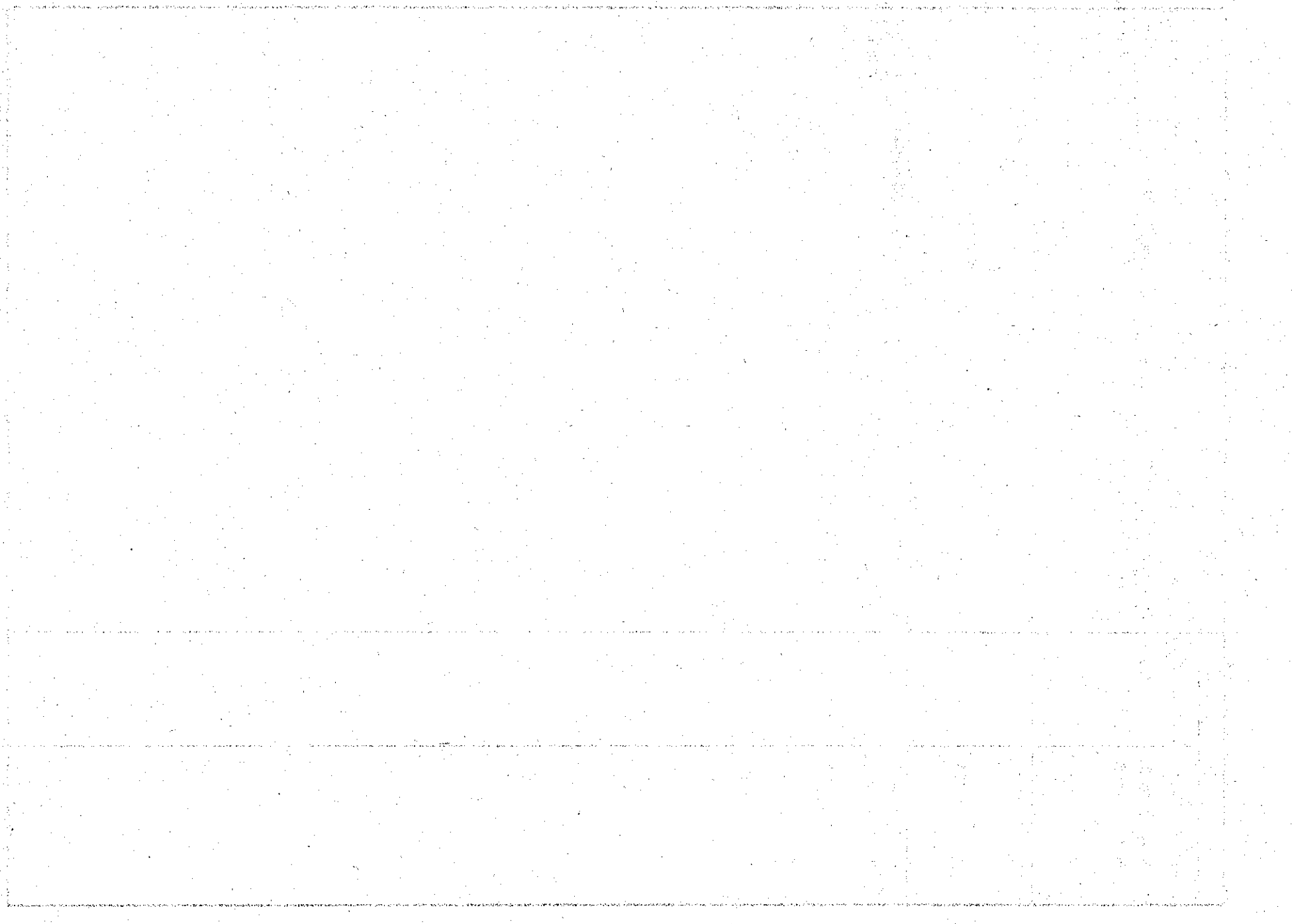
(款) 2 保険給付費

(項) 3 高額介護サービス等費

款	項	科	目	補正前の額	補正額	計	補正額の財源内訳	
							千円	千円
2	3	1	高額介護サービス費	99,750	4,250	104,000	千円	770
							国庫支出金 支払基金交付金 府支出金 繰入金 一般財源	1,275 611 1,063 531
5	1		高額医療合算介護サービス費	31,000	△12,000	19,000		△2,174
							国庫支出金 支払基金交付金 府支出金 繰入金 一般財源	△3,600 △1,726 △3,000 △1,500
			1 高額医療合算介護サービス費	30,000	△12,000	18,000		△2,174
								△3,600
								△1,726
								△3,000
								△1,500

節		明	
区分	金額		
19 負担金補助 及び交付金	4,250 千円	44 保険給付事業（高額介護サービス費）【介護・福祉医療課】	4,250 千円
		19 負担金補助及び交付金	4,250
		1 負担金	4,250
		高額介護サービス費	
19 負担金補助 及び交付金	△12,000	48 保険給付事業（高額医療合算介護サービス費）【介護・福祉医療課】	△12,000
		19 負担金補助及び交付金	△12,000
		1 負担金	△12,000
		高額医療合算介護サービス費	

(款) 2 保険給付費
(項) 5 高額医療合算介護サービス



第103号議案

平成23年度箕面市病院事業会計補正予算（第2号）

第1条 平成23年度箕面市病院事業会計の補正予算（第2号）は、次に定めるところによる。

第2条 平成23年度箕面市病院事業会計予算（以下「予算」という。）第2条に定めた業務の予定量を次のとおり補正する。

（区 分）		（既決予定量）	（補正予定量）	（ 計 ）
(2)	年間患者数 外来	165,432人	5,316人	170,748人
(3)	一日平均患者数 外来	678人	22人	700人

第3条 予算第3条に定めた収益的収入及び支出の予定額を次のとおり補正する。

（科 目）		（既決予定額）	（補正予定額）	（ 計 ）
収 入				
第1款	病院事業収益	7,600,509千円	181,392千円	7,781,901千円
第1項	医業収益	7,397,227千円	170,925千円	7,568,152千円
第2項	医業外収益	181,634千円	10,467千円	192,101千円
支 出				
第1款	病院事業費用	8,130,673千円	115,643千円	8,246,316千円
第1項	医業費用	7,947,157千円	108,210千円	8,055,367千円
第2項	医業外費用	144,928千円	△3,686千円	141,242千円
第5項	特別損失		11,119千円	11,119千円

第4条 予算第8条に定めた議会の議決を経なければ流用することのできない経費を次のように改める。

(科 目)	(既決予定額)	(補正予定額)	(計)
(1) 職員給与費	4,270,432 千円	△12,425 千円	4,258,007 千円
〔医業費用〕	4,253,009 千円	△12,425 千円	4,240,584 千円〕

第5条 予算第9条に定めたたな卸資産の購入限度額を1,650,700千円に改める。

平成23年11月30日提出

箕面市長 倉 田 哲 郎

平成23年度（2011年度）箕面市病院事業会計補正予算実施計画（第2号）

収 益 的 収 入 及 び 支 出

収 入

款	項	目	既決予定額	補正予定額	計	備 考
			千円	千円	千円	
1 病院事業収益			7,600,509	181,392	7,781,901	
	1 医業収益		7,397,227	170,925	7,568,152	
		1 入院収益	5,075,810	55,460	5,131,270	
		2 外来収益	1,852,838	139,605	1,992,443	
		3 その他医業収益	468,579	△ 24,140	444,439	
	2 医業外収益		181,634	10,467	192,101	
		4 国庫補助金		10,467	10,467	

支 出

款	項	目	既決予定額	補正予定額	計	備 考
			千円	千円	千円	
1 病院事業費用			8,130,673	115,643	8,246,316	
	1 医業費用		7,947,157	108,210	8,055,367	
		1 給与費	4,253,009	△ 12,425	4,240,584	
		2 材料費	1,518,004	55,534	1,573,538	
		3 経費	1,410,048	74,976	1,485,024	
		4 減価償却費	740,096	△ 12,765	727,331	
		5 資産減耗費	2,000	2,890	4,890	

款	項	目	既決予定額	補正予定額	計	備考
	2 医業外費用		144,928	△ 3,686	141,242	
		1 支払利息及び 企業債取扱諸費	50,454	△ 3,686	46,768	
	5 特別損失			11,119	11,119	
		1 その他特別損失		11,119	11,119	

平成23年度(2011年度)箕面市病院事業会計資金計画補正(第2号)

区 分	既 決 予 定 額	補 正 予 定 額	計
	千円	千円	千円
受 入 資 金	11,298,194	675,086	11,973,280
1 事 業 収 益	7,624,258	181,392	7,805,650
2 前 年 度 未 収 金	807,746	329,343	1,137,089
7 前 年 度 繰 越 金	1,872,408	164,351	2,036,759
支 払 資 金	9,595,590	△ 408,609	9,186,981
1 事 業 費 用	7,342,331	114,399	7,456,730
2 前 年 度 未 払 金	1,191,549	△ 523,008	668,541
差 引	1,702,604	1,083,695	2,786,299

給 与 費 明 細 書

1 総 括

区 分		職 員 数			給 与 費					法定福利費	合 計
		特別職	一 般 職		報 酬	給 料	賃 金	手 当	計		
		人	人	人	千円	千円	千円	千円	千円	千円	千円
補 正 後	損益勘定支弁職員	1	(43)	413	13,200	1,613,696	166,103	1,902,412	3,695,411	536,724	4,232,135
	資本勘定支弁職員										
	合 計	1	(43)	413	13,200	1,613,696	166,103	1,902,412	3,695,411	536,724	4,232,135
補 正 前	損益勘定支弁職員	1	(45)	423	13,200	1,658,139	152,674	1,866,293	3,690,306	552,319	4,242,625
	資本勘定支弁職員										
	合 計	1	(45)	423	13,200	1,658,139	152,674	1,866,293	3,690,306	552,319	4,242,625
比 較	損益勘定支弁職員	0	(△2)	△ 10	0	△ 44,443	13,429	36,119	5,105	△ 15,595	△ 10,490
	資本勘定支弁職員										
	合 計	0	(△2)	△ 10	0	△ 44,443	13,429	36,119	5,105	△ 15,595	△ 10,490

手 当 の 内 訳	区 分	扶養手当	管理職手当	地域手当	通勤手当	特殊勤務手当	宿日直手当
		千円	千円	千円	千円	千円	千円
	補 正 後	33,643	83,031	211,828	33,721	430,503	27,270
	補 正 前	34,140	83,484	224,788	33,972	455,659	27,366
	比 較	△ 497	△ 453	△ 12,960	△ 251	△ 25,156	△ 96
	区 分	夜間勤務手当	時間外及び 休日勤務手当	住居手当	期末勤勉手当	退職給与金	
		千円	千円	千円	千円	千円	
補 正 後	36,369	131,537	41,564	739,056	133,890		
補 正 前	36,082	135,338	43,160	742,304	50,000		
比 較	287	△ 3,801	△ 1,596	△ 3,248	83,890		

注) 職員数は、常勤職員数であり、()内は、短時間勤務職員数(外書き)である。

2 給料及び手当の増減額の明細

区 分	増減額 (千円)	増減事由別内訳 (千円)	説 明	備 考
給 料	△ 44,443	1 その他の減分 △ 44,443	新陳代謝に係る減分 △ 44,443 千円	職員数の異動状況(病院事業管理者を含む) (現に在職する) (その他) (計) 職員数 補正後 417 (42)人 △ 3 (1)人 414 (43)人 補正前 420 (45)人 4 (0)人 424 (45)人 比 較 △ 3 (△3)人 △ 7 (1)人 △ 10 (△2)人
手 当	36,119	1 その他の増減分 36,119		扶養手当 △ 497 千円 管理職手当 △ 453 千円 地域手当 △ 12,960 千円 通勤手当 △ 251 千円 特殊勤務手当 △ 25,156 千円 宿日直手当 △ 96 千円 夜間勤務手当 287 千円 時間外及び休日勤務手当 △ 3,801 千円 住居手当 △ 1,596 千円 期末勤勉手当 △ 3,248 千円 退職給与金 83,890 千円

注) 職員数は、常勤職員数であり、()内は、短時間勤務職員数(外書き)である。

1. The first part of the document discusses the importance of maintaining accurate records of all transactions. It emphasizes that every entry should be supported by a valid receipt or invoice to ensure transparency and accountability.

2. The second part outlines the procedures for handling discrepancies between the recorded amounts and the actual cash received. It states that any such variance should be investigated immediately and reported to the appropriate authority.

3. The third part details the process for reconciling the accounts at the end of each month. It requires that the total recorded income matches the total cash received, and that all expenses are properly categorized and recorded.

4. The fourth part discusses the role of the auditor in verifying the accuracy of the records. It notes that the auditor should review all entries and receipts to ensure they are correct and complete.

5. The fifth part provides information on the penalties for failing to maintain accurate records. It states that individuals who do not comply with these requirements may face fines or other legal consequences.

6. The sixth part offers advice on how to prevent errors and ensure the integrity of the records. It suggests that individuals should double-check all entries and keep all receipts in a safe place for easy access.

7. The seventh part concludes by reiterating the importance of honesty and integrity in all financial transactions. It encourages individuals to always do the right thing, even when no one is watching.

平成23年度（2011年度）箕面市病院事業会計補正予算（第2号）説明書



収益的収入及び支出

収入

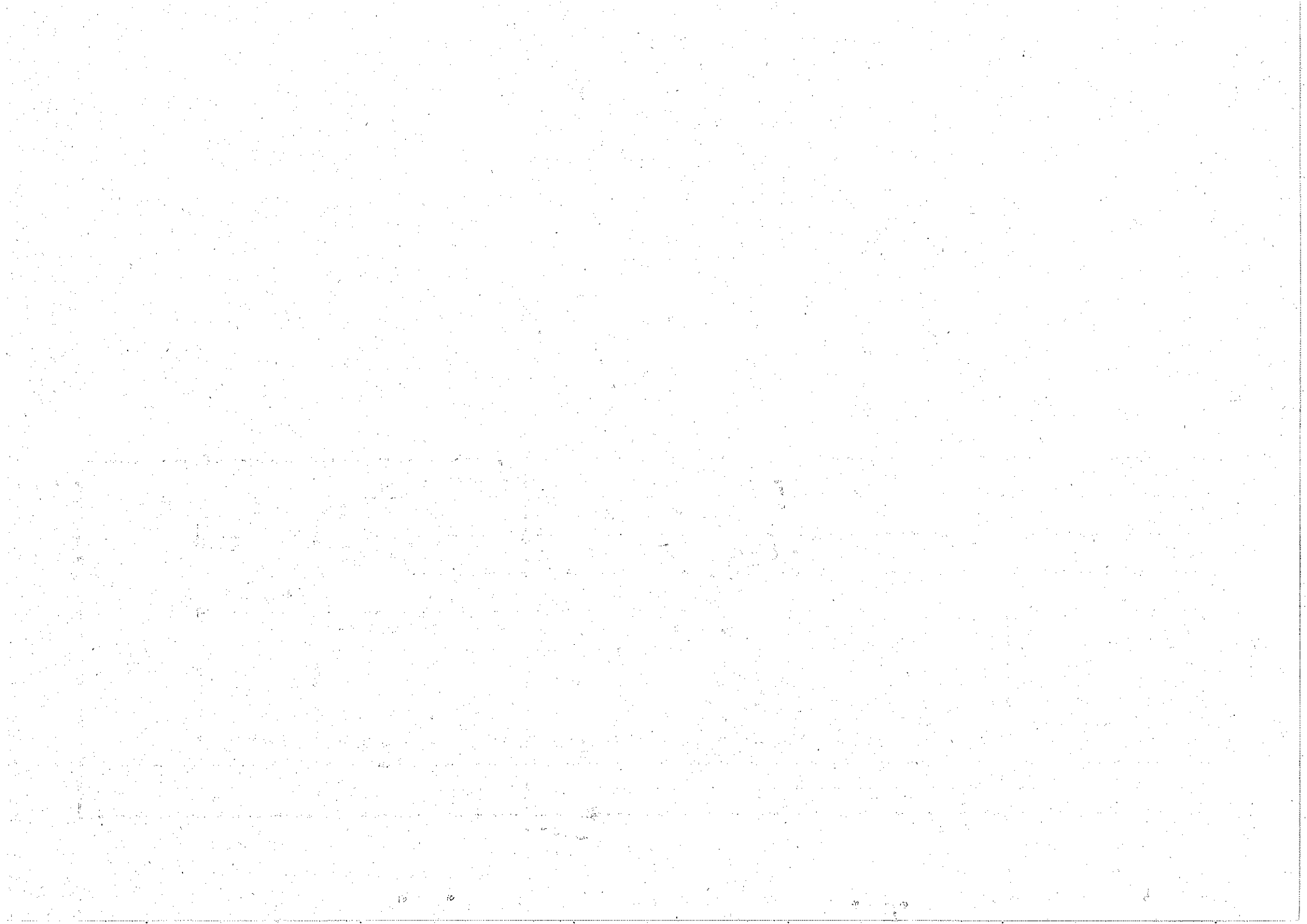
款	項	目	既決予定額	補正予定額	計	各 目 明 細		
						節	金額	備 考
1 病院事業収益			千円 7,600,509	千円 181,392	千円 7,781,901		千円	千円
	1 医業収益		7,397,227	170,925	7,568,152			
		1 入院収益	5,075,810	55,460	5,131,270	入院収益	5,131,270	入院収益 5,131,270 55,460 増
		2 外来収益	1,852,838	139,605	1,992,443	外来収益	1,992,443	外来収益 1,992,443 139,605 増 外来患者見込数 170,748 人
	3 その他 医業収益	468,579	△ 24,140	444,439	室料差 額収 益	180,103	室料差額収入 180,103 24,140 減	
	2 医業外収益		181,634	10,467	192,101			
4 国庫補助金			10,467	10,467	国庫補助金	10,467	臨床研修費等補助金 10,467 皆増	

支出

款	項	目	既決予定額	補正予定額	計	各 目 明 細		
						節	金額	備 考
1 病院事業費用			千円 8,130,673	千円 115,643	千円 8,246,316		千円	千円
	1 医業費用		7,947,157	108,210	8,055,367			
		1 給与費	4,253,009	△ 12,425	4,240,584	給 料	1,607,156	医 師 407,716 2,742 減 看護職員 857,803 31,508 減 医療技術職員 233,684 7,427 減 事務技術職員 99,853 2,766 減

款	項	目	既決予定額	補正予定額	計	各 目 明 細				
						節	金額	備	考	
						手当等	1,789,040	扶養手当 33,349 管理職手当 82,539 地域手当 210,948 通勤手当 33,633 特殊勤務手当 430,454 宿日直手当 27,270 夜間勤務手当 36,369 時間外及び休日勤務手当 131,448 住居手当 41,240 期末勤勉手当 736,386 子ども手当 25,404	497 減 453 減 12,960 減 251 減 25,156 減 96 減 287 増 3,801 減 1,596 減 3,248 減 1,935 減	
						賃金	162,728	看護職員他	162,728	13,429 増
						法定福利費	534,570	職員共済組合負担金 484,388 健康保険協会負担金 15,769 地公災負担金 3,345 社会保険料 31,068	10,916 減 236 増 94 増 5,009 減	
						退職給与金	133,890	職員退職給与金	133,890	83,890 増
		2 材料費	1,518,004	55,534	1,573,538	薬品費	1,018,822	患者用薬品費	818,490	26,738 増
						診療材料費	481,814	レントゲンフィルム 1,253 衛生材料 17,449 診療用材料 459,674 酸素及びガス 3,438	1,069 減 1,080 増 28,427 増 358 増	
		3 経費	1,410,048	74,976	1,485,024	報償費	177,036	手術応援医師謝礼	46,717	43,029 増
						修繕費	89,570	建物及び付属設備修繕	47,900	8,745 増
						委託料	838,644	棟補助業務委託料	89,355	15,154 増
						手数料	18,637	看護師等紹介手数料	10,028	8,048 増

款	項	目	既決予定額	補正予定額	計	各 目 明 細				
						節	金額	備	考	
		4 減価償却費	740,096	△ 12,765	727,331	建物減価償却費	459,855	建物減価償却費	459,855	4,846 減
						器械備品減価償却費	251,377	器械備品減価償却費	251,377	6,688 減
						車両運搬具減価償却費	1,568	車両運搬具減価償却費	1,568	1,231 減
						たな卸資産減耗費	3,890	たな卸資産減耗費	3,890	2,890 増
	5 資産減耗費	2,000	2,890	4,890						
	2 医業外費用	144,928	△ 3,686	141,242						
		1 支払利息及び企業債取扱諸費	50,454	△ 3,686	46,768	企業債利息	46,274	企業債利息	46,274	3,686 減
5 特別損失			11,119	11,119						
	1 その他の特別損失		11,119	11,119	その他の特別損失	11,119	不納欠損	11,119	新規計上	



諮問第4号

人権擁護委員の推薦について意見を求める件

次の者を人権擁護委員に推薦したいので、人権擁護委員法（昭和24年法律第139号）第6条第3項の規定により議会の意見を求める。

平成23年11月30日提出

箕面市長 倉田哲郎

氏名 笹川隆邦

略 歴

昭和39年	3月	京都大学工業教員養成所卒業
同 39年	4月	兵庫県立豊岡実業高等学校教諭
同 46年	4月	兵庫県立兵庫工業高等学校教諭
平成16年	4月	神戸市立御影工業高等学校非常勤講師
同 18年	7月	人権擁護委員（現在に至る。）

同 22年 4月 大阪第三人権擁護委員協議会常務委員（現在に至る。）

（提案理由）

笹川隆邦氏を引き続き人権擁護委員に推薦するため、提案するものである。

諮問第5号

人権擁護委員の推薦について意見を求める件

次の者を人権擁護委員に推薦したいので、人権擁護委員法（昭和24年法律第139号）第6条第3項の規定により議会の意見を求める。

平成23年11月30日提出

箕面市長 倉田哲郎

氏名 上中弘基

略 歴

昭和45年	3月	関西大学商学部卒業
同 45年	4月	美津濃株式会社入社
同 48年	4月	箕面市立止々呂美中学校助教諭
同 49年	4月	箕面市立止々呂美中学校教諭
同 53年	4月	箕面市立第一中学校教諭

平成	元年	4月	箕面市教育委員会事務局指導室指導担当主査
同	5年	4月	箕面市立第五中学校教頭
同	9年	4月	箕面市立第二中学校教頭
同	14年	4月	箕面市立西小学校教頭
同	15年	4月	箕面市教育委員会事務局教育推進部企画・人権教育室子ども課長 補佐
同	16年	4月	箕面市立第五中学校長
同	18年	4月	箕面市立第二中学校長
同	20年	4月	箕面市教育専門員
同	23年	6月	株式会社ウエルネスサプライ入社（現在に至る。）

（提案理由）

上中弘基氏を人権擁護委員に推薦するため、提案するものである。