

・ 調査の概要

【1】調査目的およびその用途

箕面市における子どもの生活や親の子育て意識等の実態、子育て支援への要望等を把握し、“箕面市子どもプラン（2001～2010年）”を策定・推進するための基礎資料とします。

【2】調査内容

(1) 保護者（2歳、5歳、小学3年生、小学6年生、中学2年生、17歳）

子どもと家族の状況について
 家庭生活・日常生活について
 地域とのかかわりについて
 子育て・教育やしつけについて
 箕面市のことについて

(2) 子ども（小学3年生、小学6年生、中学2年生、17歳）

本人と家族の状況について
 家庭生活・日常生活について
 学校生活・職業生活について（17歳のみ）
 地域とのかかわりについて
 考えや気持ちなどについて
 箕面市のことについて

設問については、年齢に応じた内容、構成となっている。

【3】調査対象と調査方法

調査地域	調査対象		対象数	調査方法	調査期間
箕面市全域 (注)	保護者	2歳	1,074	郵送配布・郵送回収	平成12年8月29日(火)～平成12年9月11日(月)
		5歳	1,096		
		小学3年生	1,135	学校配布・学校回収 (私立・国立は郵送回収)	
		小学6年生	1,321		
		中学2年生	1,285		
	17歳	1,477	郵送配布・郵送回収		
	子ども	小学3年生	1,135	学校配布・学校回収 (私立・国立は郵送回収)	
		小学6年生	1,321		
		中学2年生	1,285		
		17歳	1,477	郵送配布・郵送回収	

調査対象について

2歳の児童...平成12年4月2日から平成13年4月1日までに満2歳の誕生日を迎える子どもを対象。

5歳の児童...平成12年4月2日から平成13年4月1日までに満5歳の誕生日を迎える子どもを対象。

17歳...平成12年4月2日から平成13年4月1日までに満17歳の誕生日を迎える子どもを対象。

調査方法について

郵送による配布・回収については、調査期間中にお礼状兼督促状を1回発送。

【4】回収結果

調査対象		対象数	回収数	有効回収数	有効回収率
保護者	1・2歳	1,074	766	766	71.3%
	4・5歳	1,096	735	733	66.9%
	小学3年生	1,135	1,056	1,055	93.0%
	小学6年生	1,321	1,197	1,195	90.5%
	中学2年生	1,285	1,011	1,006	78.3%
	17歳	1,477	805	803	54.4%
	小計	7,388	5,570	5,558	75.2%
子ども	小学3年生	1,135	1,102	1,099	96.8%
	小学6年生	1,321	1,275	1,268	96.0%
	中学2年生	1,285	1,238	1,223	95.2%
	17歳	1,477	620	617	41.8%
	小計	5,218	4,235	4,207	80.6%
合計		12,606	9,805	9,765	77.5%

(注) 有効回収数...回収した票から無効票を差し引いた数

小学生、中学生は、基本的には学校配布・回収となっているため、郵送に比べて回収率が高く、ほぼ90%台となっている。しかし、中学2年生の保護者では78.3%と回収率がやや低くなっている。

全体を通してみると、特に17歳の回収率が低く、保護者では54.4%、子どもになると41.8%と半数にも達しておらず、最も低い回収率となっている。

【5】報告書の見方

(1) 回答は各質問の回答者数(N)を基数とした百分率(%)で示してある。小数点第2位を四捨五入しているため、比率の合計が100.0%を上下することがある。

回答者数(N)が少ない場合は比率の数字が動きやすいため、厳密な比較をすることはむずかしいので、回答の傾向をみる程度になる。

(2) 本文中、表やグラフに次にあげるような表示がある場合、複数回答を依頼した質問である。

・ M A % (Multiple Answer) = 回答選択肢の中からあてはまるものをすべて選択する場合

・ 2 L A % (2 Limited Answer) = 回答選択肢の中からあてはまるものを2つ以内で選択する場合

・ 3 L A % (3 Limited Answer) = 回答選択肢の中からあてはまるものを3つ以内で選択する場合

複数回答を依頼した質問では、回答比率の合計が100%を超える。

(3) 図表では、コンピュータ入力の都合上、回答の選択肢を短縮している場合がある。

(4) 小学生以上の各年代では保護者と子どもの両方を対象に調査を行っているため、掲載しているデータがどちらものか区別するため、子どものデータには 印をつけてある。

(例 = 小3)

(5) 本調査の結果報告書は、別冊の資料編がある。

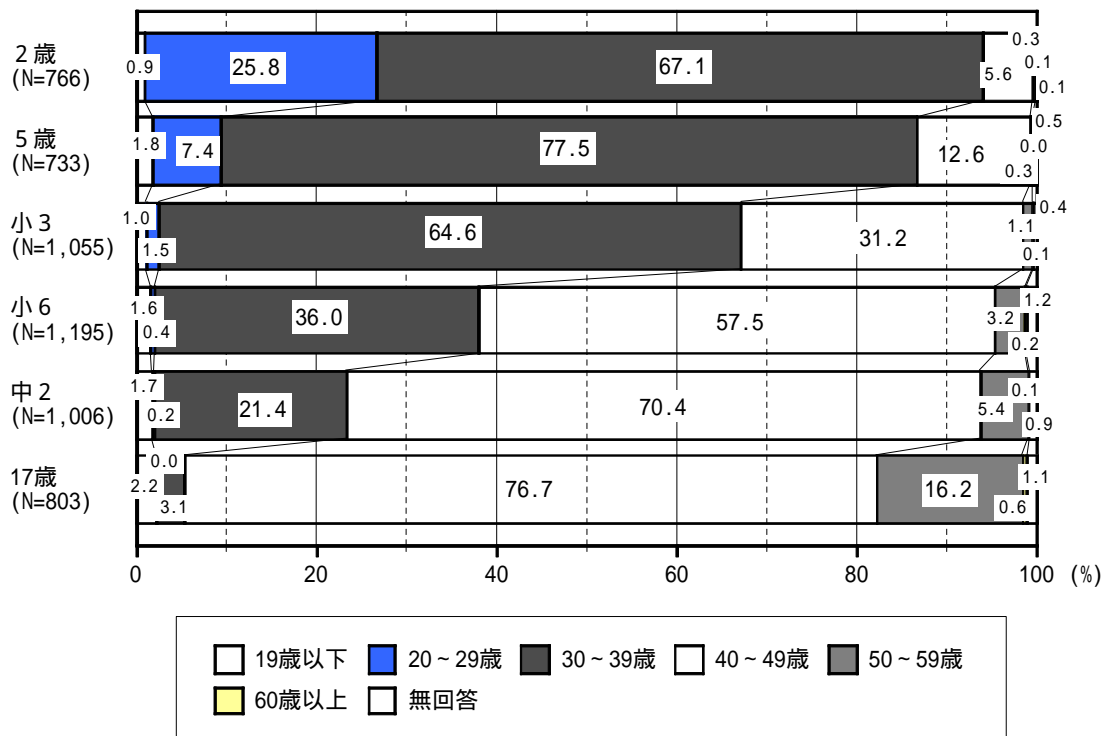
【6】回答者の属性

(1) 保護者

小学校区

	全 体	箕面小学校	西小学校	止々呂美小学校	萱野小学校	北小学校	萱野北小学校	南小学校	西南小学校	萱野東小学校	豊川南小学校	中小学校	東小学校	豊川北小学校	無回答
2歳	766	58	91	3	66	30	40	57	61	81	72	69	80	52	6
5歳	733	57	95	2	60	34	37	52	69	60	87	62	53	61	4
小3	1,055	77	135	3	71	35	58	79	111	84	141	79	104	71	7
小6	1,195	81	124	7	76	44	73	103	124	103	149	88	127	79	17
中2	1,006	84	107	7	59	43	53	86	114	77	96	81	103	83	13
17歳	803	88	86	6	55	39	35	63	95	65	80	59	74	50	8

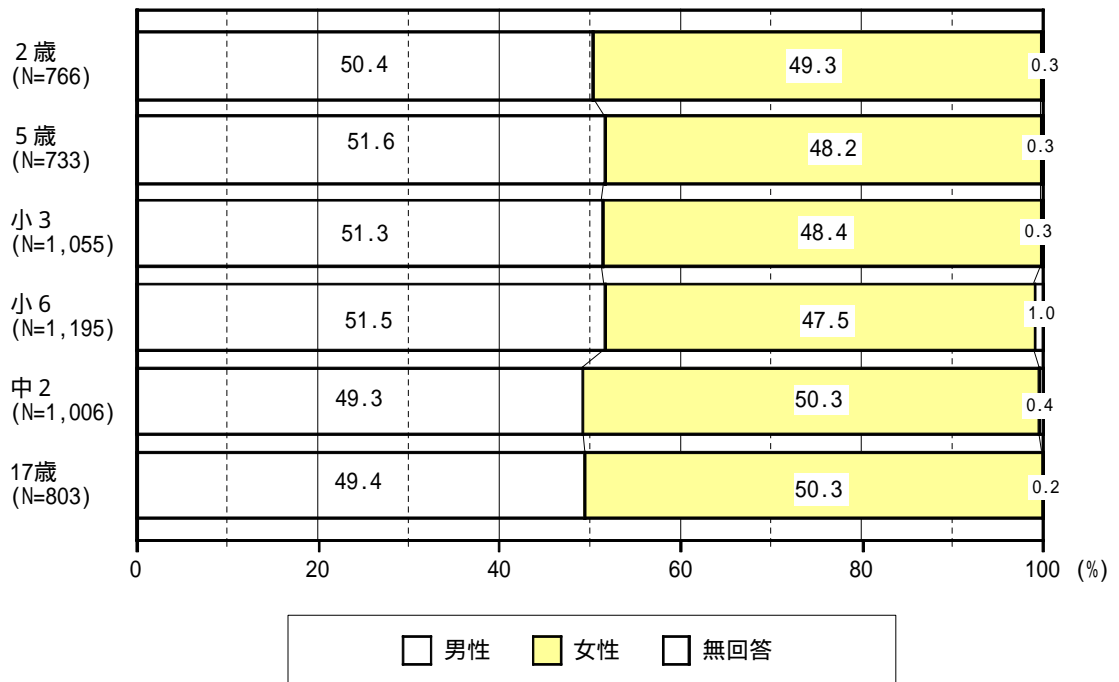
回答者の年齢



回答者と子どもとの続柄

	全 体	父 親	母 親	祖 父	祖 母	兄	姉	そ の 他	無 回 答
2歳	766	7.7	92.0	0.0	0.1	0.0	0.0	0.0	0.1
5歳	733	8.3	91.3	0.0	0.1	0.0	0.0	0.0	0.3
小3	1,055	8.0	91.3	0.2	0.1	0.1	0.0	0.1	0.3
小6	1,195	7.4	91.3	0.1	0.1	0.0	0.0	0.1	1.0
中2	1,006	8.4	91.1	0.0	0.0	0.0	0.0	0.1	0.4
17歳	803	15.4	83.3	0.6	0.1	0.0	0.0	0.0	0.5

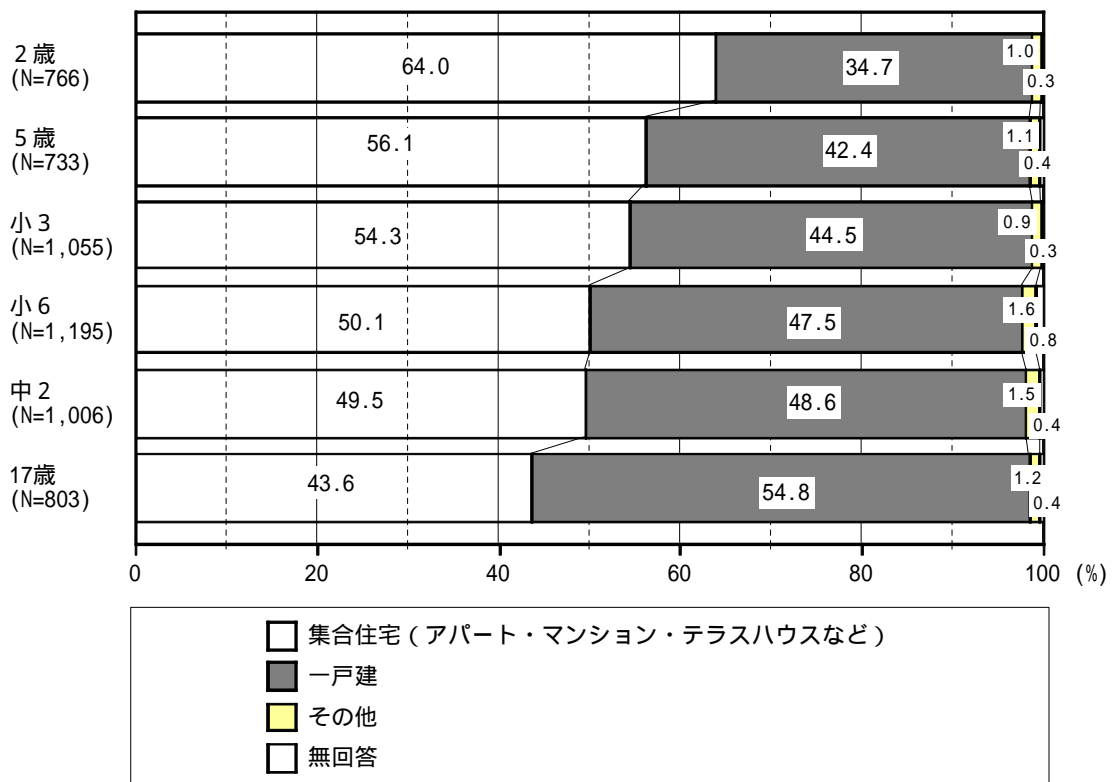
子どもの性別



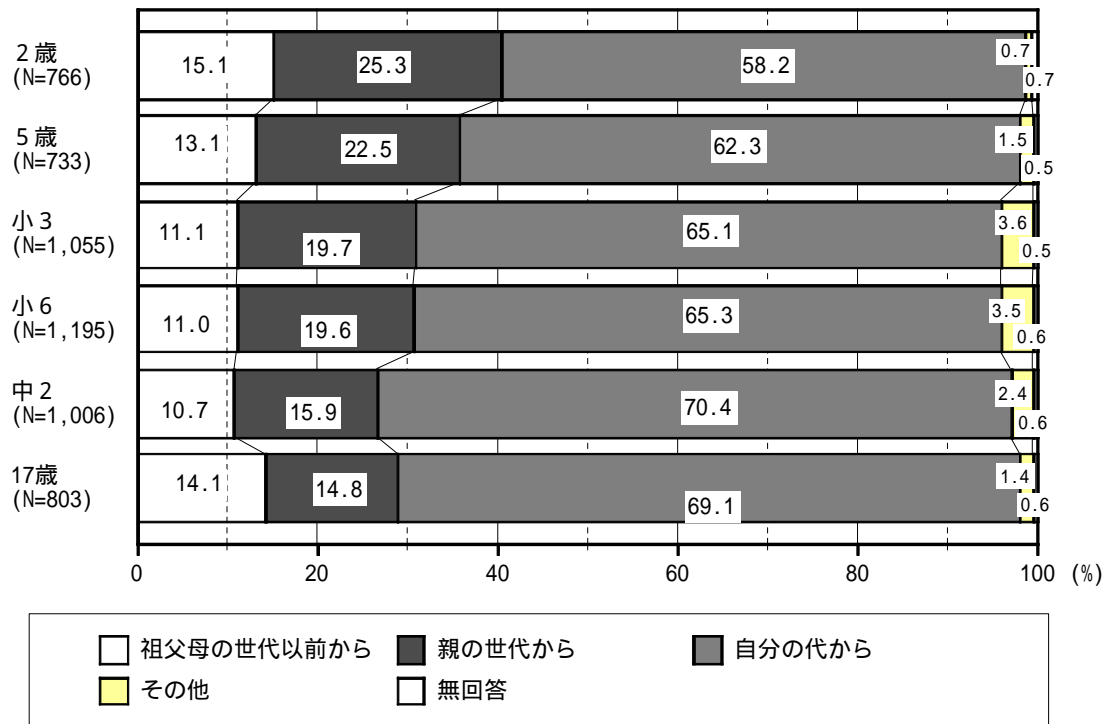
同居家族

	全体	父親	母親	祖父	祖母	兄・姉	弟・妹	おじ・おば	その他	無回答
2歳	766	96.6	94.4	10.6	14.1	54.4	8.2	3.5	1.2	0.1
5歳	733	95.0	94.3	10.1	13.0	50.8	41.9	2.2	0.5	0.7
小3	1,055	92.9	93.9	10.3	15.0	52.2	49.7	2.1	0.8	0.3
小6	1,195	92.1	94.6	8.2	15.2	56.2	46.8	1.5	1.4	0.9
中2	1,006	89.4	94.0	8.2	15.3	51.6	51.4	0.5	0.9	0.6
17歳	803	90.3	94.1	8.7	18.1	44.2	55.5	1.1	1.4	0.4

住居形態



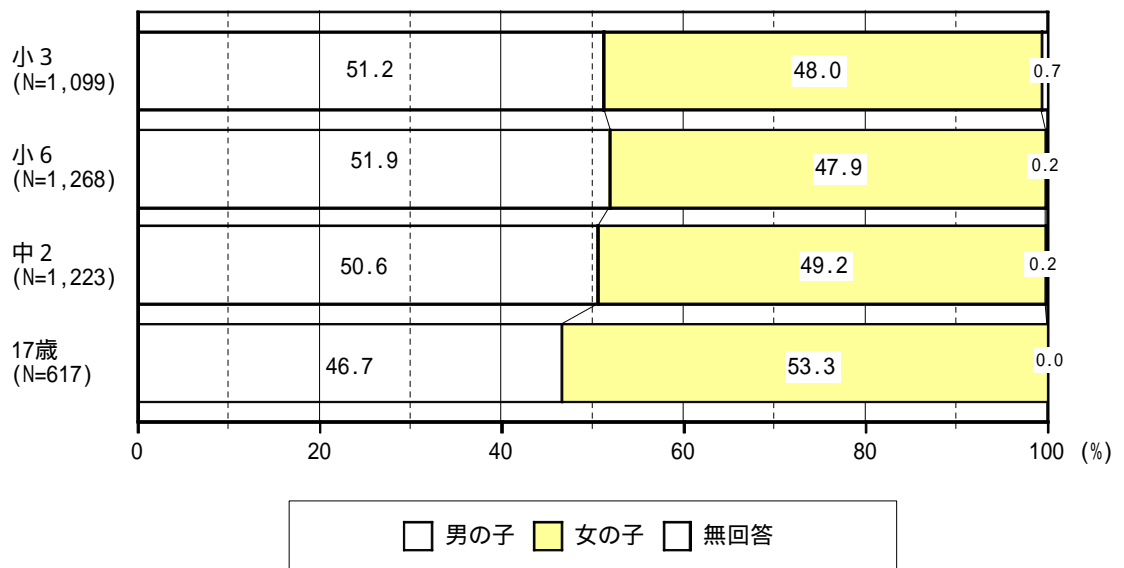
箕面市に住み始めた時期



(2) 子ども 小学校区

	全体	箕面小学校	西小学校	止々呂美小学校	萱野小学校	北小学校	萱野北小学校	南小学校	西南小学校	萱野東小学校	豊川南小学校	中小学校	東小学校	豊川北小学校	無回答
小3	1,099	90	144	3	69	32	61	74	113	83	143	79	106	80	22
小6	1,268	101	128	6	82	47	75	102	132	113	155	85	139	83	20
中2	1,223	124	129	8	74	51	59	99	138	93	106	87	118	85	52
17歳	617	75	57	4	44	33	26	45	63	53	61	45	55	40	16

性別



同居家族

	全体	父親	母親	祖父	祖母	兄・姉	弟・妹	おじ・おば	その他	無回答
小3	1,099	94.2	98.0	10.4	14.7	53.1	47.6	2.8	1.5	0.5
小6	1,268	94.0	98.5	8.4	15.4	56.2	46.8	1.3	1.5	0.1
中2	1,223	90.0	97.5	7.8	14.6	53.5	49.5	1.7	1.6	0.2
17歳	617	91.7	97.9	8.8	18.5	42.1	54.3	1.1	2.1	0.2

(%)