

4-6 ハザードマップ（平成29年5月版）

このマップについて

- 洪水の危険区域
千早川、箕面川、余野川、間尾寺川、箕川およびその他支流が、200年に1度の大雨で増水し、河川から氾濫（はんらん）した場合は洪水予測にもとづいて、浸水する範囲・危険度を示しています。
- 土砂災害の危険区域
人等や建物に危険、地盤や過去のデータから土砂災害の危険がある場所や、傾斜角度5度以上で高さ5m以上の急傾斜地などのうち、土砂崩れやがけ崩れなどの被害が出るおそれのある場所を示しています。
- 避難所
みなさんが避難する避難所（お住まいの校区の小中学校）の場所を示しています。
※避難所北校舎は第二中学校、北小学校はメイプルホール
- 記載のない場所でも、みなさんがここは危険！と感じる場所があれば、地図上書きをすることができます。
※家族で地図を見ながら、避難所までの道順を確認し、実際に歩いてみて、危険な場所がないか確認しておきましょう。

災害時専用の緊急連絡先
箕面市災害対策本部（直通）
072-724-5000

こんなときは

- 都市ガスのガス漏れ（大阪ガス） 0120-5-19424
- プロパンガスのガス漏れ（緊急センター） 06-6261-0099
- 電線の垂れ下がり（関西電力） 0800-777-8142

電話が通じないときは

近の避難所（小中学校）に直接連絡をお願いします。（無線などで災害対策本部に連絡ができます）
※箕野北小学校は第二中学校、北小学校はメイプルホール

豪雨・台風るとき

洪水や土砂災害の危険があるときは、市が避難所（お住まいの校区の小中学校）を開設し、市からみなさんに避難についてお知らせします。

災害時の緊急情報は **タッキー816** で繰り返しお知らせしますので必ず聞いてください。

- 日頃からラジオの周波数を FM81.6MHz に合わせ聞けるか確認してください。
- 防災スピーカーや市の広報車からも放送しますが、風雨により内容が聞き取りにくくなる場合があります。
- 市民安全メールでも配信します。登録はこちらから

お知らせの種類	市からの呼びかけ	みなさんの行動
避難準備・高齢者等避難開始	● 〇〇地区付近は、河川の増水のため浸水するおそれ（がけ崩れなど土砂災害の発生のおそれ）がありますので、避難の準備をお願いします。 ※必要に応じて避難一時停止区域が示されています。その中に〇〇小中学校へ避難してください。	● 非常用持ち出し袋を手元に用意してください。 ● 高齢者や障害者があるかたなどは、早めに避難所に避難してください。
避難勧告	● 〇〇地区付近は、浸水（土砂災害発生）のおそれがありますので、〇〇小中学校へ避難してください。	● 避難所へ一戸建て、徒歩で避難所に向かってください。（高齢者や障害者があるかたなどは、早めに避難所に避難してください。）
避難指示（緊急）	● 〇〇地区付近は、すでに浸水（土砂災害）が発生する危険な状況です。避難所へ避難してください。また、避難所へ避難してください。	● 山や川沿いの状況から、避難所まで徒歩が危険だと判断したときは、がけや沢から離れた丈夫な建物の2階以上へ上ってください。

【土砂災害のとき】 土砂災害の危険区域からすでに離れて避難所へ行ってください。
【洪水のとき】 避難所の浸水が確認されているときは、2階以上へ避難所へ避難してください。

災害の種類	理由の分類	理由の分類
土砂流 Mudslide 泥石流、巨岩崩 谷や沢筋から、土砂や石、木を多く含み、激しい流れがすすんで押し流される現象	理由の分類 指定土砂災害危険区域（レンドゾーン） 指定土砂災害危険区域（レンドゾーン）	理由の分類 指定土砂災害危険区域（レンドゾーン） 指定土砂災害危険区域（レンドゾーン）
がけ崩れ Collapse 崩壊、谷筋から、土砂や石、木を多く含み、激しい流れがすすんで押し流される現象	理由の分類 指定土砂災害危険区域（レンドゾーン） 指定土砂災害危険区域（レンドゾーン）	理由の分類 指定土砂災害危険区域（レンドゾーン） 指定土砂災害危険区域（レンドゾーン）
地すべり Landslide 崩壊、谷筋から、土砂や石、木を多く含み、激しい流れがすすんで押し流される現象	理由の分類 指定土砂災害危険区域（レンドゾーン） 指定土砂災害危険区域（レンドゾーン）	理由の分類 指定土砂災害危険区域（レンドゾーン） 指定土砂災害危険区域（レンドゾーン）

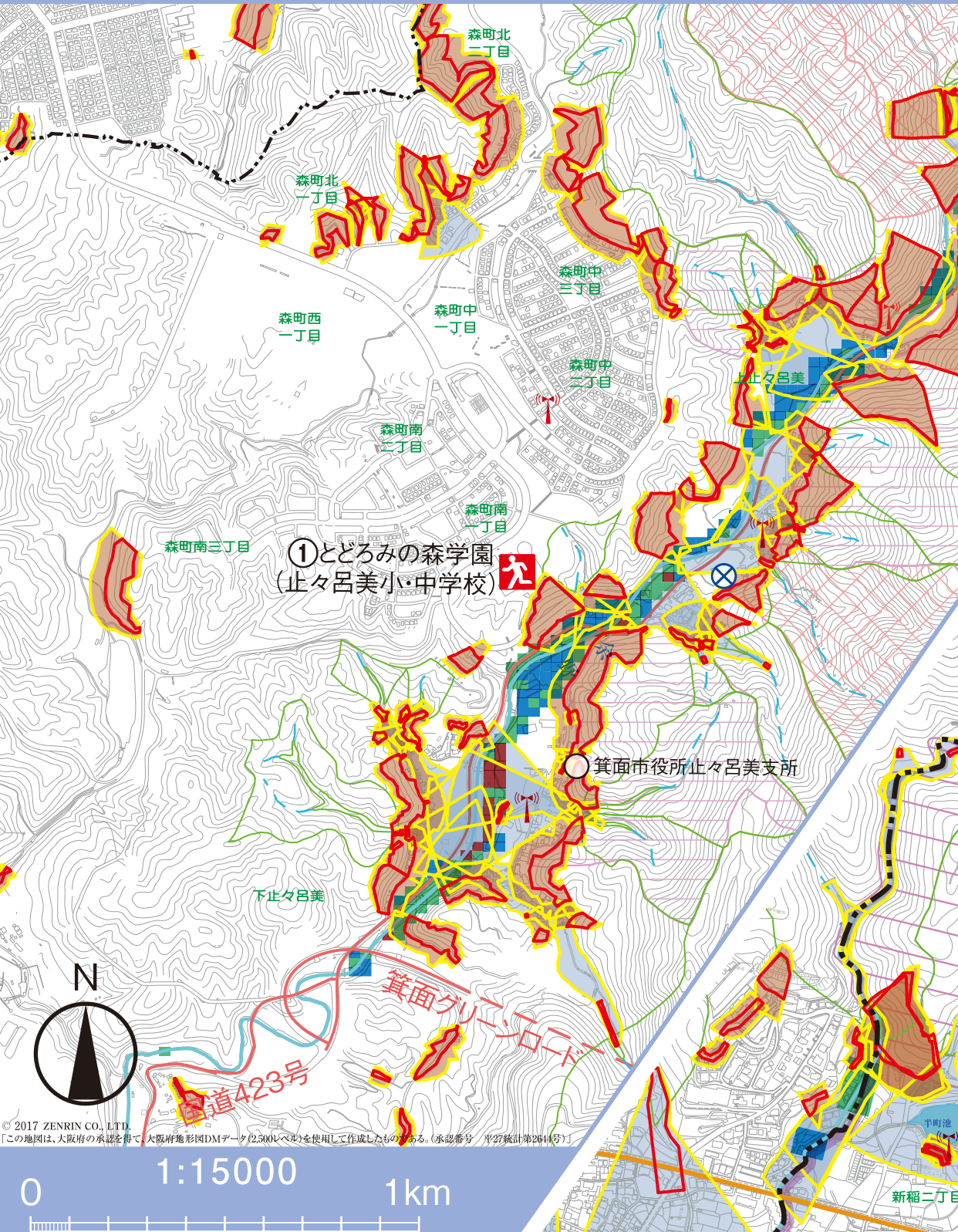
災害の種類	理由の分類	理由の分類
河川が浸壊した時の洪水害に関する凡例	理由の分類 指定土砂災害危険区域（レンドゾーン） 指定土砂災害危険区域（レンドゾーン）	理由の分類 指定土砂災害危険区域（レンドゾーン） 指定土砂災害危険区域（レンドゾーン）
理由の分類 指定土砂災害危険区域（レンドゾーン） 指定土砂災害危険区域（レンドゾーン）	理由の分類 指定土砂災害危険区域（レンドゾーン） 指定土砂災害危険区域（レンドゾーン）	理由の分類 指定土砂災害危険区域（レンドゾーン） 指定土砂災害危険区域（レンドゾーン）
理由の分類 指定土砂災害危険区域（レンドゾーン） 指定土砂災害危険区域（レンドゾーン）	理由の分類 指定土砂災害危険区域（レンドゾーン） 指定土砂災害危険区域（レンドゾーン）	理由の分類 指定土砂災害危険区域（レンドゾーン） 指定土砂災害危険区域（レンドゾーン）

災害時要援護者の支援
（要安否確認者名簿の備え付け）
一人暮らしの高齢者や重症の障害をお持ちのかたなど、とっさに身を守る行動ができなかったり、救助が必要な状況でも助けを呼ぶにいくことが困難になりかねないについては、市が名簿（要安否確認者名簿）を作成して地域の避難所に貼り付けています。
大地震が起きたときには、地域住民のみなさんによって名簿を開封し、迅速に安否確認をしていただくのです。

名簿に登録されるかた
① 75歳以上の独居のかた、または75歳以上の世帯のかた
② 要介護度3～5のかた
③ 身体障害者手帳1～2級、療育手帳Aをお持ちのかた
④ 箕面市で避難所を指定してから1年以内のかた
（他府県で避難所を指定した後、避難所へ転入した場合は、転入から1年以内）
⑤ 2歳未満の子ども
※対象者は、名簿への登録希望を市に申し出ることができます。
※名簿の申し込み方法は、ホームページをご覧ください。

記号	Sign	記号	記号
消防署・分署 Fire Station and Substation 消防署・分署	市役所・支所 City Office and Branch Office 市役所・支所	国道 National Road 国道	府道 Prefectural Road 府道
消防署・分署 Fire Station and Substation 消防署・分署	消防署・分署 Fire Station and Substation 消防署・分署	市道 City Road 市道	市道 City Road 市道
消防署・分署 Fire Station and Substation 消防署・分署	消防署・分署 Fire Station and Substation 消防署・分署	市道 City Road 市道	市道 City Road 市道

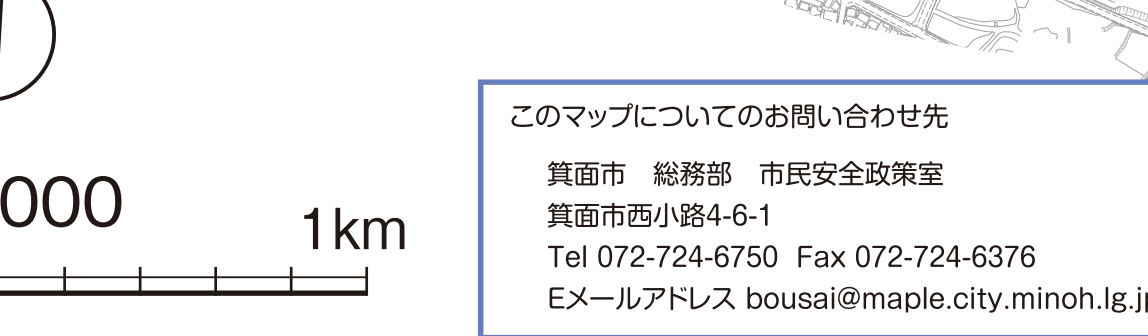
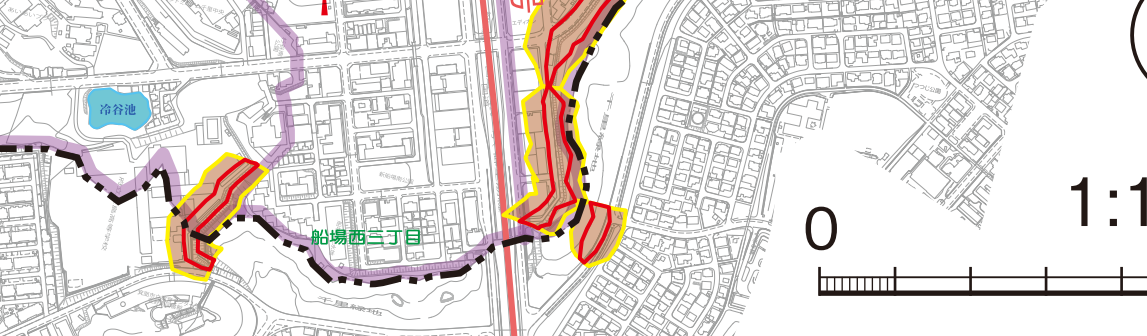
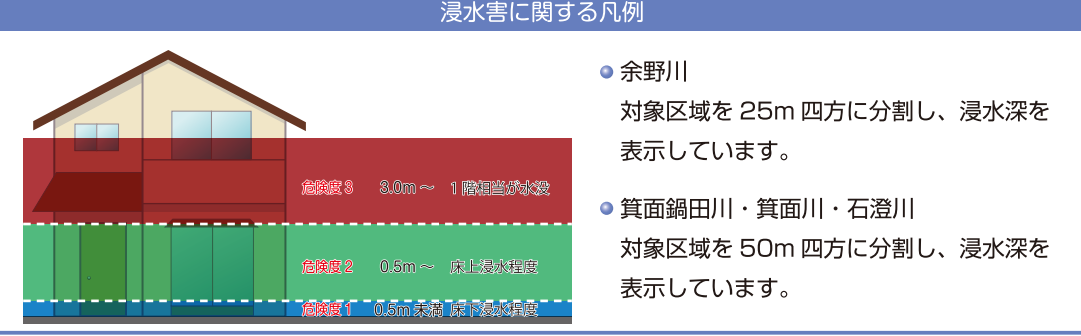
止々呂美地区



避難所

自宅が危険なときは、お住まいの校区の小中学校へ避難してください。
（※小中学校→メイプルホール）
（※小中学校→第二中学校）

避難所の名称	電話番号
① とどろみの森学園（止々呂美小中）	072-739-0378
② 箕面小学校	072-721-2350
③ 西小学校	072-721-7975
④ 南小学校	072-721-2522
⑤ 西南小学校	072-722-7782
⑥ メイプルホール（※北小学校区）	072-721-4094
⑦ 中小学校	072-721-0601
⑧ 第二中学校（※萱野北小学校区）	072-721-7381
⑨ 萱野小学校	072-721-3254
⑩ 萱野東小学校	072-729-3608
⑪ 東小学校	072-729-2134
⑫ 豊川北小学校	072-729-6564
⑬ 豊川南小学校	072-728-0231
⑭ 彩都の丘学園（彩都の丘小中）	072-726-9901



このマップについてのお問い合わせ先
箕面市 総務部 市民安全政策室
箕面市西小路4-6-1
Tel 072-724-6750 Fax 072-724-6376
Eメールアドレス bousai@maple.city.minoh.lg.jp

土砂災害防止法に関する区域指定や河川の洪水リスクについてのお問い合わせ先
大阪府地田土木事務所
Tel 072-752-4111

平成 29 年 5 月作成

地図③